

## АКТ

**ГОСУДАРСТВЕННОЙ ИСТОРИКО-КУЛЬТУРНОЙ ЭКСПЕРТИЗЫ** документации или разделов документации, обосновывающих меры по обеспечению сохранности объектов культурного наследия, включенных в реестр, выявленных объектов культурного наследия либо объектов, обладающих признаками объектов культурного наследия, при проведении земляных, мелиоративных, хозяйственных работ, указанных в ст. 30 Федерального закона от 25.06.2002 № 73-ФЗ «Об объектах культурного наследия (памятниках истории и культуры) народов Российской Федерации», работ по использованию лесов и иных работ в границах территории объектов культурного наследия либо на земельном участке, непосредственно связанном с земельным участком в границах территории объектов культурного наследия: Проектная документация (Раздел) об обеспечении сохранности выявленного объекта археологического наследия «Татаренкова. Поселение» при реализации проекта «Комплексное развитие территории микрорайона 4 жилого района Северный, г. Курска. Детский сад на 150 мест», расположенного в Курской области г. Курск микрорайон № 4 жилого района «Северный»

Настоящее заключение государственной историко-культурной экспертизы оформлено в виде акта в соответствии с Федеральным законом от 25.06.2002 № 73-ФЗ «Об объектах культурного наследия (памятниках истории и культуры) народов Российской Федерации» (далее - Закон № 73-ФЗ), Положением о государственной историко-культурной экспертизе, утвержденным постановлением Правительства Российской Федерации от 15.07.2009 № 569 (далее - Положение о ГИКЭ) в электронном виде и подписано усиленной квалифицированной электронной подписью.

**1. Дата начала и дата окончания проведения экспертизы.**

- дата начала: 05.10.2022.
- дата окончания: 06.10.2022.

**2. Место проведения экспертизы - г. Воронеж.**

**3. Заказчик экспертизы – общество с ограниченной ответственностью «АРХ-ПРОЕКТ» (г. Тамбов).**

ОГРН 1206800000593. Директор Галицын М.А.

**4. Сведения об эксперте:**

- фамилия, имя, отчество - Скоробогатов Андрей Михайлович;
- образование - высшее, специальность – учитель истории, социальный педагог по специальности «история», кандидат исторических наук;
- стаж работы - 15 лет;
- место работы и должность - Общество с ограниченной ответственностью Научно-производственный центр «Воронежское археологическое общество» (ООО НПЦ «ВАО»), научный сотрудник;

- реквизиты аттестации - приказ Министерства культуры Российской Федерации от 30.12.2021. № 2304 «Об аттестации экспертов по проведению государственной историко-культурной экспертизы»;

объекты экспертизы:

- выявленные объекты культурного наследия в целях обоснования целесообразности включения данных объектов в реестр;

- документы, обосновывающие включение объектов культурного наследия в реестр;

- документация, за исключением научных отчетов о выполненных археологических полевых работах, содержащая результаты исследований, в соответствии с которыми определяется наличие или отсутствие объектов, обладающих признаками объекта культурного наследия, на земельных участках, подлежащих воздействию земляных, строительных, мелиоративных, хозяйственных работ, указанных в статье 30 Федерального закона работ по использованию лесов и иных работ;

- документация или разделы документации, обосновывающие меры по обеспечению сохранности объекта культурного наследия, включенного в реестр, выявленного объекта культурного наследия либо объекта, обладающего признаками объекта культурного наследия, при проведении земляных, мелиоративных, хозяйственных работ, указанных в статье 30 Федерального закона работ по использованию лесов и иных работ в границах территории объекта культурного наследия либо на земельном участке, непосредственно связанном с земельным участком в границах территории объекта культурного наследия.

**5. Информация о том, что в соответствии с законодательством Российской Федерации эксперт несёт ответственность за достоверность сведений, изложенных в заключении.**

Эксперт признает свою ответственность за соблюдение принципов проведения экспертизы, установленных статьей 29 Федерального закона от 25.06.2002 г. №73-ФЗ «Об объектах культурного наследия (памятниках истории и культуры) народов Российской Федерации»; за достоверность сведений, изложенных в заключении экспертизы и обязуется выполнять требования пункта 17 Положения о государственной историко-культурной экспертизе, утвержденного постановлением Правительства Российской Федерации от 15.07.2009 г. №569.

**Отношения к заказчику:**

Эксперт:

- не имеет родственных связей с заказчиком (его должностными лицами, работниками);

- не состоит в трудовых отношениях с заказчиком;

- не имеет долговых или иных имущественных обязательств перед заказчиком;

- не владеет ценными бумагами, акциями (долями участия, паями в уставных капиталах) заказчика;

- не заинтересован в результатах исследований и решений, вытекающих из настоящего экспертного заключения, с целью получения выгоды в виде денег, ценностей, иного имущества, услуг имущественного характера или имущественных прав для себя или третьих лиц.

Заказчик экспертизы (его должностные лица или работники) не имеют долговых или иных имущественных обязательств перед экспертом.

#### **6. Цели и объекты экспертизы.**

- Цель экспертизы:

Обеспечение сохранности выявленного объекта культурного (археологического) наследия «Татаренкова. Поселение» в г. Курск, при проведении земляных, строительных, мелиоративных, хозяйственных работ, указанных в ст. 30 Федерального закона от 25.06.2002 № 73-ФЗ «Об объектах культурного наследия (памятниках истории и культуры) народов Российской Федерации» работ по использованию лесов и иных работ.

- Объект экспертизы:

Документация или разделы документации, обосновывающие меры по обеспечению сохранности объекта культурного наследия, включенного в реестр, выявленного объекта культурного наследия либо объекта, обладающего признаками объекта культурного наследия, при проведении земляных, мелиоративных и (или) хозяйственных работ, предусмотренных статьей 25 Лесного кодекса Российской Федерации работ по использованию лесов и иных работ в границах территории объекта культурного наследия либо на земельном участке, непосредственно связанном с земельным участком в границах территории объекта культурного наследия. Экспертиза проводится в отношении: Проектная документация (Раздел) об обеспечении сохранности выявленного объекта археологического наследия «Татаренкова. Поселение» при реализации проекта «Комплексное развитие территории микрорайона 4 жилого района Северный, г. Курска. Детский сад на 150 мест», расположенного в Курской области г. Курск микрорайон № 4 жилого района «Северный».

#### **7. Перечень документов, представленных заявителем.**

НАУЧНО-ПРОЕКТНАЯ ДОКУМЕНТАЦИЯ (РАЗДЕЛ) об обеспечении сохранности выявленного объекта археологического наследия «Татаренкова. Поселение» при реализации проекта «Комплексное развитие территории микрорайона 4 жилого района Северный, г. Курска. Детский сад на 150 мест», расположенного в Курской области г. Курск микрорайон № 4 жилого района «Северный». Исполнитель: Свиридов А.А. Тамбов, 2022.

Документация состоит из одного тома, включающего текстовую часть (47 с.) и иллюстрации (41 рис. на 25 с.), всего 72 с.

#### **8. Сведения об обстоятельствах, повлиявших на процесс проведения и результаты экспертизы.**

Обстоятельств, повлиявших на процесс проведения и результаты экспертизы, не имеется.

Дополнительных сведений, которые могли бы повлиять на процесс проведения и результаты экспертизы, не поступало.

#### **9. Сведения о проведенных исследованиях с указанием примененных методов, объема и характера выполненных работ и их результатов.**

В процессе проведения экспертизы был выполнен анализ:

- действующего законодательства Российской Федерации в сфере охраны культурного наследия;

- представленной заказчиком экспертизы документации в части соответствия её действующему законодательству в сфере охраны культурного наследия;

- оценки обоснованности и оптимальности принятых в документации мер по обеспечению сохранности объектов культурного наследия, выявленных объектов культурного наследия, либо объектов, обладающих признаками объекта культурного наследия, при проведении земляных, мелиоративных и (или) хозяйственных работ, предусмотренных статьей 25 Лесного кодекса Российской Федерации работ по использованию лесов и иных работ на основании данных археологических исследований и нормативно-правовых актов.

Результаты исследований, проведенных в рамках настоящей государственной историко-культурной экспертизы, оформлены в виде Акта.

#### **10. Факты и сведения, выявленные и установленные в результате проведения экспертизы. Общие сведения о проведенных работах.**

Работы по составлению проектной документации выполнялись на основании договора № 26-08/22 на разработку раздела по сохранению объектов археологического наследия от 26 августа 2022 г., заключённого между акционерным обществом «Курский завод крупнопанельного домостроения имени А.Ф. Дериглазова» (АО «Курский завод КПД им. А.Ф. Дериглазова») и обществом с ограниченной ответственностью «АРХ-ПРОЕКТ» (ООО «АРХ-ПРОЕКТ»).

В июне-июле 2022 г. археологической экспедицией АНО «Центр археологических исследований» проведено археологическое обследование 5 земельных участков с кадастровыми номерами 46:11:111802:1648 (10435 кв. м); 46:11:111802:1649 (56943 кв. м); 46:11:111802:1655 (97497 кв. м); 46:11:111802:1656 (8651 кв. м); 46:11:111802:631 (14089 кв. м), отведенных под жилищное строительство, расположенных в мкр. Северный г. Курск.

В ходе основных работ (разведок), в шурфах №№94 и 95 был обнаружен материал (лепная и круговая керамика, обмазка, шлак, кости) предварительно датированный X-XI вв., относящийся к роменской культуре и Древней Руси. Выявленный материал послужил поводом для дополнительных изысканий. Экспедицией АНО «Центр археологических исследований» были проведены дополнительные работы, направленные на уточнение границ впервые выявленного объекта археологического наследия «Татаренкова. Поселение» при проведении разведки. Для уточнения границ ВОАН было выполнено

оконтуривание с помощью закладки шурфов. Закладка шурфов проводилась на тех участках, которые могли дать исчерпывающую информацию в плане установления наличия культурного слоя или же его отсутствия на ВОАН.

По итогам шурфовки впервые был выявлен ВОАН «Татаренкова. Поселение» и установлено, что поселение практически полностью занимает мыс левого берега балки р. Кур. Границы поселения определены с помощью шурфов, распространению подъемного материала в них и рельефу местности. Для оконтуривания было заложено 10 шурфов 1x1 м, в 7 из них выявлен материал в виде лепной и круговой керамики, обмазки и шлака. Поселение датировано X-XI вв., относится к роменской археологической культуре и периоду Древней Руси. В центральной и северной части мыса проходят две грунтовые дороги.

ВОАН «Татаренкова. Поселение» является вновь выявленным, включён в перечень выявленных объектов культурного наследия приказом №05.4-08/974 от 18.08.2022 г. Комитета по охране объектов культурного наследия Курской области. Охраняется государством согласно п.6, 8 ст.18 Федерального закона «Об объектах культурного наследия (памятниках истории и культуры) народов Российской Федерации» от 25.06.2002 №73-ФЗ.

Поселение имеет неправильную форму, высота до 30 м. Памятник сориентирован по направлению с юго-востока на северо-запад. Мощность культурных напластований составляет около 0,5 м. Площадь ВОАН «Татаренкова. Поселение», в координатах WGS-84 составляет 29 718 кв. м. При пересчёте поворотных точек в местной системы координат (МСК-46) площадь ВОАН «Татаренкова. Поселение» составляет 29 575 кв. м.

Участок, на котором планируются работы по проекту «Комплексное развитие территории микрорайона 4 жилого района Северный, г. Курска. Детский сад на 150 мест», располагается в северной части г. Курска, в микрорайоне Северный, на земельном участке, отведенном под жилищное строительство, с кадастровым номером 46:11:111802:1648.

Площадь участка строительных работ составляет 10 435 кв. м., он расположен на высоком пологом склоне коренного левого берега р. Кур. Границей участка с севера служит березовая посадка, с запада, востока и юга участок граничит с участком 46:11:111802:1649, отведённым под жилищное строительство. Через западную и южную границы участка проходит грунтовая дорога, спускающаяся в балку р. Кур в направлении д. Татаренкова (расположена на правом берегу). Указанная дорога продолжается далее, практически по всей южной границе участка. Дневная поверхность участка задернована. В настоящее время площадка свободна от застройки и зелёных насаждений. Подземные и наземные коммуникации, непосредственно на участке, отсутствуют. Особо охраняемые природные территории отсутствуют. Рельеф участка неровный, с сильным уклоном на северо-запад. Перепад высот составляет 10,6 м.

Землеотвод имеет пятиугольную в плане форму, вытянут по линии запад-восток, его размеры 179x73 м. В северо-западной части площадка

землеотвода попадает на территорию выявленного объекта археологического наследия «Татаренкова. Поселение». Площадь ВОАН «Татаренкова. Поселение», попадающая на территорию застройки по проекту «Комплексное развитие территории микрорайона 4 жилого района Северный, г. Курска. Детский сад на 150 мест», расположенного в Курской области г. Курск микрорайон №4 жилого района «Северный» составляет 673 кв. м.

Для анализа проектной документации на проведение работ по проекту «Комплексное развитие территории микрорайона 4 жилого района Северный, г. Курска. Детский сад на 150 мест», расположенного в Курской области г. Курск микрорайон №4 жилого района «Северный» использованы материалы, предоставленные Заказчиком Раздела. Проект организации строительства подготовлен областным бюджетным учреждением «Проектный институт гражданского строительства, планировки и застройки городов и поселков «КУРСКГРАЖДАНПРОЕКТ».

На территории запроектированы: здание детского сада (конструктивная схема здания – бескаркасная, стеновая, с продольными и поперечными несущими стенами, площадь 1 410,64 кв. м), здание хозблока (конструктивная схема здания – бескаркасная, стеновая, с продольными и поперечными несущими стенами, площадь 79,78 кв. м), блочно-модульная котельная (25,5 кв. м), емкость для ливневых стоков (21,74 кв. м), теневые навесы (общей площадью 324 кв. м).

Строительно-монтажные работы выполняются в пределах границ отвода земельного участка. Общая площадь участка составляет 1,0435 га, в границах дополнительного благоустройства – 0,005га.

Согласно предоставленным заказчиком материалам, на участке проектирования предусмотрены:

- земляные работы и устройство фундаментов (срезка растительного грунта на глубину 0,5 м, планировочные работы, отрывка котлована под фундаменты);

- возведение надземной части здания (монтаж сборных железобетонных конструкций, каменная кладка, послемотажные работы (сантехнические, электротехнические, отделочные и другие внутренние работы);

- работы по внутренним и наружным инженерным системам (монтаж и подключение);

- благоустройство территории (устройство покрытия проездов, тротуаров, площадок; озеленение, установка малых архитектурных форм (ограждения, ворот, калиток).

Работы проектом предусмотрены на подготовительный (1,5 месяца) и основной строительный (12 месяцев) этапы. На период возведения здания детского сада устанавливается охранно-защитное ограждение. Въезд (выезд) при проведении строительных работ будут организованы по временной дороге из дорожных плит.

В основной период строительства выполняется комплекс работ по возведению объекта, начиная от земляных работ и заканчивая благоустройством.

Запланированное строительство 2х этажного здания детского сада, здания хозблока, блочно-модульная котельной, ёмкости для ливневых стоков, а также прокладка внешних коммуникаций будут проходить в центральной и восточной частях отведённого земельного участка, не затрагивая территорию ВОАН «Татаренкова. Поселение».

По завершении строительных работ предусмотрено капитальное ограждение всей территории детского сада.

Непосредственно на территории ВОАН «Татаренкова. Поселение», попадающей в зону застройки (673 кв. м.), будут возведены: групповые детские площадки (на территорию ВОАН частично (11 кв. м. и 125 кв.м.) попадают 2 детские площадки 192 кв. м. и 202 кв. м.), смонтирована водоотводная канава и возведён земляной откос, укреплённый георешёткой.

Согласно данным технического отчета о проведении археологических полевых работ (разведки) на территории земельных участков с кадастровыми номерами 46:11:111802:1648; 46:11:111802:1649; 46:11:111802:1655; 46:11:111802:1656; 46:11:111802:631 по адресу: г. Курск, жилой район «Северный» экспедиции АНО «Центр археологических исследований», мощность культурных напластований на территории ВОАН «Татаренкова. Поселение» составляет около 0,5 м.

Таким образом, при проведении земельных работ (срезка растительного грунта на глубину 0,5 м) в рамках реализации проекта «Комплексное развитие территории микрорайона 4 жилого района Северный, г. Курска. Детский сад на 150 мест», расположенного в Курской области г. Курск микрорайон №4 жилого района «Северный» культурный слой выявленного объекта археологического наследия «Татаренкова. Поселение», попадающий на участок планируемых земельных работ (673 кв. м.), будет неизбежно разрушен.

Таким образом, на территории выявленного объекта археологического наследия «Татаренкова. Поселение» земляные, строительные, мелиоративные и прочие работы могут выполняться только после проведения мероприятий по сохранению объектов археологического наследия.

Исходя из имеющихся данных по археологии и истории освоения данной местности, на участке проектируемого строительства необходимо провести спасательные археологические работы – раскопки. Выбор данного вида работ обусловлен тем, что в результате археологических исследований, были выявлены культурные напластования, датируемые X-XI вв., относящиеся к роменской археологической культуре и периоду Древней Руси. Многочисленный материал в виде лепной и круговой керамики, обмазки и шлака, обнаруженный в процессе оконтуривания ВОАН «Татаренкова. Поселение» свидетельствует о неповреждённом, непереотложенном культурном слое хорошей сохранности.

**Площадь необходимых археологических спасательных раскопок на выявленном объекте археологического наследия «Татаренкова. Поселение», попадающая в зону строительства, должна составить не менее 673 м. кв.**

**11. Перечень документов и материалов, собранных и полученных при проведении экспертизы, а также использованной для нее специальной, технической и справочной литературы.**

- Проектная документация (Раздел) об обеспечении сохранности выявленного объекта археологического наследия «Татаренкова. Поселение» при реализации проекта «Комплексное развитие территории микрорайона 4 жилого района Северный, г. Курска. Детский сад на 150 мест», расположенного в Курской области г. Курск микрорайон № 4 жилого района «Северный»;

- Федеральный закон «Об объектах культурного наследия (памятниках истории и культуры) народов Российской Федерации» от 25.06.2002 № 73-ФЗ (ред. от 11.06.2021 г.);

- Положение о государственной историко-культурной экспертизе, утвержденное постановлением Правительства РФ от 15.07.2009 № 569 (изм. от 11.09.2021 г.).

- Положение о порядке проведения археологических полевых работ и составления научной отчетной документации. Утверждено постановлением Бюро Отделения историко-филологических наук Российской академии наук от 20.06.2018 г. №32.

- Закон Курской области от 29.12.2005 г. № 120-ЗКО «Об объектах культурного наследия Курской области» (с изменениями на 2 марта 2022 года);

- Список выявленных объектов археологического наследия, расположенных на территории Курской области (по состоянию на 28.08.2022 года) / <https://kursk.ru/residents/page-121406/>

- Приказ комитета по охране объектов культурного наследия Курской области от 18.08.2022 № 05.4-08/974 «О включении выявленного объекта археологического наследия в перечень выявленных объектов культурного наследия, расположенных на территории курской области»;

- Зорин А.В. Технический отчет о проведении археологических полевых работ (разведки) на территории земельных участков с кадастровыми номерами 46:11:111802:1648; 46:11:111802:1649; 46:11:111802:1655; 46:11:111802:1656; 46:11:111802:631 по адресу: г. Курск, жилой район «Северный». Курск 2022 г.;

- Арх. № 18455 Комплексное развитие территории микрорайона 4 жилого района Северный, г. Курска. Детский сад на 150 мест (стр. шифр 2) Раздел 6 Проект организации строительства 2021-2720 – ПОС Том 6. Курск. 2022 г.

- Данные дистанционного зондирования земной поверхности в программе SASPlanet;

- Публичная кадастровая карта <http://pkk5.ru>.

## **12. Обоснования вывода экспертизы.**

Установлено, что:

- в задачи представленной на экспертизу документации не входит оценка соответствия предполагаемого строительства градостроительным регламентам, охранным и защитным зонам объектов культурного наследия;

- земельный участок, отводимый под объект «Комплексное развитие территории микрорайона 4 жилого района Северный, г. Курска. Детский сад на 150 мест», расположенного в Курской области г. Курск микрорайон № 4 жилого района «Северный», частично находится на территории выявленного объекта археологического наследия «Татаренкова. Поселение» в г. Курск;

- площадь застройки в границах территории выявленного объекта археологического наследия «Татаренкова. Поселение» составляет 673 кв. м.

Обоснованием программ выявления объектов культурного наследия, программ комплексных охранно-спасательных мероприятий для объектов культурного наследия, попадающих в зону строительства и переустройства, является законодательство Российской Федерации и Курской области:

Федеральный закон от 25.06.2002 № 73-ФЗ «Об объектах культурного наследия (памятниках истории и культуры) народов Российской Федерации» устанавливает меры по обеспечению сохранности объекта культурного наследия, включенного в реестр, выявленного объекта культурного наследия, объекта, обладающего признаками объекта культурного наследия, принимаемые при проведении изыскательских, проектных, земляных, строительных, мелиоративных, хозяйственных работ, указанных в статье 30 настоящего Федерального закона работ по использованию лесов и иных работ (ст.36):

п. 1. Проектирование и проведение земляных, строительных, мелиоративных, хозяйственных работ, указанных в статье 30 настоящего Федерального закона работ по использованию лесов и иных работ осуществляются при отсутствии на данной территории объектов культурного наследия, включенных в реестр, выявленных объектов культурного наследия или объектов, обладающих признаками объекта культурного наследия, либо при условии соблюдения техническим заказчиком (застройщиком) объекта капитального строительства, заказчиками других видов работ, лицом, проводящим указанные работы, требований настоящей статьи.

п. 3. Строительные и иные работы на земельном участке, непосредственно связанном с земельным участком в границах территории объекта культурного наследия, проводятся при наличии в проектной документации разделов об обеспечении сохранности указанного объекта культурного наследия или о проведении спасательных археологических полевых работ или проекта обеспечения сохранности указанного объекта культурного наследия либо плана проведения спасательных археологических полевых работ, включающих оценку воздействия проводимых работ на указанный объект культурного наследия, согласованных с региональным органом охраны объектов культурного наследия.

п. 7. Изыскательские, земляные, строительные, мелиоративные, хозяйственные работы, указанные в статье 30 настоящего Федерального закона работы по использованию лесов и иные работы, проведение которых может ухудшить состояние объекта культурного наследия, включенного в реестр, выявленного объекта культурного наследия (в том числе объекта культурного наследия, включенного в реестр, выявленного объекта культурного наследия, расположенных за пределами земельного участка (земельных участков), в границах которого (которых) проводятся указанные работы), нарушить их целостность и сохранность, должны быть немедленно приостановлены заказчиком указанных работ, техническим заказчиком (застройщиком) объекта капитального строительства, лицом, проводящим указанные работы, после получения предписания соответствующего органа охраны объектов культурного наследия о приостановлении указанных работ.

Соответствующий орган охраны объектов культурного наследия определяет меры по обеспечению сохранности указанных в настоящем пункте объектов, включающие в себя разработку проекта обеспечения сохранности объекта культурного наследия, включенного в реестр, выявленного объекта культурного наследия либо плана проведения спасательных археологических полевых работ.

п. 9. Изменение проекта проведения работ, представляющих собой угрозу нарушения целостности и сохранности выявленного объекта культурного наследия, объекта культурного наследия, включенного в реестр, разработка проекта обеспечения их сохранности, проведение историко-культурной экспертизы выявленного объекта культурного наследия, спасательные археологические полевые работы на объекте археологического наследия, обнаруженном в ходе проведения земляных, строительных, мелиоративных, хозяйственных работ, указанных в статье 30 настоящего Федерального закона работ по использованию лесов и иных работ, а также работы по обеспечению сохранности указанных в настоящей статье объектов проводятся за счет средств заказчика указанных работ, технического заказчика (застройщика) объекта капитального строительства.

Если при проектировании и проведении землеустроительных, земляных, строительных, мелиоративных, хозяйственных и иных работ невозможно обеспечить физическую сохранность объекта археологического наследия, а перенос земельного участка невозможен, в соответствии со п. 2 ст. 40 Федерального закона от 25.06.2002 № 73-ФЗ, под сохранением этого объекта археологического наследия понимаются спасательные археологические полевые работы, проводимые в порядке, определенном статьей 45.1 настоящего Федерального закона, с полным или частичным изъятием археологических предметов из раскопов.

Исходя из требований вышеуказанных законов, главной целью комплексных охранных мероприятий по объектам культурного наследия и их охранным зонам, является обеспечение сохранности каждого из известных

либо выявленных объектов культурного наследия в их исторической среде, соблюдение разрешённого режима использования территорий памятников.

В соответствии с требованиями ст.36 Федерального закона № 73-ФЗ от 25.06.2002 г. «Об объектах культурного наследия (памятниках истории и культуры) народов Российской Федерации» необходимо предусмотреть мероприятия по сохранению объекта культурного (археологического) наследия - «Татаренкова. Поселение» в г. Курск.

Объем спасательных археологических полевых работ определяется в соответствии с площадью, попадающей под разрушение при ведении земляных работ после согласования Раздела по обеспечению сохранности объекта культурного (археологического) наследия «Татаренкова. Поселение» на земельном участке при реализации проекта «Комплексное развитие территории микрорайона 4 жилого района Северный, г. Курска. Детский сад на 150 мест», расположенного в Курской области г. Курск микрорайон № 4 жилого района «Северный» в государственном уполномоченном органе – Комитете по охране объектов культурного наследия Курской области.

Учитывая степень сохранности культурного слоя в границах объекта археологического наследия, объем и методы строительных работ, предусмотренных при реализации проектных решений, необходимо провести следующий состав и объем мероприятий по сохранению объекта культурного (археологического) наследия «Татаренкова. Поселение»:

**- археологические раскопки на общей площади 673 кв. м.**

**Выбор данного вида работ обусловлен тем, что в результате археологических исследований 2022 г. под руководством А.В. Зорина были выявлены культурные напластования, датируемые X-XI вв., относящиеся к роменской археологической культуре и периоду Древней Руси. Многочисленный материал в виде лепной и круговой керамики, обмазки и шлака, обнаруженный в процессе оконтуривания ВОАН «Татаренкова. Поселение» свидетельствует о неповреждённом, непереотложенном культурном слое хорошей сохранности.**

*При соблюдении указанных мер, работы по строительству вышеуказанного объекта обеспечивают сохранность объекта культурного (археологического) наследия - «Татаренкова. Поселение» в городе Курск.*

### **13.Выводы экспертизы.**

Экспертом установлено, что

Проектная документация (Раздел) об обеспечении сохранности выявленного объекта археологического наследия «Татаренкова. Поселение» при реализации проекта «Комплексное развитие территории микрорайона 4 жилого района Северный, г. Курска. Детский сад на 150 мест», расположенного в Курской области г. Курск микрорайон № 4 жилого района «Северный» соответствует действующему законодательству в сфере охраны объектов культурного наследия, обеспечивает сохранность объекта культурного (археологического) наследия - «Татаренкова. Поселение» в городе Курск при проведении земляных, строительных, мелиоративных и

(или) хозяйственных работ, предусмотренных ст. 25 Лесного кодекса Российской Федерации работ по использованию лесов и иных работ; обеспечение сохранности объектов культурного наследия, включенных в реестр, выявленных объектов культурного наследия либо объектов, обладающих признаками объекта культурного наследия, возможно **(положительное заключение)**.

**14. Перечень приложений к Акту:**

Проектная документация (Раздел) об обеспечении сохранности выявленного объекта археологического наследия «Татаренкова. Поселение» при реализации проекта «Комплексное развитие территории микрорайона 4 жилого района Северный, г. Курска. Детский сад на 150 мест», расположенного в Курской области г. Курск микрорайон № 4 жилого района «Северный». Исполнитель: Свиридов А.А. Тамбов, 2022.

**15. Дата оформления заключения экспертизы: 06.10.2022.**

Аттестованный эксперт по проведению государственной историко-культурной экспертизы - А.М. Скоробогатов.

**Настоящий акт государственной историко-культурной экспертизы оформлен в электронном виде и подписан усиленной квалифицированной электронной цифровой подписью.**

**Сведения о сертификате аттестованного эксперта  
Скоробогатова Андрея Михайловича:**

Кому выдан: Скоробогатов Андрей Михайлович

Кем выдан: КОМПАНИЯ «ТЕНЗОР»

Серийный номер: 65D8C1001AAEC0964036B5AD31AA1ADA

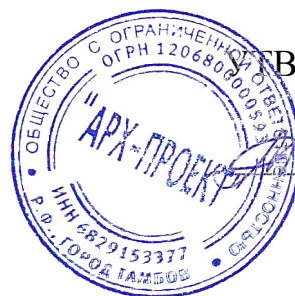
Действителен с: 11 января 2022 г. 14:35

Действителен по: 11 января 2023 г. 14:45

---

Адрес (юридический / фактический): 392003, г. Тамбов, Бульвар Энтузиастов, д. 2А, этаж 4, офис 51. ОГРН: 1206800000593; ИНН/КПП: 6829153377/682901001; Банковские реквизиты: Тамбовское отделение №8594 ПАО СБЕРБАНК, БИК046850649, к/с 30101810800000000649, р/с 40702810061000008680; e-mail: post@arh-pro.com; тел: +7(4752)-55-92-97

---



СВЕРЖДАЮ директор

М.А. Галицын

«03»

2022 г.

### ПРОЕКТНАЯ ДОКУМЕНТАЦИЯ (РАЗДЕЛ)

об обеспечении сохранности выявленного объекта археологического наследия «Татаренкова. Поселение» при реализации проекта «Комплексное развитие территории микрорайона 4 жилого района Северный, г. Курска. Детский сад на 150 мест», расположенного в Курской области г. Курск микрорайон №4 жилого района «Северный»

: " . . . "

: . . .

## ОГЛАВЛЕНИЕ

ВВЕДЕНИЕ .....	3
НОРМАТИВНО-ПРАВОВАЯ БАЗА .....	4
1.ИСТОРИЧЕСКАЯ СПРАВКА .....	9
1.1 Физико-географическая характеристика района проектирования .....	9
1.2 История археологических исследований г. Курска .....	13
2.ОБЩАЯ ХАРАКТЕРИСТИКА УЧАСТКА ПЛАНИРУЕМЫХ РАБОТ .....	21
3.АНАЛИЗ ПРОЕКТНОГО ПРЕДЛОЖЕНИЯ .....	22
4. Мероприятия по обеспечению сохранности объекта выявленного объекта археологического наследия «Татаренкова. Поселение» .....	25
СВОДНЫЙ СМЕТНЫЙ РАСЧЁТ ПРОЕКТА .....	38
СПИСОК ИСТОЧНИКОВ И ЛИТЕРАТУРЫ .....	41
Нормативно-правовая документация: .....	41
Научно-техническая документация: .....	43
АЛЬБОМ ИЛЛЮСТРАЦИЙ .....	48

## ВВЕДЕНИЕ

Раздел об обеспечении сохранности выявленного объекта археологического наследия (ВОАН) «Татаренкова. Поселение» при реализации проекта «Комплексное развитие территории микрорайона 4 жилого района Северный, г. Курска. Детский сад на 150 мест», расположенного в Курской области г. Курск микрорайон №4 жилого района «Северный» разработан в соответствии с п. 2 ст. 36 Федерального закона от 25 июня 2002 года № 73-ФЗ «Об объектах культурного наследия (памятниках истории и культуры) народов Российской Федерации», согласно которому изыскательские, проектные, земляные, строительные, мелиоративные, хозяйственные работы, работы по использованию лесов и иные работы в границах территории объекта культурного наследия проводятся при условии соблюдения установленных требований к осуществлению деятельности в границах территории объекта культурного наследия, особого режима использования земельного участка, в границах которого располагается объект археологического наследия, и при условии реализации согласованных органом охраны объектов культурного наследия обязательных разделов об обеспечении сохранности указанных объектов культурного наследия в проектах проведения таких работ или проектов обеспечения сохранности указанных объектов культурного наследия либо плана проведения спасательных археологических полевых работ, включающих оценку воздействия проводимых работ на указанные объекты культурного наследия.

Работы по составлению проектной документации выполнялись на основании договора № 26-08/22 на разработку раздела по сохранению объектов археологического наследия от 26 августа 2022 г., заключённого между акционерным обществом «Курский завод крупнопанельного домостроения имени А.Ф. Дериглазова» (АО «Курский завод КПД им. А.Ф. Дериглазова») и обществом с ограниченной ответственностью «АРХ-ПРОЕКТ» (ООО «АРХ-ПРОЕКТ»).

## НОРМАТИВНО-ПРАВОВАЯ БАЗА

Охрана объектов археологического наследия в Российской Федерации регулируется следующими нормативно-правовыми актами и документами:

– Федеральный закон от 25.06.2002 № 73-ФЗ «Об объектах культурного наследия (памятниках истории и культуры) народов Российской Федерации» (далее – Федеральный закон № 73-ФЗ);

– Федеральный закон от 22.10.2014 № 315-ФЗ «О внесении изменений в Федеральный закон «Об объектах культурного наследия (памятниках истории и культуры) народов Российской Федерации» и отдельные законодательные акты Российской Федерации»;

– Федеральный закон от 27.06.2011 № 163-ФЗ «О ратификации Европейской конвенции об охране археологического наследия (пересмотренной)»;

– Постановление Правительства Российской Федерации от 20.02.2014 № 127 об утверждении правил выдачи, приостановления и прекращения действия разрешений (открытых листов) на проведение работ по выявлению и изучению объектов археологического наследия (далее – Постановление № 127);

– Постановление Правительства Российской Федерации от 12.09.2015 № 972 об утверждении положения о зонах охраны объектов культурного наследия (памятников истории и культуры) народов Российской Федерации (далее – Положение № 972);

– Постановление Правительства Российской Федерации от 15.07.2009 №9 об утверждении положения о государственной историко-культурной экспертизе;

– Приказ Министерства культуры Российской Федерации от 03.10.2011 № 954 об утверждении положения о едином государственном реестре объектов культурного наследия (памятников истории и культуры) народов Российской Федерации»;

– Приказ Министерства культуры Российской Федерации от 04.06.2015 № 1745 об утверждении требований к составлению проектов границ территорий объектов культурного наследия;

– Положение о порядке проведения археологических полевых работ и составления научной отчетной документации, утверждено постановлением Бюро Отделения историко-филологических наук Российской академии наук от 20.06.2018 г. № 32 (далее – Положение № 32);

– Методика определения границ территорий объектов археологического наследия, рекомендованная к применению письмом Министерства культуры Российской Федерации от 27.01.2012 № 12-01-39/05-АБ;

– Закон Курской области от 29 декабря 2005 года № 120-ЗКО «Об объектах культурного наследия Курской области».

В соответствии с ФЗ-73 объектами археологического наследия (далее - ОАН) являются «частично или полностью скрытые в земле или под водой следы существования человека в прошлых эпохах (включая все связанные с ними предметы и культурные слои), основным или одним из основных источников информации о которых являются археологические раскопки или находки. Объектами археологического наследия являются, в том числе городища, курганы, грунтовые могильники, древние погребения, селища, стоянки, каменные изваяния, стелы, наскальные изображения, остатки древних укреплений, производств, каналов, судов, дорог, места совершения древних религиозных обрядов, отнесенные к объектам археологического наследия культурные слои»<sup>1</sup>

ОАН считаются выявленными объектами культурного наследия со дня их обнаружения. Выявленные объекты подлежат государственной охране до принятия решения об их включении в Единый государственный реестр<sup>2</sup>. При включении в реестр они квалифицируются как объекты культурного наследия

<sup>1</sup> Федеральный закон № 73-ФЗ. Ст.3

<sup>2</sup> Там же. Ст. 18, ч.6, ч.8

федерального значения.<sup>3</sup>

ОАН являются комплексными памятниками, сочетающими в себе черты природных и историко-культурных объектов, поэтому отдельные аспекты и охраны рассматриваются в законодательных актах, не имеющих прямого отношения к памятникам истории и культуры: Федеральном законе «Об охране окружающей среды» от 10.01.2002 г. № 7-ФЗ, Земельном Кодексе Российской Федерации от 25.10.2001 г. № 136-ФЗ, Законе РФ «О недрах» от 21.02.1992 г. № 2395-1, Градостроительном Кодексе Российской Федерации от 29.12.2004 г. № 190-ФЗ и др.

Объекты археологического наследия и связанные с ними предметы материальной культуры являются государственным имуществом.

В случаях, когда объекты археологического наследия попадают в границы участков, отводимых под строительство, законодательство предусматривает меры по обеспечению их сохранности. Одной из мер является проведение историко-культурной экспертизы земельных участков, по отношению к которым органы охраны памятников истории и культуры не имеют данных об отсутствии в их границах объектов культурного наследия<sup>4</sup>.

Экспертиза земельных участков проводится государственным экспертом по результатам комплексных библиографических, архивных и полевых изысканий.

При обнаружении в границах участка строительства объектов культурного наследия в проектную документацию включаются разделы по обеспечению их сохранности<sup>5</sup>. Разделы подлежат историко-культурной экспертизе.

Органы исполнительной власти имеют право остановить строительные или иные работы, если в ходе их проведения возникает угроза сохранности объекта археологического наследия или не соблюдаются предусмотренные

<sup>3</sup> Там же. Ст.4

<sup>4</sup> Там же. Ст. 30.

<sup>5</sup> Там же. Ст. 36, п. 1-2.

законодательством меры по обеспечению его сохранности<sup>6</sup>.

Среди подзаконных актов проблемы охраны памятников археологии подробно освещены в действующей Инструкции Министерства культуры СССР «О порядке учета, обеспечения сохранности, содержания, использования и реставрации недвижимых памятников истории и культуры» от 13.05.1986 г. № 203, согласованной с Госстроем (письмо от 01.04.1986 г. № ИП-1682). Здесь подчеркивается необходимость выявления в зонах строительных работ ранее неизвестных объектов, то есть проведение археологического обследования территории будущего строительства. В пункте 56 Инструкции подчеркивается, что в случае обнаружения при проведении строительных, мелиоративных, дорожных и других работ объектов археологии, необходимо приостановить дальнейшее ведение работ и проинформировать об этом орган исполнительной власти, уполномоченный в области охраны объектов культурного наследия.

Действующим законодательством приняты следующие формы обеспечения сохранности памятников археологии в зонах строительных работ:

– исключение площадей археологических памятников из зон проведения строительных работ или зон затопления (например — изменение трасс газо- и нефтепроводов, автодорог с тем, чтобы они не затрагивали археологические памятники, изменение местоположения отдельных сооружений);

– вынос памятников за пределы зон проведения строительных работ. Так как археологические объекты являются недвижимыми памятниками, эта форма обеспечения сохранности может быть применена к ним в ограниченной степени и относится, как правило, лишь к элементам памятников;

– создание защитных сооружений, ограничивающих разрушительное воздействие проектируемых объектов на археологические памятники. Может применяться при строительстве водохранилищ и только в отношении

<sup>6</sup> Там же. Ст. 37.

наиболее ценных памятников, так как стоимость создания защитных устройств, как правило, бывает выше стоимости полного научного исследования памятников;

– согласно статье 40 Федерального закона № 73-ФЗ «в случае невозможности обеспечить физическую сохранность объекта археологического наследия под сохранением этого объекта археологического наследия понимаются спасательные археологические полевые работы». Данный вид работ применяется по согласованию с органами охраны памятников, когда невозможно исключить памятник из зоны строительных работ, либо, когда изменение проекта (перенос зоны строительства) экономически нецелесообразно.

Порядок проведения археологических полевых работ определяется статьей 45, п. 1, Федерального закона № 73-ФЗ. Работы по выявлению и изучению объектов археологического наследия проводятся на основании выдаваемого Министерством Культуры Российской Федерации разрешения (открытого листа). Поиск археологических предметов и их изъятие из мест залегания могут производиться исключительно в составе археологических полевых работ. Научный отчет о выполненных археологических полевых работах является основным документом, представляющим результаты проведения археологических полевых работ.

Стоимость мероприятий по обеспечению сохранности объектов археологического наследия рассчитывается на основании «Сборника цен на научно-проектные работы по памятникам истории и культуры» (СЦНПР-91-«Общая часть», СЦНПР-91-1, СЦНПР-91-6, СЦНПР-91-8, утвержденные приказом Министерства культуры СССР № 321 от 05.11.1990 г.; СЦНПР-91-11, утвержденный приказом Министерства культуры РФ № 50 от 04.02.1992 г.).

# 1. ИСТОРИЧЕСКАЯ СПРАВКА

## 1.1 Физико-географическая характеристика района проектирования

Территория Курской области расположена на юго-западных склонах Среднерусской возвышенности (Рис. 1). Характеризуется наличием древних и современных форм линейной эрозии – густой сети сложно-разветвленных речных долин, оврагов и балок, расчленивших водораздельные поверхности, что определяет пологоволнистый, слегка всхолмлённый равнинный рельеф. Рельеф имеет сложный характер вертикального и горизонтального расчленения, характеризуется наличием разнообразных высотных ярусов.

Высота поверхности над уровнем моря, в основном, 175225 м. Наиболее приподнята центральная часть области.

Курск расположен в бассейне р. Сейм (Рис.2-3). В формировании рельефа бассейна принимают участие породы, отложившиеся как в морских, так и в континентальных условиях. Наиболее древними рельефообразующими породами являются пески ниже- и верхнемелового возраста, которые отлагались в условиях относительно мелководного морского бассейна. Кровля этой толщи в окрестностях Курска находится на отметке 165 м. Основную же роль в рельефо-образовании играют мело-мергельная толща верхнемелового возраста, отложившаяся также в морских условиях. Эти породы имеют значительную мощность, достигая у Курска 60 метров. Их выходы представлены на территории города по правому склону долины Тускари. Отложения палеогена и неогена залегают лишь на водоразделах и представлены песками, глинами и песчаниками. В речных долинах залегают аллювиальные отложения пойм и надпойменных террас, представленные глинами, суглинками и супесями.

Курск расположен на границе двух ландшафтных физико-географических районов – Суджанского и Тимского, относящихся к подзоне

типичной лесостепи. Именно пограничное положение обеспечивает все разнообразие ландшафтных комплексов, представленных на территории города. К основным типам можно отнести плакорный, склоновый, надпойменно-террасовый и пойменный ландшафтные комплексы.

Плакорный тип занимают приподнятые всхолмленные участки водораздела, в основе которых составляют мело-мергельные породы, перекрытые песчано-глинистыми отложениями. На долю этого ландшафтного типа приходится около 20% площади города. Поверхностными и подземными водами такая местность снабжена слабо. Почвенный покров представлен светло-серыми и серыми лесными почвами. На территории города естественные ландшафты плакорного типа не сохранились. Все они заняты различными типами застройки, в северной части распаханы.

Склоновый тип включает довольно крутые поверхности, имеющие отношение, в первую очередь, к долинно-балочной сети. Его особенностью является повышенная расчлененность рельефа, сравнительно сильная облесенность и склоновая микрizonaльность. Этот тип отличается также разнообразием почвенного и растительного покрова, наличием мело-мергельных обнажений, высокой интенсивностью геоморфологических процессов. На долю таких ландшафтов приходится около 16% территории города. В Курске к этой группе ландшафтов относятся склоны балок, занятые остепненными лугами, байрачные и нагорные дубравы, меловые обнажения правобережья Тускари и левобережья Кура.

Надпойменно-террасовый тип приурочен к надпойменным песчано-глинистым террасам рек Сейма и Тускари. В черте города террасовый комплекс долины р. Сейм достигает значительного расширения, что вызвано нижележащими синклинальными погружениями материнских пород. От общей площади города эта группа ландшафтов занимает около 44%. Близкое залегание грунтовых вод способствует активному развитию селитебных ландшафтов.

Пойменный тип по приближенным подсчетам занимает около 20%

территории города. Большая роль в формировании этих ландшафтов принадлежит рекам.<sup>7</sup> Курская область не располагает значительными водными ресурсами, хотя имеет густую речную сеть (0,17 км/км), с объёмом годового стока 3,38 км. Реки западной и центральной части области (79 % территории) принадлежат к бассейну Днепра, а восточной (21 % территории) - к бассейну Дона. Количество всех рек области длиной более 10 км - 188, а их общая длина почти 5160 км. В условиях высокой поймы формируются лугово-черноземные почвы, в прирусловой части - аллювиальные дерновые. На территории города к пойменным ландшафтам относятся заливные луга, разнотравно-злаковые луга высокой поймы, пойменные дубравы и ольшаники.

Почвы разнообразны, однако основным типом являются различные чернозёмы (выщелоченные, слабо-выщелоченные, типичные, оподзоленные и прочие).<sup>8</sup> Ими занято примерно 2/3 территории области. Значительная часть почвенного покрова (1/5 площади) представлена серыми лесными почвами (тёмно-серые, серые, светло-серые и другие), которые типичны для северо-западных районов. В общий массив чернозёмных и серых лесных почв пятнами вкраплены песчаные, лугово-чернозёмные, болотные и некоторые другие типы почв.

По механическому составу чернозёмы относятся к тяжелосуглинистым или глинистым, а серые почвы - к легкосуглинистым и среднесуглинистым крупно-пылеватым разновидностям. Большая часть земельного фонда – около 82 % используется под сельскохозяйственными угодьями (пашни, сады, сенокосы, пастбища). Склоновые земли подвержены плоскостной и линейной формам эрозии. Естественная растительность сохранилась на 18 % площади.

В геоморфологическом отношении часть участка выявленного объекта археологического наследия (ВОАН) «Татаренкова. Поселение», попадающая в зону застройки при реализации проекта «Комплексное развитие территории

<sup>7</sup> Курск : Краеведческий словарь-справочник / гл. ред. Ю. А. Бугров. Курск, 1997 г.

<sup>8</sup> Муха В. Д. Почвы Курской области. Курск, 2006 г.

микрорайона 4 жилого района Северный, г. Курска. Детский сад на 150 мест», расположена в северной части города Курска, на высоких пологих площадках левого коренного берега р. Кур, в 130-800 м к востоку и на высоте около 30-70 м от нижней точки балки р. Кур (Рис.4, 11).

## 1.2 История археологических исследований г. Курска

«Курск» как наименование городского поселения впервые упоминается в «Житии Феодосия Печерского» (около 1032-1036 г.), затем в «Поучении Владимира Мономаха» под 1068 г.<sup>9</sup> Первое упоминание в Лаврентьевской летописи – с 1095 г. 1095 г. считается также годом основания Курского удельного княжества, существовавшего в XI—XIII вв.<sup>10</sup>

Первым курским князем был Изяслав Владимирович, сын Владимира Мономаха. Изяслав построил в Курске крепость, и с конца XI века это — один из мощнейших форпостов на границе Киевской Руси.

В 1185 г. князь Всеволод Курский, правивший также в Трубчевске, направил дружину против половцев; этот неудачный поход русских князей описан в «Слове о полку Игореве». Позже куряне участвовали в битве на Калке.

В 1238 г. город был полностью разрушен татаро-монголами, после чего Курским княжеством фактически управлял ханский баскак, откупавший у хана Золотой Орды дани княжества. В 1285 г. Курск был снова разорён до основания ордой Ногая в ответ на выступление рыльского и воргольского князя Олега вместе с липецким князем Святославом против татарского баскака Ахмета в 1283 г.<sup>11</sup>

С 1362 г. (когда городом овладел литовский князь Ольгерд) по конец XV века Курск входил в состав Великого княжества Литовского, Русского, Жамойтского и иных. Как «Куреск на Тускоре» он упоминается в летописном «Списке русских городов дальних и ближних» среди киевских городов<sup>12</sup> (с 1362 г. Киев и относящиеся к нему территории входили в состав Великого княжества Литовского). Как литовский город Курск упоминается в договоре с

<sup>9</sup> Путеводитель по г. Курску . Путеводитель составлен действительным членом Курского Губернского Статистического Комитета А.А. Танковым и секретарем этого комитета Н.И. Златоверховниковым. // Курский сборник с путеводителем по г. Курску и планом города. Вып. 1. Курск, 1901 г.

<sup>10</sup> Раздорский А. И. Владельческая принадлежность Курского княжества в XI—XIII вв // Очерки феодальной России. — М., 1998. — Вып. 2. — С. 3—21.

<sup>11</sup> Енуков В.В. Летописные сведения 1283—1284 гг. и география округа Курска / В.В. Енуков // Вопросы истории и краеведения: Сб. науч. трудов. – Курск: Изд-во КГПИ, 1994. – С. 120–129

<sup>12</sup> Тихомиров М. Н. Список русских городов дальних и ближних. — М.: «Наука», 1979. — С. 83—107

Тевтонским орденом 1402 г.

В конце XVI и в XVII веке Курск – один из важных оборонительных пунктов Русского государства (вошёл в его состав в 1508 г.) на границах с Речью Посполитой и Диким полем. Известны упоминания о Курске в «Книге Большого Чертежа» (1517 г.), в указе Ивана IV Грозного (1582 г.). В XV - начале XVI века набеги крымских татар и ногайцев привели к запустению города.

Датой повторного основания Курска считается 1586 г.<sup>13</sup> Город был основан на новом месте - на двух холмах, по правому берегу р. Тускори, при впадении в неё р. Кура. В 1596 г. была возведена новая крепость, в гарнизоне которой в 1616 году насчитывалось свыше 1,3 тыс. человек. В начале XVII века на Курск неоднократно нападали польско-литовские отряды (в 1612, 1616, 1617, 1634 гг.), крымские татары, ногайцы. В Курск были переселены жители из Орла и других южнорусских городов (в 1678 г. в Курске уже насчитывалось 2,8 тыс. жителей). Город развивался благодаря выгодному географическому положению (кратчайший путь из Москвы в Крым, отходящая от Курска дорога на Киев). Был организован литейный двор, развивались квасной и соляной промыслы. Велась активная торговля (главным образом, хлебная) с малорусскими землями (в середине XVII века построен Гостиный двор).

В 1719 г. Курск уже был в Белгородской провинции (в последствии - губернии). В начале 1780 г. Курск был объявлен губернским городом и в нем открыто наместничество, а в 1797 году Курск стал губернским городом Курской губернии.<sup>14</sup>

На протяжении XVIII- XX веков город продолжал активно застраиваться. В 1808 г. в состав Курска были включены Солдатская Слобода, Рассыльная Слобода, Городовая Слобода, Черкасская Слобода (все 4 на

<sup>13</sup> История о граде Курске. Курск, 1792 г.

<sup>14</sup> Путеводитель по г. Курску . Путеводитель составлен действительным членом Курского Губернского Статистического Комитета А.А. Танковым и секретарем этого комитета Н.И. Златоверховниковым. // Курский сборник с путеводителем по г. Курску и планом города. Вып. 1. Курск, 1901 г.

южной окраине города), Кожевенная Слобода (на левом берегу Тускари). С середины XIX в. стали активно включаться в городскую черту и иные городские окраины.

На сегодняшний день на территории Курского района Курской области известно свыше 200 памятников археологии, основная масса которых тяготеет к бассейнам рек - Сейм, Тускарь, Рать, Б. Курица.

Исследования на территории Курского района начались еще в XIX столетии. Среди первых исследователей стоит отметить Д.Я. Самоквасова<sup>15</sup>, проводившего свои изыскания в 1870-е гг., В.Е. Данилевича<sup>16</sup> в 1910-х гг., Л.Н. Соловьёва в 1920-х гг.

Первые послевоенные разведки в 1948-49 гг. в регионе выполнены сотрудниками Деснинской археологической экспедиции ИИМК А. Е. Алиховой<sup>17</sup> и М. В. Воеводским<sup>18</sup>. В 40-90 гг. – И. И. Ляпушкиным, Т. Н. Никольской, Д. Т. Березовцом<sup>19</sup>, Ю. А. Липкингом, В. П. Левенком, И. И. Артеменко, О. Н. Мельниковской, А. В. Куза<sup>20</sup>, Э. А. Сымоновичем, В. А. Ильинской, О. В. Сухобоковым, А. И. Пузиковой, П. Г. Гайдуковым, А. А. Узяновым<sup>21</sup>, А. В. Кашкиным, Н. А. Тихомировым, В. В. Енуковым, А. М. и Обломским. Наиболее масштабное обследование памятников археологии в районах с целью создания общей археологической карты Курской области было предпринято А. В. Кашкиным в 70-90-е гг.<sup>22</sup>

На территории г. Курска к настоящему времени известно 30 объектов археологического наследия. Изучение его окрестностей начиналось в 1920-х годах Л. Н. Соловьёвым<sup>23</sup>. Им были проведены археологические обследования г. Курска и его ближней округи. По сути - это были первые археологические

<sup>15</sup> Самоквасов Д. Я. Древние города России. Санкт-Петербург, 1878 г.

<sup>16</sup> Данилевич В.Е. Материалы для археологической карты Курского уезда // Труды Курской ГУАК. Т. 1. Курск, 1911 г.

<sup>17</sup> Алихова А. Е. К вопросу о хронологии древних городищ Курского Посеймья // КСИИМК. 1959. № 77.

<sup>18</sup> Воеводский М.В. Важнейшие итоги Деснинской экспедиции 1946 г. // КСИИМК. 1948. Вып. 20.- С. 36-44.

<sup>19</sup> Березовец Д.Т. О датировке черняховской культуры // Советская археология. 1963. № 3

<sup>20</sup> Куза А.В. Работа Суджанского отряда // Археологические открытия 1972 г. М., 1973 г.

<sup>21</sup> Узянов А.А. Городище и селище X в. на р. Тускарь // Археологические открытия 1979 г. М., 1980 г.

<sup>22</sup> Кашкин А.В. Археологическая карта России. Курская область. Часть 1. М, 1998 г.

<sup>23</sup> Соловьёв С.Н. Стоянки, селища и городища окрестностей г. Курска // Известия Курского губернского общества краеведения. 1927. № 4

работы в регионе, выполненные на современном тогда уровне фиксации и публикации полученного материала (подъемные находки, зачистки земляных обнажений, шурфовка). В 1925 г. он же исследовал вал Шуклинского городища и раскопал курган с труположением возле него. В 1929 г. вел разведки археологических памятников в районе д. Полевой на р. Сейме. На правом берегу р. Сейм им были открыты поселения 3 и 4, относящиеся к эпохе бронзы, а также два поселения I тыс. н.э.

В 1961 г. близ Кировского моста через р. Тускарь преподаватель КГПИ Ю. А. Липкинг<sup>24-25</sup> обнаружил поселение с материалами позднего неолита – ранней бронзы и киевской археологической культуры. В 1962–1964 гг. на участках низких террас при впадении р. Тускарь в р. Сейм П. И. Борисковским были обнаружены и исследованы две стоянки каменного века. Их изучение в 1988 г. продолжил С. Н. Алексеев. С конца 1970-х до середины 1980-х гг. на территории города работал сотрудник ИА АН СССР А. В. Кашкин. Благодаря его усилиям был открыт ряд памятников: поселение 2 эпохи неолита; славяно-русские селища 4–6; погребальные памятники.

В 1984 г. Н. А. Тихомировым на территории Курска было обнаружено раннеславянское селище (селище 1). Результаты проведенных исследований были систематизированы А.В. Кашкиным при подготовке свода памятников археологии Курской области<sup>26</sup>.

В 1988-1994 гг. благодаря работам В. В. Енукова, О. Н. Енуковой, М. В. Фролова, на трех участках в центральной части современного города зафиксирован культурный слой древнерусского Курска проводились исследования древнерусского Детинца и Верхнего посада<sup>27</sup>.

Исследования Нижнего посада впервые были проведены М. В. Фроловым в 1988 г. в связи с реставрационными работами на памятнике

<sup>24</sup> Липкинг Ю.А. Городища эпохи раннего железа в Курском Посеймье // Лесостепные культуры скифского времени. М., 1962 г.

<sup>25</sup> Липкинг Ю.А. Очерки древнейшего прошлого Курской области // Краеведческие записки. Вып. 2. Курск, 1963 г.

<sup>26</sup> Кашкин А.В. Археологическая карта России. Курская область. Часть 1. М., 1998 г. С. 75.

<sup>27</sup> Енуков В.В. О топографии Курска в древнерусское время.// Историческая археология Традиции и перспективы. Ред. В.Л. Янин. М. 1998 г.

архитектуры «Палаты бояр Ромодановских». Здесь был зафиксирован культурный слой древнерусского времени и позднего средневековья. В 1997 г. на прилегающей к зданию территории О. Н. Енуковой были проведены раскопки. В 2003 г. она исследовала строительный котлован на ул. С. Перовской. А. В. Зорин в 2007 г. проводил шурфовку на ул. Гайдара и ул. Пионеров, а в 2008 г. охранные исследования на стройплощадке по ул. Гайдара, 26. В результате этих работ были обнаружены материалы роменской культуры, древнерусского времени и позднего средневековья<sup>28</sup>.

В 1988 г. В. В. Енуковым были открыты первые объекты древнерусского времени на Курском детинце. В 1988 и 1994 гг. им же были проведены раскопки на клумбе к северу от корпусов завода «Электроаппарат». В двух раскопах были исследованы въезд на городище, постройка роменского времени (конец X в.), ров двухметровой глубины и следы оборонительных сооружений, которые состояли из толстых, наклонно вкопанных бревен, располагавшихся с внутренней стороны рва. Были выявлены остатки семи деревянных настилов мостовой, функционировавшей во второй половине XI—XIII вв. На глубине 2,14 - 2,23 м исследовано погребение с беспорядочно перемещенными костями. В культурном слое и постройке обнаружены стеклянные бусы и браслеты, бронзовые бубенчики, поясная пряжка, крест-энклопион, глиняные, шиферные и мергелевые пряслица, костяные пуговицы, накладка от гребня, железные наконечники стрел, ножи, обломки плинфы<sup>29</sup>.

В 1994 г. на территории парка им. 1-го Мая в раскопе В. В. Енукова зафиксирован культурный слой Верхнего посада средневекового Курска.

В 2010 г. три участка культурного слоя г. Курск были включены в список объектов культурного наследия:

- «Курск Детинец, 9, 10, 11-12, 14-17 вв.» (приказ Комитета по культуре Курской области от 13.12.2010 №329 №1).

<sup>28</sup> Кашкин А.В. Археологическая карта России. Курская область. Часть 1. М, 1998 г. С. 63-64

<sup>29</sup> № 14670. Енуков В.В. «Отчет о раскопках в г. Курске в 1988 г.» Курск, 1989 г.

- «Курск Верхний посад, 12, 13 вв.» (Приказ комитета по культуре Курской области от 13.12.2010 г. № 329 №2).

- «Курск Нижний посад, 11-14 вв.» (Приказ Комитета по культуре Курской области от 13.12.2010 г № 329 № 3).

В. В. Енуков в 2007 г. проводил шурфовку вдоль ул. Сонины неподалеку от края склона правого берега р. Тускарь<sup>30</sup>, Г. Ю. Стародубцев и А. В. Зорин заложили траншею на южном склоне детинца<sup>31</sup>, в 2009 г. А.В. Зубков заложил шурф к северо-западу от места впадения р. Кур в р. Тускарь на высокой пойме левого берега Кур<sup>32</sup>, а в 2015 г. Д.Н. Горбунов проводил разведки на сниженном южном участке стрелки мыса<sup>33</sup>.

В 2018 - 2020 гг. на территории г. Курска обнаружены материалы XIX-начала XX, и более ранних эпох.

Полевые работы нашли отражение в публикациях В. В. Енукова<sup>34</sup>, О. Н. Енуковой<sup>35</sup>, Г. Ю. Стародубцева и А. В. Зорина<sup>36,37</sup>.

В 2021 г. экспедицией Общества с ограниченной ответственностью «Межрегиональный центр археологических исследований» (далее ООО «МЦАИ») проведено обследование земельного участка с кадастровым номером 46:29:102267:360 площадью 16232 м2, в районе ул. Дзержинского и

<sup>30</sup> № 47377. Енуков В.В. «Отчет о разведочных работах в Курске в 2007 г.» Курск, 2008 г.

<sup>31</sup> № 53883. Г. Ю. Стародубцев, А. В. Зорин «Отчет об охранных раскопках Гочевского археологического комплекса (с. Гочеве Беловского района Курской области) и исторического центра города Курска в 2006 г.» Курск, 2007 г.

<sup>32</sup> № 37149. Зубков А. В. «Отчёт об охранных раскопках на территории исторического центра г. Курска в 2009 г.» Курск, 2010 г.

<sup>33</sup> № 50212 Горбунов Д.Н. «Отчет о работах областного бюджетного учреждения культуры «Государственная инспекция по охране и использованию объектов культурного наследия (памятников истории и культуры) Курской области в г. Рыльске и г. Курске Курской области в 2015 г.» К 2016 г.

<sup>34</sup> Енуков В.В. О топографии Курска в древнерусское время.// Историческая археология Традиции и перспективы. Ред. В.Л. Янин. М. 1998 г.

Енуков В.В. Изучение топографии средневекового Курска в древнерусское время: итоги и перспективы // Материалы региональной науч. конф. "Археология юго-востока Руси". Елец. 1998 г.

Енуков В. В. Русь и судьбы северян (по материалам раскопок Курска). Ученые записки. Электронный научный журнал Курского государственного университета. 2018. № 3 (47).

<sup>35</sup> Енуков В.В. Енукова О.Н. К 20-летию археологического изучения Курска.//Труды II (XVIII) всероссийского археологического съезда в Суздале. Том II. ИА РАН М. 2008 г.

<sup>36</sup>Зорин А.В. Оборонительные укрепления средневекового Курска // Средневековый город Юго-Восточной Руси. Предпосылки возникновения, эволюция, материальная культура. Курск. 2009 г.

<sup>37</sup> Зорин А.В., Стародубцев Г.Ю. Структура и развитие оборонительных сооружений Курской крепости // Город Средневековья и раннего Нового Времени. Археология. История. Материалы V Всероссийского семинара (Тула, ноябрь 2013 г.) – Тула, 2016. – С.59-66.

ул. Луначарского в г. Курске.<sup>38</sup>

В настоящее время, на территории г. Курска и Курского района работы проводят сотрудники Курского государственного областного музея археологии, «НИИ Юго-Востока Руси» КГУ, АНО «Центр археологических исследований» г. Курска, а также ООО «Межрегиональный центр археологических исследований».

В июне-июле 2022 г. археологической экспедицией АНО «Центр археологических исследований» проведено археологическое обследование 5 земельных участков с кадастровыми номерами 46:11:111802:1648 (10435 кв. м); 46:11:111802:1649 (56943 кв. м); 46:11:111802:1655 (97497 кв. м); 46:11:111802:1656 (8651 кв. м); 46:11:111802:631 (14089 кв. м), отведенных под жилищное строительство, расположенных в мкр. Северный г. Курск<sup>39</sup>.

В ходе основных работ (разведок), в шурфах №№94 (Рис. 12, 21-30) и 95 (Рис. 12, 32-40) был обнаружен материал (лепная и круговая керамика, обмазка, шлак, кости) предварительно датированный X-XI вв., относящийся к роменской культуре и Древней Руси. Выявленный материал (Рис. 31,41) послужил поводом для дополнительных изысканий. Экспедицией АНО «Центр археологических исследований» были проведены дополнительные работы, направленные на уточнение границ впервые выявленного объекта археологического наследия «Татаренкова. Поселение» при проведении разведки. Для уточнения границ ВОАН было выполнено оконтуривание с помощью закладки шурфов. Закладка шурфов проводилась на тех участках, которые могли дать исчерпывающую информацию в плане установления

<sup>38</sup> Свиридов А.А. Документация, содержащая результаты исследований, в соответствии с которыми определяется наличие или отсутствие объектов, обладающих признаками объекта культурного наследия, на земельных участках, подлежащих воздействию земляных, строительных, мелиоративных, хозяйственных работ, предусмотренных статьей 25 Лесного кодекса Российской Федерации работ по использованию лесов (за исключением работ, указанных в пунктах 3, 4 и 7 части 1 статьи 25 Лесного кодекса Российской Федерации) и иных работ на земельном участке под объект: «Земельный участок с кадастровым номером 46:29:102267:360, расположенного по адресу: Курская область, г. Курск, ул. Луначарского-ул. Дзержинского, ул. Дзержинского-ул. Луначарского, Луначарского, 11,17, ул. Дзержинского, 28, ул. Луначарского, 21.». Разрешение (открытый лист) № 2847-2021. Тамбов, 2021 г.

<sup>39</sup> Зорин А.В. Технический отчет о проведении археологических полевых работ (разведки) на территории земельных участков с кадастровыми номерами 46:11:111802:1648; 46:11:111802:1649; 46:11:111802:1655; 46:11:111802:1656; 46:11:111802:631 по адресу: г. Курск, жилой район «Северный». Курск 2022 г.

наличия культурного слоя или же его отсутствия на ВОАН.

По итогам шурфовки впервые был выявлен **ВОАН «Татаренкова. Поселение»** и установлено, что поселение практически полностью занимает мыс левого берега балки р. Кур. Границы поселения определены с помощью шурфов, распространению подъемного материала в них и рельефу местности. Для оконтуривания было заложено 10 шурфов 1x1 м, в 7 из них выявлен материал в виде лепной и круговой керамики, обмазки и шлака. Поселение датировано X-XI вв., относится к роменской археологической культуре и периоду Древней Руси. В центральной и северной части мыса проходят две грунтовые дороги.

**ВОАН «Татаренкова. Поселение»** является вновь выявленным, включён в перечень выявленных объектов культурного наследия приказом №05.4-08/974 от 18.08.2022 г. Комитета по охране объектов культурного наследия Курской области. Охраняется государством согласно п.6, 8 ст.18 Федерального закона «Об объектах культурного наследия (памятниках истории и культуры) народов Российской Федерации» от 25.06.2002 №73-ФЗ.

Поселение имеет неправильную форму, высота до 30 м. Памятник ориентирован по направлению с юго-востока на северо-запад. Мощность культурных напластований составляет около 0,5 м. **Площадь ВОАН «Татаренкова. Поселение», в координатах WGS-84 составляет 29 718 кв. м.<sup>40</sup> При пересчёте поворотных точек в местной системы координат (МСК-46) площадь ВОАН «Татаренкова. Поселение» составляет 29 575 кв. м.**

<sup>40</sup> Там же – с. 55-58.

## 2. ОБЩАЯ ХАРАКТЕРИСТИКА УЧАСТКА ПЛАНИРУЕМЫХ РАБОТ

Участок, на котором планируются работы по проекту «Комплексное развитие территории микрорайона 4 жилого района Северный, г. Курска. Детский сад на 150 мест», располагается в северной части г. Курска, в микрорайоне Северный, на земельном участке, отведенном под жилищное строительство, с кадастровым номером 46:11:111802:1648 (Рис.5-9).

Площадь участка строительных работ составляет 10 435 кв. м., он расположен на высоком пологом склоне коренного левого берега р. Кур. Границей участка с севера служит березовая посадка, с запада, востока и юга участок граничит с участком 46:11:111802:1649, отведённым под жилищное строительство. Через западную и южную границы участка проходит грунтовая дорога, спускающаяся в балку р. Кур в направлении д. Татаренкова (расположена на правом берегу). Указанная дорога продолжается далее, практически по всей южной границе участка. Дневная поверхность участка задернована. В настоящее время площадка свободна от застройки и зелёных насаждений. Подземные и наземные коммуникации, непосредственно на участке, отсутствуют. Особо охраняемые природные территории отсутствуют. Рельеф участка неровный, с сильным уклоном на северо-запад. Перепад высот составляет 10,6 м (Рис.15-20).

Землеотвод имеет пятиугольную в плане форму, вытянут по линии запад-восток, его размеры 179x73 м (Рис.9). В северо-западной части площадка землеотвода попадает на территорию выявленного объекта археологического наследия «Татаренкова. Поселение». Площадь ВОАН «Татаренкова. Поселение», попадающая на территорию застройки по проекту «Комплексное развитие территории микрорайона 4 жилого района Северный, г. Курска. Детский сад на 150 мест», расположенного в Курской области г. Курск микрорайон №4 жилого района «Северный» составляет 673 кв. м (Рис. 13-14).

### 3. АНАЛИЗ ПРОЕКТНОГО ПРЕДЛОЖЕНИЯ

Для анализа проектной документации на проведение работ по проекту «Комплексное развитие территории микрорайона 4 жилого района Северный, г. Курска. Детский сад на 150 мест», расположенного в Курской области г. Курск микрорайон №4 жилого района «Северный» использованы материалы, предоставленные Заказчиком данного Раздела. Проект организации строительства подготовлен областным бюджетным учреждением «Проектный институт гражданского строительства, планировки и застройки городов и поселков «КУРСКГРАЖДАНПРОЕКТ».<sup>41</sup>

На территории запроектированы: здание детского сада (конструктивная схема здания – бескаркасная, стеновая, с продольными и поперечными несущими стенами, площадь 1 410,64 кв. м), здание хозблока (конструктивная схема здания – бескаркасная, стеновая, с продольными и поперечными несущими стенами, площадь 79,78 кв. м), блочно-модульная котельная (25,5 кв. м), емкость для ливневых стоков (21,74 кв. м), теневые навесы (общей площадью 324 кв. м).

Строительно-монтажные работы выполняются в пределах границ отвода земельного участка. Общая площадь участка составляет 1,0435 га, в границах дополнительного благоустройства – 0,005га.

Согласно предоставленным заказчиком материалам, на участке проектирования предусмотрены:

- земляные работы и устройство фундаментов (срезка растительного грунта на глубину 0,5 м<sup>42</sup>, планировочные работы, отрывка котлована под фундаменты);

- возведение надземной части здания (монтаж сборных железобетонных конструкций, каменная кладка, послемотажные работы

<sup>41</sup> Арх. № 18455 Комплексное развитие территории микрорайона 4 жилого района Северный, г.Курска. Детский сад на 150 мест (стр. шифр 2) Раздел 6 Проект организации строительства 2021-2720 – ПОС Том 6. Курск. 2022 г.

<sup>42</sup> Арх. № 18455 Комплексное развитие территории микрорайона 4 жилого района Северный, г.Курска. Детский сад на 150 мест (стр. шифр 2) Раздел 6 Проект организации строительства 2021-2720 – ПОС Том 6. Курск. 2022 г. – л.11, (с. 16).

(сантехнические, электротехнические, отделочные и другие внутренние работы);

- работы по внутренним и наружным инженерным системам (монтаж и подключение);

- благоустройство территории (устройство покрытия проездов, тротуаров, площадок; озеленение, установка малых архитектурных форм (ограждения, ворот, калиток).

Работы проектом предусмотрены на подготовительный (1,5 месяца) и основной строительный (12 месяцев) этапы. На период возведения здания детского сада устанавливается охранно-защитное ограждение. Въезд (выезд) при проведении строительных работ будут организованы по временной дороге из дорожных плит.

В основной период строительства выполняется комплекс работ по возведению объекта, начиная от земляных работ и заканчивая благоустройством.

Запланированное строительство 2х этажного здания детского сада, здания хозблока, блочно-модульная котельной, ёмкости для ливневых стоков, а также прокладка внешних коммуникаций будут проходить в центральной и восточной частях отведённого земельного участка, не затрагивая территорию ВОАН «Татаренкова. Поселение» (Рис.13).

По завершении строительных работ предусмотрено капитальное ограждение всей территории детского сада.

Непосредственно на территории ВОАН «Татаренкова. Поселение», попадающей в зону застройки (673 кв. м.), будут возведены: групповые детские площадки (на территорию ВОАН частично (11 кв. м. и 125 кв.м.) попадают 2 детские площадки 192 кв. м. и 202 кв. м.), смонтирована водоотводная канава и возведён земляной откос, укреплённый георешёткой (Рис.13).

Согласно данным технического отчета о проведении археологических полевых работ (разведки) на территории земельных участков с кадастровыми

номерах 46:11:111802:1648; 46:11:111802:1649; 46:11:111802:1655; 46:11:111802:1656; 46:11:111802:631 по адресу: г. Курск, жилой район «Северный» экспедиции АНО «Центр археологических исследований», мощность культурных напластований на территории ВОАН «Татаренкова. Поселение» составляет около 0,5 м.<sup>43</sup> Таким образом, при проведении земельных работ (срезка растительного грунта на глубину 0,5 м) в рамках реализации проекта «Комплексное развитие территории микрорайона 4 жилого района Северный, г. Курска. Детский сад на 150 мест», расположенного в Курской области г. Курск микрорайон №4 жилого района «Северный» культурный слой выявленного объекта археологического наследия «Татаренкова. Поселение», попадающий на участок планируемых земельных работ (673 кв. м.), будет неизбежно разрушен.

<sup>43</sup> Зорин А.В. Технический отчет о проведении археологических полевых работ (разведки) на территории земельных участков с кадастровыми номерами 46:11:111802:1648; 46:11:111802:1649; 46:11:111802:1655; 46:11:111802:1656; 46:11:111802:631 по адресу: г. Курск, жилой район «Северный». Курск 2022 г. – с.55.

#### **4. Мероприятия по обеспечению сохранности объекта выявленного объекта археологического наследия «Татаренкова. Поселение»**

Указанный объект археологического наследия согласно п. 5, п. 16 ст. Федерального закона № 73-ФЗ является выявленным объектом археологического наследия, подлежащим государственной охране.

Любая деятельность в пределах территории объекта культурного наследия, как учтенного в государственном реестре ОКН, так и выявленного, регламентируется Федеральным Законом № 73 от 2002 г. в актуальной редакции, постановлениями Правительства РФ, правовыми актами субъекта Федерации, а также - подзаконными актами.

Объекты археологического наследия (далее ОАН) и земельные участки находятся в раздельном гражданском обороте (73-ФЗ, ст. 49, п. 2). ОАН, а также все археологические предметы, залегающие на поверхности земли, в земле или под водой, находятся в государственной собственности (73-ФЗ, ст. 49, п. 3).

ОАН отчуждению из государственной собственности не подлежат (73-ФЗ, ст. 50, п. 1).

Ст. 40 73-ФЗ предусматривает возможность под сохранением ОАН рассматривать спасательные археологические полевые работы (раскопки и наблюдения), проводимые в порядке, определенном ст. 45.1 73-ФЗ, с полным или частичным изъятием археологических предметов из раскопов, а ст.36, п. 9 и ст. 47, п. 2 73-ФЗ устанавливает принципы финансирования, а также требования по организации и финансированию спасательных археологических полевых работ на объекте археологического наследия.

В процессе проведения спасательных археологических раскопок исследуются и разбираются отложения культурного слоя, состоящие из грунтов различной плотности и структуры, содержащие археологические предметы (движимые памятники), которые изымаются из культурного слоя.

После завершения полевых и камеральных работ археологические предметы, которые являются государственной собственностью (ст. 49, п. 3 73-ФЗ), передаются на хранение в учреждения Музейного фонда РФ (ст. 45.1 73-ФЗ)

Согласно ст. 36 73-ФЗ от 2002 г. при проектировании должны быть предусмотрены работы по сохранению объектов культурного наследия, в том числе – и объектов археологического наследия.

«Статья 36. Меры по обеспечению сохранности объекта культурного наследия, включенного в реестр, выявленного объекта культурного наследия, объекта, обладающего признаками объекта культурного наследия, принимаемые при проведении изыскательских, проектных, земляных, строительных, мелиоративных, хозяйственных работ, указанных в статье 30 настоящего Федерального закона работ по использованию лесов и иных работ (в ред. Федерального закона от 22.10.2014 N 315-ФЗ)

Проектирование и проведение земляных, строительных, мелиоративных, хозяйственных работ, указанных в статье 30 настоящего Федерального закона работ по использованию лесов и иных работ осуществляются при отсутствии на данной территории объектов культурного наследия, включенных в реестр, выявленных объектов культурного наследия или объектов, обладающих признаками объекта культурного наследия, либо при условии соблюдения техническим заказчиком (застройщиком) объекта капитального строительства, заказчиками других видов работ, лицом, проводящим указанные работы, требований настоящей статьи.

Изыскательские, проектные, земляные, строительные, мелиоративные, хозяйственные работы, указанные в статье 30 настоящего Федерального закона работы по использованию лесов и иные работы в границах территории объекта культурного наследия, включенного в реестр, проводятся при условии соблюдения установленных статьей 5.1 настоящего Федерального закона требований к осуществлению деятельности в границах территории объекта культурного наследия, особого режима использования земельного

участка, в границах которого располагается объект археологического наследия, и при условии реализации согласованных соответствующим органом охраны объектов культурного наследия, определенным пунктом 2 статьи 45 настоящего Федерального закона, обязательных разделов об обеспечении сохранности указанных объектов культурного наследия в проектах проведения таких работ или проектов обеспечения сохранности указанных объектов культурного наследия либо плана проведения спасательных археологических полевых работ, включающих оценку воздействия проводимых работ на указанные объекты культурного наследия.

Строительные и иные работы на земельном участке, непосредственно связанном с земельным участком в границах территории объекта культурного наследия, проводятся при наличии в проектной документации разделов об обеспечении сохранности указанного объекта культурного наследия или о проведении спасательных археологических полевых работ или проекта обеспечения сохранности указанного объекта культурного наследия либо плана проведения спасательных археологических полевых работ, включающих оценку воздействия проводимых работ на указанный объект культурного наследия, согласованных с региональным органом охраны объектов культурного наследия.

В случае обнаружения в ходе проведения изыскательских, проектных, земляных, строительных, мелиоративных, хозяйственных работ, указанных в статье 30 настоящего Федерального закона работ по использованию лесов и иных работ объекта, обладающего признаками объекта культурного наследия, в том числе объекта археологического наследия, заказчик указанных работ, технический заказчик (застройщик) объекта капитального строительства, лицо, проводящее указанные работы, обязаны незамедлительно приостановить указанные работы и в течение трех дней со дня обнаружения такого объекта направить в региональный орган охраны объектов культурного наследия письменное заявление об обнаруженном объекте культурного наследия. Региональный орган охраны объектов культурного

наследия, которым получено такое заявление, организует работу по определению историко-культурной ценности такого объекта в порядке, установленном законами или иными нормативными правовыми актами субъектов Российской Федерации, на территории которых находится обнаруженный объект культурного наследия.

В случае обнаружения объекта археологического наследия уведомление о выявленном объекте археологического наследия, содержащее информацию, предусмотренную пунктом 11 статьи 45.1 настоящего Федерального закона, а также сведения о предусмотренном пунктом 5 статьи 2.1 настоящего Федерального закона особом режиме использования земельного участка, в границах которого располагается выявленный объект археологического наследия, направляются региональным органом охраны объектов культурного наследия заказчику указанных работ, техническому заказчику (застройщику) объекта капитального строительства, лицу, проводящему указанные работы. Указанные лица обязаны соблюдать предусмотренный пунктом 5 статьи 5.1 настоящего Федерального закона особый режим использования земельного участка, в границах которого располагается выявленный объект археологического наследия.

В случае отнесения объекта, обнаруженного в ходе указанных в пункте 4 настоящей статьи работ, к выявленным объектам культурного наследия региональный орган охраны объектов культурного наследия уведомляет лиц, указанных в пункте 5 настоящей статьи, о включении такого объекта в перечень выявленных объектов культурного наследия с приложением копии решения о включении объекта в указанный перечень, а также о необходимости выполнять требования к содержанию и использованию выявленного объекта культурного наследия, определенные пунктами 1 - 3 статьи 47.3 настоящего Федерального закона. Региональный орган охраны объектов культурного наследия определяет мероприятия по обеспечению сохранности выявленного объекта культурного наследия либо выявленного объекта археологического наследия, включающие в себя обеспечение

техническим заказчиком (застройщиком) объекта капитального строительства, заказчиком работ, указанных в пункте 4 настоящей статьи, разработки проекта обеспечения сохранности данного выявленного объекта культурного наследия либо плана проведения спасательных археологических полевых работ.

В случае принятия решения об отказе во включении указанного в пункте 4 настоящей статьи объекта в перечень выявленных объектов культурного наследия в течение трех рабочих дней со дня принятия такого решения региональный орган охраны объектов культурного наследия направляет копию указанного решения и разрешение на возобновление работ лицу, указанному в пункте 5 настоящей статьи.

Изыскательские, земляные, строительные, мелиоративные, хозяйственные работы, указанные в статье 30 настоящего Федерального закона работы по использованию лесов и иные работы, проведение которых может ухудшить состояние объекта культурного наследия, включенного в реестр, выявленного объекта культурного наследия (в том числе объекта культурного наследия, включенного в реестр, выявленного объекта культурного наследия, расположенных за пределами земельного участка (земельных участков), в границах которого (которых) проводятся указанные работы), нарушить их целостность и сохранность, должны быть немедленно приостановлены заказчиком указанных работ, техническим заказчиком (застройщиком) объекта капитального строительства, лицом, проводящим указанные работы, после получения предписания соответствующего органа охраны объектов культурного наследия о приостановлении указанных работ. Соответствующий орган охраны объектов культурного наследия определяет меры по обеспечению сохранности указанных в настоящем пункте объектов, включающие в себя разработку проекта обеспечения сохранности объекта культурного наследия, включенного в реестр, выявленного объекта культурного наследия либо плана проведения спасательных археологических полевых работ.

В случае ликвидации опасности разрушения объектов, указанных в настоящей статье, либо устранения угрозы нарушения их целостности и сохранности приостановленные работы могут быть возобновлены по письменному разрешению органа охраны объектов культурного наследия, на основании предписания которого работы были приостановлены.

Изменение проекта проведения работ, представляющих собой угрозу нарушения целостности и сохранности выявленного объекта культурного наследия, объекта культурного наследия, включенного в реестр, разработка проекта обеспечения их сохранности, проведение историко-культурной экспертизы выявленного объекта культурного наследия, спасательные археологические полевые работы на объекте археологического наследия, обнаруженном в ходе проведения земляных, строительных, мелиоративных, хозяйственных работ, указанных в статье 30 настоящего Федерального закона работ по использованию лесов и иных работ, а также работы по обеспечению сохранности указанных в настоящей статье объектов проводятся за счет средств заказчика указанных работ, технического заказчика (застройщика) объекта капитального строительства.

В случае установления, изменения границ территорий объекта археологического наследия, включенного в реестр, а также в случае принятия решения о включении объекта, обладающего признаками объекта культурного наследия, в перечень выявленных объектов культурного наследия в правила землепользования и застройки вносятся изменения.

Археологические предметы, обнаруженные в результате проведения изыскательских, проектных, земляных, строительных, мелиоративных, хозяйственных работ, указанных в статье 30 настоящего Федерального закона работ по использованию лесов и иных работ, подлежат обязательной передаче физическими и (или) юридическими лицами, осуществляющими указанные работы, государству в порядке, установленном федеральным органом охраны объектов культурного наследия».

Непосредственно на территории ВОАН «Татаренкова. Поселение»,

попадающей в зону застройки (673 кв. м.), будут возведены: групповые детские площадки (на территорию ВОАН частично (11 кв. м. и 125 кв.м.) попадают 2 детские площадки 192 кв. м. и 202 кв. м.), смонтирована водоотводная канава и возведён земляной откос, укрепленный георешёткой (Рис.13).

На площади 673 кв. м. выявленного объекта археологического наследия «Татарникова. Поселение» планируется срезка грунта на глубину около 0,5 м. Согласно техническому отчету, культурные напластования ВОАН «Татарникова. Поселение» имеют мощность 0,5 м от дневной поверхности (без учёта заполнения углубленных объектов).

**Таким образом, на территории выявленного объекта археологического наследия «Татаренкова. Поселение» земляные, строительные, мелиоративные и прочие работы могут выполняться только после проведения мероприятий по сохранению объектов археологического наследия.**

**Исходя из имеющихся данных по археологии и истории освоения данной местности, на участке проектируемого строительства необходимо провести спасательные археологические работы – раскопки. Выбор данного вида работ обусловлен тем, что в результате археологических исследований<sup>44</sup>, были выявлены культурные напластования, датируемые X-XI вв., относящиеся к роменской археологической культуре и периоду Древней Руси. Многочисленный материал в виде лепной и круговой керамики, обмазки и шлака, обнаруженный в процессе оконтуривания ВОАН «Татаренкова. Поселение» (Рис. 31, 41) свидетельствует о неповрежденном, непереотложенном культурном слое хорошей сохранности.**

**Площадь необходимых археологических спасательных раскопок на**

<sup>44</sup> Зорин А.В. Технический отчет о проведении археологических полевых работ (разведки) на территории земельных участков с кадастровыми номерами 46:11:111802:1648; 46:11:111802:1649; 46:11:111802:1655; 46:11:111802:1656; 46:11:111802:631 по адресу: г. Курск, жилой район «Северный». Курск 2022 г. – с.56, 424,441,455,456,466,472,479,482.

**выявленном объекте археологического наследия «Татаренкова. Поселение», попадающая в зону строительства, должна составить не менее 673 м. кв.**

Законом предусмотрен приоритет физического сохранения памятника (объекта археологического наследия).

Однако ст. 40, п. 2 73-ФЗ указывает, что «В случае невозможности обеспечить физическую сохранность объекта археологического наследия под сохранением этого объекта археологического наследия понимаются спасательные археологические полевые работы, проводимые в порядке, определенном статьей 45.1 настоящего Федерального закона, с полным или частичным изъятием археологических предметов из раскопов».

На площади участка земельного отвода проекта «Комплексное развитие территории микрорайона 4 жилого района Северный, г. Курска. Детский сад на 150 мест», расположенного в Курской области г. Курск микрорайон №4 жилого района «Северный» должны быть проведены мероприятия по сохранению - полевые спасательные археологические раскопки в границах территории выявленного объекта археологического наследия «Татаренкова. Поселение».

Работы по сохранению - спасательные полевые археологические работы (археологические раскопки) согласно ст. 45-1 73-ФЗ могут проводиться только на основании разрешения (Открытого листа), выдаваемого уполномоченным федеральным органом - Министерством культуры РФ.

«Статья 45.1. Порядок проведения археологических полевых работ (введена Федеральным законом от 23.07.2013 N 245-ФЗ)

1. Работы по выявлению и изучению объектов археологического наследия, включая работы, имеющие целью поиск и изъятие археологически предметов (далее — археологические полевые работы), проводятся на основании выдаваемого сроком не более чем на один год разрешения (открытого листа). Поиск археологических предметов и их изъятие из мест залегания могут производиться исключительно в составе археологических

полевых работ.

2. Разрешение (открытый лист) — документ, выдаваемый федеральным органом охраны объектов культурного наследия на основании заключения Российской академии наук и подтверждающий право на проведение одного из видов археологических полевых работ, указанных в пункте 7 настоящей статьи.

3. Порядок выдачи разрешений (открытых листов), приостановления и прекращения их действия устанавливается Правительством Российской Федерации.

7. Виды археологических полевых работ:

1) археологические разведки - проведение на поверхности земли или под водой научных исследований объектов археологического наследия без осуществления земляных работ либо с осуществлением локальных земляных работ с общей площадью раскопов не более 20 квадратных метров на каждом объекте археологического наследия с исследованием культурного слоя путем заложения шурфов или без такового, в том числе с полным или частичным изъятием археологических предметов из раскопов, в целях выявления объектов археологического наследия, уточнения сведений о них или планирования мероприятий по обеспечению их сохранности;

2) археологические раскопки - проведение на поверхности земли, в земле или под водой научных исследований объектов археологического наследия посредством земляных и связанных с ними работ, в том числе с полным или частичным изъятием археологических предметов из раскопов, в целях изучения и сохранения объектов археологического наследия;

3) археологические наблюдения - проведение научных исследований объектов археологического наследия на поврежденных участках территорий объектов археологического наследия в целях выявления на них археологических предметов и сохранившихся участков культурного слоя и (или) исследуемых методами археологических раскопок конструктивных составляющих объектов археологического наследия».

## **Археологические работы без Открытого листа запрещены.**

Спасательные археологические раскопки проводятся до начала производства земляных и строительных работ, связанных с реализацией проекта.

Спасательные археологические раскопки проводятся в границах временного и постоянного земельного отвода на территории всей площади пятна застройки, с учетом монтажных и технологических пазух и площади участков, отведенных под прокладку новых коммуникаций и с учетом охранной зоны объекта строительства.

Археологические полевые работы проводятся по методике, определенной в «Положении о порядке проведения археологических полевых работ и составления научной документации» («Положение о порядке проведения археологических полевых работ и составления научной документации» утверждено постановлением Бюро Отделения историко-филологических наук Российской Академии Наук от 20.06.2018 № 32) и Методике определения границ территорий объектов археологического наследия, разработанной Институтом археологии Российской академии наук в соответствии с Государственным контрактом № 2023-01-41/05-11.

**Площадь необходимых археологических спасательных раскопок на территории выявленного объекта археологического наследия «Татаренкова. Поселение» в границах реализации проекта «Комплексное развитие территории микрорайона 4 жилого района Северный, г. Курска. Детский сад на 150 мест», расположенного в Курской области г. Курск микрорайон №4 жилого района «Северный», должна составить не менее 673 кв. м. На указанной площади необходимо произвести спасательные археологические раскопки, т.к. она будет подвержена интенсивному хозяйственному освоению в рамках реализации проекта «Комплексное развитие территории микрорайона 4 жилого района Северный, г. Курска. Детский сад на 150 мест», расположенного в Курской области г. Курск микрорайон №4 жилого района «Северный», в**

ходе которого культурный слой выявленного объекта археологического наследия «Татаренкова. Поселение» будет неизбежно повреждён и большей частью разрушен.

Границы земельного отвода на территории выявленного объекта археологического наследия «Татаренкова. Поселение» необходимо оградить сигнальной лентой, а также установить таблички, запрещающие выезд техники и складирование грунта за границами земельного участка, отведенного под строительство.

На территории выявленного объекта археологического наследия «Татаренкова. Поселение», расположенного за границами производства археологических работ, необходимо запретить все виды земляных, строительных и мелиоративных работ. Проведение всякой строительной и хозяйственной деятельности, проезд тяжелой техники по таким участкам запрещен, так как может привести к уничтожению культурного слоя. В случае производственной необходимости проезд техники и производства земляных строительных работ на территориях, которые не были подвергнуты археологическому обследованию, расположенных за границами земельного отвода, переданного под проектирование объекта строительства, возможно только после проведения археологических работ.

В целях сохранения объектов археологического наследия требуется перенести строительство рабочих городков, бытовок, складских помещений, а также складирование грунта за пределы границ выявленного объекта археологического наследия «Татаренкова. Поселение».

На основании установленных границ выявленного объекта археологического наследия «Татаренкова. Поселение» предлагается следующий состав, объём и порядок охранных археологических работ:

1. Обеспечить ознакомление сотрудников подрядных строительных организаций с информацией о наличии выявленного объекта

**археологического наследия «Татаренкова. Поселение» в границах и вблизи территории строительства. В рамках инструктажа подчеркнуть ограничения в использовании территории объекта археологического наследия.**

**2. Установить на границах выявленного объекта археологического наследия «Татаренкова. Поселение» временные охранные знаки, исключающие проезд тяжелой техники и складирование строительных материалов на его территории.**

**3. Провести охранные археологические раскопки на участке, включенном в территорию объекта археологического наследия и попадающем в зону проведения строительных работ.**

Стоимость спасательных археологических раскопок рассчитывается на основании Сборника «СЦНПР-91» (Сметные расчеты включены в состав сводного сметного расчета проекта).

На производство спасательных археологических полевых работ (полевых работ на раскопах) необходимо не менее 30 рабочих дней. Археологические спасательные полевые работы должны проводиться в благоприятное время года при положительных температурах воздуха и при отсутствии снежного покрова.

Для производства археологических раскопок и наблюдений при неблагоприятных погодных условиях (при отрицательных температурах воздуха, промерзании грунтов и наличии снежного покрова, а также в период дождей) необходимо устройство над исследуемым участком отапливаемого павильона для обеспечения оптимального температурного режима (не ниже +10°C), а также освещения, достаточного для производства графической и фотографической фиксации (п.4.5. «Положение о порядке проведения археологических полевых работ и составления научной документации» утверждено постановлением Бюро Отделения историко-филологических наук Российской Академии Наук от 20.06.2018 № 32).

Для обеспечения проведения спасательных археологических работ

необходимо подготовка и обустройство площадок проведения работ: на площадке необходима установка ограждения, не менее двух электрифицированных вагончиков-бытовок, навесы для укрытия рабочих от дождя, контейнер для хранения инструментов, санитарно-гигиеническое оборудование (туалеты, умывальники, контейнеры для мусора).

Для обеспечения процесса проведения спасательных археологических раскопок и наблюдений следует учесть необходимость использования землеройной техники (экскаватора) для вскрытия балластного, а также - для перемещения отработанного грунта (отвала). Отвалы отработанного грунта, накопленные в процессе производства археологических работ, также должны быть удалены с площадок производства археологических работ с помощью техники.

Подготовка площадок, оборудование площадок и работы техники в «Смете на производство спасательных раскопок» не учтены и должны быть учтены в смете общестроительных работ.

После завершения земляных и строительных работ Заказчик силами подрядных строительных организаций должен провести в границах объекта археологического наследия рекультивацию земельных участков, на которых были проведены работы, во избежание разрушения прилегающих участков объектов археологического наследия.

После завершения спасательных археологических полевых работ (археологических раскопок и наблюдений) необходимо подготовить и сдать в Комитет по охране объектов культурного наследия Курской области РФ информацию о проведенных спасательных полевых археологических работах.

## СВОДНЫЙ СМЕТНЫЙ РАСЧЁТ ПРОЕКТА

Наименование предприятия, здания, сооружения, стадии проектирования, этапа, вида проектных или изыскательских работ

на выполнение спасательных археологических полевых работ (раскопки) на выявленном объекте культурного (археологического) наследия (далее по тексту – ВОАН) «Татаренкова. Поселение» 673 кв. м

Наименование проектной (изыскательской) организации

Наименование организации заказчика

№ пп.	Характеристика предприятия, здания, сооружения или виды работ	Номер частей, глав, таблиц, процентов, параграфов и пунктов указаний к разделу Справочника базовых цен на проектные и изыскательские работы для строительства	Расчёт стоимости: $(a+bx) \cdot K_i$ , или (объем строительно-монтажных работ) * проц./100 или количество x цена	Стоимость, руб.
1	2	3	4	5
	<b>Архивные исследования</b>			
1.	Предварительное ознакомление с литературными и графическими материалами	СЦНПР-91-1, гл.1, табл.1-2; Количество = 1 (памятник)	220 руб. * 1 * 58.4	12848,0
	<b>Коэффициенты</b>			
	Коэфф.перехода в тек.цены	Ктек = 58.4		
	<b>Разделы документации</b>			
	1. Полный комплекс работ	100%		
	<b>Археологические исследования</b>			
2.	Археологические исследования (раскопки) на площади 673 кв.м мощность слоя до 1,4 м <b>Полевые и камеральные работы</b>	СЦНПР-91. Раздел 6. Гл. 2. Таблица 6-2 п.6А Количество =10,5 (16 квадратов 2х2 м, слой мощн. до 1,4 м)	10,5 * 4480 * 1,3 * 1,5 * 58,4 * 0,58	3107010,82
	<b>Коэффициенты</b>			
	СЦНПР-91. Раздел 6. Глава 2. Прим. 2. При необходимости археологических исследований, срезки и зачистки культурного слоя с особой осторожностью и тщательностью, тонкими	K1=1,3		

	слоями с помощью археологических инструментов (нож, щетка, кисть и др) при постоянном наблюдении археолога, к ценам на полевые и камеральные работы применять коэффициент 1,3.			
	СЦНПР-91. Гл. 3. Раздел 6. Техническая часть, п.6: При работе на объектах исследования до XV века к ценам раздела применять коэффициент - 1,5..	K3=1,5		
	Коэфф.перехода в тек.цены	Ктек = 58.4		
	<b>Разделы документации</b>			
	1. Полевые и камеральные работы	58%		
<b>3</b>	Археологические исследования (раскопки) на площади 673 кв. м. мощность слоя до 1,4 м <b>Графическое оформление полевых работ</b>	СЦНПР-91. Раздел 6. Гл. 2. Табл. 6-2. п.6А Количество = 10,5 ("16 квадратов" размером (2x2) м. )	10,5 * 4480 * 0,42 * 58,4	1153797,12
	<b>Коэффициенты</b>			
	Коэфф. перехода в тек.цены	Ктек = 58.4		
	<b>Разделы документации</b>			
	Графическое оформление полевых работ	42%		
	<b>Отчёт об археологических исследованиях</b>			
<b>4</b>	Написание текста отчёта	СЦНПР-91. Раздел 6. Гл. 3. Табл. 6-3. п.7б Количество = 3 (печатный лист)	530 руб. *3 *1,5* 58,4	139284
	<b>Коэффициенты</b>			
	СЦНПР-91. Гл. 3. Раздел 6. Техническая часть, п.6: При работе на объектах исследования до XV века к ценам раздела применять коэффициент - 1,5.	K1=1,5		
	Коэфф.перехода в тек.цены	Ктек = 58.4		
	<b>Разделы документации</b>			
	1. Полный комплекс работ	100%		
<b>5.</b>	Фотопечать	СЦНПР-91. Раздел 8. Табл. 8-3 п.4а Количество = 150 (негатив, отпечаток)	0.25руб. *150 * 58,4	2190

	<b>Коэффициенты</b>			
	Коэфф.перехода в тек.цены	Ктек = 58.4		
	<b>Разделы документации</b>			
	1. Полный комплекс работ	100%		
<b>6.</b>	<b>Обводка чертежей</b>	СЦНПР-91. Раздел 1. Гл. 3. Табл. 1-18(5-6). Количество=50 (обводка тушью чертежей)	35руб. *50 * 58,4	102200
	<b>Коэффициенты</b>			
	Коэфф.перехода в тек.цены	Ктек = 58.4		
	<b>Разделы документации</b>			
	1. Полный комплекс работ	100%		
<b>6.</b>	<b>Альбом фотоиллюстраций с подбором, наклейкой, компоновкой и составлением кратких аннотаций, включающий в себя до 40 фотографий.</b>	СЦНПР-91. Раздел 1. Гл.3. Табл. 1-22. п.5 Количество = 150 (альбом до 5-ти экземпляров) 78 руб. + на каждые 5 фотографий добавлять 16р.	(78 руб. + 16 руб.*(150-20):5 ) * 58.4	28849,6
	<b>Коэффициенты</b>			
	<b>Коэфф.перехода в тек.цены</b>	Ктек = 58.4		
	<b>Разделы документации</b>			
	1. Полный комплекс работ	100%		
	<b>Итого по пп. 1-6</b>			4546179,54
	<b>ИТОГО по смете</b>			4546179,54

**Всего по смете (руб.) 4546179,54 (четыре миллиона пятьсот сорок шесть тысяч сто семьдесят девять рублей пятьдесят четыре копейки)**

Составил А.А. Свиридов

## СПИСОК ИСТОЧНИКОВ И ЛИТЕРАТУРЫ

### **Нормативно-правовая документация:**

-Федеральный закон от 25.06.2002 № 73-ФЗ «Об объектах культурного наследия (памятниках истории и культуры) народов Российской Федерации»;

-Методика определения границ территорий объектов археологического наследия (Письмо Минкультуры РФ от 27.01.2012 № 12-01-39/05-АБ);

-Положение о порядке проведения археологических полевых работ и составления научной отчетной документации. Утверждено постановлением Бюро Отделения историко-филологических наук РАН от 20.06.2018 № 32;

-Правила выдачи, приостановления и прекращения действия разрешений (открытых листов) на проведение работ по выявлению и изучению объектов археологического наследия. Утверждены постановлением Правительства Российской Федерации от 20.12.2014 № 127 (с изменениями);

-Положение о государственной историко-культурной экспертизе, утвержденное постановлением Правительства Российской Федерации от 15.07.2009 № 569;

-Положение о зонах охраны объектов культурного наследия (памятников истории и культуры) народов Российской Федерации, утвержденное постановлением Правительства Российской Федерации от 12.09.2015 № 972;

-Положение о едином государственном реестре объектов культурного наследия (памятников истории и культуры) народов Российской Федерации», утвержденное приказом Минкультуры России от 03.10.2011 № 954;

-Приказ Минкультуры России от 04.06.2015 № 1745 «Об утверждении требований к составлению проектов границ территорий объектов культурного наследия»;

-Приказ Минкультуры России от 26.08.2010 № 563 «Об утверждении Положения о порядке аттестации экспертов по проведению государственной историко-культурной экспертизы»;

-Приказ Минкультуры России от 13.01.2016 № 28 «Об утверждении Порядка определения предмета охраны объекта культурного наследия, включенного в единый государственный реестр объектов культурного наследия (памятников истории и культуры) народов Российской Федерации в соответствии со статьей 64 Федерального закона от 25 июня 2002 г. № 73-ФЗ «Об объектах культурного наследия (памятниках истории и культуры) народов Российской Федерации»;

-Письмо Минкультуры России от 22.02.2017 № 45-01.1-39-НМ «О направлении Методических рекомендаций по эксплуатации объектов культурного наследия (памятников истории и культуры)»;

-Приказ Минэкономразвития России от 09.01.2018 № 10 «Об утверждении Требований к описанию и отображению в документах территориального планирования объектов федерального значения, объектов регионального значения, объектов местного значения и о признании утратившим силу приказа Минэкономразвития России от 7 декабря 2016 г. № 793»;

-Приказ Минэкономразвития России от 23.11.2018 № 650 «Об установлении формы графического описания местоположения границ населенных пунктов, территориальных зон, особо охраняемых природных территорий, зон с особыми условиями использования территории, формы текстового описания местоположения границ населенных пунктов, территориальных зон, требований к точности определения координат характерных точек границ населенных пунктов, территориальных зон, особо охраняемых природных территорий, зон с особыми условиями использования территории, формату электронного документа, содержащего сведения о границах населенных пунктов, территориальных зон, особо охраняемых природных территорий, зон с особыми условиями использования территории, и о признании утратившими силу приказов Минэкономразвития России от 23 марта 2016 г. № 163 и от 4 мая 2018 г. № 236»;

-Закон Курской области от 29.12.2005 № 120-ЗКО «Об объектах

культурного наследия Курской области» (в действующей редакции);

- Постановление Администрации Курской области от 25.11.2021 № 1240-па «Об установлении границ объединенной зоны охраны объектов культурного наследия, расположенных на территории города Курска, и утверждении требований к градостроительным регламентам в границах территорий данной зоны».

### **Научно-техническая документация:**

Алихова А. Е. «К вопросу о хронологии древних городищ Курского Посеймья» // КСИИМК. 1959. № 77.

Арх. № 18455 Комплексное развитие территории микрорайона 4 жилого района Северный, г.Курска. Детский сад на 150 мест (стр. шифр 2) Раздел 6 Проект организации строительства 2021-2720 – ПОС Том 6. Курск. 2022 г.

Березовец Д.Т. «О датировке черняховской культуры» // Советская археология. 1963. № 3.

Веретюшкин Р. С. «Отчет об археологических раскопках выявленного объекта археологического наследия «Курск Детинец» на участке реконструкции архитектурного ансамбля Храма Воскресения Христова по адресу: г. Курск, ул. Луначарского, 4/1 в 2016 г.» Курск, 2020 г.

Воеводский М. В. «Важнейшие итоги Деснинской экспедиции 1946 г.» // КСИИМК. 1948. Вып. 20.

Данилевич В.Е. «Материалы для археологической карты Курского уезда» // Труды Курской ГУАК. Т. 1. Курск, 1911 г.

Енуков В. В. «Летописные сведения 1283–1284 гг. и география округа Курска» / В.В. Енуков // Вопросы истории и краеведения: Сб. науч. трудов. – Курск, 1994 г.

Енуков В. В. «Русь и судьбы северян (по материалам раскопок Курска)» Ученые записки. Электронный научный журнал Курского государственного университета. 2018. № 3 (47).

Енуков В. В., Енукова О. Н. «К 20-летию археологического изучения

Курска». //Труды II (XVIII) всероссийского археологического съезда в Суздале. Том II. ИА РАН. М., 2008 г.

Енуков В. В. «Изучение топографии средневекового Курска в древнерусское время: итоги и перспективы». // Материалы региональной научной конференции "Археология юго-востока Руси". Елец, 1998 г.

Енуков В. В. «О топографии Курска в древнерусское время». // Историческая археология. Традиции и перспективы. Ред. В.Л. Янин. М., 1998 г.

Енукова О. Н. «Отчет об охранных исследованиях в Курске в 2002 г.» Курск, 2003 г.

Жаворонков С. И. «Отчет об археологических разведках на участках землеотводов на ул. Большевиков и ул. Дзержинского в г. Курске в 2018 г.» Курск, 2019 г.

Зорин А. В. «Оборонительные укрепления средневекового Курска». // Средневековый город Юго-Восточной Руси. Предпосылки возникновения, эволюция, материальная культура. Курск, 2009 г.

Зорин А.В. Технический отчет о проведении археологических полевых работ (разведки) на территории земельных участков с кадастровыми номерами 46:11:111802:1648; 46:11:111802:1649; 46:11:111802:1655; 46:11:111802:1656; 46:11:111802:631 по адресу: г. Курск, жилой район «Северный». Курск 2022 г.

Зорин А. В., Стародубцев Г.Ю. «Структура и развитие оборонительных сооружений Курской крепости». // Город Средневековья и раннего Нового Времени. Археология. История. Материалы V Всероссийского семинара (Тула, ноябрь 2013 г.) Тула, 2016 г.

«История о граде Курске». Курск, 1792 г.

Кашкин А. В. «Археологическая карта России. Курская область.» Часть 1. М., 1998 г.

Куза А.В. «Работа Суджанского отряда» // Археологические открытия 1972 г. М., 1973 г.

«Курск» : Краеведческий словарь-справочник / гл. ред. Ю. А. Бугров. Курск, 1997 г.

Липкинг Ю.А. «Городища эпохи раннего железа в Курском Посеймье» // Лесостепные культуры скифского времени. М., 1962 г.

Липкинг Ю.А. «Очерки древнейшего прошлого Курской области» // Краеведческие записки. Вып. 2. Курск, 1963 г.

Михайленко Т. Г. «Исполнители плана императрицы» // Труды постоянно действующей заочной конференции Курского филиала Международной ассоциации исторической психологии "Психологические аспекты исторической науки и проблемы правды истории", Выпуск 4, Курск, 2011 г.

Муха В. Д. «Почвы Курской области». Курск, 2006 г.

«Путеводитель по г. Курску» Путеводитель составлен действительным членом Курского Губернского Статистического Комитета А.А. Танковым и секретарем этого комитета Н.И. Златоверховниковым. // Курский сборник с путеводителем по г. Курску и планом города. Вып. 1. Курск, 1901 г.

Раздорский А. И. «Владельческая принадлежность Курского княжества в XI—XIII вв». // Очерки феодальной России. Вып.2. М., 1998 г.

Родинкова В. Е. «Отчет о полевых археологических исследованиях, проводившихся в 2015 году на территории г. Курска.» М., 2016 г.

Самоквасов Д. Я. «Древние города России». Санкт-Петербург, 1878 г.

Свиридов А.А. Документация, содержащая результаты исследований, в соответствии с которыми определяется наличие или отсутствие объектов, обладающих признаками объекта культурного наследия, на земельных участках, подлежащих воздействию земляных, строительных, мелиоративных, хозяйственных работ, предусмотренных статьей 25 Лесного кодекса Российской Федерации работ по использованию лесов (за исключением работ, указанных в пунктах 3, 4 и 7 части 1 статьи 25 Лесного кодекса Российской Федерации) и иных работ на земельном участке под объект: «Земельный участок с кадастровым номером 46:29:102267:360, расположенного по адресу:

Курская область, г. Курск, ул. Луначарского-ул. Дзержинского, ул. Дзержинского-ул. Луначарского, Луначарского, 11,17, ул. Дзержинского, 28, ул. Луначарского, 21.». Разрешение (открытый лист) № 2847-2021. Тамбов, 2021 г.

Соловьёв С.Н. «Стоянки, селища и городища окрестностей г. Курска» // Известия Курского губернского общества краеведения. 1927. № 4.

Тихомиров М. Н. «Список русских городов дальних и ближних». М., 1979 г.

Тихомиров Н. А. Технический отчет «Археологические разведки в районе ул. Дзержинского, ул. Луначарского г. Курска на территории земельного участка № 46:29:102267:360 в юго-западной части памятника археологии «Курск Детинец. (Определение границ памятника)». Курск, 2020 г.

Узянов А.А. «Городище и селище X в. на р. Тускарь» // Археологические открытия 1979 г. М., 1980 г.

№ 14670. Енуков В. В. «Отчет о раскопках в г. Курске в 1988 г.» Курск, 1989 г.

№ 18221. Енуков В. В. «Отчет о раскопках на территории Курской области в 1994 г.» Курск, 1995 г.

№ 23710. Енуков В. В. «Отчет о раскопках в Курске в 1999 г.» Курск, 2000 г.

№ 25878. Енукова О. Н. «Отчет об охранных раскопках в Курске в 2001 г.» Курск, 2002 г.

№ 33116. Зорин А. В. «Отчёт об охранных раскопках на территории исторического центра г. Курска в 2005 г.» Курск, 2006 г.

№ 37149. Зубков А. В. «Отчёт об охранных раскопках на территории исторического центра г. Курска в 2009 г.» Курск, 2010 г.

№ 47377. Енуков В. В. «Отчет о разведочных работах в Курске в 2007 г.» Курск, 2008 г.

№ 48723. Тихомиров Н. А. «Отчет об охранных исследованиях музея на

Красной площади г. Курска в 2004 г.» Курск, 2007 г.

№ 50212 Горбунов Д. Н. «Отчет о работах областного бюджетного учреждения культуры «Государственная инспекция по охране и использованию объектов культурного наследия (памятников истории и культуры) Курской области в г. Рыльске и г. Курске Курской области в 2015 г.» Курск, 2016 г.

№ 53883. Стародубцев Г. Ю., Зорин А.В. «Отчет об охранных раскопках Гочевского археологического комплекса (с. Гочево Беловского района Курской области) и исторического центра города Курска в 2006 г.» Курск, 2007 г.

## АЛБОМ ИЛЛЮСТРАЦИЙ



Рис. 1. Раздел «Обеспечение сохранности выявленного объекта археологического наследия (ВОАН) «Татаренкова. Поселение» в г. Курске Курской области в 2022 г. Схема Центрального федерального округа с выделенной Курской областью.



Рис. 2. Раздел «Обеспечение сохранности выявленного объекта археологического наследия (ВОАН) «Татаренкова. Поселение» в г. Курске Курской области в 2022 г. Город Курск и Курская область на административной схеме региона.



Рис. 3. Раздел «Обеспечение сохранности выявленного объекта археологического наследия (ВОАН) «Татаренкова. Поселение» в г. Курске Курской области в 2022 г. Схема Курской области с выделенным Курским районом и городским округом г.Курск.



Рис. 4. Раздел «Обеспечение сохранности выявленного объекта археологического наследия (ВОАН) «Татаренкова. Поселение» в г. Курске Курской области в 2022 г. Местоположение участка планируемых работ на схеме Курского района с выделенным городским округом г. Курск.

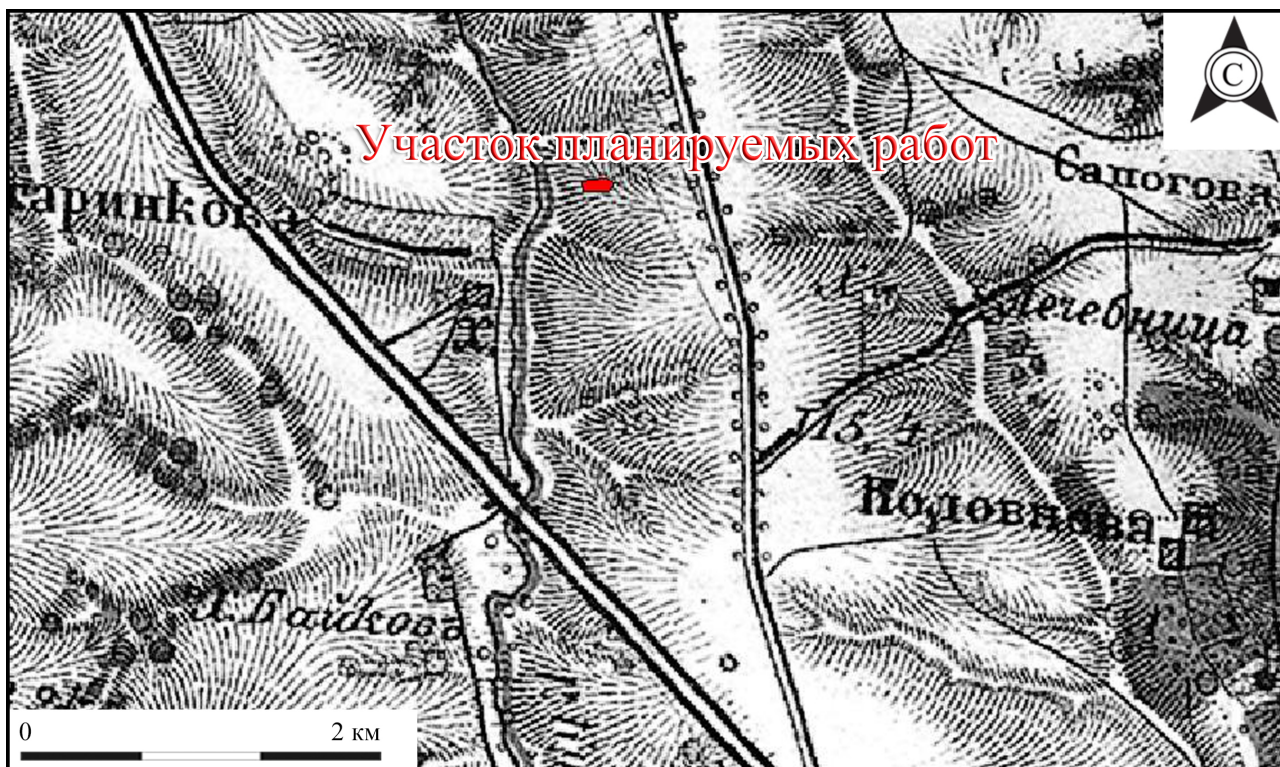


Рис. 5. Раздел «Обеспечение сохранности выявленного объекта археологического наследия (ВОАН) «Татаренкова. Поселение» в г. Курске Курской области в 2022 г. Участок планируемых работ на части топографической трёхверстовой карты Курской губернии 1870 г.

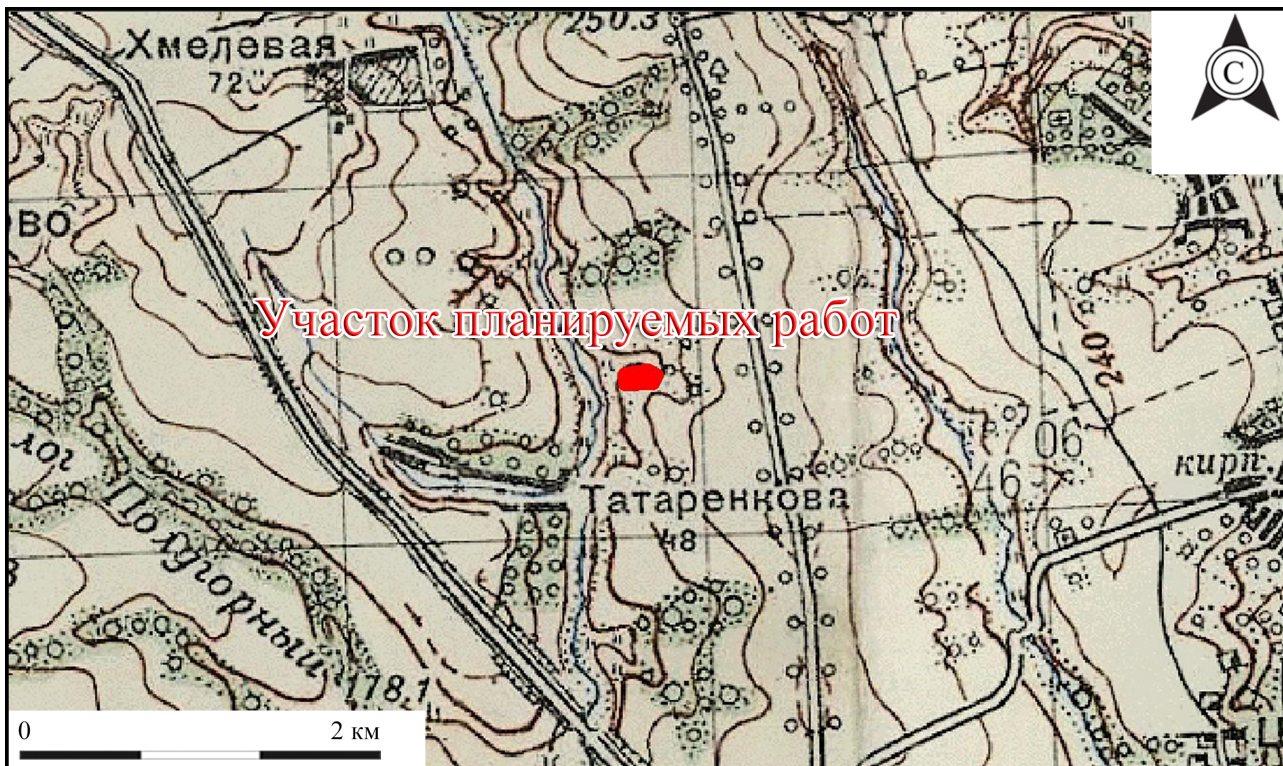


Рис. 6. Раздел «Обеспечение сохранности выявленного объекта археологического наследия (ВОАН) «Татаренкова. Поселение» в г. Курске Курской области в 2022 г. Участок планируемых работ на части топографической карты Курской области РККА 1941 г.

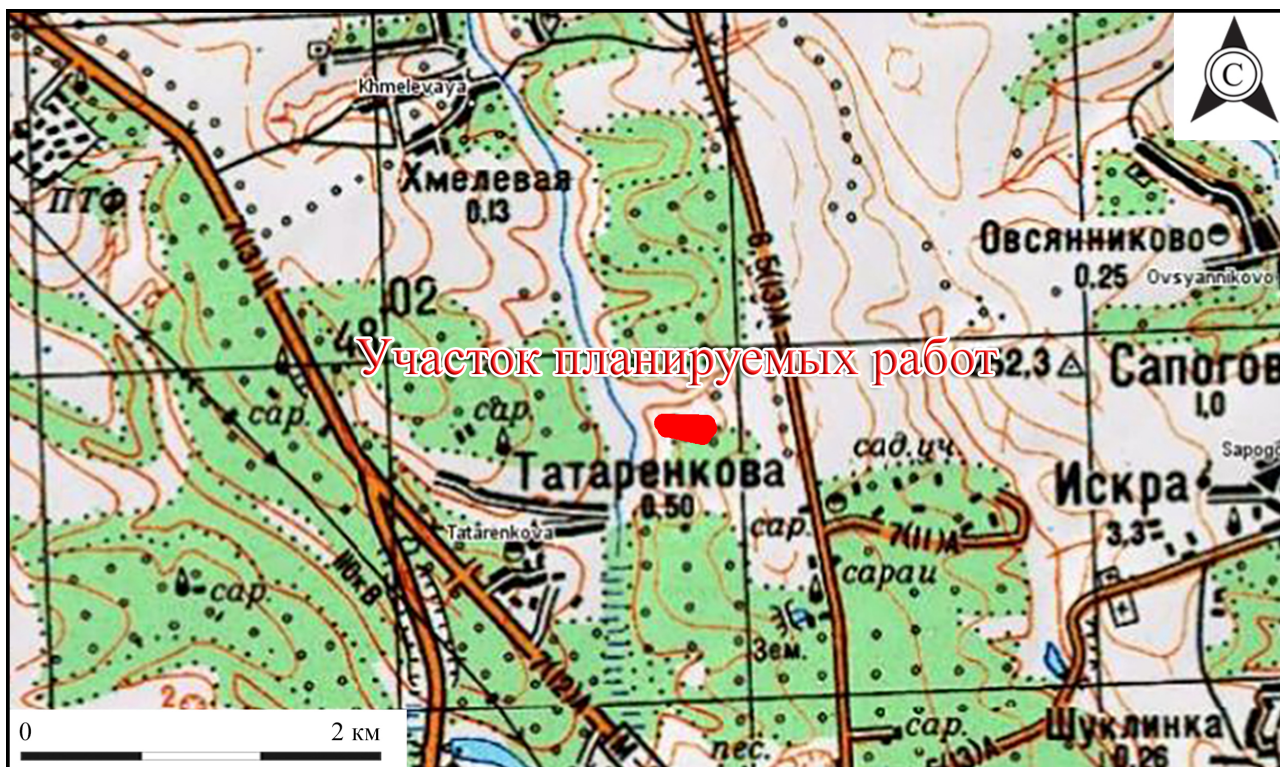


Рис. 7. Раздел «Обеспечение сохранности выявленного объекта археологического наследия (ВОАН) «Татаренкова. Поселение» в г. Курске Курской области в 2022 г. Участок планируемых работ на части топографической карты г. Курска 1989 г.

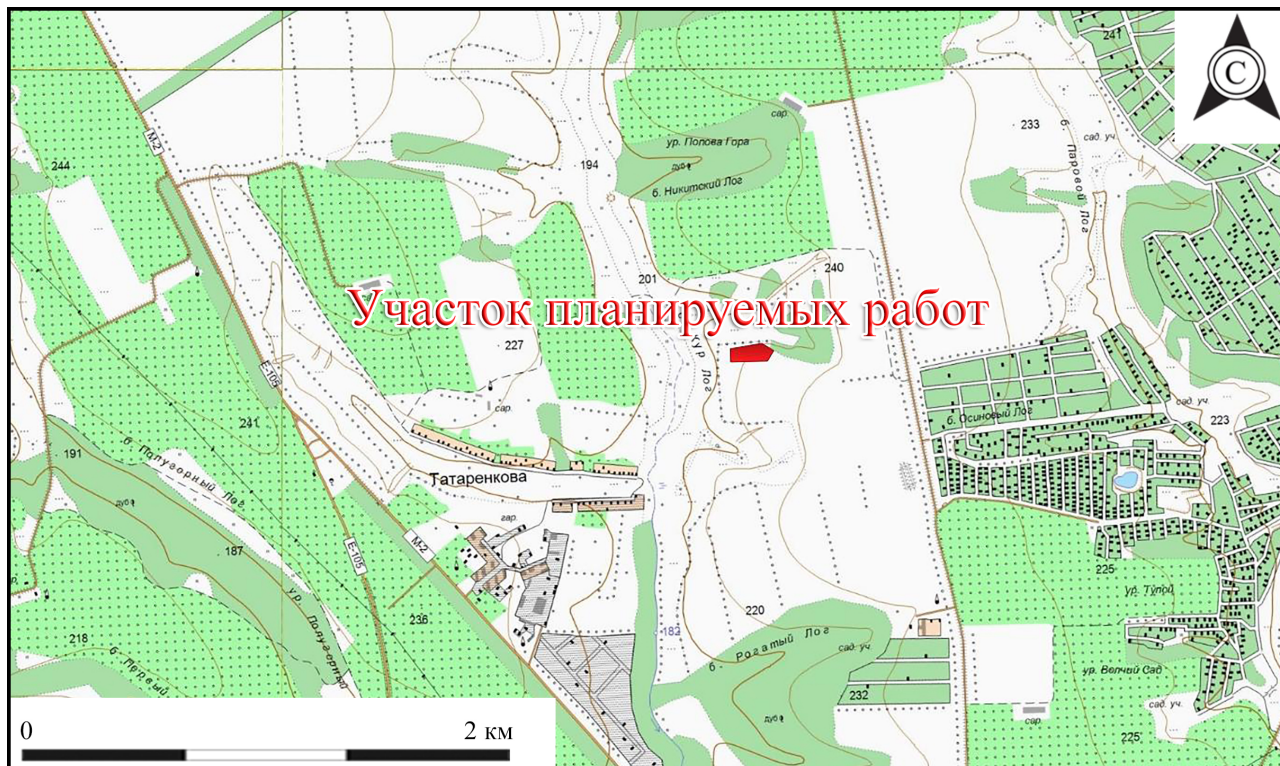
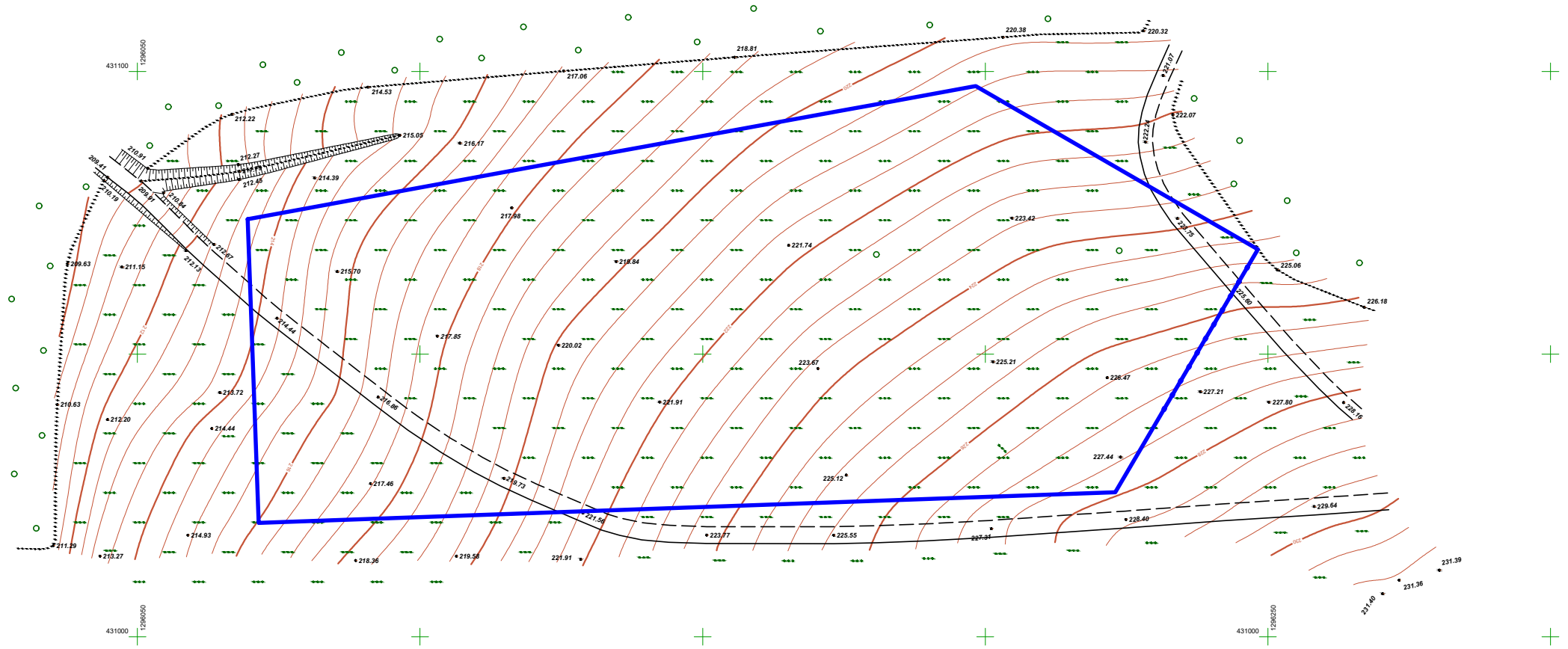


Рис. 8. Раздел «Обеспечение сохранности выявленного объекта археологического наследия (ВОАН) «Татаренкова. Поселение» в г. Курске Курской области в 2022 г. Участок планируемых работ на части топографической карты г. Курска 2001 г.



*Участок планируемых работ*

1:1000

в 1 сантиметре 10 метров

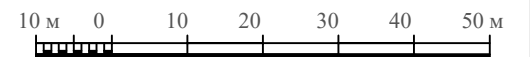


Рис. 9. Раздел «Обеспечение сохранности выявленного объекта археологического наследия (ВОАН) «Татаренкова. Поселение» в г. Курске Курской области в 2022 г. Топографический план участка планируемых работ.



Рис. 10. Раздел «Обеспечение сохранности выявленного объекта археологического наследия (ВОАН) «Татаренкова. Поселение» в г. Курске Курской области в 2022 г. Топографический план ВОАН «Татаренкова. Поселение».



Рис. 11. Раздел «Обеспечение сохранности выявленного объекта археологического наследия (ВОАН) «Татаренкова. Поселение» в г. Курске Курской области в 2022 г. Участок планируемых работ и ВОАН «Татаренкова. Поселение» на космоснимке (Яндекс, 2022 г.).

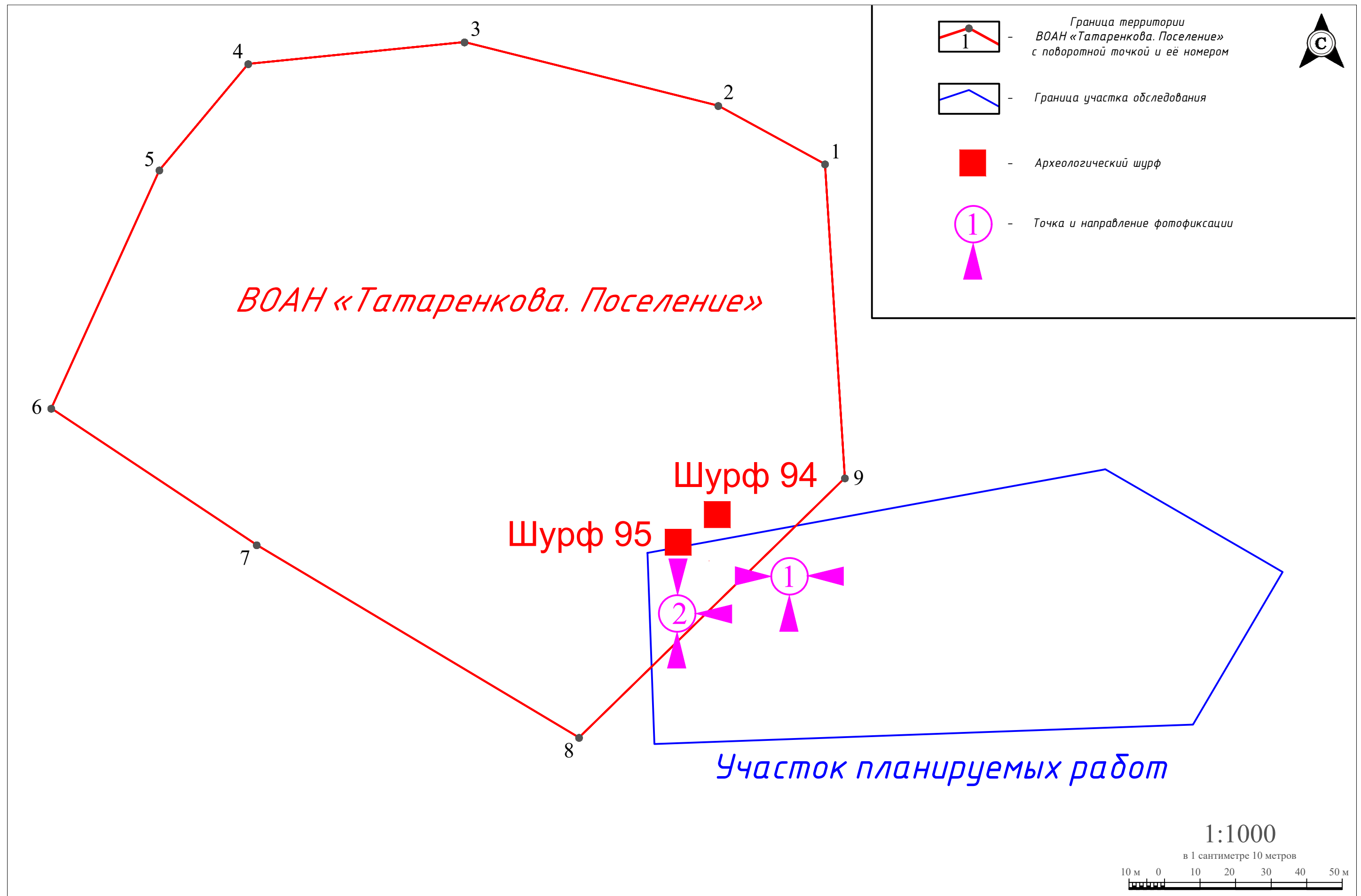


Рис. 12. Раздел «Обеспечение сохранности выявленного объекта археологического наследия (ВОАН) «Татаренкова. Поселение» в г. Курске Курской области в 2022 г. Ситуационный план участка планируемых работ и ВОАН «Татаренкова. Поселение» с точками фотофиксации и археологическими шурфами (Зорин, 2022 г.).

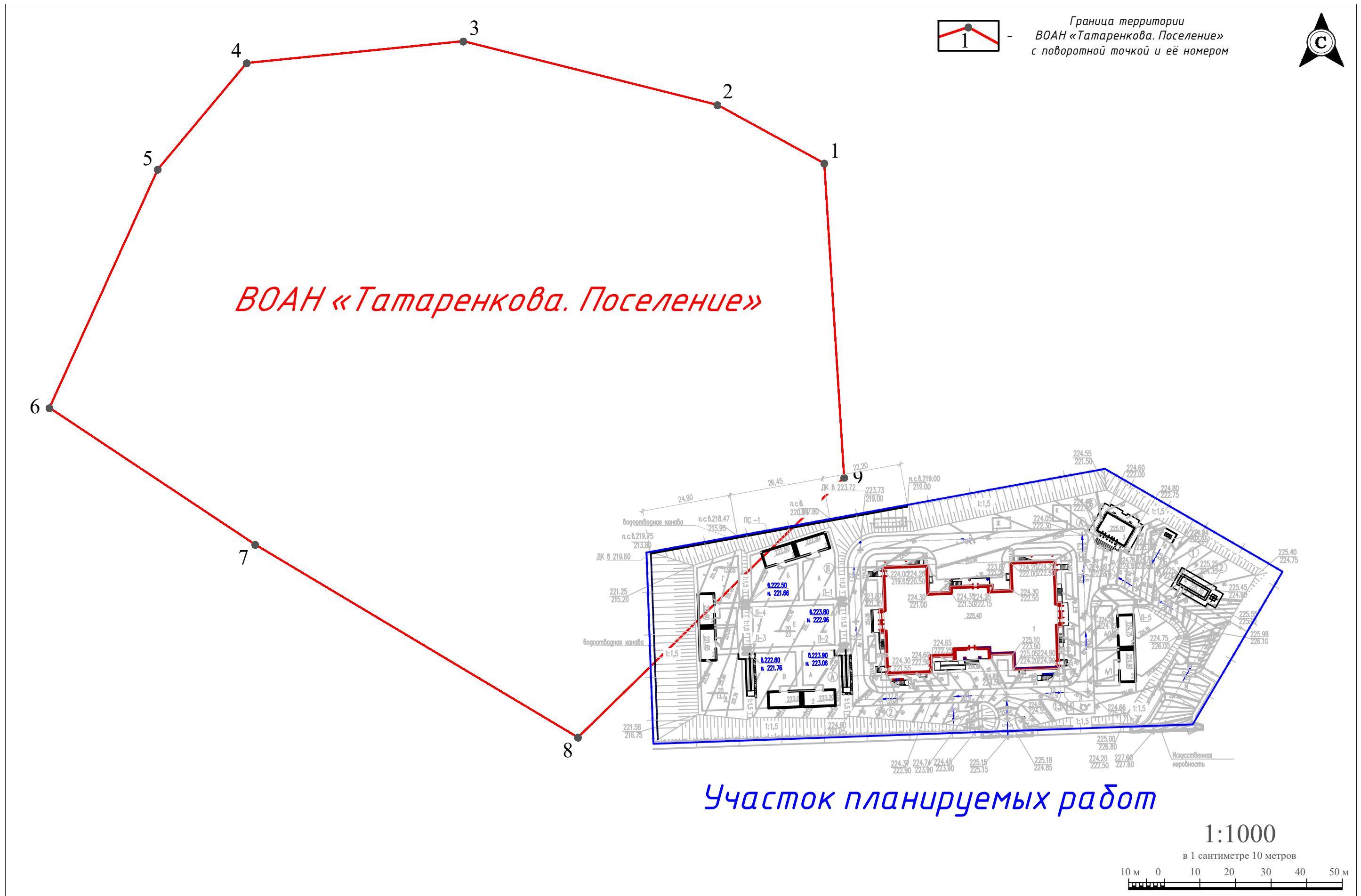


Рис. 13. Раздел «Обеспечение сохранности выявленного объекта археологического наследия (ВОАН) «Татаренкова. Поселение» в г. Курске Курской области в 2022 г. Ситуационный план проектных работ и ВОАН «Татаренкова. Поселение».

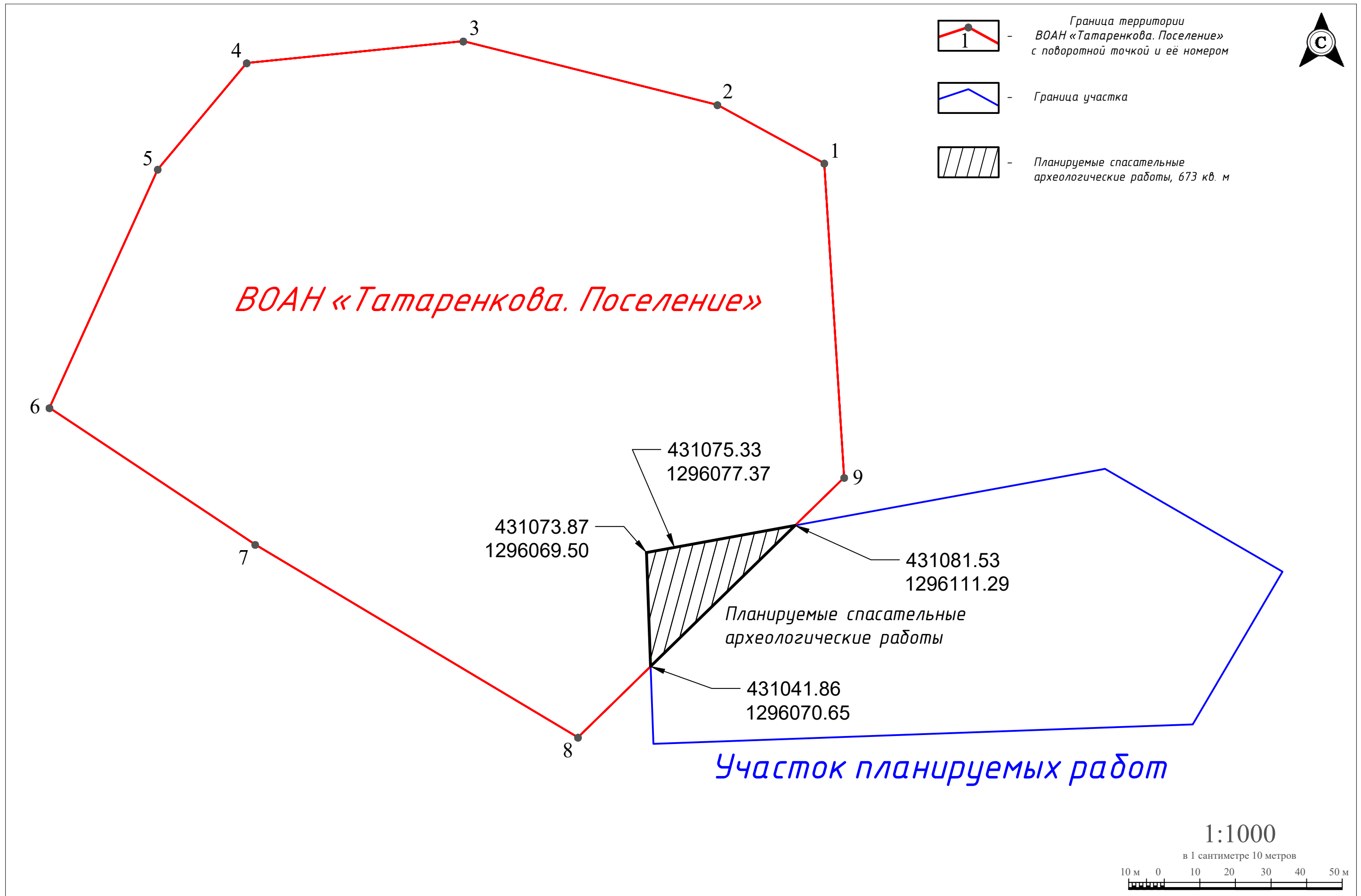


Рис. 14. Раздел «Обеспечение сохранности выявленного объекта археологического наследия (ВОАН) «Татаренкова. Поселение» в г. Курске Курской области в 2022 г. Ситуационный план участка планируемых работ и ВОАН «Татаренкова. Поселение» с указанием площади проведения необходимых спасательных археологических работ.



Рис. 15. Раздел «Обеспечение сохранности выявленного объекта археологического наследия (ВОАН) «Татаренкова. Поселение» в г. Курске Курской области в 2022 г. Точка фотофиксации 1. Северная часть участка планируемых работ. Вид с юга.



Рис. 16. Раздел «Обеспечение сохранности выявленного объекта археологического наследия (ВОАН) «Татаренкова. Поселение» в г. Курске Курской области в 2022 г. Точка фотофиксации 1. Северная часть участка планируемых работ. Вид с востока.



Рис. 17. Раздел «Обеспечение сохранности выявленного объекта археологического наследия (ВОАН) «Татаренкова. Поселение» в г. Курске Курской области в 2022 г. Точка фотофиксации 1. Северная часть участка планируемых работ. Вид с запада.



Рис. 18. Раздел «Обеспечение сохранности выявленного объекта археологического наследия (ВОАН) «Татаренкова. Поселение» в г. Курске Курской области в 2022 г. Точка фотофиксации 2. Западная часть участка планируемых работ. Вид с севера.



Рис. 19. Раздел «Обеспечение сохранности выявленного объекта археологического наследия (ВОАН) «Татаренкова. Поселение» в г. Курске Курской области в 2022 г. Точка фотофиксации 2. Западная часть участка планируемых работ. Вид с востока.



Рис. 20. Раздел «Обеспечение сохранности выявленного объекта археологического наследия (ВОАН) «Татаренкова. Поселение» в г. Курске Курской области в 2022 г. Точка фотофиксации 2. Западная часть участка планируемых работ. Вид с юга.



Рис. 21. Раздел «Обеспечение сохранности выявленного объекта археологического наследия (ВОАН) «Татаренкова. Поселение» в г. Курске Курской области в 2022 г. Место закладки шурфа 94, вид с юга.



Рис. 22. Раздел «Обеспечение сохранности выявленного объекта археологического наследия (ВОАН) «Татаренкова. Поселение» в г. Курске Курской области в 2022 г. Шурф 94, после выборки 1-го пласта.



Рис. 23. Раздел «Обеспечение сохранности выявленного объекта археологического наследия (ВОАН) «Татаренкова. Поселение» в г. Курске Курской области в 2022 г. Шурф 94, после выборки 2-го пласта.



Рис. 24. Раздел «Обеспечение сохранности выявленного объекта археологического наследия (ВОАН) «Татаренкова. Поселение» в г. Курске Курской области в 2022 г. Шурф 94, после выборки 3-го пласта.



Рис. 25. Раздел «Обеспечение сохранности выявленного объекта археологического наследия (ВОАН) «Татаренкова. Поселение» в г. Курске Курской области в 2022 г. Шурф 94, северный борт.



Рис. 26. Раздел «Обеспечение сохранности выявленного объекта археологического наследия (ВОАН) «Татаренкова. Поселение» в г. Курске Курской области в 2022 г. Шурф 94, восточный борт.

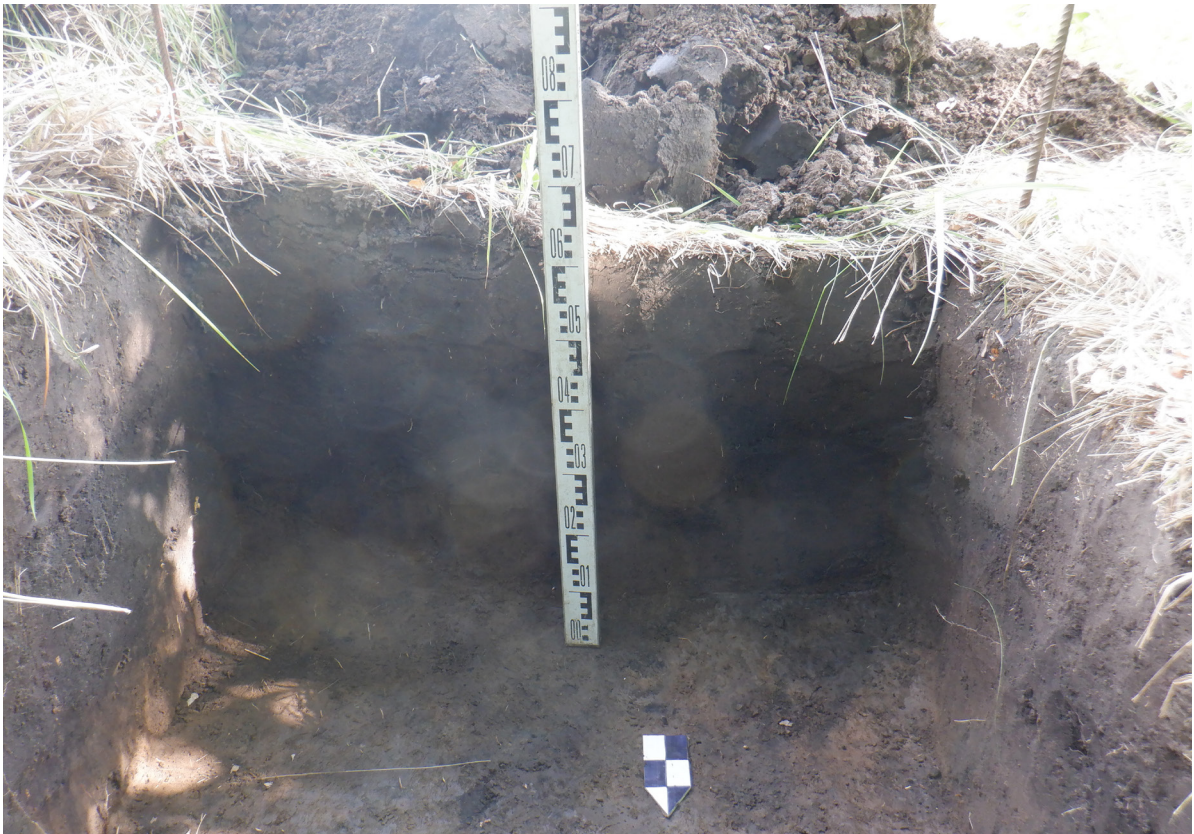


Рис. 27. Раздел «Обеспечение сохранности выявленного объекта археологического наследия (ВОАН) «Татаренкова. Поселение» в г. Курске Курской области в 2022 г. Шурф 94, южный борт.



Рис. 28. Раздел «Обеспечение сохранности выявленного объекта археологического наследия (ВОАН) «Татаренкова. Поселение» в г. Курске Курской области в 2022 г. Шурф 94, западный борт.



Рис. 29. Раздел «Обеспечение сохранности выявленного объекта археологического наследия (ВОАН) «Татаренкова. Поселение» в г. Курске Курской области в 2022 г. Шурф 94, контрольный прокоп вдоль западного борта.



Рис. 30. Раздел «Обеспечение сохранности выявленного объекта археологического наследия (ВОАН) «Татаренкова. Поселение» в г. Курске Курской области в 2022 г. Шурф 94 после засыпки, вид с юга.



Рис. 31. Раздел «Обеспечение сохранности выявленного объекта археологического наследия (ВОАН) «Татаренкова. Поселение» в г. Курске Курской области в 2022 г. Шурф 94, материал 2-го пласта: лепная и круговая керамика, кости, обмазка.



Рис. 32. Раздел «Обеспечение сохранности выявленного объекта археологического наследия (ВОАН) «Татаренкова. Поселение» в г. Курске Курской области в 2022 г. Место закладки шурфа 95, вид с востока.



Рис. 33. Раздел «Обеспечение сохранности выявленного объекта археологического наследия (ВОАН) «Татаренкова. Поселение» в г. Курске Курской области в 2022 г. ф Шурф 95 после выборки 1-го пласта.



Рис. 34. Раздел «Обеспечение сохранности выявленного объекта археологического наследия (ВОАН) «Татаренкова. Поселение» в г. Курске Курской области в 2022 г. Шурф 95 после выборки 2-го пласта.



Рис. 35. Раздел «Обеспечение сохранности выявленного объекта археологического наследия (ВОАН) «Татаренкова. Поселение» в г. Курске Курской области в 2022 г. Шурф 95, северный борт.



Рис. 36. Раздел «Обеспечение сохранности выявленного объекта археологического наследия (ВОАН) «Татаренкова. Поселение» в г. Курске Курской области в 2022 г. Шурф 95, восточный борт.

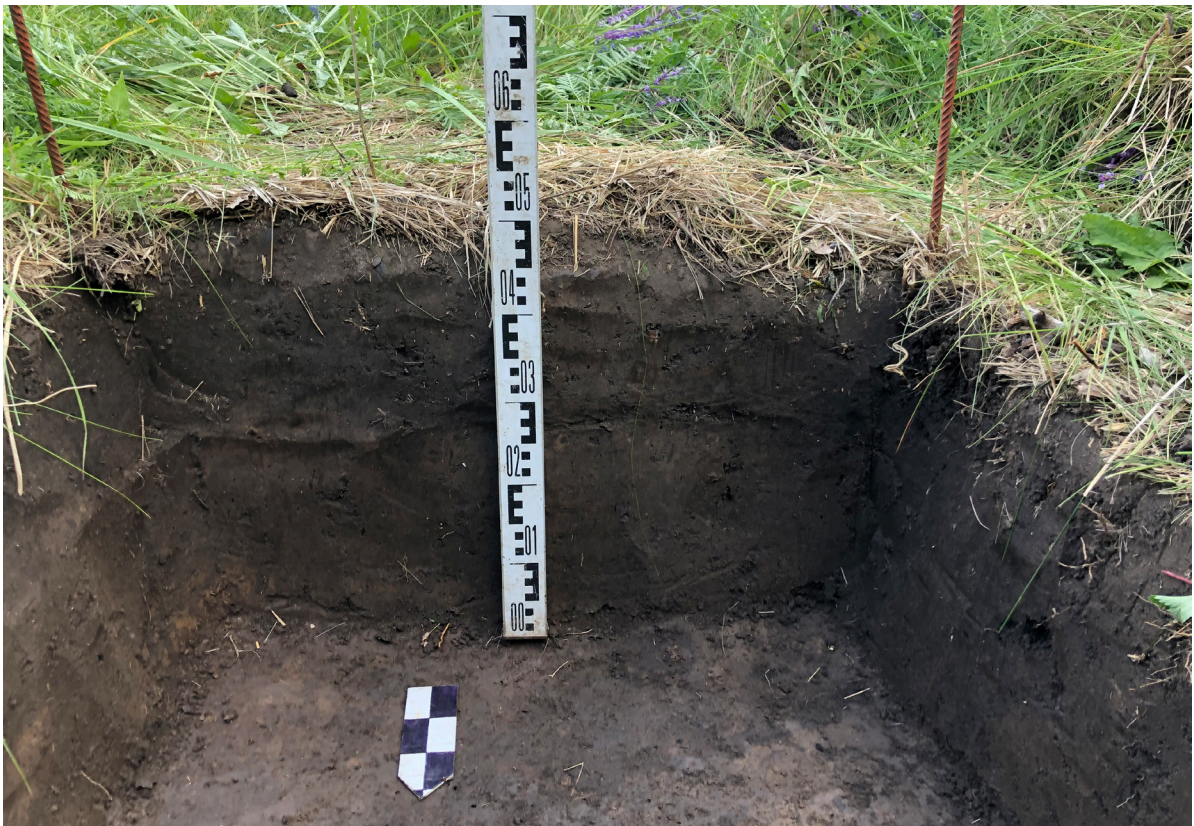


Рис. 37. Раздел «Обеспечение сохранности выявленного объекта археологического наследия (ВОАН) «Татаренкова. Поселение» в г. Курске Курской области в 2022 г. , Шурф 95, южный борт.



Рис. 38. Раздел «Обеспечение сохранности выявленного объекта археологического наследия (ВОАН) «Татаренкова. Поселение» в г. Курске Курской области в 2022 г. Шурф 95, западный борт.



Рис. 39. Раздел «Обеспечение сохранности выявленного объекта археологического наследия (ВОАН) «Татаренкова. Поселение» в г. Курске Курской области в 2022 г. , Шурф 95, контрольный прокоп вдоль западного борта.



Рис. 40. Раздел «Обеспечение сохранности выявленного объекта археологического наследия (ВОАН) «Татаренкова. Поселение» в г. Курске Курской области в 2022 г. Шурф 95 после засыпки, вид с востока.



Рис. 41. Раздел «Обеспечение сохранности выявленного объекта археологического наследия (ВОАН) «Татаренкова. Поселение» в г. Курске Курской области в 2022 г. , Шурф 95, материал 2-го пласта: лепная и круговая керамика, шлак, обмазка.