

А К Т

**ГОСУДАРСТВЕННОЙ ИСТОРИКО-КУЛЬТУРНОЙ ЭКСПЕРТИЗЫ
выявленного объекта культурного наследия: «Дом помещика К.П. Клейнмихеля»,
по адресу (местонахождение): Российская Федерация, Курская область,
город Курск, улица Золотая, дом 12**

15 декабря 2020 г.

г. Курск

Настоящий Акт государственной историко-культурной экспертизы составлен в соответствии с требованиями Федерального закона от 25.06.2002 г. № 73-ФЗ «Об объектах культурного наследия (памятниках истории и культуры) народов Российской Федерации», Постановления Правительства Российской Федерации от 15.07.2009 г. № 569 «Об утверждении Положения о государственной историко-культурной экспертизе», Закона Курской области от 29.12.2005 № 120-ЗКО «Об объектах культурного наследия Курской области»; Приказа Министерства культуры Российской Федерации от 04.06.2015 № 1745 «Об утверждении требований к составлению проектов границ территорий объектов культурного наследия»; Приказа Министерства культуры Российской Федерации от 13.01.2016 № 28 «Об утверждении Порядка определения предмета охраны объекта культурного наследия, включенного в единый государственный реестр объектов культурного наследия (памятников истории и культуры) народов Российской Федерации в соответствии со статьей 64 Федерального закона от 25 июня 2002 г. № 73-ФЗ «Об объектах культурного наследия (памятниках истории и культуры) народов Российской Федерации»; Положения о едином государственном реестре объектов культурного наследия (памятников истории и культуры) народов Российской Федерации, утверждённого приказом Министерства культуры РФ от 03.10.2011 г. № 954.

Дата начала проведения экспертизы: 04 декабря 2020 г.

Дата окончания проведения экспертизы: 15 декабря 2020 г.

Место проведения экспертизы: Российская Федерация, Курская область, город Курск

Сведения о заказчике: Ф.И.О.	ОБУК «Инспекция по охране и использованию объектов культурного наследия (памятников истории и культуры) Курской области», в лице начальника ОБУК «Инспекция по охране объектов культурного наследия Курской области» Тихоновой Ольги Викторовны , на основании государственного контракта № ИМЗ-2020-004533 от 04.12.2020 г. с соблюдением норм Федерального закона от 05.04.2013г. № 44-ФЗ «О контрактной системе в сфере закупок товаров, работ, услуг для обеспечения государственных и муниципальных нужд».
Сведения об эксперте: Фамилия, имя, отчество	Холодова Елена Васильевна Индивидуальный предприниматель Холодова Елена Васильевна, ОГРНИП: 319463200000252 от 10.01.2019 г. ИНН 462901774517, г. Курск
Специальность Образование	архитектор высшее Архитектурный факультет Воронежского инженерно-строительного института; решением Государственной экзаменационной комиссии от 25 июня 1990 г.; диплом ЖВ №886545, г. Воронеж, от 6 июля 1990 г.
Учёная степень (звание)	кандидат архитектуры – специальность 18.00.01 - теория и история архитектуры, реставрация и реконст-

Стаж работы Место работы и должность	<p>рукция историко-культурного наследия (решением диссертационного совета НИИ теории архитектуры и градостроительства РААСН от 28 июня 2005 г.; диплом кандидата наук КТ № 162267, г. Москва, от 14 октября 2005 г.);</p> <p>член Союза архитекторов России с 28 марта 2000 г. (членский билет №7644 выдан 19 апреля 2000 г., г. Москва); советник Российской Академии архитектуры и строительных наук РААСН (Аттестат №235, г. Москва, от 30 октября 2008 г.);</p> <p>30 лет</p> <p>архитектор, ведущий научный сотрудник отдела истории архитектуры и градостроительства нового времени Научно-исследовательского института теории и истории архитектуры и градостроительства (НИИТИАГ) Филиала ФГБУ "ЦНИИП Минстроя России" (г. Москва).</p>
Реквизиты Решения, уполномоченного органа по аттестации экспертов на проведение экспертизы	<p>ксперт по проведению государственной историко-культурной экспертизы (Приказ Министерства культуры Российской Федерации от 25 декабря 2018 г. № 2330 «Об утверждении статуса аттестованного эксперта по проведению государственной историко-культурной экспертизы»).</p> <p>Объекты экспертизы:</p> <ul style="list-style-type: none">- выявленные объекты культурного наследия в целях обоснования целесообразности включения данных объектов в реестр;- документы, обосновывающие включение объектов культурного наследия в реестр;- документы, обосновывающие исключение объектов культурного наследия из реестра;- документы, обосновывающие изменение категории историко-культурного значения объекта культурного наследия;- документы, обосновывающие отнесение объекта культурного наследия к историко-культурным заповедникам, особо ценным объектам культурного наследия народов Российской Федерации либо объектам всемирного культурного и природного наследия;- проекты зон охраны объекта культурного наследия;- проектная документация на проведение работ по сохранению объектов культурного наследия;- документация или разделы документации, обосновывающие меры по обеспечению сохранности объекта культурного наследия, включенного в реестр, выявленного объекта культурного наследия либо объекта, обладающего признаками объекта культурного наследия, при проведении земляных, мелиоративных, хозяйственных работ, указанных в настоящей статье работ по использованию лесов и иных работ в границах территории объекта культурного наследия либо на земельном участке, непосредственно связанном с земельным участком в границах территории объекта культурного наследия

Информация об ответственности эксперта за достоверность сведений, изложенных в заключении, в соответствии с законодательство Российской Федерации:

Я, нижеподписавшаяся эксперт Холодова Елена Васильевна, признаю свою ответственность за соблюдение принципов проведения государственной историко-культурной экспертизы, установленных ст. 29 Федерального закона от 25.06.2002 г. № 73-ФЗ «Об объектах культурного наследия (памятниках истории и культуры) народов Российской Федерации» (далее - Федеральный закон № 73-ФЗ) и за достоверность сведений, изложенных в заключении экспертизы.

Эксперт не имеет с Заказчиком экспертизы отношений, указанных в п.8 Положения о государственной историко-культурной экспертизе, утвержденного постановлением Правительства Российской Федерации от 15.07.2009 года № 569.

Цель экспертизы: проведение государственной историко-культурной экспертизы (далее – Экспертиза) выявленного объекта культурного наследия (далее – объект, ОКН) в целях обоснования целесообразности включения данного объекта в Единый государственный реестр объектов культурного наследия (памятников истории и культуры) народов Российской Федерации (далее – реестр).

Объект экспертизы: выявленный объект культурного наследия «Дом помещика К.П. Клейнмихеля», по адресу (местонахождение): Российская Федерация, Курская область, город Курск, улица Золотая, дом 12.

Перечень документов, представленных заказчиком (копии документов в Приложении 4).

1. Копия Технического паспорта 2005 г.
 2. Копия Приказа Управления Администрации Курской области по охране объектов культурного наследия от 29.09.2020 г. № 211-п о включении в перечень выявленных объектов культурного наследия, расположенных на территории Курской области, объекта, обладающего признаками объекта культурного наследия «Дом помещика К.П. Клейнмихеля», по адресу (местонахождению): Российская Федерация, Курская область, город Курск, улица Золотая, дом 12.
- Всего: 33 листа.

Сведения об обстоятельствах, повлиявших на процесс проведения и результаты экспертизы:

Обстоятельства, повлиявшие на процесс проведения и результаты экспертизы, отсутствуют.

Сведения о проведенных исследованиях с указанием применённых методов, объёма и характера выполненных работ и их результатов.

В ходе проведения экспертизы было выполнено:

- сбор необходимых материалов;
- историко-культурные исследования;
- натурное (визуальное обследование) и фотофиксация объекта;
- исполнение необходимых обмеров и схематических планов;
- аналитическое исследование вышеприведенной работы.

Факты и сведения, выявленные и установленные в результате проведенных исследований.

При проведении экспертизы установлено, что исследуемый объект, выявленный объект культурного наследия «Дом помещика К.П. Клейнмихеля», по адресу (местонахождение): Российская Федерация, Курская область, город Курск, улица Золотая, дом 12 был включен Приказом Управления Администрации Курской области по охране объектов культурного наследия от 29.09.2020 г. № 211-п в перечень выявленных объектов культурного наследия, расположенных на территории Курской области.

На исследуемый объект граница территории объекта культурного наследия не разрабатывалась и не утверждена.

Исследуемая территория хорошо читается в исторических границах.

Согласно «Проекта зон охраны памятников истории и культуры г. Курска» (утверждённого Решением исполкома Курского областного Совета народных депутатов №78 от 15.03.1990 г.) данный объект находится в историческом центре города в красных линиях улиц регулярной планировки по генплану 1782 г., в зоне регулирования застройки в 4-5 этажей и отмечено как здание, рекомендуемое к сохранению как ценный элемент исторической среды.

Исторические сведения:

Исследуемый объект, 2-х этажное кирпичное здание с мансардой на цокольном этаже, построен, ориентировочно, в последней четверти XIX в., как жилой дом, расположен в историческом квартале г. Курска, ограниченном улицами Радищева (до 1918 г. Флоровская, также Фроловская), Золотая, Димитрова (до 1934 г. Кондыревская, также Кодрянская, Кодринская) и Кирова (до 1918 г. Чистая, до 1935 г. Жореса) [1, с. 71, 84, 142]. Территория домовладения размещена на улице Золотой, 12. В 1918–1928 гг. участок имел номер 10 [2, л. 42 об.].

По генеральному плану г. Курска 1782 г. данный участок относился ко II части города, планировавшейся под каменную застройку [3].

Рассматриваемое здание построено, ориентировочно, в последней четверти XIX в. Домовладение в первой половине 1890-х г. принадлежало графу К. П. Клейнмихелю [4, с. 240].

Константин Петрович Клейнмихель (05.09.1840, Санкт-Петербург – 26.10.1912) — граф, государственный деятель, потомственный почетный гражданин г. Курска. Был третьим сыном графа Петра Андреевича Клейнмихеля (1793–1869, государственного деятеля, главноуправляющего путей сообщения и публичных зданий, куратора строительства Николаевской железной дороги) и Клеопатры Петровны Ильинской (1811–1865).

К.П. Клейнмихель в 1857 г. окончил Пажеский корпус. Начал службу в лейб-гвардии Преображенского полка, состоял при Министерстве внутренних дел. В 1866 г. — член следственной комиссии по делу Д. В. Каракозова, покушавшегося на императора Александра II. Почетный мировой судья Обоянского и Курского уездов. В 1870–1880-е гг. гласный в Обоянском уездном земском собрании. С 1890 г. состоял членом Общества Красного Креста. В 1891 г. — товарищ председателя Епархиального братства во имя преподобного Феодосия Печерского в Курске. Избирался гласным в Курскую городскую думу, был почетным попечителем реального училища. Почетный потомственный гражданин г. Курска (13.02.1892). Владел имениями в Обоянском уезде. В с. Ивня имел завод кровных рысистых лошадей, сахарный завод, питомник плодовых деревьев, в с. Ржава - еще один сахарный завод [5].

Женат К.П. Клейнмихель был на Екатерине Николаевне Богдановой (1867-?), дочери Курского губернского предводителя дворянства Николая Алексеевича Богданова. В Курске К. П. Клейнмихель имел домовладение на Золотой улице. За южной окраиной Курска граф владел большим лесом, на обоих берегах Сейма (его часть в настоящее время — лесопарк «Солянка»). В этом лесу он построил самую крупную в Курске мельницу, молочную ферму, свино- и птицефермы, а также 4-х квартирные дома для рабочих и служащих мельницы и 2-х квартирные дома для работающих на фермах, 2-х этажный рабочий клуб, школу и др. постройки. Немало средств Клейнмихель вкладывал в организацию многочисленных благотворительных музыкальных концертов для малоимущих, в которых принимала непосредственное участие его жена [6].

В 1896 г. К. П. Клейнмихель за небольшую сумму уступил дом по Золотой улице Обществу курских врачей для размещения лечебницы для приходящих больных, находящейся под покровительством Её Императорского высочества, Великой княжны Ольги Николаевны. Сама лечебница была открыта 20 декабря 1890 г. и размещалась изначально в наемном помещении. За 9 лет существования больницы (1890–1899) было принято 54 451 больных (при 98 806 посещениях), из этих больных 40 748 человек было из Курска, 7050 из пригородных слобод, 6235 из уездов и 418 из других губерний. Сделано 2079 операций. Из числа больных 43 % было мещан и 34 % крестьян. [4, с. 240].

Общество курских врачей — научно-практическая общественная организация медиков Курска, существовавшая с 1862 г. по 1920 г.

Общество занималось научными исследованиями по вопросам народного здравоохранения, медицинской статистики, особенно по заразным бо-

лезням, демографии, санитарного состояния г. Курска. Актуальным был доклад о холере (Г. Г. Божко-Божинского, В. Д. Ястремского, М. И. Анощенко). На основе доклада общество выпустило медицинскую брошюру для населения о профилактике и борьбе с этим опасным инфекционным заболеванием.

Особую роль сыграло общество в практической деятельности по удовлетворению нужд жителей Курска и Курской губернии. Силами общества была открыта бесплатная лечебница для проходящих больных. Проект ее устава был обсужден 20 февраля 1890 г. В 1893 г. при бесплатной лечебнице общества был открыт химико-бактериологический комбинат (лаборатория), в 1898 г. — родильный приют, в 1911 г. — электросветолечебница. В 1912 г. обществу был подарен рентгеновский аппарат.

К 1900 г. в обществе состояло около 90 членов. В число его почетных членов были избраны выдающиеся медики России: Н. В. Склифосовский, Ф. Ф. Эрисман, В. А. Манассеин, И. М. Семенов, П. Ф. Лесгафт, а также ученый из Франции Анри Дюман [7].

В 1914 г. в здании лечебницы на средства крестьянских кредитных товариществ был устроен лазарет для раненных доставленных санитарными поездами с фронтов Первой Мировой войны. 22 ноября 1914 г., по пути в Кавказскую действующую армию, лечебницу Общества курских врачей посетил **император Николай II** [8]. В память об этом на стене здания установлена мемориальная доска.

В 1918 г. здание лечебницы Общества курских врачей было муниципализировано. В акте муниципализации указывалось, что на участке площадью 628,77 кв. саж. (2 862,3 кв. м.) располагались 4-х этажный каменный дом, флигель и 2 сарая. Суммарно в доме и флигеле насчитывалась 41 комната. Домовладение оценивалось в 10 000 руб. [9, л. 19].

В 1923 г. в рассматриваемом здании размещались 2-я городская амбулатория (заведующий врач Баранова, врач 2-го района С. В. Эпштейн), при ней зубо врачебный кабинет для детей, консультация для матерей с грудными детьми (заведующий врач Штейнберг) и электросветоводолечебница для нервных больных (заведующий врач Н. Н. Моисеев) [10, с. 21–22].

В 1927 г. в здании открыли новое для Курска лечебно-профилактическое учреждение: психоневрологический диспансер, для этого много сделал старший врач губернской психиатрической больницы Н. И. Чеканов. Диспансер сразу же взял на себя функции выявления, учета и амбулаторной помощи психически больным города и частично-сельской местности, а в 1929 г. был развернут стационар на десять коек, восстановили электросветолечебницу. Впоследствии стационар был доведен до 25 коек. Руководителем диспансера был назначен К. К. Спицын, который проделал большую работу по развертыванию внебольничной психиатрической помощи, уделив особое внимание выявлению и своевременному лечению психически больных. Принципиально новым начинанием в системе психиатрической помощи была организация при диспансере совета психосоциальной помощи, включавшего в свою структуру четыре сектора: опекунский, противоалкогольный,

бытовой и хозяйственный. Активно проводилась противоалкогольная пропаганда. Новое учреждение быстро завоевало популярность. [11; 12].

В 1928 г. в здании по ул. Золотой, 12 также размещалась Зубполиклиника ГЗО [2, л. 43 об.].

В списке объектов, разрушенных во время военных событий 1941–1944 г., составленном государственной архитектурно-строительной инспекцией в 1947 г. адрес Золотая, 12 отсутствует, что, вероятно, говорит о том, что здание не пострадало во время войны [13, л. 1-5 об.].

Восстановление психиатрической службы после Великой Отечественной войны началось с 1946 г., а с 1950 г. психоневрологический диспансер стал работать в нормальном режиме, улучшалась амбулаторная помощь больным. Больше внимания стало уделяться вопросам судебно-психиатрической и врачебно-трудовой экспертизы. Много сделали в послевоенные годы по восстановлению внебольничной помощи главные врачи Р. С. Брагинская и В. В. Цариченко.

С 1956 по 1984 гг. главным врачом психоневрологического диспансера являлась Г. П. Заболотская, которая одновременно являлась внештатным главным специалистом облздраводела [12].

В 1971 г. в здании по ул. Золотая, 12 размещался психоневрологический диспансер (со стационаром) [14, с. 86].

Важным этапом было открытие при диспансере в 1976 г. дневного стационара с лечебно-трудовыми мастерскими, на 40 мест (по ул. Димитрова, 61), что сыграло большую роль в организации психиатрической помощи профилактики госпитализма [12].

С 1984 г. диспансер возглавляет В. Г. Севостьянов Заслуженный врач РФ.

В 1988 г. в здании по ул. Золотая, 12 размещались психоневрологический диспансер (со стационаром), специализированная психоневрологическая врачебно-трудовая экспертная комиссия [14, с. 68, 70].

Значительно повысить научную обеспеченность развития диспансера, глубже осознавать в теоретическом плане стоящие перед службой задачи, позволило размещение кафедры психиатрии и клинической психологии Курского государственного медицинского университета в январе 2003 г. на базе Курского клинического психоневрологического диспансера [12].

В 2000-е гг. портала, ведущий в цокольную часть дома, был закрыт установленной фигурой Святого Пантелеимона Целителя, выполненной в виде иконы.

16 сентября 2005 г. на доме по ул. Золотой, 12 была открыта памятная доска в честь курской певицы Надежды Васильевны Плевицкой (автор В. М. Клыков) [16]. Существует версия, что певица в 1914 г. посещала с концертом раненых воинов в лазарете, открытом в здании [17, с. 138], однако документальные свидетельства, подтверждающие этот факт не известны.

В настоящее время в здании располагается ОБУЗ «Курский клинический психоневрологический диспансер».

Описание объекта и его характеристики:

Исследуемый объект, главный дом городской усадьбы графа Константина Петровича Клейнмихеля, кирпичное четырёх уровневое здание - 2-х этажное, с мансардой на цокольном этаже, построен, в последней четверти XIX в., в историческом центре города Курска на ул. Золотой. В 1896 – 1918 годах здесь работала лечебница Общества курских врачей и в дальнейшем, в советский период, и до настоящего времени здание сохранило профиль лечебного учреждения, преимущественно как психоневрологический диспансер.

Обособник расположен в средней части квартала, на участке с ровным рельефом, имеющим небольшой уклон на юг. Парадный главный фасад, выходит на ул. Золотую, на север, по красной линии застройки. Исторические границы бывшей территории усадьбы К.П. Клейнмихеля и визуальный обзор главного усадебного здания читаются по длине одного квартала с ул. Золотой, а так же со двора и внутриквартального раскрытия объекта прилежащих территорий (Приложение 2,3). Кроме главного дома усадьбы исторические хозяйственные и другие жилые объекты не сохранились. Существующие дворовые объекты – гаражи и ограда поздние – второй половины XX в..

Площадь участка 2052 кв.м, в ориентировочных параметрах 44,4 x 47,1 м. Общая площадь объекта 655 кв. м, в основных параметрах 16,4 x 14,1 м, средняя высота этажей от 2,5 до 3,5 м (Приложение 4,5). К восточной стене здания примыкает двухуровневая пристройка 2,3 x 3,8 м, которая ранее являлась входом в цокольную часть объекта и теперь не используется по первоначальной функции. С западной стороны к зданию примыкает одноэтажная крупная диссонирующая пристройка последней четверти XX в.

Здание кирпичное, близкое к прямоугольному в плане четырех уровневое – имеет цокольный уровень, два надземных этажа и мансарду со скатной крышей под поздним металлическим покрытием.

Планировка объекта смешанная и в основе коридорная. Продольная несущая стена делит план здания на две равные части и организует продольные холл и коридор распределяя движения в небольшие комнаты здания.

В северо-восточной части объекта главный вход ведет в пространство лестничной клетки парадной лестницы с освящением через большое окно северного фасада. Лестница двухмаршевая с забежными ступенями соединяет два этажа здания. Основная конструкция лестничных маршей и площадок – железобетон, с ограждением из элементов чугунного литья растительных орнаментов. Сохранившиеся фрагменты узорных чугунных поясов ограждения крепятся закладными коваными стержнями к кованым клепаным рамкам. Лестница частично сохранила деревянные поручни с фигурным профилем. Основные конструкции лестничных маршей и лестничных площадок декорированы тягами (поясками) мелкой профилировки. Потолок лестничной клетки имеет хорошо развитый разнообразием обломов лепной карниз.

Мансардная деревянная двухмаршевая лестница расположена в конце коридора в западной части объекта второго этажа здания.

Основные входы в здание организован с севера, с ул. Золотой, и со двора с юга и запада (Приложение 4).

Фасады выполнены в кирпиче с последующей побелкой и покраской.

Объёмно-пространственная композиция здания в целом и декоративно-художественная отделка фасадов здания созвучны стилизациям периода эклектичного историзма с элементами русской национальной культуры проявленных в архитектурно-художественном оформлении его парадного фасада.

Композиция фасадов здания и характер декоративной отделки их элементов отличается один от другого параметрами, длиной стен, разницей в числе проёмов и характером насыщенности декора.

Главный фасад здания с ул. Золотой обладает высокой декоративной насыщенностью в декоре, выполненном в кирпиче мелкой и крупной профилировки. Композиция главного семиоконного фасада ориентирована на строгую трёхчастную симметрию, что акцентировано его боковыми раскреповками, при чем, в северо-восточной части расположен главный вход в здание. Все окна размещены с равным шагом и имеют развитые обрамления мелкой профилировки. Окна второго этажа и главные входы имеют полуциркульный верх. Окна цокольного и первого этажей - с лучковыми перемычками. Заполнения окон и дверей современные. Обрамления входных порталов так же изменены современными ремонтами. Горизонтальную композицию главного фасада создают горизонтальный руст первого этажа, ряды декоративных квадратов и квадратных же ширинок, подоконные, межэтажные и венчающий карнизы. Причем межэтажный карниз 1-го и 2-го этажей здания обогащены рядами крупных и мелких сухариков. Небольшого выноса мелкопрофилированный венчающий карниз акцентирован рядом мелких сухариков и высоких фигурных кронштейнов ниспадающих до аркатурного пояса, объединяющего верх окон второго этажа. Межоконное пространство второго этажа заполнено ширинками и карнизами с сухариками. В оформлении обрамления окон второго этажа, в плоскости ризалитов, использованы парные фигурные неорусские пилястры.

Архитектура дворовых фасадов имеет упрощённое решение. Все окна преимущественно без обрамлений. Окна западного и восточного фасадов мансарды в простых наличниках. Окна второго этажа с полуциркульным верхом. Окна цокольного и первого этажей с лучковыми перемычками. Окна мансарды с прямыми перемычками. Горизонтальную композицию создают горизонтальный руст торцевых фасадов и ряды декоративных квадратов, подоконные и венчающий карнизы. Причем карниз завершающий мансарду обогащен рядом мелких кирпичных кронштейнов и фигурными деревянными кобылками.

Перечень документов и материалов, собранных и полученных при проведении экспертизы, а также использованной для неё специальной, технической и справочной литературы.

1. Административно-территориальное деление и улицы города Курска: Справочное издание / сост: А. С. Травина; ред. кол.: В. Л. Богданов (гл. ред.) [и др.]. — Курск, 2018. — 202 с.
2. Государственный архив Курской области (ГАКО). Ф. Р-866. Оп. 1. Д. 266.
3. Российский государственный исторический архив (РГИА). Ф. 1293. Оп. 166. Д. 5.
4. Курский сборник, с путеводителем по городу Курску и планом города. Вып. 1. / под ред. Н. И. Златоверховникова. — Курск : Курский губ. стат. ком., 1901. — [409] с. разд. паг., [1] л. ил. : табл.
5. Крамаренко А. Д., Озеров Ю. В. Клейнмихель Константин Петрович // Большая Курская энциклопедия. Т. 1, кн. 1: Персоналии / [Гл. ред. Ю. А. Бугров]. — Курск : Курс. гос. ун-т, 2004. — С. 348.
6. Клейнмихель Константин Петрович. — Текст : электронный // Официальный сайт органов местного самоуправления городского поселения «Посёлок Ивня» муниципального района «Ивнянский район» Белгородской области. — URL: <https://admivna.ru/o-poselenii/gordost-poseleniya/klejnmihel-konstantin-retrovich/> (Дата обращения: 09.12.2020).
7. Бабайков Ю. И., Бугров Ю. А. Общество Курских врачей // Курск: Краевед. слов.-справ. / редкол.: Ю. А. Бугров (гл. ред.) [и др.]. — Курск, 1997. — С. 267–268.
8. Озеров Ю. В. Как это было: последний визит последнего императора. — Текст : электронный // Курск дореволюционный и Курская губерния до 1917 года. — URL: <http://old-kursk.ru/events/oz060823.html> (Дата обращения: 03.11.2020).
9. ГАКО. Ф. Р-200. Оп. 1. Д. 23.
10. Весь Курск. Справочник всех государственных, кооперативных, промышленных, партийных и других учреждений. — Курск: Курская правда, 1923.
11. Степанов В. Б. Лазарет на Золотой — Текст : электронный // Курск дореволюционный и Курская губерния до 1917 года. — URL: <http://old-kursk.ru/kp/kp049.html> (Дата обращения: 03.11.2020).
12. Об учреждении — Текст : электронный // ОБУЗ «Курский клинический психоневрологический диспансер». — URL: <http://zkkpnd.ru/index.php/ct-menu-item-3> (Дата обращения: 03.11.2020).
13. ГАКО. Ф. Р-5293. Оп. 1. Д. 92.
14. Список абонентов курской городской телефонной сети / Курская городская телефонная станция Министерства связи РСФСР. — Курск, 1971. — 584 с.

15. Список абонентов курской городской телефонной сети / Курская городская телефонная станция Министерства связи РСФСР. — Курск, 1988. — 464 с.
16. Чтобы Плевацкую петь, её надо переплакать // Курская правда : газета. — 2005. — № 21.
17. Бугров Ю. А. Улицы и лики города Курска : очерки. — Курск : Славянка, 2018. — 384 с.

Сокращения в ссылках на источники и литературу:

Ф. – фонд; Оп. – опись; Д.– дело, дела; Л. – лист, листы; Об. – оборот листа; С. – страница, страницы.

Обоснования вывода экспертизы:

Изученные материалы и проведенные исследования дают необходимую полноту и информативность для вынесения решения об историко-культурной значимости выявленного объекта культурного наследия «Дом помещика К.П. Клейнмихеля», по адресу (местонахождению): Российская Федерация, Курская область, город Курск, улица Золотая, дом 12.

В процессе экспертизы были уточнены наименование объекта, заказчик строительства и основная функция объекта (отражены в его наименовании) – «Дом графа К.П. Клейнмихеля, в котором в 1896 – 1918 годах работала лечебница Общества курских врачей», время возникновения (или дата создания) объекта культурного наследия: последняя четверть XIX в..

Владелец исследуемого объекта **Константин Петрович Клейнмихель** (1840-1912) — граф, потомственный почётный гражданин г. Курска, видный государственный и общественный деятель, меценат.

Объект в целом сохранили свои узнаваемые объёмно-пространственные и планировочные характеристики, композиционную структуру и декоративную отделку фасадов здания и представляет собой жилой дом городской усадьбы, играющий важную архитектурно-градостроительную роль в акценте исторического квартала центра города Курска.

Исторической ценностью выступает достаточная сохранность и узнаваемость изначального облика объекта исследования – жилого дома городской усадьбы, в историческом квартале города с установленной датировкой объекта – последняя четверть XIX в.

Особую историческую ценность представляет более вековая работа в стенах здания лечебного учреждения, что в целом является знаковой частью истории развития медицины Курского края.

В 1896 – 1918 годах в исследуемом здании работала лечебница Общества курских врачей, которое занималось научными исследованиями по вопросам народного здравоохранения, медицинской статистики, демографии, санитарного состояния г. Курска. Особую роль сыграло Общество в практи-

ческой деятельности по удовлетворению нужд жителей Курска и Курской губернии. Силами общества была открыта бесплатная лечебница для приходящих больных. К 1900 г. в обществе состояло около 90 членов. В число его почетных членов были избраны выдающиеся медики России: Н. В. Склифосовский, Ф. Ф. Эрисман, В. А. Манассеин, И. М. Семенов, П. Ф. Лесгафт, а также ученый из Франции Анри Дюман.

В 1914 г. в здании лечебницы на средства крестьянских кредитных товариществ был устроен лазарет для раненных привозившихся санитарными поездами с фронтов Первой Мировой войны. 22 ноября 1914 г. по пути в Кавказскую действующую армию лечебницу Общества курских врачей посетил **император Николай II**. В память об этом на стене здания установлена мемориальная доска.

Ценной характеристикой с точки зрения **социальной культуры** является включенность объекта и связанных с ним знаковых личностей в научный оборот: публикации в научно-краеведческих изданиях, средствах массовой информации, электронных ресурсах.

Особым общественным значением объекта является его привлекательный **туристический статус**, как по своей первичной функции – дореволюционного городского особняка потомственный почётного гражданина г. Курска, видного государственного и общественного деятеля, мецената графа К.П. Клейнмихеля, с выразительным индивидуальным архитектурно-художественным решением, так и известной более вековой работой в стенах здания лечебного учреждения, который в 1914 г. посетил император Николай II.

Градостроительная значимость определяется локальной территорией, позволяющей определить узнаваемые характеристики градостроительного акцента – яркого в архитектурном отношении городского особняка, имеющего около полутора вековую историю, его местоположение и визуальные связи с близ расположенными памятниками истории и культуры.

Архитектурно-художественной ценностью выступает дом графа К.П. Клейнмихеля, имеющий изначальную достаточную сохранность объёмно-пространственного решения, характер отделки фасадов, в которой хорошо читается функциональные назначения объекта – главного дома городской усадьбы.

В целом исследуемый жилой дом представляет собой пример гармоничного единства внутреннего и внешнего облика здания, где общая объёмно-пространственная композиция и декоративно-художественная отделка фасадов созвучны эклектичному историзму с неорусскими стилизациям его главного фасада.

В целом, объект является самобытным образцом жилого городского особняка последней четверти XIX в., одного из неотъемлемых элементов пространственно-планировочной структуры градостроительной среды исторического города.

Объект представляет ценность с точки зрения архитектуры и градостроительства и является подлинным источником, свидетельствующим о строительной культуре г. Курска.

ВЫВОД ЭКСПЕРТИЗЫ:

Выявленный объект культурного наследия «Дом помещика К.П. Клейнмихеля», по адресу (местонахождению): Российская Федерация, Курская область, город Курск, улица Золотая, дом 12 обладает историко-культурной ценностью и включение его в Единый государственный реестр объектов культурного наследия (памятников истории и культуры) народов Российской Федерации **ОБОСНОВАНО (положительное заключение).**

Рекомендуются следующие сведения об объекте культурного наследия:

Наименование объекта культурного наследия: **«Дом графа К.П. Клейнмихеля, в котором в 1896 – 1918 годах работала лечебница Общества курских врачей»**

Время возникновения (или дата создания) объекта культурного наследия: **последняя четверть XIX в.**

Адрес (местонахождение) объекта культурного наследия: **Российская Федерация, Курская область, город Курск, улица Золотая, дом 12**

Категория историко-культурного значения объекта культурного наследия: **РЕГИОНАЛЬНАЯ**

Вид объекта культурного наследия: **ПАМЯТНИК**

Общая видовая принадлежность объекта культурного наследия: **ПАМЯТНИК ГРАДОСТРОИТЕЛЬСТВА И АРХИТЕКТУРЫ**

Рекомендуемые **граница территории и предмет охраны** объекта культурного наследия даны в Приложении 1, 2.

Настоящий Акт государственной историко-культурной экспертизы составлен на 45 листах (с приложениями), имеющими равную юридическую силу и копиями документов на 41 листах согласно описи документов, прилагаемых к настоящему Акту и являющихся его неотъемлемой частью.

Перечень приложений к заключению экспертизы:

Приложение 1. Проект границ территории объекта культурного наследия.

Приложение 2. Проект предмета охраны объекта культурного наследия.

Приложение 3. Материалы историко-культурных исследований - обоснование заключения экспертизы, проекта предмета охраны, проекта территории ОКН:

Приложение 4. Копии документов, предоставленных заказчиком.

Приложение 5. Копии документов и материалов, собранных и полученных при проведении экспертизы.

Дата оформления заключения экспертизы:

«15» декабря 2020 г.

Эксперт Холодова Е.В.

Настоящий Акт государственной историко-культурной экспертизы и приложения к Акту составлены в электронном виде. В соответствии постановлением Правительства РФ от 27 апреля 2017 г. № 501 «О внесении изменений в Положение о государственной историко-культурной экспертизе» представленные документы экспертом подписаны усиленной квалифицированной электронной подписью.

ПРИЛОЖЕНИЕ 1. Проект ГРАНИЦ ТЕРРИТОРИИ ОБЪЕКТА КУЛЬТУРНОГО НАСЛЕДИЯ.

«Дом графа К.П. Клейнмихеля, в котором в 1896 – 1918 годах работала лечебница Общества курских врачей», по адресу (местонахождению) объекта культурного наследия: Российская Федерация, Курская область, город Курск, улица Золотая, дом 12

Описание границы территории объекта культурного наследия

Границу территории объекта культурного наследия определяет пространство в квартале исторической и современной застройки вокруг здания и проходит, отстоя от него на определенном, заданном экспертизой расстоянии. Форма участка в границах территории объекта культурного наследия прямоугольная, общей площадью 474 кв. м.

Описание характерных поворотных точек границы территории объекта культурного наследия

- 1-2 - граница в северной части участка проходит по бордюру проезжей части улицы Золотой с запада на восток вдоль северной стены здания на расстоянии 6,6 м.
- 2-3 - граница в восточной части участка проходит по дворовой территории с севера на юг вдоль восточной стены здания на расстоянии 2,7 м.
- 3-4 - граница в южной части участка проходит по дворовой территории участка с востока на запад вдоль южной стены здания на расстоянии 2,7 м.
- 4-1 - граница в западной части участка проходит в направлении с юга на север по внешней стороне западной стены здания.

Правовой режим земельного участка в границах объекта культурного наследия

«Дом графа К.П. Клейнмихеля, в котором в 1896 – 1918 годах работала лечебница Общества курских врачей», по адресу (местонахождению) объекта культурного наследия: Российская Федерация, Курская область, город Курск, улица Золотая, дом 12

В соответствии с Федеральным законом «Об объектах культурного наследия (памятниках истории и культуры) народов Российской Федерации» от 25 июня 2002 года № 73-ФЗ (далее – Федеральный закон) Статья 5.1.

В границах территории объекта культурного наследия: на территории памятника или ансамбля запрещаются строительство объектов капитального строительства и увеличение объемно-пространственных характеристик существующих на территории памятника или ансамбля объектов капитального строительства; проведение земляных, строительных, мелиоративных и иных

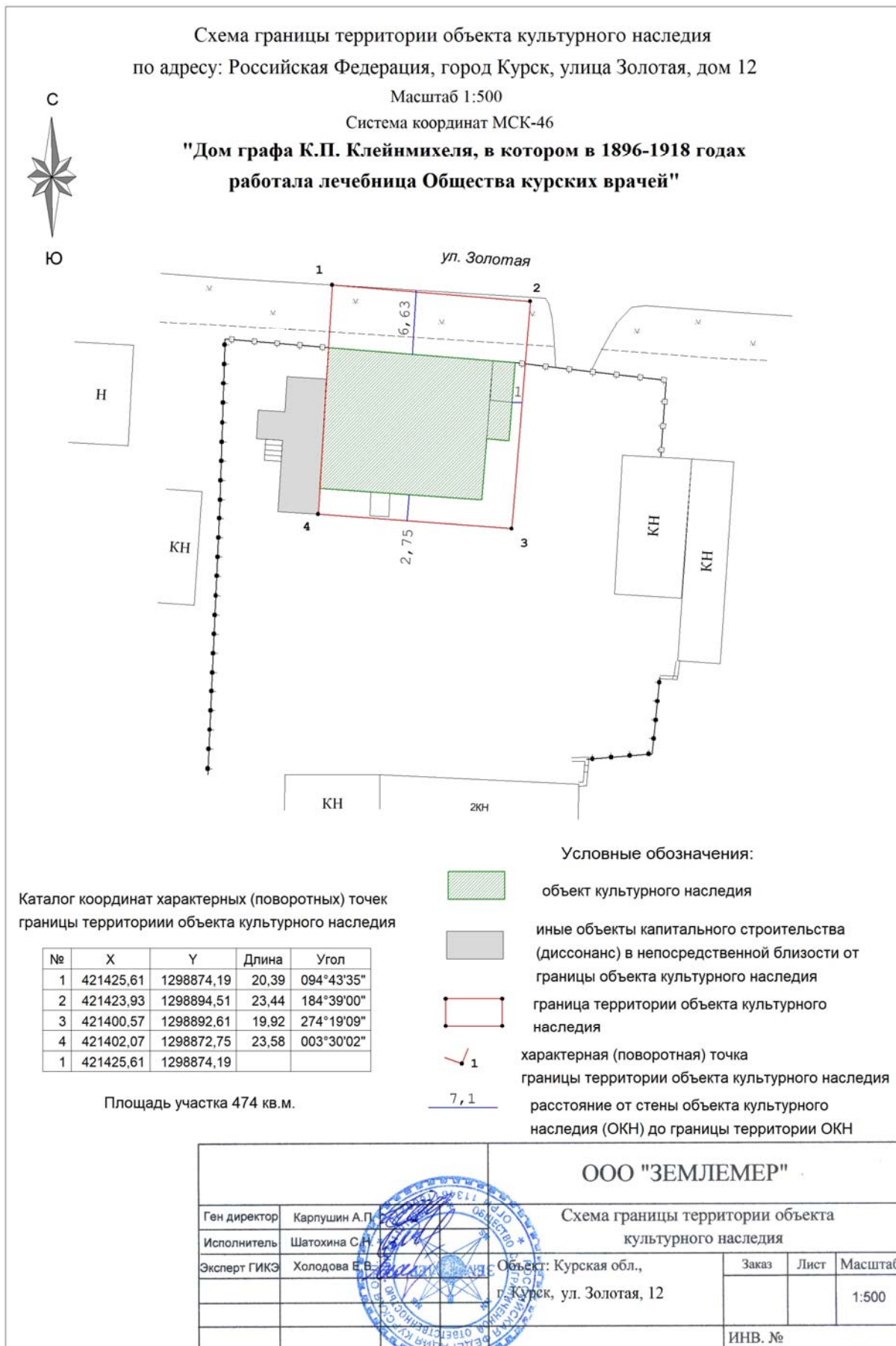
работ, за исключением работ по сохранению объекта культурного наследия или его отдельных элементов, сохранению историко-градостроительной или природной среды объекта культурного наследия.

На территории памятника, ансамбля или достопримечательного места разрешается ведение хозяйственной деятельности, не противоречащей требованиям обеспечения сохранности объекта культурного наследия и позволяющей обеспечить функционирование объекта культурного наследия в современных условиях.

Проектирование и проведение работ по сохранению памятника или ансамбля и (или) его территории осуществляются по согласованию с органом исполнительной власти Курской области, уполномоченным в области охраны объектов культурного наследия.

Согласно Статьи 5. Федерального закона 73-ФЗ: Земельные участки в границах территорий объектов культурного наследия, включенных в единый государственный реестр объектов культурного наследия (памятников истории и культуры) народов Российской Федерации, а также в границах территорий выявленных объектов культурного наследия относятся к землям историко-культурного назначения, правовой режим которых регулируется земельным законодательством Российской Федерации и настоящим Федеральным законом.

*АКТ государственной историко-культурной экспертизы объекта по адресу:
РФ, Курская обл., г. Курск, ул. Золотая, д. 12*



**ПРИЛОЖЕНИЕ 2: Проект
ПРЕДМЕТА ОХРАНЫ ОБЪЕКТА КУЛЬТУРНОГО НАСЛЕДИЯ.
«Дом графа К.П. Клейнмихеля, в котором в 1896 – 1918 годах работала
лечебница Общества курских врачей», по адресу (местонахождению) объ-
екта культурного наследия: Российская Федерация, Курская область,
город Курск, улица Золотая, дом 12**

Описание предмета охраны.

ИСТОРИЧЕСКАЯ ЦЕННОСТЬ:

- значительная узнаваемая сохранность объекта на время его строи-
тельства;
- время создания объекта – последняя четверть XIX века;
- установление личности заказчика и строителя и дальнейшей функции
объекта - «Дом графа К.П. Клейнмихеля, в котором в 1896 – 1918 годах ра-
ботала лечебница Общества курских врачей»;
- около полутора вековая история работы в стенах здания лечебного
учреждения, как знаковая часть истории развития медицины Курского края.

ГРАДОСТРОИТЕЛЬНАЯ ОХРАНА.

Местоположение объекта, градостроительные характеристики здания, его роль в композиционно-планировочной структуре квартала, визуальные связи объекта с улицы Золотой и внутриквартальных раскрытий объекта. Территория объекта. Расположение и габариты здания.

АРХИТЕКТУРНАЯ ОХРАНА

1. Объёмно-пространственная и планировочная композиция на время строительства объекта:

- объёмно-пространственное решение объекта - четырёх уровневое зда-
ние в составе: цокольного, двух надземных этажей и мансарды под скатной
кровлей;
- в плане объект близкий к прямоугольной форме, с боковыми раскре-
повками главного северного фасада;
- параметры объекта: в пределах габаритов фундамента и наружных не-
сущих стен объёма здания на высоту четырёх этажей;
- габариты, силуэт и высотные характеристики объекта;
- крыша объекта, её конфигурация – скатная высокая, используемая
под мансардный этаж; размеры крыши, на время строительства объекта, ма-
териал каркаса крыши – дерево, конструкция стропильная, характер кровель-
ного покрытия – металлическая кровля по деревянной обрешетке с желобами
и водосточными трубами;
- в основе планировки объекта: продольная несущая стена делит план
здания на две равные части. В северо-восточной части объекта – прямо-
угольное в плане пространство парадной лестничной клетки.

2. Композиция и архитектурно-художественное решение фасадов объекта в целом и отдельных их деталей:

- композиция и архитектурно-художественное решение фасадов объекта в формах характерных для эклектичного историзма с неорусскими декоративными элементами в архитектуре главного фасада;

- оформление фасадов - декор выполнен в кирпичной кладке, в керамическом кирпиче с последующей побелкой и покраской (материал и характер отделки уточняется в процессе изучения при реставрации объекта);

- композиционное решение главного фасада здания - равновесная статичность и стремление к симметрии с раскреповками, выделяющими центральную и боковые части объекта;

- оформление дворовых фасадов - упрощённый декор;

- расположение, форма, ритм, габариты, конфигурация оконных и дверных проёмов – все окна прямоугольной формы с лучковыми, полуциркульными и прямыми перемычками в обрамлении декорированных наличников и без обрамлений. Главные дверные проёмы с полуциркульным верхом;

- характер заполнения оконных и дверных проёмов уточняется в процессе изучения и реставрации объекта.

3. Декоративное оформление фасадов:

Объёмно-пространственная композиция здания в целом и декоративно-художественная отделка фасадов здания созвучны стилизациям периода эклектичного историзма с элементами русской национальной культуры проявленных в архитектурно-художественном оформлении его парадного фасада.

Композиция фасадов здания и характер декоративной отделки их элементов отличается один от другого параметрами, длиной стен, разницей в числе проёмов и характером насыщенности декора.

Главный фасад здания с ул. Золотой обладает высокой декоративной насыщенностью в декоре, выполненном в кирпиче мелкой и крупной профилировки. Композиция главного семиоконного фасада ориентирована на строгую трёхчастную симметрию, что акцентировано его боковыми раскреповками, при чем в северо-восточной части объекта расположен главный вход. Все окна размещены с равным шагом и имеют развитые наличники мелкой профилировки. Окна второго этажа и главные входы с полуциркульным верхом. Окна цокольного и первого этажей - с лучковыми перемычками.

Горизонтальную композицию главного фасада создают горизонтальный руст первого этажа, ряды декоративных квадратов и квадратных же ширинок, подоконные, межэтажные и венчающий карнизы. Причем межэтажный карниз меж 1-м и 2-м этажами здания обогащен рядами крупных и мелких сухариков. Небольшого выноса мелкопрофилированный венчающий карниз акцентирован рядом мелких сухариков и высоких фигурных кронштейнов ниспадающих до аркатурного пояса, объединяющего верх окон второго этажа. Межоконное пространство второго этажа заполнено ширин-

ками и карнизами с сухариками. В оформлении обрамления окон второго этажа в плоскости ризалитов - парные фигурные неорусские пилястры.

Архитектура дворовых фасадов имеет упрощённое решение. Все окна преимущественно без обрамлений. Окна западного и восточного фасадов мансарды в простых наличниках. Окна второго этажа с полуциркульным верхом. Окна цокольного и первого этажей с лучковыми перемычками. Окна мансарды с прямыми перемычками. Горизонтальную композицию создают горизонтальный руст торцевых фасадов и ряды декоративных квадратов, подоконные и венчающий карнизы. Причем карниз завершающий мансарду обогащен рядом мелких кронштейнов.

Конструкции и строительные материалы:

- конструкции и материал капитальных наружных стен на время строительства объекта - керамический кирпич красного цвета;

- характер двухмаршевой парадной железобетонной лестницы с чугунным и кованым ограждением растительного орнамента и деревянными поручнями (материал и характер отделки уточняется в процессе изучения при реставрации объекта);

- материал каркаса мансардной крыши – дерево, характер кровельного покрытия – металлическая кровля по деревянной обрешетке с желобами и водосточными трубами;

- заполнение оконных и дверных проёмов уточняется в процессе изучения и реставрации объекта.

Интерьер парадной лестничной клетки:

- прямоугольное в плане пространство лестничной клетки занимает северо-восточное место объёмно-планировочного решения здания – основная коммуникация связи 1-го и 2-го этажей здания. Главный вход ведет в пространство лестничной клетки парадной лестницы. Лестница двухмаршевая с забежными ступенями соединяет два уровня здания. Основная конструкция лестничных маршей и площадок – железобетон, с ограждением из элементов чугунного литья и кованых конструкций и деревянными поручнями с фигурным профилем. Основные конструкции лестничных маршей и лестничных площадок декорированы тягами (поясками) мелкой профилировки. Потолок лестничной клетки имеет обогащённый разнообразием обломов лепной карниз.

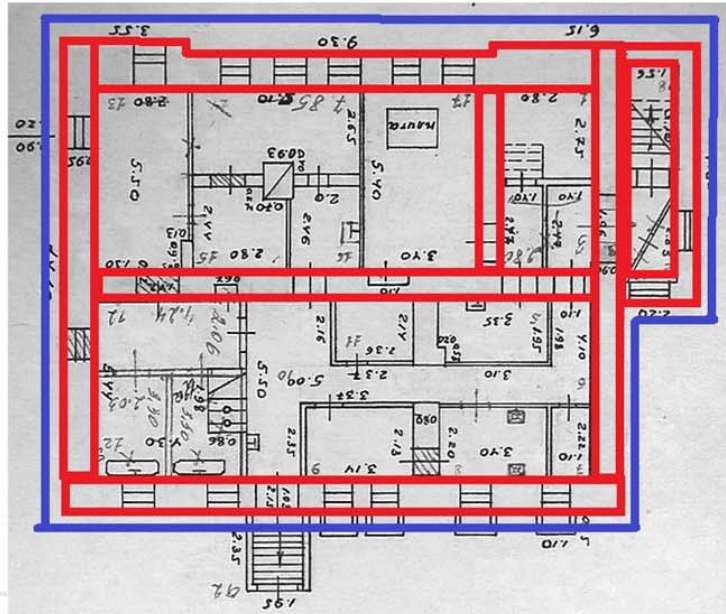
Печь в интерьере кабинета 2-го этажа:

- печь в интерьере комнаты 2-го этажа с облицовкой керамическими изразцами и барельефами.

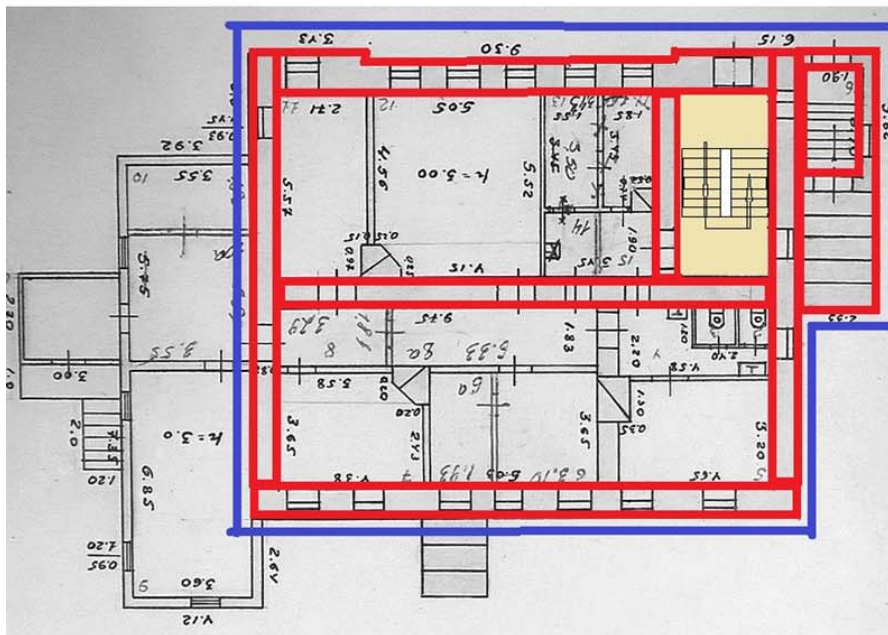
УТРАЧЕННЫЕ И СКРЫТЫЕ в результате поздних ремонтов и реконструкций конструктивные ЭЛЕМЕНТЫ, декоративные элементы фасадов, оконные и дверные проёмы и их заполнение на период строительства объекта, которые станут выявлены в процессе изучения и реставрации объекта. В связи с чем предмет охраны может быть дополнен.




Рекомендуемая функция объекта – жилое, общественное здание.

ПРЕДМЕТ ОХРАНЫ
План цокольного этажа



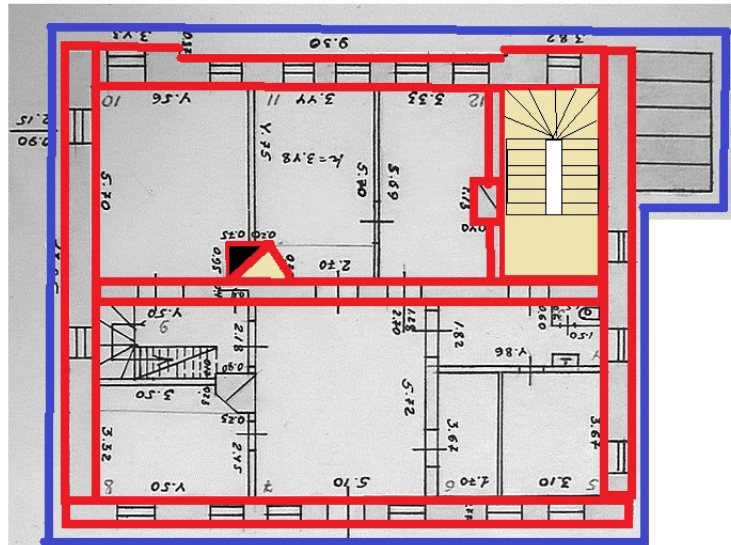
План 1-го этажа



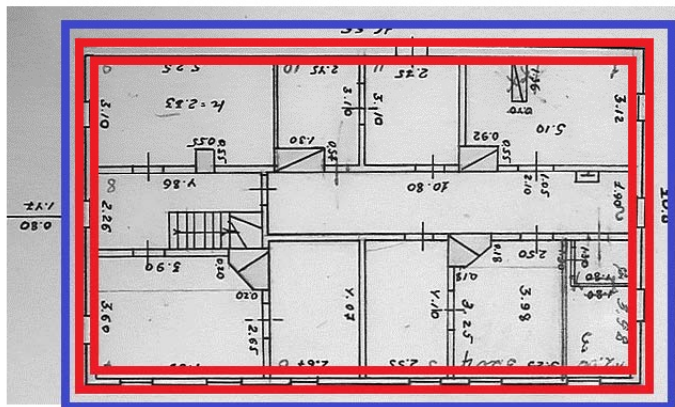
-  объёмно-пространственное и планировочное решение на время строительства объекта, материал стен
-  композиция и архитектурно-художественное решение фасадов
-  интерьер парадной лестничной клетки с лепным декором, материал конструкций и ограждения лестницы

ПРЕДМЕТ ОХРАНЫ

План 2-го этажа



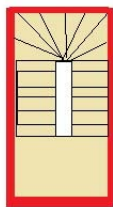
План мансарды



объёмно-пространственное и планировочное решение на время строительства объекта, материал стен



композиция и архитектурно-художественное решение фасадов



интерьер парадной лестничной клетки с лепным декором, материал конструкций и ограждения лестницы



печь с облицовкой керамическими изразцами и барельефами

СИТУАЦИОННЫЙ ПЛАН, местоположение объекта



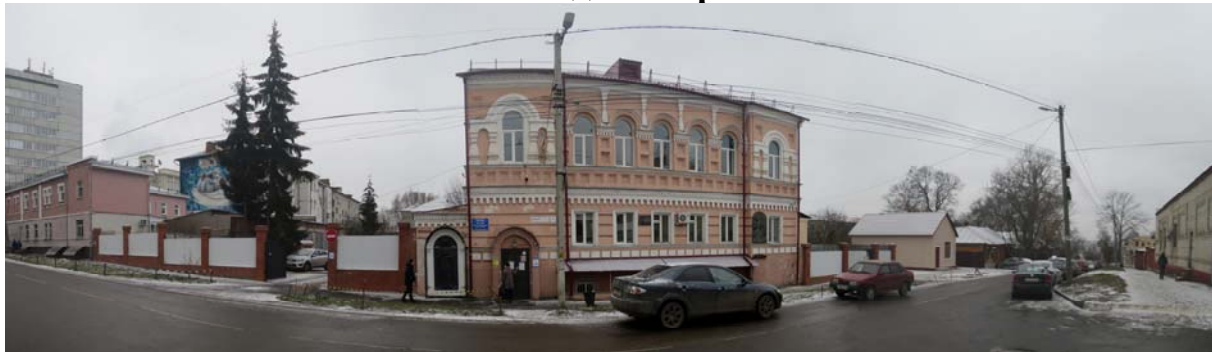
ФОТОГРАФИЧЕСКИЕ ИЗОБРАЖЕНИЯ ПРЕДМЕТА ОХРАНЫ

Фото декабрь 2020 г.

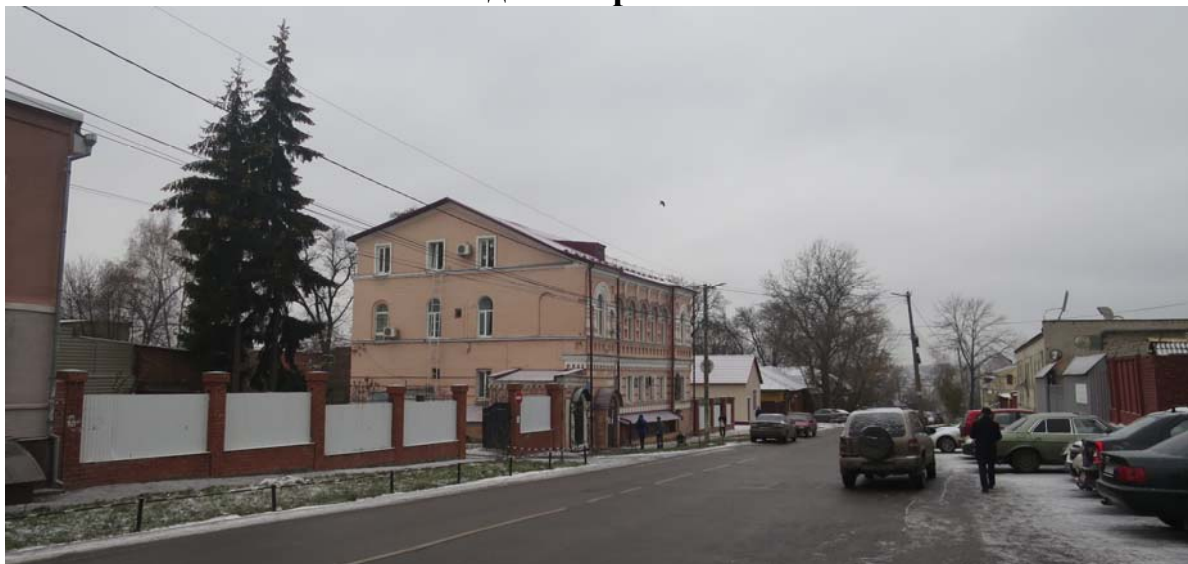
Градостроительная охрана: местоположение объекта, визуальные связи.

Вид объекта с ул. Золотой

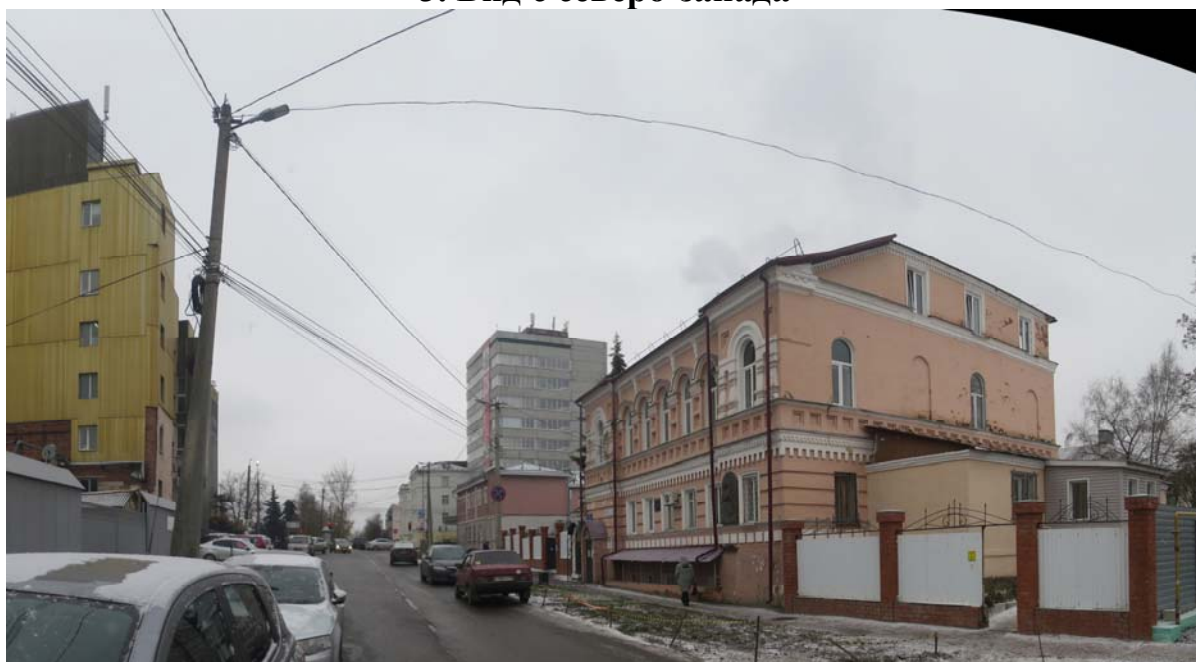
1. Вид с севера



2. Вид с северо-востока



3. Вид с северо-запада



**Градостроительная охрана: местоположение объекта, визуальные связи.
Внутриквартальное раскрытие объекта**

4. Вид с юго-востока со двора домовладения ул. Радищева, 42



5. Вид с юго-запада со двора домовладения ул. Золотая, 14 и ул. Кирова



**Градостроительная охрана: местоположение объекта, визуальные связи.
Внутридворовое раскрытие объекта**

6. Вид с юго-востока



7. Вид с юга



8. Вид с юго-запада



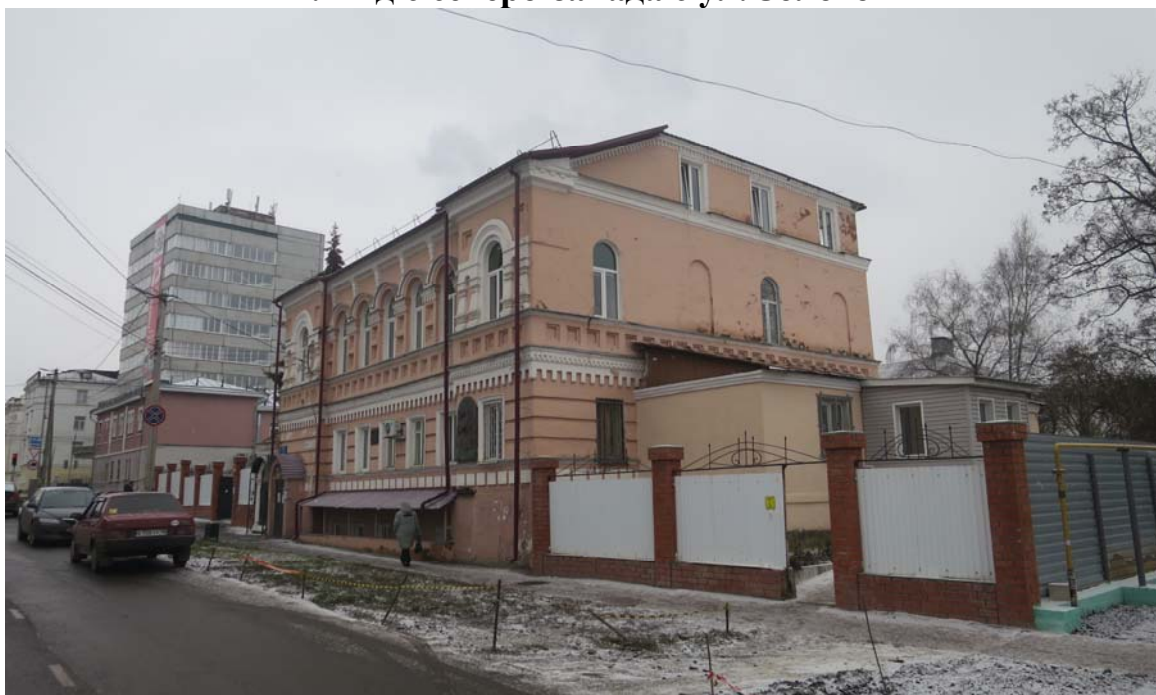
**Архитектурная охрана
9. Вид с северо-востока с ул. Золотой**



10. Вид с севера с ул. Золотой



**Архитектурная охрана
11. Вид с северо-запада с ул. Золотой**



12. Вид с запада с ул. Золотой



**Архитектурная охрана
13. Вид с востока, со двора**



14. Вид с юго-востока, со двора



**Архитектурная охрана
15. Вид с юга, со двора**



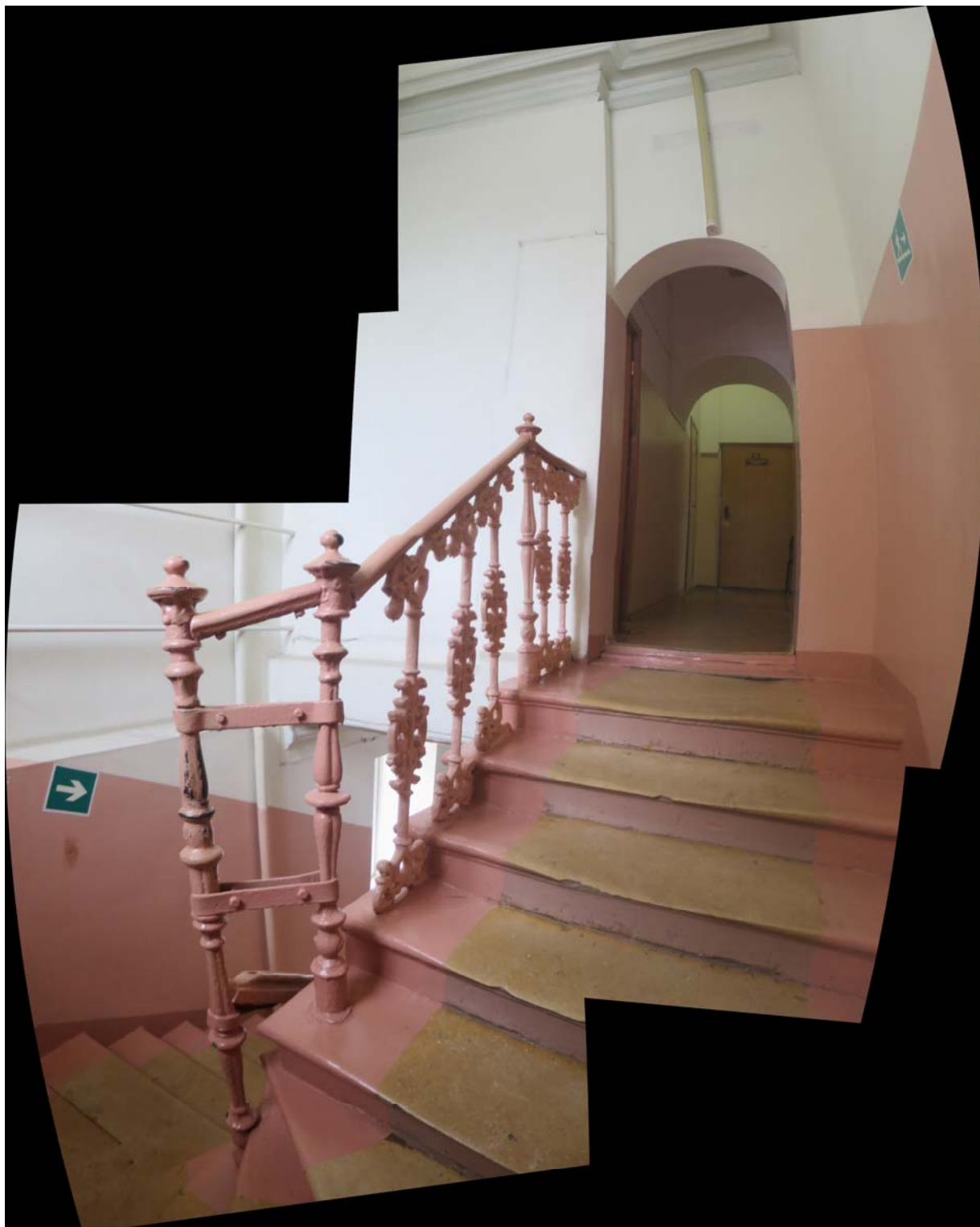
16. Вид с юго-запада, со двора



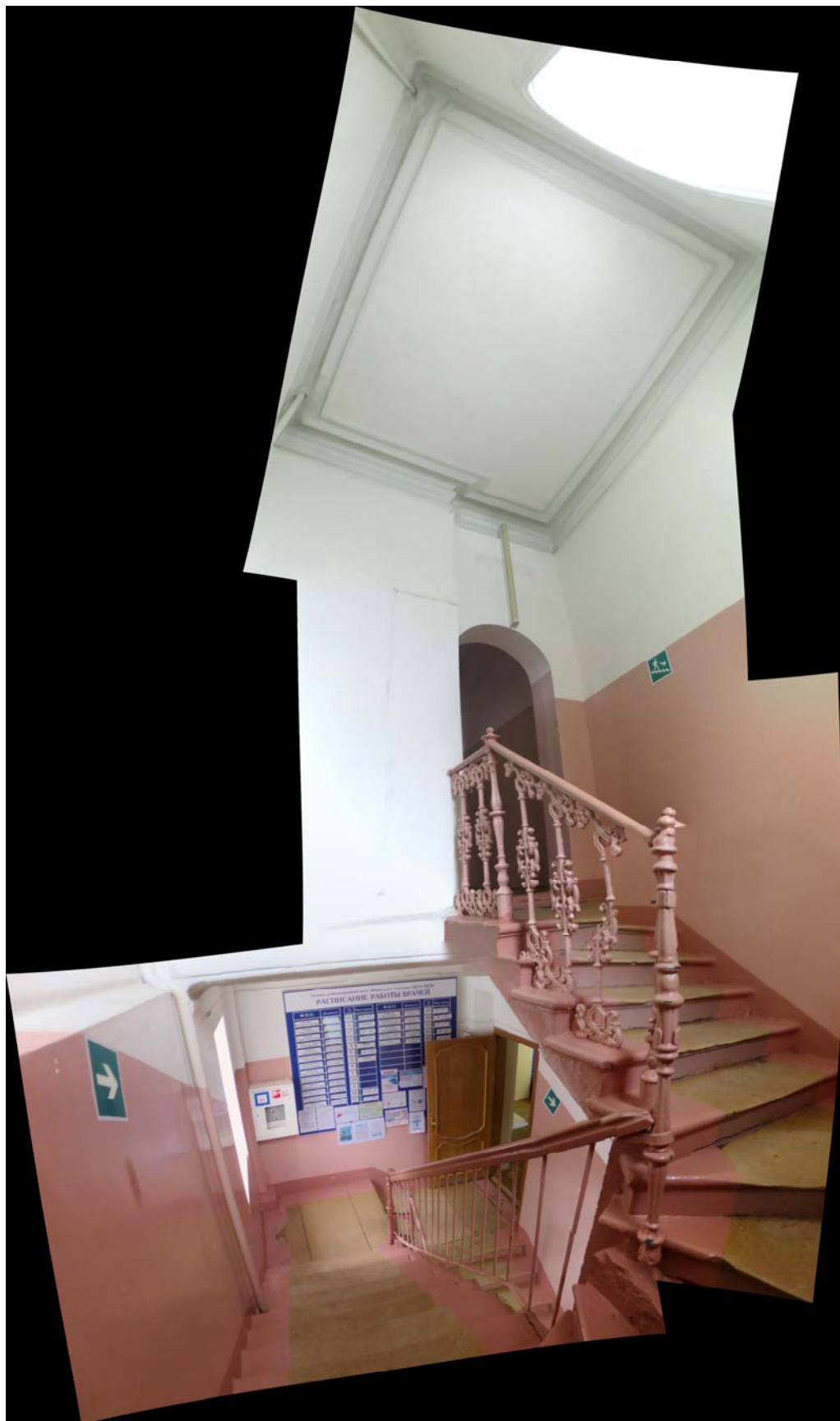
**Архитектурная охрана
17.18. Фрагменты главного фасада**



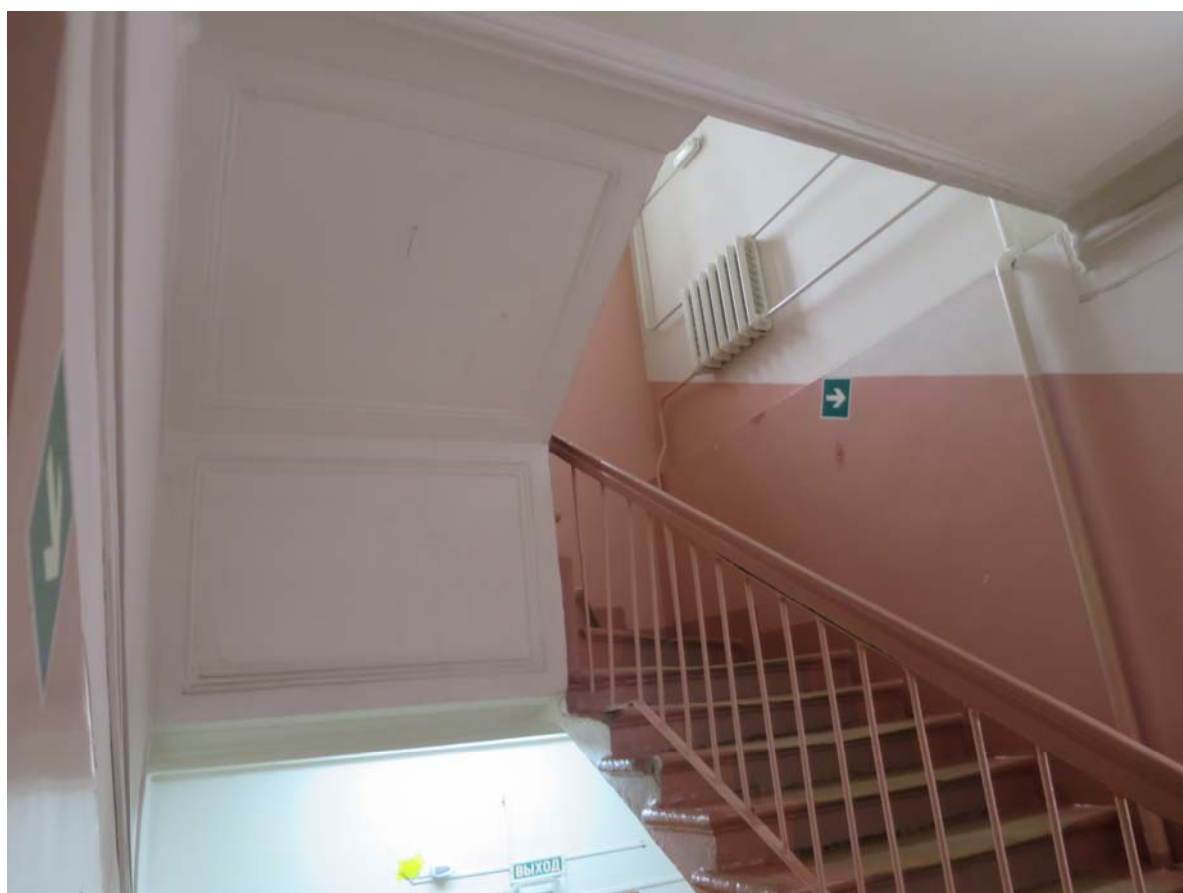
**Архитектурная охрана
19. Интерьер парадной лестничной клетки**



**Архитектурная охрана
20. Интерьер парадной лестничной клетки**



**Архитектурная охрана
21.22. 23. Интерьер парадной лестничной клетки**



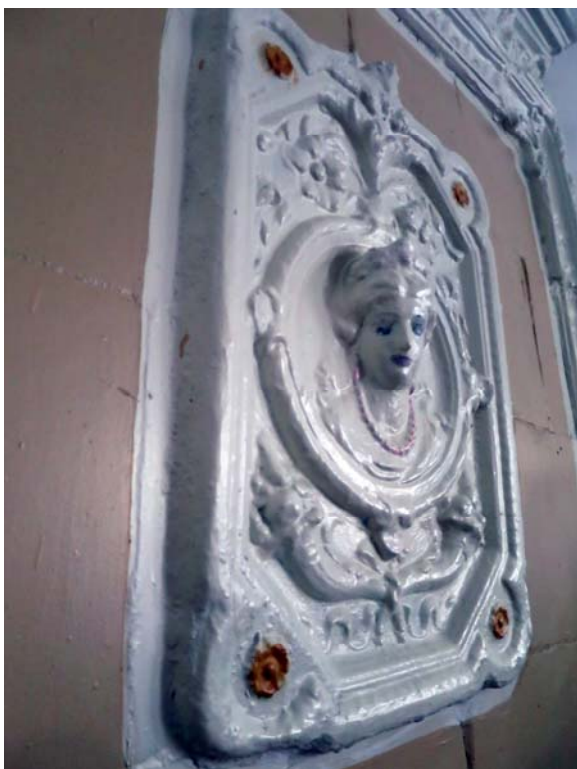
Архитектурная охрана

24. 25. Интерьер комнаты 2-го этажа с показанием изразцовой печи



Архитектурная охрана

26.27.28.29. Изразцовая печь в интерьере комнаты 2-го этажа. Детали.



Архитектурная охрана

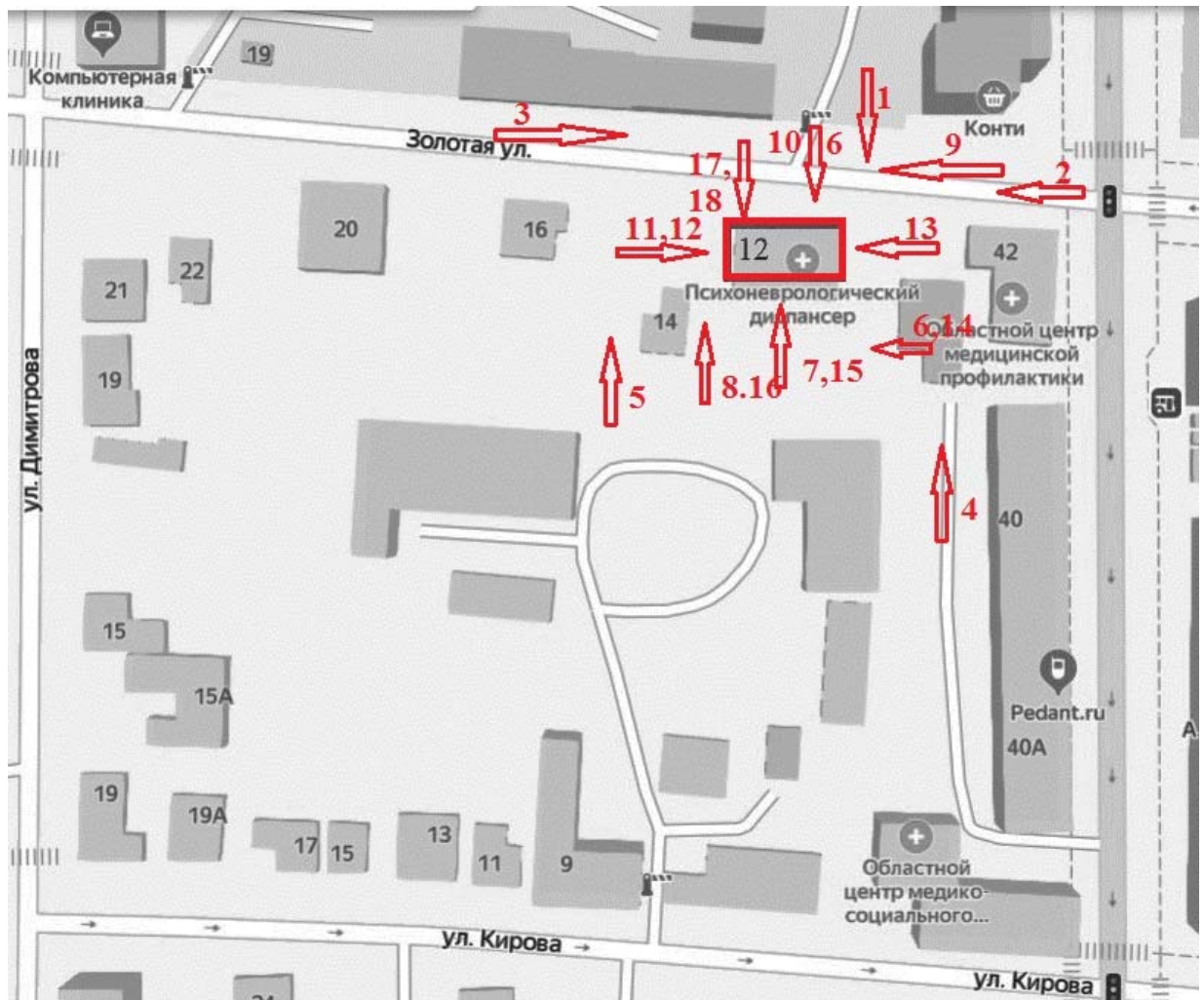
30. Изразцовая печь в интерьере комнаты 2-го этажа.

**Центральная деталь – барельеф с изображением
Екатерины Николаевны Клейнмихель (урожд. Богдановой)**

Предположительная атрибуция печного медальона.



ПЛАН-СХЕМА ФОТОФИКСАЦИИ

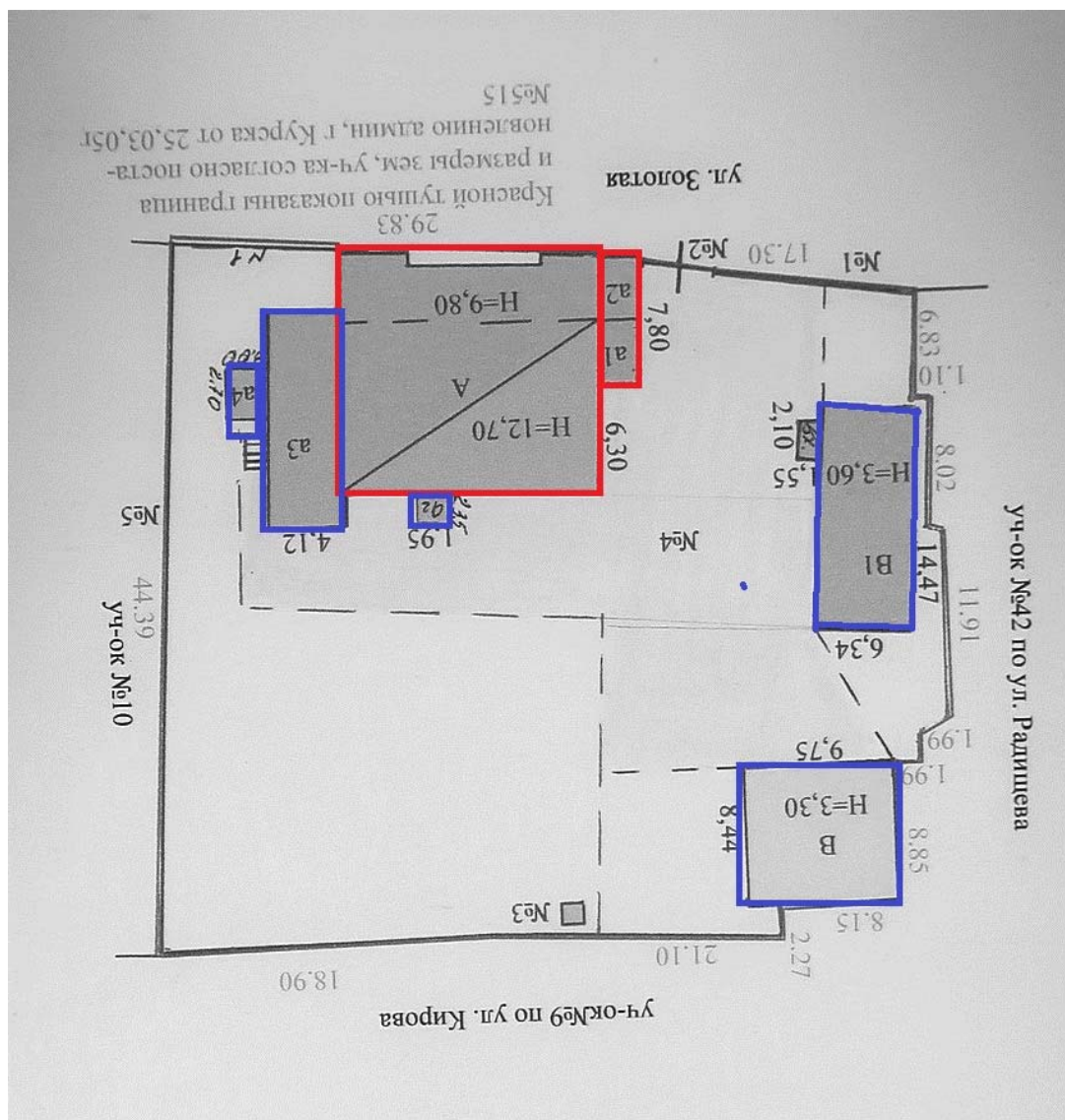


**Исследуемый объект на сводной схеме ПЗО г. Курска, рекомендуемый к
сохранению, как ценный элемент исторической среды**

Ист.: «Проект зон охраны (ПЗО) памятников истории и культуры г. Курска»
(утверждённый Решением исполкома Курского областного Совета народных депутатов
№78 от 15.03.1990 г.)



План периодизации строительства.



объект культурного наследия
последняя четверть XIX.



поздние диссонирующие объекты
2-й пол. XX в.

Архивные документы и фотографии

Портрет Константина Петровича Клейнмихеля (1840-1912)



**Портрет Екатерины Николаевны Клейнмихель,
урожд. Богдановой (1867-?)**



*АКТ государственной историко-культурной экспертизы объекта по адресу:
РФ, Курская обл., г. Курск, ул. Золотая, д. 12*

**Архивные документы и фотографии
Фото конца 1920-х гг.**



Фото 1980-х гг.



**Фото 2009 г.
Вид с севера с ул. Золотой**



Вид с северо-востока, с ул. Золотой



Вид с запада



ПРИЛОЖЕНИЕ 4

•

Копии документов, предоставленные заказчиком.



АДМИНИСТРАЦИЯ КУРСКОЙ ОБЛАСТИ

Управление Администрации Курской области
по охране объектов культурного наследия

П Р И К А З

от 29.09.2020 № 211-п
г. Курск

О включении в перечень выявленных объектов культурного наследия, расположенных на территории Курской области, объекта, обладающего признаками объекта культурного наследия, «Дом помещика К.П. Клейнмихеля», местонахождение объекта: Курская область, город Курск, улица Золотая, 12

В соответствии с Федеральным законом от 25 июня 2002 года № 73-ФЗ «Об объектах культурного наследия (памятниках истории и культуры) народов Российской Федерации», Законом Курской области от 29 декабря 2005 года № 120-ЗКО «Об объектах культурного наследия Курской области» ПРИКАЗЫВАЮ:

1. Включить в перечень выявленных объектов культурного наследия, расположенных на территории Курской области, объект, обладающий признаками объекта культурного наследия, - Дом помещика К.П. Клейнмихеля, местонахождение объекта: Курская область, город Курск, улица Золотая, 12.

2. Исключить объект, указанный в пункте 1 настоящего приказа, из списка объектов, обладающих признаками объекта культурного наследия.

3. Приказ вступает в силу со дня его подписания.

И.о. начальника управления
Администрации Курской области
по охране объектов культурного наследия



Ю.Н. Черкаев



7231

СКОРОСШИВАТЕЛЬ

ДЕЛО № 265-7

на домовладение №12
по улице Золотой
в Центральном округе
города Курска

инв. номер 38:401:002:000072310

реестр №1-240-695

_____ ГОД.

Хранить _____ лет.

Оцифровано
3.08 2011

Инструкции о проведении
учета жилищного фонда
Российской Федерации
утвержденной приказом министерства РФ по
специальной политике, строительству и жилищно-
коммунальному хозяйству от 14.08.98 г. №37

Дополнения внесены согласно правил
ЕГРОГД, утвержденным приказом Госстрс
31.05.01 №120

Курский филиал ФГУП "Ростехинвентаризация"
(наименование организации технической инвентаризации)

ТЕХНИЧЕСКИЙ ПАСПОРТ ДОМОВЛАДЕНИЯ

№ 12 по улице Золотой

(местоположение объекта учета)

психоневрологический диспансер

Квартал 265-7

Административный округ Центральный

наименование

Город (др. поселение) Курск

наименование

Район

наименование

Федеральный округ, область, республика, край Р.Ф.

наименование

Форма собственности

Код по ОКОФ

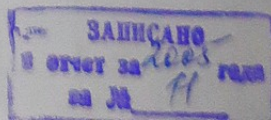
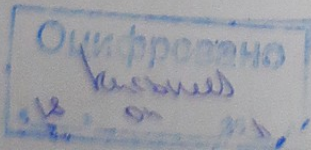
114527385

Особые отметки

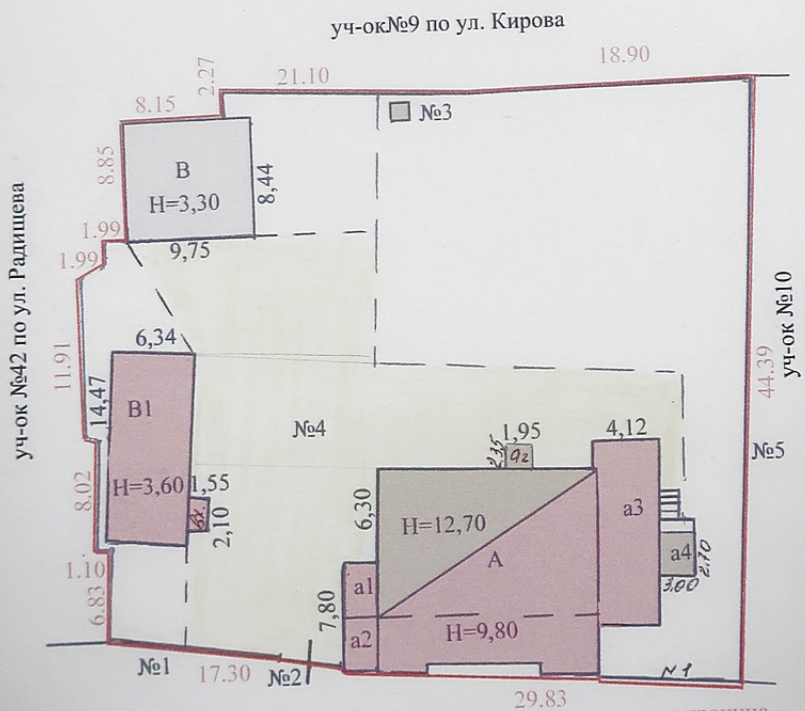
Инвентарный номер объекта строительной деятельности	<u>38:401:002:000042310</u>
Реестровый номер объекта строительной деятельности	<u>100805:002:000042310</u>
Номер в реестре жилищного фонда	
Кадастровый номер	<u>46:29:102304:0001:38:401:002:000042310</u>

Паспорт составлен по состоянию на « 10 » 08.2005 г.

(указывается дата обследования объекта учета)



ИНДЕКС ТАРПЕН БЛАНК № 265-7
 на земельный участок № 12 по улице Золотой
 в городе Курске Ценшр. округ, подлежащий использованию



Красной тушью показаны граница и размеры зем. уч-ка согласно постановлению админ. г Курска от 25,03,05г №515

Информация о застройке B1
 размещена на № 126/05

МАСШТАБ 1:800
 Кол. копий 7
 09 2008 г.

Курский филиал ФГУП "Ростехинвентаризация"
(наименование организации технической инвентаризации)

ТЕХНИЧЕСКИЙ ПАСПОРТ ДОМОВЛАДЕНИЯ

№ 12 по улице Золотой

(местоположение объекта учета)

ЛИТ. А

Квартал

265-7

Административный округ

Центральный

наименование

Город (др. поселение)

Курск

наименование

Район

наименование

Федеральный округ, область, республика, край

Р.Ф.

наименование

Форма собственности

Код по ОКОФ

114527385

Особые отметки

Инвентарный номер объекта градостроительной деятельности	38.401.002.000042310.0100.20000
Реестровый номер объекта градостроительной деятельности	100805.002.000042310.0100.20000
Номер в реестре жилищного фонда	
Кадастровый номер	46-29-102304-0001-38-401.002.000042310.0100.20000

Паспорт составлен по состоянию на « 10 » 08.2005 г.
(указывается дата обследования объекта учета)

4. Общие сведения

назначение психоневрологический диспансер

использование по назначению

число мест (мощностью) _____

а) _____

б) _____

в) _____

г) _____

д) _____

5. Благоустройство здания - кв. м полезной площади

Канализация	Отопление						Централизованное горячее водоснабжение	Ванные				Газоснабж.			Лифт-шт	
	от ТЭЦ	от групповой (квартирной) котельной	от собственной котельной	от АГВ	печное			с централизов. горячим водосн.	с газовыми колонками	с дровяными колонками	централизованное	жидким газом	Электро-снабжение	пассажирские	грузовым	
654	655,4	655,4					655,4					655,4				
651	655,1	655,1					655,1					655,1				

6. Исчисление площадей и объемов здания и его частей (подвалов пристроек и т. п.)

Наименование здания и его частей	Формулы для подсчета площадей по наружному обмеру	Площадь (м ²)	Высота (м)	Объем (м)
Основное стр.	13,85*16,55-9,30*0,37+	225,8	9,63	2174
	16,55*10,00	165,5	2,63	435
	3,95*2,20	8,7	2,30	20
	3,82*2,33	8,9	2,30	20
пристройка	3,85*2,20	8,5	3,00	20
пристройка	2,35*1,95	4,6	2,00	9
пристройка	2,64*4,12+3,92*11,10	54,4	7,10	386
пристройка	2,70*3,00	8,1	4,00	32

Тенушва наместника Влесны
 3.06.2011 г. Инвентаризатор *А. Шлыф*
 Инженер

2	3		4	5	6	7	8	9	10	11
	Процентка									
	—	+								
отопление										
водопровод										
канализация										
горячее водоснабжение										
ванны										
электроосвещение										
радио				14	1,00	14,0	45	6,3		
телефон										
вентиляция										
лифты										
сигнализация										
прочие работы, лестницы				2	1,00	2,0	55	1,1		
						100	52,5			

% износа, приведенный к 100 по формуле: $\frac{\text{процент износа (гр. 9)} \times 100}{100} = \frac{52,5 \times 100}{100} = 53\%$

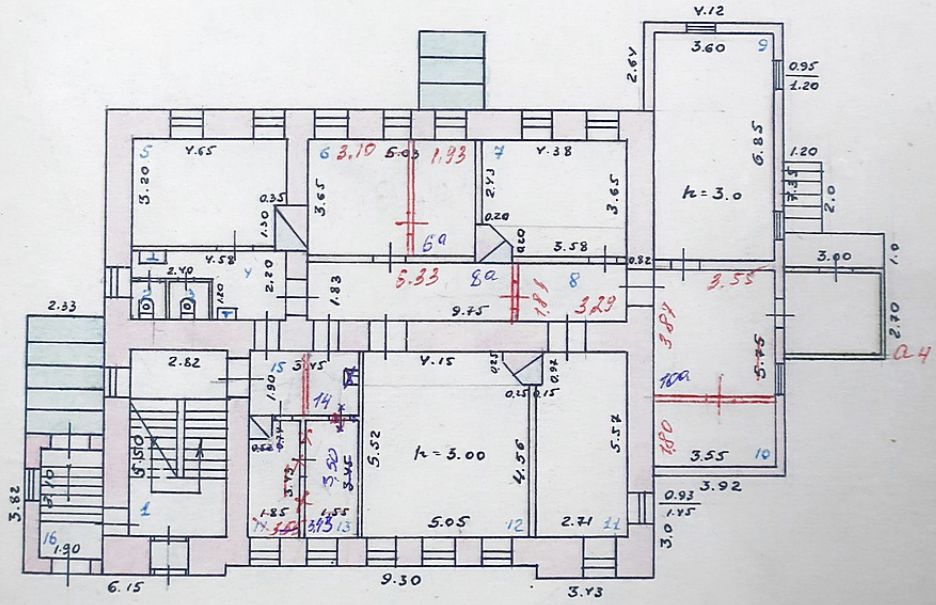
наименование конструктивных элементов	пристройка	Удельный вес по таблице	Поправки	Удельный вес с поправками	пристройка	Удельный вес по таблице	Поправки	Удельный вес с поправками	Литера _____	Удельный вес по таблице	Поправки	Удельный вес с поправками
	Литера a2				Литера a4							
мент	дер. ст.	11		11.0	кирп. ст	11		11				
	дощатые	26		26.0	дощатые	26		26				
крытия	деревянное	4		4.0	деревянное	4		4				
	шиферная	13		13.0	шиферная	13		13				
	дощатые	7		7.0	дощатые	7		7				
	простая	14		14.0	простая	14		14				
очные работы	окраска	18		18.0	окраска	18		18				
освещение	эл-во	4		4.0		4		4				
е работы		3		3.0		3		3				
Итого:		100	x	100.0		100	x	100		100	x	

Наименование конструктивных элементов	Литера _____	Удельный вес по таблице	Поправки	Удельный вес с поправками	Литера _____	Удельный вес по таблице	Поправки	Удельный вес с поправками	Литера _____	Удельный вес по таблице	Поправки	Удельный вес с поправками	Литера _____	Удельный вес по таблице	Поправки	Удельный вес с поправками	
																	Удельный вес по таблице
Фундамент																	
Стены и перегородки																	
Перекрытия																	
Крыша																	
Полы																	
Проемы																	
Отделочные работы																	
Электроосвещение																	
Прочие работы																	
Итого:		100	x			100	x			100	x			100	x		

9. Исчисление Восстановительной и действительной стоимости здания и его частей

Литера по плану	Наименование здания и его частей	Номер сборника	Номер таблицы	Стоимость измерителя по таблице	Поправки к стоимости (коэффициенты) на							Стоимость измерителя с поправк.	Количество (объем-м ³ площадь-м ²)	Восстановительная стоимость в рублях	Процент износа	Действительная стоимость в рублях	Текущие изменения		
					удельный вес	группу капитальности					удельный вес после поправки						восстановительн. стоим. в р.	Процент износа	действительная стоим. в руб.
1	2	3	4	5	6	7	8	9	10	11	12	13	14	15	16	17	18	19	
A	Основное стр	31	2	28,00	1,00					1	28	3055	85540	53	40204				
a2	пристройка	28	164	10,5	1,00						10,5	9	95	45	52				
a4	пристройка	28	164	10,5	1,00						10,5	32	336	45	185				
													Итого :		85971		40441		
													в ценах 1990г K=1,18*1,57		159270		74921		

I ЭТАЖ

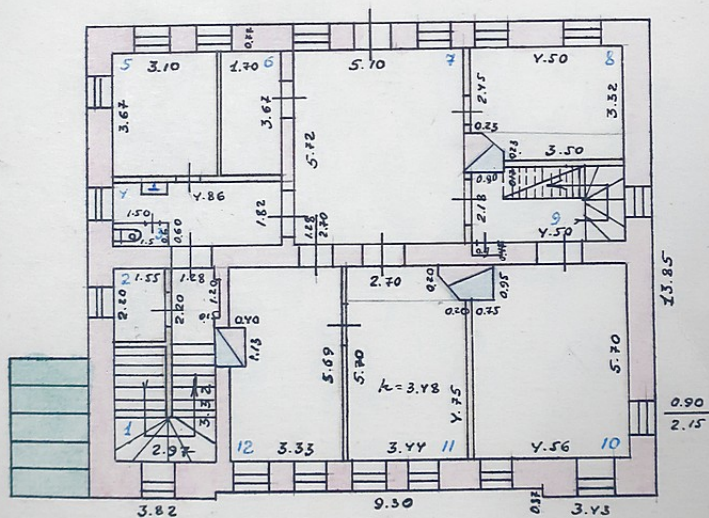


Техническое задание
3.06 2011 г. Контроль
Техническое задание
7.09 2005 г. Контроль

Масштаб 1:200
5 февраля 1973 г.

Страна Литва в составе СССР № 12
в городе Куреше Ленинском районе приналежащего Золотой

II ЭТАЖ



Масштаб: 1:200
 5 февраля 1973 г.
 вел техник *Михайлов*
 техник-контролер *Григорьев*

Курский филиал ФГУП "Ростехинвентаризация"
(наименование организации технической инвентаризации)

ТЕХНИЧЕСКИЙ ПАСПОРТ ДОМОВЛАДЕНИЯ

№ 12 по улице Золотой

(местоположение объекта учета)

ЛИТ. В

Квартал

265-7

Административный округ

Центральный

наименование

Город (др. поселение)

Курск

наименование

Район

наименование

Федеральный округ, область, республика, край

Р.Ф.

наименование

Форма собственности

Код по ОКОФ

114527385

Особые отметки

Инвентарный номер объекта градостроительной деятельности	38.401.002.000072310.0300.20000
Реестровый номер объекта градостроительной деятельности	100805.002.000072310.0300.20000
Номер в реестре жилищного фонда	
Кадастровый номер	46.29.102304.0001.38.401.002.000072310.0300.20000

Паспорт составлен по состоянию на « 10 » 08.2005 г.
(указывается дата обследования объекта учета)

7. Описание конструктивных элементов здания и определение износа

Литера В Год постройки 1959 Число этажей _____
 Группа капитальности III Вид внутренней отделки _____

№ п. п.	Наименование конструктивных элементов	Описание конструктивных элементов (материал, конструкция, отделка и прочее)	Техническое состояние (осадки, трещины, гниль и т. п.)	Удельный вес по таблице	Поправки к удельному весу в %	Удельный вес конструктивного элемента с погр-ми	Износ в %	% износа к строению (гр. 7*гр 8) : 100	Текущие изменения	
									износ	
									элемента	к строению
1	2	3	4	5	6	7	8	9	10	11
1	Фундаменты	бутовый ленточный	трещины выпад отдельных кирпич,	17	1,00	17,0	55	9,3		
2	а) стены и их наружная отделка	между кирпичными ст, шлакоблоч, заполнение	глубокие трещины	30	1,00	30,0	55	16,5		
	б) перегородки									
3	Перекрытия	чердачное	деревянное утепленное	6	1,00	6,0	55	3,3		
		междуэтажные								
		надпольное								
4	Крыша	кровля толевая в 2 слоя	отслоение верхнего слоя	7	1,00	7,0	55	3,8		
5	Полы									
6	оконные	по1 глухому пер, в проеме	переплеты разошлись	6	1,00	6,0	50	3,0		
	дверные	металлические ворота	неплотный притвор							
7	Внутренняя отделка	шт-ка, окраска	трещины	5	1,00	5,0	45	2,3		

2	3		4	5	6	7	8	9	10	11
	Процентова									
	-	+								
отопление										
водопровод										
канализация										
горячее водоснабжение										
ванны										
электроосвещение										
радио										
телефон				18	1,00	18,0	45	8,1		
вентиляция										
лифты										
сигнализация										
Прочие работы, лестницы				4	1,00	4,0	55	2,2		
						93	48,5			

% износа, приведенный к 100 по формуле: $\frac{\text{процент износа (гр. 9)} \times 100}{93} = \frac{48,5 \times 100}{93} = 52\%$

Наименование конструктивных элементов	Литера _____	Удельный вес по таблице	Поправки	Удельный вес с поправками	Литера _____	Удельный вес по таблице	Поправки	Удельный вес с поправками	Литера _____	Удельный вес по таблице	Поправки	Удельный вес с поправками
Крытия												
Работы												
Электроосвещение												
Прочие работы												
Итого:		100	x			100	x			100	x	

18

к Инструкции о проведении учета жилищного фонда в Российской Федерации утвержденной приказом министерства РФ по земельной политике, строительству и жилищно-коммунальному хозяйству от 14.08.98.г. №37

Дополнения внесены согласно правил ЕГРОГД, утвержденным приказом Госстрс 31.05.01 №120

Курский филиал ФГУП "Ростехинвентаризация"
(наименование организации технической инвентаризации)

ТЕХНИЧЕСКИЙ ПАСПОРТ ДОМОВЛАДЕНИЯ

№ 12 по улице Золотой
(местоположение объекта учета)

ЛИТ. В1

Квартал 265-7

Административный округ Центральный

наименование

Город (др. поселение) Курск

наименование

Район

наименование

Федеральный округ, область, республика, край Р.Ф.

наименование

Форма собственности

Код по ОКОФ 114527385

Особые отметки

Инвентарный номер объекта градостроительной деятельности	38.401.002.000072310.0301.20000
Реестровый номер объекта градостроительной деятельности	100805.002.000072310.0301.20000
Номер в реестре жилищного фонда	
Кадастровый номер	46-29-102304-0001-38.401.002.000072310.0301.20000

4. Общие сведения

19

назначение гараж

использование по назначению

количество мест (мощностью) _____

а) _____

б) _____

в) _____

г) _____

д) _____

5. Благоустройство здания - кв. м полезной площади

Водопровод	Канализация	Отопление						Централизованное горячее водоснабжение	Ванные			Газоснабж.		Электро-снабжение	Лифт-шт				
		от ТЭЦ	от групповой (квартирной) котельной	от собственной котельной	от АГВ	печное			с центральным горячим водоснабжением	с газовыми колонками	с дровянными колонками	центральное	жидким газом		пассажирские	грузовым			
													72,7						

6. Исчисление площадей и объемов здания и его частей (подвалов пристроек и т. п.)

Код по плану	Наименование здания и его частей	Формулы для подсчета площадей по наружному обмеру	Площадь (м ²)	Высота (м)	Объем (м ³)
В1	Основное стр.	14,47*6,30	91,2	3,60	328
	вход в погреб	1,55*2,10	3,3		
В1	погреб	6,00*6,00	36,0		

7. Описание конструктивных элементов здания и определение износа

 Литера В,

 Год постройки не установлен

Число этажей _____

Группа капитальности _____

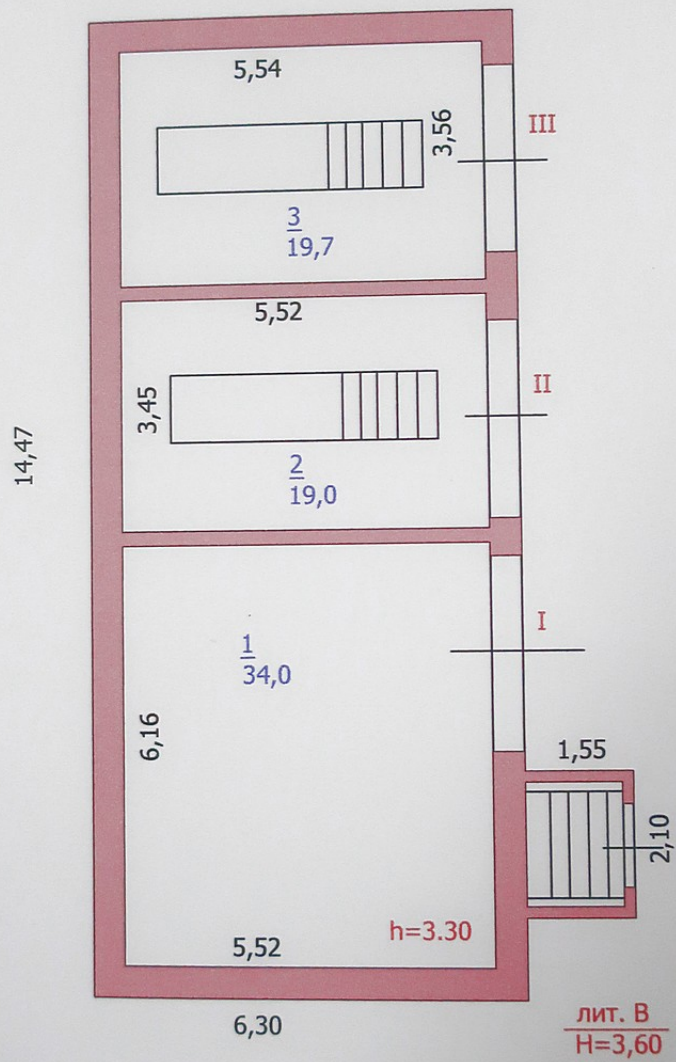
Вид внутренней отделки _____

№ п. л.	Наименование конструктивных элементов	Описание конструктивных элементов (материал, конструкция, отделка и прочее)	Техническое состояние (осадки, трещины, гниль и т. п.)	Удельный вес по таблице	Поправки к удельному весу в %	Удельный вес конструктивного элемента с поправками	Износ в %	% износа к строению (гр. 7*гр. 8) : 100	Текущие изменения износа	
									элемента	к строению
									10	11
1	2	3	4	5	6	7	8	9	10	11
1	Фундаменты	бутовый ленточный	вп, удовлетвор,	17	1,00	17,0	15	2,6		
2	а) стены и их наружная отделка	кирпичные т, с, =0,45см	вп, удовлетвор,	30	1,00	30,0	15	4,5		
	б) перегородки	кирпичные								
3	Перекрытия	чердачное	вп, удовлетвор,	6	1,00	6,0	15	0,9		
		междуэтажные								
		надпольное								
4	Крыша	совмещенная покрытие рулонное	вп, удовлетвор,	7	1,00	7,0	15	1,1		
5	Полы	бетонные	хорошее	7	1,00	7,0	10	0,7		
6	Проемы	оконные	хорошее	6	1,00	6,0	10	0,6		
		дверные							металлические ворота	
7	Внутренняя отделка	шт-ка, окраска	хорошее	5	1,00	5,0	10	0,5		

2	3		4	5	6	7	8	9	10	210
	Процентовка									
	-	+								
отопление										
водопровод										
канализация										
горячее водоснабжение										
ванны										
электроосвещение										
радио				18	1,00	18,0	10	1,8		
телефон										
вентиляция										
лифты										
сигнализация										
Прочие работы, лестницы				4	1,00	4,0	15	0,6		
					100		13,3			

% износа, приведенный к 100 по формуле: $\frac{\text{процент износа (гр. 9)} \times 100}{100} = 13,3 \times 100 = 13\%$

Наименование конструктивных элементов	погреб Литера <u>подВ1</u>	Удельный вес по таблице	Поправки	Удельный вес с поправками	Литера _____	Удельный вес по таблице	Поправки	Удельный вес с поправками	Литера _____	Удельный вес по таблице	Поправки	Удельный вес с поправками
стены	кирпичные											
крытия	ж/бетон,											
полы												
плотные работы												
электроосвещение	эл-во											
прочие работы												
Итого:		100	x			100	x			100	x	



ПРИЛОЖЕНИЕ 5.

**Копии документов и материалов, собранных и полученных
при проведении экспертизы.**

1. Выписка из единого гос. реестра о градостроительной деятельности
2. Планы этажей технического паспорта 2005 г..

Всего: 7 листов

документ
прав

Российская Федерация
ФГУП "Ростехинвентаризация"
Курский филиал

Действительна в течение 30 дней

ВЫПИСКА № _____

ИЗ ЕДИНОГО ГОСУДАРСТВЕННОГО РЕЕСТРА ОБЪЕКТОВ ГРАДОСТРОИТЕЛЬНОЙ ДЕЯТЕЛЬНОСТИ

" _____ " _____ 200__ г.

Настоящая выписка выдана _____
(фамилия, имя, отчество физического лица или полное

наименование юридического лица)

Инвентарный номер объекта градостроительной деятельности 38:401:002:000072310:0100:20000

Объект _____
(наименование объекта градостроительной деятельности)

в котором находится _____
(наименование составной части объекта градостроительной деятельности)

Сведения об объекте градостроительной деятельности (составной части)

(нужное подчеркнуть)

Кадастровый номер 46:29:102304:0001:38:401:002:000072310:0100:20000

Реестровый номер 100805:002:000072310:0100:20000

Местоположение (адрес) объекта _____

Выдана на предмет оформления _____

Описание объекта градостроительной деятельности и его техническое состояние лит. Аа1а2а3а4

Вид и код объекта	строение
Назначение	нежилое
Фактическое использование	психоневрологический диспансер
Памятник архитектуры и культуры	нет
Год ввода в эксплуатацию	до 1917
Общая площадь объекта, кв.м.	655,4 ✓
Площадь объекта, кв.м.	655,4
Жилая площадь квартир, кв.м.	
Кол-во квартир	
Кол-во нежилых помещений	1
Этажность/подземная этажность	2/1, мезонин
Материал стен	кирпич.
Год последнего обследования	2005
Процент физического износа	53
Служебные постройки	
Сооружения	

Инвентаризационная стоимость на _____ год составляет _____ руб. (для целей налогообложения согласно приказу № 87 от 04.04.1992).

Описание части объекта градостроительной деятельности (квартиры, нежилого помещения)

Этаж квартиры, помещения	
Общая площадь квартиры, помещения, кв.м.	
Площадь квартиры, помещения, кв.м.	
Жилая площадь квартиры, кв.м.	
Высота помещений	
Количество жилых комнат в квартире	

Инвентаризационная стоимость на _____ год составляет _____ руб. (для целей налогообложения согласно приказу № 87 от 04.04.1992).

ФГУП "Ростехинвентаризация"
Курский филиал

ВЫПИСКА № 7-2195/2005

ИЗ ЕДИНОГО ГОСУДАРСТВЕННОГО РЕЕСТРА ОБЪЕКТОВ ГРАДОСТРОИТЕЛЬНОЙ ДЕЯТЕЛЬНОСТИ

"дв" сентября 2005 г.

Настоящая выписка выдана ОГУЗ "Курский клинический психоневрологический диспансер"
(фамилия, имя, отчество физического лица или полное наименование юридического лица)

Инвентарный номер объекта градостроительной деятельности 38:401:002:000072310
(наименование юридического лица)

Объект комплекс
(наименование объекта градостроительной деятельности)

в котором находится _____
(наименование составной части объекта градостроительной деятельности)

Сведения об объекте градостроительной деятельности (составной части)
(нужное подчеркнуть)

Кадастровый номер 46:29:102304:0001:38:401:002:000072310

Реестровый номер 100805:002:000072310

Местоположение (адрес) объекта Курская область, г. Курск, ул. Золотая, 12

Выдана на предмет оформления _____ регистрации

Описание объекта градостроительной деятельности и его техническое состояние

Вид и код объекта	
Назначение	
Фактическое использование	
Памятник архитектуры и культуры	
Год ввода в эксплуатацию	
Общая площадь объекта, кв.м.	
Площадь объекта, кв.м.	
Жилая площадь квартир, кв.м.	
Кол-во квартир	
Кол-во нежилых помещений	
Этажность/подземная этажность	
Материал стен	
Год последнего обследования	
Процент физического износа	
Служебные постройки	
Сооружения	

Инвентаризационная стоимость на _____ год составляет _____ руб. (для целей налогообложения согласно приказу № 87 от 04.04.1992).

Описание части объекта градостроительной деятельности (квартиры, нежилого помещения)

Этаж квартиры, помещения	
Общая площадь квартиры, помещения, кв.м.	
Площадь квартиры, помещения, кв.м.	
Жилая площадь квартиры, кв.м.	
Высота помещений	
Количество жилых комнат в квартире	

Инвентаризационная стоимость на _____ год составляет **45 003 0014224** руб. (для целей налогообложения согласно приказу № 87 от 04.04.1992).

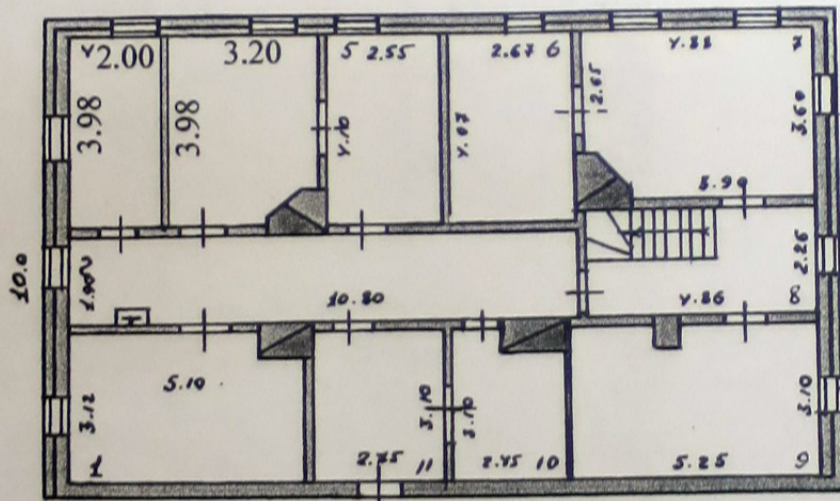
АЖИЭНН ИДЖАН

№ 12657

№ 12657

№ 12657

МЕЗОНИН



МАСШТАБ 1:800

К. Э. М. П. К. Э. М. П.

Handwritten signature and date: 2005 г.

ТАЖИКИСТОН

№ 065-7

А. В. ВОЛКОВ 12 ул. Золотой

Центр. округ

II ЭТАЖ



МАСШТАБ 1:200

КОПИЮ СЯЗЛ

КОПИЮ ПРОВЕРЯЛ

7

09

Специф. 09

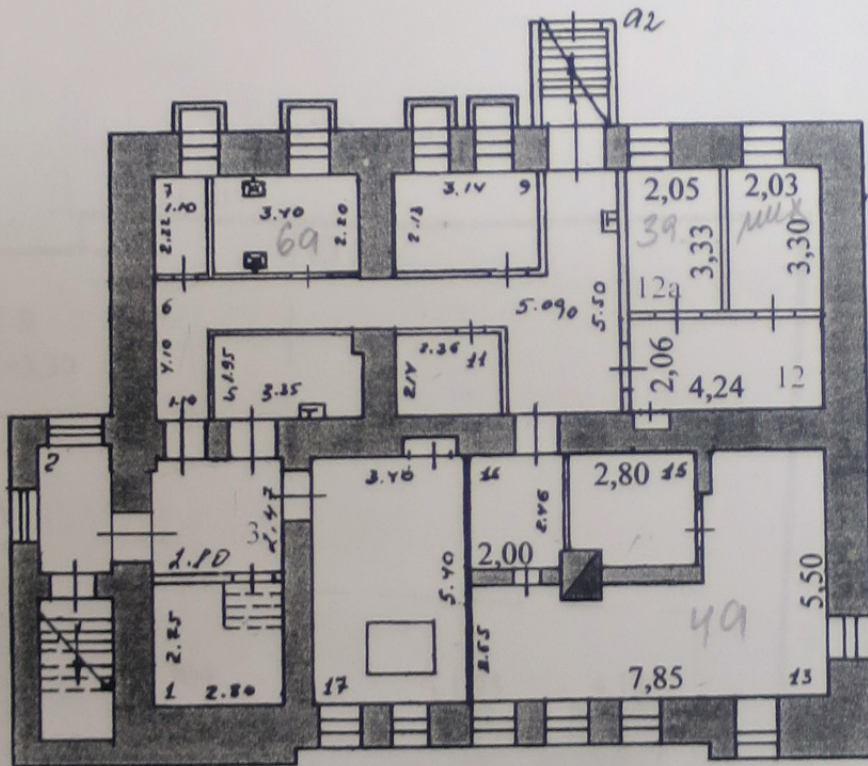
ЭТАЖНЫЙ ПЛАН

Учлонокованный № 265-7

8

проект Л. А. в доме № 14 по улице Золотой
города Бирюк. Центр. округ

подвал



МАСШТАБ 1:100

Кол. саял
Кол. проверял

Handwritten signatures and dates
09 1925