

АКТ
государственной историко-культурной экспертизы
в целях обоснования целесообразности включения
в Единый государственный реестр объектов культурного наследия
(памятников истории и культуры) народов Российской Федерации
выявленных объектов культурного наследия «Дом жилой», кон.
XIX - нач. XX вв., расположенного по адресу: Курская область,
Рыльский район, г. Рыльск, ул. Дзержинского, 19, «Дом жилой», кон.
XIX - нач. XX вв., расположенного по адресу: Курская область,
Рыльский район, г. Рыльск, ул. Ленина, 65

Дата начала проведения экспертизы: 04 мая 2022 года.

Дата окончания проведения экспертизы: 02 июня 2022 года.

Место проведения экспертизы: Курская область, Рыльский район, г. Рыльск, г. Москва.

Заказчик экспертизы: Областное бюджетное учреждение культуры «Инспекция по охране и использованию объектов культурного наследия (памятников истории и культуры) Курской области», 305000, Курская область, г. Курск, Красная площадь, д. 6, ИНН: 4632043341, КПП: 463201001.

Сведения об организации, проводившей экспертизу: общество с ограниченной ответственностью «НАУЧНО-ИССЛЕДОВАТЕЛЬСКИЙ ИНСТИТУТ РЕСТАВРАЦИИ, ПРОЕКТИРОВАНИЯ И ИСТОРИКО-КУЛЬТУРНЫХ ЭКСПЕРТИЗ» (ООО «НИИ РПИИКЭ»), 191123, РФ, г. Санкт-Петербург, ул. Кирочная, д.19, литер А, пом.13Н, офис 6, ИНН 7841084410, КПП 784101001.

Сведения об эксперте:

Фамилия, имя и отчество	Федосеева Елена Михайловна
Образование	Высшее
Специальность	Инженер
Учёная степень (звание)	-
Стаж работы	12 лет
Место работы, должность	г. Москва, эксперт по проведению государственной историко-культурной экспертизы
Реквизиты решения Министерства культуры Российской Федерации по аттестации эксперта на проведение экспертизы с указанием объектов экспертизы	Приказ Министерства культуры Российской Федерации от 04.02.2021 №142. Объекты экспертизы: - выявленные объекты культурного наследия в целях обоснования целесообразности включения данных

	<p><i>объектов в реестр;</i></p> <ul style="list-style-type: none"> - <i>документы, обосновывающие включение объектов культурного наследия в реестр;</i> - <i>документы, обосновывающие исключение объектов культурного наследия из реестра;</i> - <i>проекты зон охраны объекта культурного наследия.</i>
--	---

Информация об ответственности эксперта за достоверность сведений, изложенных в заключении, в соответствии с законодательством Российской Федерации:

Государственный эксперт по проведению государственной историко-культурной экспертизы Федосеева Елена Михайловна несет ответственность за соблюдение принципов проведения государственной историко-культурной экспертизы, установленных статьей 29 Федерального закона от 25.06.2002 № 73-ФЗ «Об объектах культурного наследия (памятниках истории и культуры) народов Российской Федерации», Положением о государственной историко-культурной экспертизе, утвержденным постановлением Правительства Российской Федерации от 15.07.2009 № 569 с изменениями и дополнениями, и за достоверность сведений, изложенных в настоящем заключении экспертизы.

Экспертом при подписании акта государственной историко-культурной экспертизы, выполненного на электронном носителе в формате переносимого документа (PDF), обеспечена конфиденциальность ключа усиленной квалифицированной электронной подписи.

Объекты экспертизы:

Выявленные объекты культурного наследия «Дом жилой», кон. XIX - нач. XX вв., расположенный по адресу: Курская область, Рыльский район, г. Рыльск, ул. Дзержинского, 19, «Дом жилой», кон. XIX - нач. XX вв., расположенный по адресу: Курская область, Рыльский район, г. Рыльск, ул. Ленина, 65 (далее – Объекты).

Документы, обосновывающие включение Объектов в Единый государственный реестр объектов культурного наследия (памятников истории и культуры) народов Российской Федерации.

Цель экспертизы:

Обоснование целесообразности включения Объектов в Единый государственный реестр объектов культурного наследия (памятников истории и культуры) народов Российской Федерации (далее – Реестр) в качестве объектов культурного наследия, определение категории их историко-культурного значения.

Перечень документов, представленных Заказчиком для проведения экспертизы:

1. Список вновь выявленных объектов, представляющих историческую, научную, художественную или иную культурную ценность, утвержденный Председателем комитета по культуре и искусству администрации области П.И. Надеиным от 16.01.1995 г.

2. Проект зон охраны г. Рыльска Курской области, разработанный проектно-производственным институтом «КППИ» в июне 1990 г.

3. Технический паспорт на здание (здания) и земельный участок № 65 по улице Ленина, г. Рыльск Курской области.

4. Акт проведения осмотра выявленного объекта культурного наследия «Дом жилой, кон. XIX - нач. XX вв.», расположенного по адресу: Курская обл., г. Рыльск, ул. Дзержинского, д. 19 от 22.12.2021 № 304.

5. Акт проведения осмотра выявленного объекта культурного наследия «Дом жилой, кон. XIX - нач. XX вв.», расположенного по адресу: Курская обл., г. Рыльск, ул. Ленина, д. 65 от 14.12.2021 № 286.

6. Выписка из Единого государственного реестра недвижимости об объекте недвижимости (здание), расположенном по адресу в соответствии с ФИАС: Курская область, р-н. Рыльский, г. Рыльск, ул. Ленина, д. 65 от 20.04.2022.

Сведения об обстоятельствах, повлиявших на процесс проведения и результаты экспертизы:

Обстоятельства, повлиявшие на процесс проведения и результаты проведения экспертизы, отсутствуют.

Эксперт не имеет родственных связей с заказчиком (его должностным лицом или работником) (дети, супруги и родители, полнородные и неполнородные братья и сестры (племянники и племянницы), двоюродные братья и сестры, полнородные и неполнородные братья и сестры родителей заказчика (его должностного лица или работника) (дяди и тети)); не состоит в трудовых отношениях с заказчиком; не имеет долговых или иных имущественных обязательств перед заказчиком (его должностным лицом или работником), а также заказчик (его должностное лицо или работник) не имеет

долговых или иных имущественных обязательств перед экспертом; не владеет ценными бумагами акциями (долями участия, паями в уставных (складочных) капиталах) заказчика; не заинтересован в результатах исследований либо решении, вытекающем из настоящего заключения экспертизы, с целью получения выгоды в виде денег, ценностей, иного имущества, услуг имущественного характера или имущественных прав для себя или третьих лиц.

Сведения о проведенных исследованиях с указанием примененных методов, объема и характера выполненных работ и их результатов:

Настоящий Акт государственной историко-культурной экспертизы составлен в соответствии с Федеральным законом от 25.06.2002 № 73-ФЗ «Об объектах культурного наследия (памятниках истории и культуры) народов Российской Федерации, Положением о государственной историко-культурной экспертизе, утвержденным постановлением Правительства Российской Федерации от 15.07.2009 № 569.

Экспертиза проводится на основании контракта на проведение государственной историко-культурной экспертизы от 04.05.2022 № 0144200002422000081.

При проведении государственной историко-культурной экспертизы экспертом проведены:

- комплексный анализ представленных ОБУК «Инспекция по охране объектов культурного наследия Курской области» (заказчиком) документов по Объекту, подлежащего настоящей экспертизе;

- изучение нормативной базы;

- визуальное обследование с осуществлением фотофиксации Объекта в мае 2022 г., окружающей его застройки и градостроительной ситуации с целью исследования данных о его состоянии на момент проведения государственной историко-культурной экспертизы, а также визуализации планировочной структуры района и среды расположения Объекта;

- историко-архивные, библиографические исследования с целью выявления материалов, содержащих сведения по истории освоения и развития исследуемой территории расположения Объекта, истории создания и строительства Объекта;

- историко-архивные, библиографические исследования с целью выявления сведений об исторической планировочной структуре района расположения Объекта и их анализ, исследование картографических материалов с составлением исторической иконографии;

- историко-архитектурные исследования с целью изучения и анализа сведений об историческом облике Объекта, его архитектурно-художественной ценности;

- анализ всего комплекса данных (документов, материалов, информации) по Объекту, изучение дополнительных документов и материалов, собранных и полученных при проведении экспертизы.

Указанные историко-культурные исследования проведены в объёме, необходимом для принятия решения в рамках государственной историко-культурной экспертизы, и оформлены в виде акта государственной историко-культурной экспертизы. В процессе экспертизы выполнен анализ проектных и научно-исследовательских материалов и иных материалов, содержащих информацию об истории развития рассматриваемого объекта, ценности рассматриваемого объекта с точки зрения истории, архитектуры, градостроительства, искусства, науки и техники, эстетики, социальной культуры. Исследования проведены с применением методов натурного, историко-архивного, историко-архитектурного и историко-градостроительного анализов.

Результаты аналитических исследований материалов и документов, проведенных в соответствии с требованиями Федерального закона от 25.06.2002 № 73-ФЗ «Об объектах культурного наследия (памятниках истории и культуры) народов Российской Федерации» и постановления Правительства Российской Федерации от 15.07.2009 № 569, позволили эксперту сделать обоснованный вывод.

Факты и сведения, выявленные и установленные в результате проведенных исследований:

В процессе экспертизы проанализированы имеющиеся по Объекту документы, которыми располагает Заказчик экспертизы, изучены дополнительные документы и материалы, собранные и полученные при проведении экспертизы, в том числе из областного казенного учреждения «Государственный архив Курской области» (ОКУ «Госархив Курской области»), от Администрации города Рыльска, из фондов Рыльского краеведческого музея - филиала ОБУК "Курский областной краеведческий музей", Государственного каталога музейного фонда Российской Федерации.

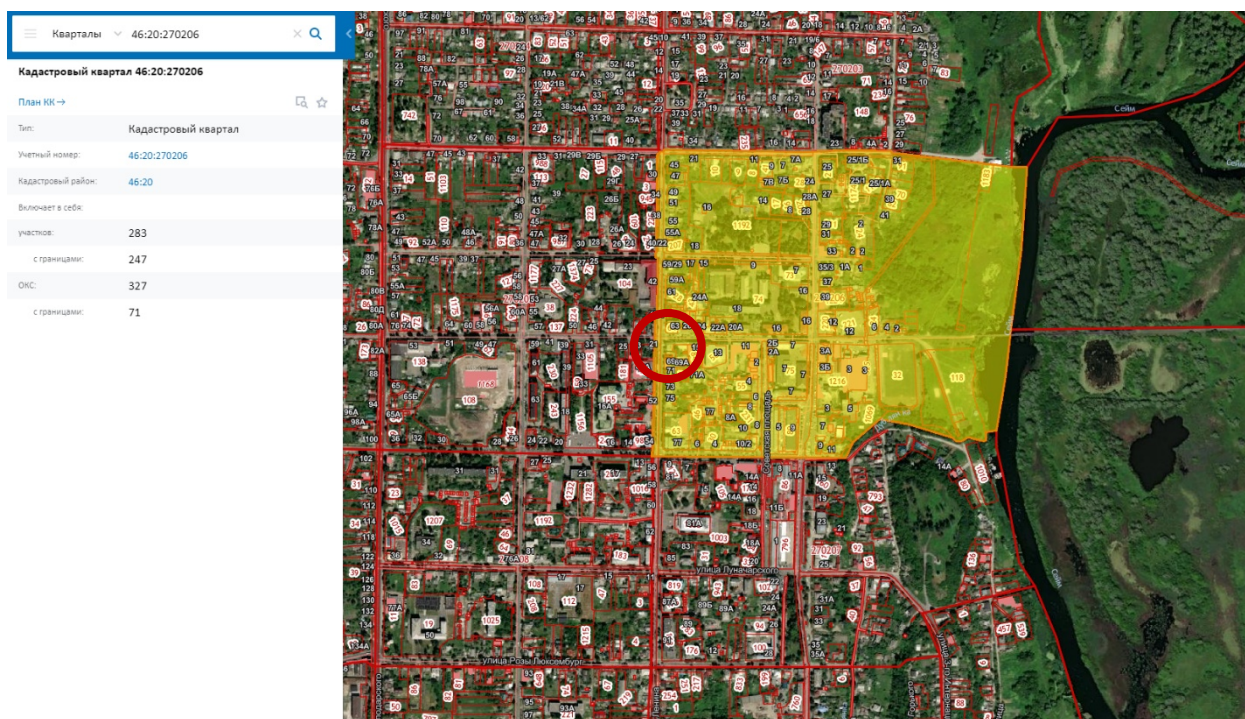
Общие сведения об Объекте. Исследование правоустанавливающих документов по Объекту. Архивные исследования

«Дом жилой», кон. XIX - нач. XX вв. (Курская область, Рыльский район, г. Рыльск, ул. Дзержинского, 19) выявлен как объект, представляющий историческую, архитектурную и культурную ценность, в 1995 г.,

и под номером 2157 включен в Список вновь выявленных объектов, представляющих историческую, научную, художественную или иную культурную ценность, утвержденный председателем комитета по культуре и искусству администрации области П.И. Надеиным 16.01.1995.

«Дом жилой», кон. XIX - нач. XX вв. (Курская область, Рыльский район, г. Рыльск, ул. Ленина, 65) выявлен как объект, представляющий историческую, архитектурную и культурную ценность, в 1995 г., и под номером 2197 включен в Список вновь выявленных объектов, представляющих историческую, научную, художественную или иную культурную ценность, утвержденный председателем комитета по культуре и искусству администрации области П.И. Надеиным 16.01.1995.

Предмет охраны, границы территории, охранное обязательство в отношении Объектов в установленном порядке не утверждены.



Сведения о кадастровом квартале, на котором расположены Объекты (по данным Публичной кадастровой карты <https://pkk5.rosreestr.ru>)

Согласно данным Росреестра, земельный участок по адресу: обл. Курская, р-н Рыльский, г. Рыльск, ул. Ленина, дом 65, на котором расположены Объекты, стоит на государственном учете с кадастровым номером: 46:20:270206:35 в кадастровом квартале 46:20:270206. Участок без координат границ. Категория земель: земли населённых пунктов. Разрешенное использование: под общественную застройку. Уточненная площадь: 371 кв. м.

Согласно выписке из Единого государственного реестра недвижимости об объекте недвижимости (здание) от 20.04.2022, здание – многоквартирный

дом, административное здание, расположенное по адресу: Курская область, р-н. Рыльский, г. Рыльск, ул. Ленина, д. 65, с кадастровым номером 46:20:270205:435, имеет площадь: 426 кв. м., количество этажей, в том числе подземных этажей: 2, год завершения строительства: 1917. В объекте недвижимости расположены помещения с кадастровыми номерами: 46:20:270205:1067, 46:20:270205:1146, 46:20:270205:824, 46:20:270205:825, 46:20:270205:826, 46:20:270205:827, 46:20:270205:828, 46:20:270205:829, 46:20:270205:830, 46:20:270205:831, 46:20:270205:832, 46:20:270205:833, 46:20:270205:834, 46:20:270205:835, 46:20:270205:836, 46:20:270205:837, 46:20:270205:838, 46:20:270205:839.

Ограничения прав и обременение объекта недвижимости не зарегистрированы.

В Выписке из Единого государственного реестра недвижимости об основных характеристиках и зарегистрированных правах на объект недвижимости от 20.04.2022 не содержится данных об отнесении здания к выявленным объектам культурного наследия, представляющим собой историко-культурную ценность.

В 2006 году Рыльским отделением Курского филиала ФГУП «Ростехинвентаризация» разработан Технический паспорт на здание (здания) и земельный участок №65 по улице Ленина, г. Рыльск Курской области. Согласно инвентарному плану, земельный участок имеет номер 65/19 по улице Ленина и расположен на пересечении улиц Ленина и Дзержинского. Согласно поэтажному плану, строение находится в домовладении 65/19 по ул. Ленина.

Согласно общим сведениям, год постройки – до 1917, площадь дома – 426 м², этажность: 2 этажа, процент износа конструктивных элементов – 55-60%.

В «Проекте охранных зон г. Рыльска Курской обл.», выполненном в 1990 г. по заказу Управления культуры при Курском облисполкоме, здание по ул. Ленина, 65 представлено как «дом 65 по ул. Ленина – угол ул. Ленина и ул. Дзержинского».



*Дом 65 по ул. Ленина – угол ул. Ленина и ул. Дзержинского.
Здание Объекта на фотографии в «Проекте охранных зон г. Рыльска Курской обл.» 1990 года.*

В соответствии с Актом проведения осмотра выявленного объекта культурного наследия «Дом жилой, кон. XIX - нач. XX вв.», расположенного по адресу: Курская обл., г. Рыльск, ул. Ленина д.65 от 14.12.2021 № 286, сотрудниками ОБУК «Инспекция по охране объектов культурного наследия Курской области» установлено, что здание угловое, размещено по красной линии улиц Дзержинского и Ленина, по ул. Дзержинского оно числится как выявленный объект культурного наследия «Дом жилой, кон. XIX - нач. XX вв.», расположенный по адресу: Курская обл., г. Рыльск, ул. Дзержинского д.19; по ул. Ленина оно числится как выявленный объект культурного наследия «Дом жилой, кон. XIX - нач. XX вв.», расположенный по адресу: Курская обл., г. Рыльск, ул. Ленина д.65. Вместе с тем, здание является единым объектом.

В соответствии с Актом проведения осмотра выявленного объекта культурного наследия «Дом жилой, кон. XIX - нач. XX вв.», расположенного по адресу: Курская обл., г. Рыльск, ул. Дзержинского д.19 от 22.12.2021 № 304, сотрудниками ОБУК «Инспекция по охране объектов культурного наследия Курской области» установлено, что здание угловое, размещено по красной линии улиц Дзержинского и Ленина, по улице Дзержинского оно числится как выявленный объект культурного наследия «Дом жилой, кон. XIX - нач. XX вв.», расположенный по адресу: Курская обл., г. Рыльск, ул. Дзержинского д.19; по ул. Ленина оно числится как выявленный объект культурного наследия «Дом жилой, кон. XIX - нач. XX вв.», расположенный по адресу:

Курская обл., г. Рыльск, ул. Ленина д.65. Вместе с тем, здание является единым объектом.

Таким образом в Актах проведения осмотра от 14.12.2021 № 286 и от 22.12.2021 № 304 сотрудниками ОБУК «Инспекция по охране объектов культурного наследия Курской области» представлены фотофиксация и описание одного и того же здания.



*Фотография месторасположения Объектов.
Вид с севера, с перекрестка улиц Дзержинского и Ленина.*

По результатам натурной фотофиксации установлено, здание по адресу ул. Ленина, 65 / ул. Дзержинского, 19 представляет собой единое строение, занимает угловое положение на пересечении указанных улиц.

Объект расположен по нечетной стороне улицы Ленина, справа от Объекта (южнее) находится здание по адресу: ул. Дзержинского, 67 – выявленный объект культурного наследия «Здание лавки», кон. XIX - нач. XX вв., слева от Объекта (севернее), через ул. Дзержинского, находится здание по адресу: ул. Ленина, 63 – объект культурного наследия регионального значения «Дом Филимонова», кон. XIX в.

По нечетной стороне ул. Дзержинского справа от Объекта (западнее), через ул. Ленина, находится здание по адресу: ул. Дзержинского, 21 – выявленный объект культурного наследия «Дом жилой», кон. XIX - нач. XX вв., слева от Объекта (восточнее) находится здание по адресу: ул.

Дзержинского, 17 – объект культурного наследия регионального значения «Аптека», кон. XIX - нач. XX вв.

Иных объектов, соответствующих данным правоустанавливающих документов и описаниям Объектов, не выявлено.

На основании вышеизложенного можно сделать вывод, что выявленный объект культурного наследия «Дом жилой», кон. XIX - нач. XX вв., расположенный по адресу: Курская обл., г. Рыльск, ул. Дзержинского д.19 и выявленный объект культурного наследия «Дом жилой», кон. XIX - нач. XX вв., расположенный по адресу: Курская обл., г. Рыльск, ул. Ленина д.65, являются единым зданием, расположенным на пересечении улиц Ленина и Дзержинского, и, соответственно, единым Объектом.

Согласно данным Федеральной информационной адресной системы, адрес объекта адресации: Курская область, м.р-н Рыльский, г.п. город Рыльск, г. Рыльск, ул. Ленина, д. 65 зарегистрирован в государственном адресном реестре.

Согласно данным Федеральной информационной адресной системы, адрес объекта адресации: Курская область, м.р-н Рыльский, г.п. город Рыльск, г. Рыльск, ул. Дзержинского, д. 19 зарегистрирован в государственном адресном реестре.

Территория месторасположения Объекта находится в зоне ОД-1 – общественно-деловой зоне, зоне объектов многофункциональной общественно-деловой застройки и жилых домов (Правила землепользования и застройки муниципального образования «город Рыльск» Рыльского района Курской области, утвержденные решением Рыльской городской Думы от 26.12.2018 № 29/1 (в редакции решения Рыльской городской Думы от 29.12.2021 №5/2)).

Кроме того, проанализированы основные положения Генерального плана муниципального образования «город Рыльск», утвержденного решением Рыльской городской Думы от 29.06.2011 № 48/1. В соответствии с Генеральным планом, территория расположения Объекта является общественно-деловой зоной - зоной административно-делового, досугового и социально-бытового назначения. Исследуемый Объект на Схеме территорий объектов культурного наследия расположен в границах зоны объектов культурного наследия – охранной зоне памятников архитектуры и градостроительства (Генеральный план муниципального образования «город Рыльск»).

Объект на основном чертеже Проекта зон охраны (утвержден Постановлением главы Администрации Курской области от 28.04.1992 № 210 «Об утверждении зон охраны памятников истории и культуры г. Рыльска») не

указан.

По результатам запроса в областное бюджетное учреждение культуры «Инспекция по охране и использованию объектов культурного наследия (памятников истории и культуры) Курской области» получен ответ от 06.05.2022 № 677 о направлении имеющихся документов (в том числе учетных) в отношении Объекта.

По результатам запроса в Администрацию города Рыльска получен ответ от 31.05.2022 № 1315 о предоставлении сведений об адресации, утратах внешнего облика / самих выявленных объектов культурного наследия города Рыльска.

По результатам запроса в ОКУ «Госархив Курской области» получен ответ от 30.05.2022 № 07-12/190-2022/Т о направлении скан-копий архивных дел в отношении выявленных объектов культурного наследия города Рыльска.

Краткие исторические сведения о развитии территории расположения Объекта, историко-градостроительные исследования

Возникновение и существование Объекта неразрывно связаны с развитием исторической части города Рыльска.

Рыльск – город в западной части Курской области, административный центр Рыльского района, образующий городское поселение город Рыльск. Расположен на обоих берегах реки Сейм. По состоянию на 2016 г. население города составляло 16242 человека¹.

Старейшая часть Рыльска занимает высокую гряду правобережья Сейма, между впадающими в последний речками Рыло (на севере) и Дублянкой (на юге)². Гора Ивана Рыльского – выдающийся археологический памятник. На нем прослеживаются напластования скифоидной, волынцевской и роменской (относящейся к IX-X вв. и представленной славянским племенем северян) культур, а также древнерусского периода (XI – первой половины XIII вв.), позднего средневековья и нового времени³. На вершине этой горы в конце X в. (когда рыльская земля оказалась в составе Древнерусского государства), в целях защиты русских земель от печенегов был, предположительно, основан в качестве города-крепости Рыльск, то есть существовавшее уже гораздо ранее поселение было преобразовано в город с городским кремлем (детинцем)⁴. К

¹ Администрация города Рыльска [Электронный ресурс]. Рыльск, 2017-2022. URL: <http://www.admrylsk46.ru/> (дата обращения: 17.05.2022)

² Просецкий В.А. Рыльск [Электронный ресурс]. Курск, 2002-2022. URL: <http://old-kursk.ru/book/rylsk/index.html> (дата обращения: 17.05.2022)

³ Кашкин А.В. Краткий очерк рыльской археологии // Рыльск и рыляне в отечественной и зарубежной истории и культуре: Сборник материалов межрегиональной научной конференции (г. Рыльск, 3 июня 2011 г.). Рыльск, 2012. С. 12-13.

⁴ Курский край. Научно-популярная серия в 20 томах. Т. 4. История города от Средневековья к Новому времени: X-XVII вв. Курск, 1999. С. 201-205.

детинцу на горе Ивана Рыльского примыкали два посада. Верхний, со следами роменской культуры, памятниками древнерусского и позднесредневекового периодов, располагался к югу через ров от городища на территории, ограниченной современными ул. М. Горького, ул. Комсомольской и краем береговой террасы в урочище Воскресенская гора. Нижний, на котором присутствовал древнерусский домонгольский культурный слой, занимал территории к северо-западу, западу и юго-западу от городища и был ограничен современными Советской пл., ул. Луначарского и ул. Р. Люксембург⁵.

Первое письменное упоминание о Рыльске (центре одной из волостей Новгород-Северского княжества) находится в Ипатьевской летописи под 1152 г.⁶ во фразе: «Гюрги иде на Новгород на Северский и оттуда иде же к Рыльску». А уже в 1179 г. (или в 1180 г.) удельное Рыльское княжество, очевидно, выделяется из Новгород-Северского. Первым рыльским князем становится родившийся в 1167 г. Святослав Ольгович.

Курским и рыльским землям в XIII в. во времена монгольского нашествия в целом удалось избежать окончательного опустошения благодаря своему выгодному географическому положению (на стыке леса и степи, у кромки степных кочевий)⁷. Вместе с тем на рыльской земле продолжались отягощенные внешним влиянием междоусобицы. В результате одной из них в конце XIII в. прервался просуществовавший немногим более ста лет род князей рыльских⁸.

Во второй половине XIV в. Рыльск оказался под властью Великого княжества Литовского⁹. В последующие сто лет Рыльское княжество, имея собственных владетельных князей, было полностью зависимо от Литвы¹⁰.

На рубеже XV–XVI вв. государственные границы России на юго-западе были установлены по Сейму, а Рыльск, находившийся под управлением князя Василия Ивановича Шемяки (Шемячича) стал до конца XVII в. пограничной крепостью. Особенно велика была угроза городу со стороны крымских татар, поляков и литовцев. Защиту южных рубежей осуществляли появившиеся на рыльской земле с конца XV в. северские казаки¹¹.

При Василии Шемяке в пределы городской черты был включен раскинувшийся на левобережье Дублянки посад. Центр расширившегося

⁵ Кашкин А.В. Краткий очерк рыльской археологии. С. 13.

⁶ Чалых Н.Н. Рыльск. Курск, 2006. С. 17-22.

⁷ Курский край. Научно-популярная серия в 20 томах. Т. 4. История города от Средневековья к Новому времени: X-XVII вв. С. 201-205.

⁸ Чалых Н.Н. Рыльск. С. 72-82.

⁹ Просецкий В.А. Рыльск [Электронный ресурс]. URL: <http://old-kursk.ru/book/rylsk/index.html> (дата обращения: 17.05.2022)

¹⁰ Курский край. Научно-популярная серия в 20 томах. Т. 4. История города от Средневековья к Новому времени: X-XVII вв. С. 201-205.

¹¹ Чалых Н.Н. Рыльск. С. 107-128.

города, таким образом, оказался примерно на месте современного Дворца культуры (к западу от южной части Советской площади). Здесь была поставлена деревянная Спасо-Преображенская церковь (сгоревшая в 1720 г.), а неподалеку от нее расположилась съезжая изба (воеводская канцелярия). Площадь у церкви стала административной площадью города. А восточнее, ближе к Дублянке, была устроена торговая площадь. Все постройки в Рыльске в тот период были еще деревянными¹².

Рыльское удельное княжество при Василии Шемяке еще продолжало сохранять собственную самостоятельность. Однако после обвинения В.И. Шемяки в измене в 1523 г. самостоятельность княжества была ликвидирована, а механизм управления городом изменен. Вместо удельного князя в Рыльске появились назначаемые центральной властью воеводы, наместники и дьяки, ставившиеся на свои должности на определенный срок¹³.

Рыльск XVI в. представлял собой достаточно мощную для своего времени крепость. Эта крепость занимала ровную поверхность горы Ивана Рыльского на высоте около 50 метров над уровнем Сейма. С востока подступы защищал полноводный Сейм, с севера – Рыло и Дублянка, с запада – Дублянка с надолбами, с юга – глубокий ров. Крепостные пятиметровые стены и девять башен разной конфигурации и высоты были устроены из крепкого дуба. Укрепления на горе Воскресенской являлись продолжением старой крепости. Город тянулся по береговой гряде, имевшей обрывающиеся к Сейму и Дублянке склоны. Между горой Ивана Рыльского и Воскресенской горой находился старый Катунин ров. А следующий ров, находившийся чуть южнее, пересекал современную ул. III-го Интернационала от Дублянки к Сейму в районе ул. М. Горького. В этом районе до сих пор сохранились глубокие овраги. Третье укрепление, состоящее из глубокого рва и вала, находилось на месте «Чернявской лужи» (водоема, засыпанного в 1982 г.). Оно соединяло овраг, проходящий по древнему Ильинскому кладбищу, с оврагом на современной ул. Советской, находившимся около ведущей на Курск дороги¹⁴.

Густонаселенную территорию, протянувшуюся по горе Ивана Рыльского, Воскресенской и Ильинской (Крутой) горам, рыляне называли Старым городом. К западу от него, на правом берегу Дублянки издавна находился посад, на рубеже XIV–XV вв. перекинувшийся также и на левобережье Дублянки на места древних селищ¹⁵. Вокруг всего города тянулся земляной вал, на котором также стояли башни, а вдоль него шел ров шириной в 5–6 метров, в низменных местах заполненный водой.

¹² Там же. С. 87-106.

¹³ Там же. С. 87-106.

¹⁴ Чалых Н.Н. Рыльск. С. 129-153.

¹⁵ Там же. С. 129-153.

В 1614 г. Рыльск был практически полностью сожжен. По Деулинскому перемирию 1618/1619 г. Рыльск остался закреплен за Российским государством. Это, однако, не оградило его окончательно от притязаний Речи Посполитой, продолжавшихся в дальнейшем вплоть до конца XVII в. После Смуты в Рыльске по-прежнему находился крупный гарнизон, численность которого стала сокращаться лишь во второй половине XVII в., когда государственные границы отодвинулись к югу и западу¹⁶. Кроме того, на протяжении XVII в. продолжали регулярно обновляться и городские укрепления¹⁷. Крепостные сооружения сохранялись в городе еще и в 1720-е гг., однако на протяжении XVIII в. они разрушались.

При этом за XVII в. Рыльск значительно развился в экономическом отношении. В рыльском крае процветало земледелие, садоводство и пчеловодство, кустарное производство по переработке сырья. Начиная с эпохи Петра I Рыльск из порубежного города-крепости начинает превращаться в значимый центр торговли на юго-западе Российской империи, и во второй половине XVIII в. становится им. В городе строятся гостиные дворы, лавки и склады. Из служилых людей, в XVII в. переходивших в купеческое сословие, происходят все наиболее значимые в XVIII – начале XX вв. купеческие династии Рыльска. Наиболее известны такие рыльские купцы как Шелеховы (Шелиховы), Фолимоновы (Филимоновы), Хорламовы (Харламовы), Золотаревы, Мальцевы, Аристарховы и др.¹⁸

В 1720 г. в городе произошел крупный пожар, после которого Рыльск восстанавливался по старой радиально-кольцевой планировке. 16 января 1784 г. Екатериной II был утвержден, а в 1791 г. окончательно скорректирован, новый градостроительный план квартальной, прямоугольной застройки. План 1784 г. стал первым планом регулярной застройки Рыльска. Интенсивное строительство, проводимое в соответствии с этим планом, началось с 1798 г. Причем было предусмотрено, что Административная и Торговая (Базарная) площади города застраиваться не будут¹⁹. А главный въезд в город должен был располагаться со стороны современной улицы Калинина, там, где сейчас построен автомобильный мост через Сейм.

Из «Описания Курского наместничества» (1786 г.), сделанного С.И. Ларионовым, известно, что Рыльск конца XVIII в. был разделен на три части. Жителей в городе насчитывалось всего 2232 человека, имелась каменная соборная церковь Рождества Богородицы и пять каменных

¹⁶ Просецкий В.А. Рыльск [Электронный ресурс]. URL: <http://old-kursk.ru/book/rylsk/index.html> (дата обращения: 17.05.2022)

¹⁷ Кашкин А.В. Краткий очерк рыльской археологии. С. 13.

¹⁸ Чалых Н.Н. Рыльск. С. 162-202.

¹⁹ Чалых Н.Н. Рыльск. С. 203-218

купеческих домов. В Рыльске работали лавки и кузница, были богадельни, харчевни, питейные дома и водяная мельница, плодоносные сады и огороды. В длину город имел протяженность две версты, в ширину – одну, а в окружности – шесть с лишним верст²⁰. Фабрик и заводов в городе не было, первые кустарные предприятия начали появляться в Рыльске с начала XIX в.

В первой половине – середине XIX в. Рыльск продолжил развиваться как крупный центр торговли. В первой половине XIX в. на Сейме была устроена система шлюзов и каналов (Александринский водный путь)²¹. При этом быстро росло население Рыльска - в 1858 г. в городе уже числилось 7070 жителей. В сословном отношении значительная часть из них являлась купцами, мещанами и лицами духовного звания²².

В 1867 г. в Рыльске насчитывалась 601 лавка. Активнее всего шла торговля косами, начатая и развитая рыльскими купцами-миллионерами Филимоновыми²³. Рыльске купцы имели собственные представительства в Астрахани, Санкт-Петербурге, Риге, Вене и Берлине²⁴.

В 1870-е гг. Сейм обмелел и перестал быть судоходен. В 1894 г. была проведена железнодорожная ветка Коренево–Рыльск (с. Боровское)²⁵.

Во второй половине XIX в. в Рыльске активно начала развиваться промышленность (в которую из торговли уходили купцы). В 1865 г. в городе было 20 заводов, а в 1908 г. фабрик и заводов в Рыльске числилось – 42, а в Рыльском уезде – 67²⁶.

²⁰ Ларионов С.И. Описание Курского наместничества из древних и новых разных о нем известий вкратце. М., 1786. С. 132-133.

²¹ Чалых Н.Н. Рыльск. С. 203-218.

²² Просецкий В.А. Рыльск [Электронный ресурс]. URL: <http://old-kursk.ru/book/rylsk/index.html> (дата обращения: 17.05.2022)

²³ Там же. (дата обращения: 17.05.2022)

²⁴ Чалых Н.Н. Рыльск. С. 203-218.

²⁵ Терещенко А.А. Рыльск в структуре региональной торговли во второй половине XIX в. // Рыльск и рыляне в отечественной и зарубежной истории и культуре: Сборник материалов межрегиональной научной конференции (г. Рыльск, 3 июня 2011 г.). Рыльск, 2012. С. 149-150.

²⁶ Чалых Н.Н. Рыльск. С. 314-341.



Город, базар и Преображенский храм. Период создания: начало XX в.

В Рыльске во второй половине XIX – начале XX вв. значительно расширилась сеть учебных и открылся ряд культурных заведений, также развивалась и медицина. В 1860-х гг. были построены мосты через Сейм и дамба. На главных улицах укладывались мостовые и тротуары, высаживались деревья. Центр Рыльска освещался керосиновыми фонарями. В конце 1880-х гг. в Рыльске был создан городской общественный сад. В конце XIX в. в городе был построен телеграф, в начале XX в. – электростанция, и был проведен телефон. Перед Первой мировой войной в городе насчитывалось около 14 тысяч жителей²⁷.

По окончанию Гражданской войны все основные улицы Рыльска сменили названия с дореволюционных на советские (большинство из которых сохранилось до настоящего времени)²⁸.

В период Великой Отечественной войны немецкая оккупация Рыльска продолжалась с начала октября 1941 г. по 30 августа 1943 г. С осени 1943 г. в освобожденный город постепенно начали возвращаться жители. С первых же дней после освобождения в Рыльске, многие дома которого стояли разрушенными, а улицы были изрыты окопами, начались ремонтно-восстановительные работы, в них принимало активное участие все население. Выполнялись и работы по городскому благоустройству. В 1953–1954 гг. проводилось озеленение горы Ивана Рыльского и Красной площади²⁹. В 1955

²⁷ Просецкий В.А. Рыльск [Электронный ресурс]. URL: <http://old-kursk.ru/book/rylsk/index.html> (дата обращения: 17.05.2022)

²⁸ Там же (дата обращения: 17.05.2022)

²⁹ Просецкий В.А. Рыльск [Электронный ресурс]. URL: <http://old-kursk.ru/book/rylsk/index.html> (дата обращения: 17.05.2022)

г. была восстановлена городская электростанция, город и район были радиофицированы.

В рамках послевоенного восстановления в 1950-х гг. возникла необходимость в принятии нового градостроительного плана развития города (предыдущий план был утвержден в 1784 г.). Было разработано несколько проектов, наиболее удачным из них оказался план института «Курскгражданпроект», разработанный коллективом во главе с главным архитектором Павлом Ивановичем Криволаповым. В основу нового плана было положено развитие рыльской промышленности³⁰. В 1950-1970-е гг. город стал разрастаться, осваивая также и левобережье Сейма. В 1970-1980-е гг. в Рыльске вводились в эксплуатацию восстановленные и новые предприятия, реконструирована железнодорожная ветка Коренево–Рыльск, оборудован аэродром, позволивший наладить воздушное сообщение города с Курском и районными центрами. До 1976 г. в пределах Рыльского района активно использовался речной транспорт. При этом Рыльск не утрачивал торгового значения: к 1990 г. в городе работало более 60 магазинов, городской рынок и скотный базар. По старой традиции осенью ежегодно устраивались ярмарки³¹.

Перестройка 1985–1991 гг. и последующий распад СССР негативно сказались на развитии Рыльска. В самом городе и районе начали разоряться и закрываться производства, появилась безработица. Люди, чтобы повысить уровень своего благосостояния, стали заниматься торговлей. Кроме того, многие начали жить за счет собственных приусадебных участков, дач и огородов³².

В 2022 г. Рыльск празднует свое 870-летие (от момента первого летописного упоминания под 1152 г.). Главные достопримечательности города в настоящее время – это храмы и старинные дома XVIII – начала XX вв., на которые открывается прекрасный панорамный вид с горы Ивана Рыльского.

Краткие исторические сведения об Объекте

Исследуемый Объект расположен в юго-восточной части пересечения улиц Дзержинского и Ленина.

Согласно «Плану города Рыльска Курской губернии», снятому в 1866 г., место будущего расположения Объекта во второй половине XIX в. было

³⁰ Там же (дата обращения: 17.05.2022)

³¹ Чалых Н.Н. Рыльск. С. 627-639.

³² Там же. С. 620-626, 640-657.

занято домовладением № 9 исторического квартала № 1, располагавшегося в центральной части Рыльска³³.

Возникновение исследуемого здания пришлось предположительно на конец XIX в. – начало XX века. В этот период, согласно сохранившимся в архиве планам Рыльска, месторасположение Объекта еще продолжало относиться к историческому кварталу № 1³⁴, а на «Плане города Рыльска Курской губернии 1912 года», исторический квартал, на территории которого находилось здание Объекта, стал обозначаться уже как квартал № 47³⁵.

Из архивного списка «Обывательским домам гор. Рыльска, предназначенным для размещения нижних чинов запаса и лошадей при призыве на действительную службу с объявлением мобилизации войск» 1902 г., известно, что по улице Архангельской (современной улице Дзержинского) в рассматриваемом квартале числились следующие жители: Филимонов Александр Васильевич, Филимонов Иван Егорович, Моцок Иван Павлович, Волжина Анна Никоноровна (предположительно, с учетом перекрестных архивных данных и направления нумерации и расположения домовладений именно ее дом под № 1008 являлся исследуемым зданием)³⁶.

В постреволюционный период, в 1920-е гг. дом А.Н. Волжиной неоднократно был отмечен в сохранившихся архивных источниках. Среди «Анкет на муниципализированные дома г. Рыльска за 1921 г.» есть «Анкета на бывший дом Волжиной Ан. Ник.», где квартал, в котором этот дом находится, обозначен как № 1/9. Кроме того указано, что 2/3 площади дома занимает комдез (комитет по ловле дезертиров)³⁷.

Среди докладов, отчетов и сведений о работе коммунального отдела в Рыльске за 1922 г. представлен список, озаглавленный «Сведения на домовладения, подлежащие фонд УКО [уездный коммунальный отдел] и сдаче в аренду». В этом списке в качестве бывшего домовладельца под порядковым № 26 присутствует Волжина Анна Никоноровна. Расположение ее домовладения указано как «уг. Троц. Ленина», соответствующий квартал обозначен как № 1/19³⁸. Улицей Троцкого (сокращенной как «Троц.») в 1920-х гг. называлась бывшая улица Архангельская, позднее переименованная в улицу Дзержинского. Так как ранее была зафиксирована принадлежность

³³ План города Рыльска Курской Губернии 1:4К 1866 года [Электронный ресурс]. 2022. URL: http://retomap.ru/1418661_z18_51.574639,34.677829 (дата обращения: 20.05.2022)

³⁴ ОКУ «ГАКО». Ф. 621. Оп. 2. Д. 7411. [План Рыльска]; ОКУ «ГАКО». Ф. 621. Оп. 2. Д. 7412. [План Рыльска]

³⁵ ОКУ «ГАКО». Ф. 621. Оп. 2. Д. 7412а. [План города Рыльска Курской губернии. 1912 г.]

³⁶ ОКУ «ГАКО». Ф. 302. Оп. 1. Д. 438. Л. 3, 8. [Список домовладельцев гор. Рыльска с указанием улиц, на которых были расположены их дома в 1902 году]

³⁷ ОКУ «ГАКО». Ф. Р-2493. Оп. 1. Д. 110. Л. 121. [Анкеты на муниципализированные дома г. Рыльска за 1921 г.]

³⁸ ОКУ «ГАКО». Ф. Р-2493. Оп. 1. Д. 129. Л. 43об, 44. [Доклады, отчеты и сведения о работе коммунального отдела за 1922. Списки домовладений, находящихся в ведении коммунального отдела]

дома А.Н. Волжиной к историческому кварталу № 1 (то есть к кварталу, угол которого выходит на юго-восточную часть перекрестка), можно предположить, что из четырех домов, находящихся на пересечении улиц Троцкого (Дзержинского) и Ленина, именно исследуемое здание является домом А.Н. Волжиной. А.Н. Волжиной на вышеуказанном месте, как следует из рассмотренного архивного источника, принадлежало два дома (один из них, вероятно, в настоящее время числится по адресу ул. Ленина, 67). В феврале 1919 г. домовладение у прежней владелицы было изъято, и к 1922 г. в нем расположились печатные органы³⁹.

В протоколе Заседания Комиссии по пересмотру проверки демунципализации всех муниципализированных домов города Рыльска от 20 марта 1922 г. перечислены «Дома бывших владельцев подлежащие в фонд Коммунального отдела». Среди них снова под порядковым № 26 указано: «ВОЛЖИНОЙ Анны Ник. два дома»⁴⁰.

Согласно данным технического паспорта (паспорт разработан на земельный участок № 65/19 по улице Ленина), по состоянию на конец XX - начало XXI вв. исследуемое угловое строение являлось административным зданием.

В «Проекте охранных зон г. Рыльска Курской обл.», выполненном в 1990 г. по заказу Управления культуры при Курском облисполкоме имеется фотография Объекта конца XX в. На этой фотографии различима находящая на здании вывеска «Районные будни». В своей работе, посвященной Рыльску, рыльский краевед Н.Н. Чалых в главе «Свечной завод Немцова и другие малые предприятия» пишет следующее: «В Рыльске изготавливали разные кондитерские изделия: торты, пирожные, конфеты, шоколад. Владельцем кондитерского производства был известный в городе человек А.Н. Пичугин. Его дом находится на углу улиц Архангельской и Преображенской (Дзержинского/Ленина). На втором этаже находились жилые помещения, а на первом кондитерские цеха. В одноэтажном здании также находился цех и вспомогательные производственные помещения. После Отечественной войны на первом этаже размещался Дом культуры. В настоящее время [по состоянию на начало XXI в.] на втором этаже находится редакция газеты «Районные будни», а на первом – частные квартиры»⁴¹.

Так как редакция газеты «Районные будни» (согласно фотографии) располагалась в рассматриваемом здании, то можно предположить, что прочие сведения, предоставленные Н.Н. Чалых, также относятся им к исследуемому

³⁹ Там же. Л. 43об, 44.

⁴⁰ ОКУ «ГАКО». Ф. Р-200. Оп. 1. Д. 26. Л. 177. [Протоколы заседаний коллегии и уездных комиссий по демунципализации домовладений. Списки муниципализированных владений по уездам Курской губ.]

⁴¹ Чалых Н.Н. Рыльск. С. 329-341.

строению. Но в архивных документах применительно к данному местоположению фамилия А.Н. Пичугина не фигурирует. Как вывод: либо сведения Н.Н. Чалых о кондитерском производстве А.Н. Пичугина не совсем точны (оно располагалось в другом доме), либо данное производство было в исследуемом здании, но владелец А.Н. Пичугин не являлся по совместительству собственником рассматриваемого дома и домовладения. Косвенным подтверждением тому, что кондитерское производство в здании Объекта могло находиться, служат слова Н.Н. Чалых о том, что «в одноэтажном здании также находился цех и вспомогательные производственные помещения». Как известно из архивных материалов, за домовладелицей А.Н. Волжиной числилось два дома, а дом по улице Ленина, 67, являющийся соседним зданием, как раз одноэтажный.

Газета «Районные будни», редакция которой располагалась в исследуемом здании в конце XX – начале XXI в., является старейшей газетой города Рыльска и Рыльского района. Первый ее номер вышел в печать 23 ноября 1918 г., и с тех пор было выпущено более 13 тысяч номеров периодического издания. За свою историю газета выпускалась под разными названиями: «Известия Рыльского революционного комитета», «Рыльская правда», «За изобилие». В 1989 г. газета получила свое настоящее название «Районные будни», под которым продолжает выпускаться до сих пор⁴².

В настоящее время помещения Объекта занимают различные организации.

Историко-архитектурные исследования

Объект западным фасадом обращен к улице Ленина, северным – к улице Дзержинского, и стоит на их красных линиях.

Здание Объекта двухэтажное: первый этаж – кирпичный, второй, как указано в техническом паспорте, – рубленый из бревен, облицованных кирпичом. Декоративное решение здания довольно скромное. Его углы декорированы широкими пилястрами, также пилястрами отделен сегмент в южной части западного фасада. На уровне первого этажа в данном сегменте расположен один из входов в здание, другой вход более позднего происхождения устроен посреди северного фасада. Как указывается в архитектурном описании из «Проекта охранных зон г. Рыльска Курской обл.» 1990 г., центральная часть фасада по улице Дзержинского (северного фасада) еще по состоянию на конец XX в. была выделена лопатками, рустованными на уровне первого этажа. Однако в настоящее время указанные лопатки на

⁴² Редакция газеты «Районные будни» [Электронный ресурс]. Рыльск, 2019-2022. URL: <https://raybudni.ru/redakcija-gazety-rajonnye-budni/> (дата обращения: 20.05.2022)

северном фасаде не выявлены. Оконные проемы первого и второго этажей со стороны уличных фасадов ранее имели лучковые перемычки и обрамления, совпадающие по форме с проемами. В настоящее время сами оконные проемы имеют прямоугольную форму (одно из окон первого этажа со стороны западного фасада заложено), при этом изогнутые обрамления сохранены. Также сохранились карнизы: межэтажный и венчающий, довольно широкий и ступенчатый.

Со стороны дворовых фасадов здания наблюдается много перестроений, имеются позднейшие пристройки. Внутренние конструкции строения, согласно данным из технического паспорта, по состоянию на начало XXI в. имели глубокие осадочные трещины как в стенах, так и в фундаменте, а также ряд иных дефектов. При этом историко-архитектурный облик уличных фасадов здания до настоящего времени дошел преимущественно в целостном виде.

Краткое описание Объекта. Объемно-планировочные, композиционные и декоративные особенности

Объект расположен по адресу: Курская обл., г. Рыльск, на пересечении улиц Ленина и Дзержинского, в центральной части города.

Участок выявленного объекта культурного наследия «Дом жилой», кон. XIX - нач. XX вв. имеет небольшой уклон рельефа вдоль улицы Ленина. Прилегающая к Объекту территория благоустроена, с юго-восточной стороны расположен задний двор.

Современное функциональное назначение здания: нежилое административное здание.

Объемно-планировочное решение здания представлено двухэтажным зданием. Основной объем имеет прямоугольную форму в плане, к нему примыкает с южной стороны пристройка (лит, а), а также пристройка с восточной стороны, которая по своим архитектурным и объемно-пространственным характеристикам не относится к Объекту (уточняется по результатам научно-исследовательских и изыскательских работ).

Основное здание имеет кирпичные несущие стены на кирпичном ленточном фундаменте, кровельное покрытие из шифера, через крышу выходит труба. На западном фасаде по улице Ленина имеется заложённый оконный проем в уровне первого этажа, на южном фасаде - полностью и частично заложённые оконные проемы на уровне второго этажа. Оконные заполнения – пластиковые.

Отделка фасадов - кирпичная кладка оштукатурена и окрашена.

Архитектурно-художественное оформление фасадов представлено

прямоугольными оконными проемами с лучковыми завершениями; объемными наличниками; многоуровневыми консолями под окнами с кронштейнами; многоуровневыми карнизами (венчающий, межэтажный); пилястрами на фасадах, имитирующими поддерживающую кровлю капитель.

Визуальное обследование Объекта выявило незначительные трещины, повреждения штукатурного слоя, неравномерность окрасочного слоя.

Здание обеспечено коммуникациями, на фасадах размещены электропровода, водосточные трубы, блоки кондиционеров.

Общее техническое состояние Объекта, согласно актам проведения осмотра ОБУК «Инспекция по охране объектов культурного наследия Курской области» от 14.12.2021 № 286 и от 22.12.2021 №304, описано следующим образом: «Здание угловое, размещено по красной линии улиц Дзержинского и Ленина. Объект представляет собой двухэтажное кирпичное здание, прямоугольное в плане, на цоколе, в удовлетворительном состоянии. Стены фасадов оштукатурены и покрашены по кирпичу в красный цвет с выделением архитектурных элементов в белый цвет. Со стороны второстепенного фасада 2 этаж окрашен в белый цвет. Визуально наблюдаются неравномерность окрасочного слоя, сколы и следы намокания цоколя, незначительные трещины и механические повреждения штукатурного слоя. Межэтажный карниз простой профилировки разделяет первый и второй этажи. Оконные заполнения заменены на пластиковые стеклопакеты. Со стороны торцевого фасада здания, выходящего на ул. Ленина, заложено окно. Кровля вальмовая, выполненная по деревянной стропильной системе, в удовлетворительном состоянии. Водосточные желоба и трубы присутствуют, водосток организованный. Отмостка – асфальтобетонная, в удовлетворительном состоянии. Со стороны торцевого фасада здания выполнена пристройка».

Исследования современной территории Объекта

«Дом жилой», кон. XIX - нач. XX вв. расположен в городе Рыльск, Рыльском районе Курской области.

Город Рыльск расположен в западной части Курской области на берегах рек Сейм и Рыло, в 104 километрах от Курска. Город находится на пересечении федеральной и региональной дорог: «Курск – Льгов – Рыльск – граница с Украиной» и «Хомутовка – Рыльск – Глушково».

Город Рыльск граничит: на юге, западе и севере – с Пригородненским сельсоветом; на востоке – с Малогнеушевским сельсоветом.

Существующая городская черта г. Рыльска утверждена на основании Устава муниципального образования «город Рыльск» Рыльского района

Курской области, зарегистрированного распоряжением администрации Курской области №513-р от 19.08.2005 г. и включает площадь 1338 га.

Существующая планировка города Рыльск имеет сложную структуру улично-дорожной сети. Исторический центр города имеет шахматную сетку улиц, средний размер квартала – 4 га. В периферийных кварталах города преобладает линейная структура уличной сетки города.

Планировочно можно выделить следующие зоны: жилая зона, общественно-деловая зона, промышленная зона, зона инженерной инфраструктуры, зона транспортной инфраструктуры, зона сельскохозяйственного использования, зона рекреационного назначения, зона историко-культурного назначения, зона специального назначения.

Жилая застройка представлена, в основном, малоэтажными индивидуальными домами, в меньшей степени – среднеэтажными, многоэтажная застройка незначительна (небольшими участками в центральной и восточной частях города).

Общественно-деловая зона сосредоточена в центре города на улицах К. Либкнехта, Ленина, Советской площади. Здесь сосредоточены практически все административно-деловые объекты, объекты культуры и образования.

Территория Объекта находится в исторически сложившейся градостроительной среде центральной части города Рыльска, в квартале, с запада ограниченном улицей Ленина, с севера – улицей Дзержинского, с востока – Советской площадью, с юга – улицей Карла Либкнехта.

Здание Объекта западным фасадом выходит на красную линию застройки улицы Ленина, северным фасадом - на красную линию застройки улицы Дзержинского и отделено от проезжей части тротуаром и зеленой зоной. Вдоль улиц Ленина и Дзержинского высажены крупномерные деревья, кроны которых закрывают фасад Объекта и дальние перспективные виды в летний период.

Нечетные и четная стороны улиц сформированы преимущественно малоэтажной застройкой.

В непосредственной близости от Объекта, севернее, на противоположной стороне улицы Дзержинского, расположен объект культурного наследия регионального значения «Дом Филимонова», сер. XIX в., Курская область, г. Рыльск, ул. Ленина, 63, с восточной стороны от Объекта расположен объект культурного наследия регионального значения «Аптека», Курская область, г. Рыльск, ул. Дзержинского, 17, с южной стороны - выявленный объект культурного наследия «Здание лавки», кон. XIX - нач. XX вв., Курская область, Рыльский район, г. Рыльск, ул. Ленина, д.67, с западной стороны, на противоположной стороне улицы Ленина, расположен

выявленный объект культурного наследия «Дом жилой», кон. XIX - нач. XX вв., Курская область, г. Рыльск, ул. Дзержинского, д. 21.

Таким образом, исследуемый Объект является неотъемлемой частью сохранившихся элементов исторической застройки г. Рыльск, формировавшейся на протяжении XIX – начала XX вв. и в значительной степени сохранившейся до наших дней.

Территория месторасположения Объекта в планировочной и градостроительной структуре Рыльска, обладая несомненной историко-культурной ценностью, коррелирует с элементами исторической застройки (конец XIX – начала XX века), сохранившейся на территории г. Рыльск.

И несмотря на то, что здание Объекта частично окружено более поздней застройкой, оно не утрачивает своей композиционной значимости в общем контексте городской архитектуры.

Перечень использованных для проведения экспертизы нормативных правовых актов, специальной, технической и справочной литературы:

1. Федеральный закон от 25.06.2002 № 73-ФЗ «Об объектах культурного наследия (памятниках истории и культуры) народов Российской Федерации».

2. Федеральный закон от 24.07.2007 № 221-ФЗ «О государственном кадастре недвижимости».

3. Земельный кодекс Российской Федерации от 25.10.2001 № 136-ФЗ.

4. Градостроительный кодекс Российской Федерации от 29.12.2004 № 190-ФЗ.

5. Постановление Правительства Российской Федерации от 15.07.2009 № 569 «Об утверждении Положения о государственной историко-культурной экспертизе».

6. Приказ Министерства культуры Российской Федерации от 02.07.2015 № 1905 «Об утверждении порядка проведения работ по выявлению объектов, обладающих признаками объекта культурного наследия, и государственному учету объектов, обладающих признаками объекта культурного наследия».

7. Приказ Министерства культуры Российской Федерации от 04.06.2015 № 1745 «Об утверждении требований к составлению проектов границ территорий объектов культурного наследия».

8. Приказ Министерства культуры Российской Федерации от 13.01.2016 № 28 «Об утверждении Порядка определения предмета охраны объекта культурного наследия, включенного в Единый государственный реестр объектов культурного наследия (памятников истории и культуры)

народов Российской Федерации в соответствии со статьей 64 Федерального закона от 25 июня 2002 г. № 73-ФЗ «Об объектах культурного наследия (памятниках истории и культуры) народов Российской Федерации».

9. Закон Курской области от 29 декабря 2005 года № 120-ЗКО «Об объектах культурного наследия».

10. Постановление главы Администрации Курской области от 28.04.1992 № 210 «Об утверждении зон охраны памятников истории и культуры г. Рыльска».

Библиографический список

1. Кашкин А.В. Краткий очерк рыльской археологии / А.В. Кашкин // Рыльск и рыляне в отечественной и зарубежной истории и культуре: Сборник материалов межрегиональной научной конференции (г. Рыльск, 3 июня 2011 г.) / ред.-сост. А.И. Раздорский. – Рыльск: РАТКГА – филиал МГТУГА, 2012. – С. 10-14.

2. Курский край. Научно-популярная серия в 20 томах. Т. 4. История города от Средневековья к Новому времени: X-XVII вв. / Курск: Изд. ООО «Учитель», 1999. – 292 с.

3. Ларионов С.И. Описание Курского наместничества из древних и новых разных о нем известий вкратце / С.И. Ларионов. – Москва: Вольная тип. Пономарева, 1786. – 188 с.

4. Терещенко А.А. Рыльск в структуре региональной торговли во второй половине XIX в. / А.А. Терещенко // Рыльск и рыляне в отечественной и зарубежной истории и культуре: Сборник материалов межрегиональной научной конференции (г. Рыльск, 3 июня 2011 г.) / ред.-сост. А.И. Раздорский. – Рыльск: РАТКГА – филиал МГТУГА, 2012. – С. 146-152.

5. Чалых Н.Н. Рыльск / Н.Н. Чалых. – Курск, 2006. – 687 с.

Неопубликованные источники

6. Областное казенное учреждение «Государственный архив Курской области» (ОКУ «ГАКО»). Ф. 302. Оп. 1. Д. 438.

7. ОКУ «ГАКО». Ф. 621. Оп. 2. Д. 7411.

8. ОКУ «ГАКО». Ф. 621. Оп. 2. Д. 7412.

9. ОКУ «ГАКО». Ф. 621. Оп. 2. Д. 7412а.

10. ОКУ «ГАКО». Ф. Р-200. Оп. 1. Д. 26.

11. ОКУ «ГАКО». Ф. Р-2493. Оп. 1. Д. 110.

12. ОКУ «ГАКО». Ф. Р-2493. Оп. 1. Д. 129.

Электронные ресурсы

13. Администрация города Рыльска [Электронный ресурс]. – Администрация города Рыльска. – Рыльск, 2017-2022. – Режим доступа: <http://www.admrylsk46.ru/>

14. План города Рыльска Курской Губернии 1:4К 1866 года [Электронный ресурс]. – Retromap. – 2022. – Режим доступа: http://retromap.ru/1418661_z18_51.574639,34.677829

15. Просецкий В.А. Рыльск [Электронный ресурс]. – Курск дореволюционный. – Курск, 2002-2022. – Режим доступа: <http://old-kursk.ru/book/rylsk/index.html>

16. Редакция газеты «Районные будни» [Электронный ресурс]. – Районные будни. – Рыльск, 2019-2022. – Режим доступа: <https://raybudni.ru/redakcija-gazety-rajonnye-budni/>

Обоснование выводов экспертизы:

Экспертное заключение подготовлено по результатам изучения и анализа представленных на экспертизу документов и основано на содержании Федерального закон от 25.06.2002 № 73-ФЗ «Об объектах культурного наследия (памятниках истории и культуры) народов Российской Федерации».

В рамках государственной историко-культурной экспертизы проведены историко-культурные, историко-архивные, историко-архитектурные, историко-градостроительные, историко-биографические, библиографические исследования путем изучения, анализа, синтеза и системного подхода при составлении иконографии, библиографии и иконологическом анализе Объекта и изменения его исторического облика, функциональном, ландшафтном анализе территории, историко-генетический анализе планировочной организации исследуемой территории расположения Объекта.

В целях принятия объективного решения об обоснованности включения Объекта в Реестр, определения предмета охраны - произведено визуальное обследование - осмотр и фотофиксация Объекта, окружающей его застройки и градостроительной ситуации с целью исследования данных о его состоянии, визуализации планировочной структуры района расположения Объекта.

Результаты исследований представлены в приложении к настоящему акту экспертизы, в том числе в исторической иконографии с перечнем иллюстраций.

Описание Объекта, градостроительной ситуации и исторические сведения обобщены с учетом дополнительных материалов, собранных при проведении экспертизы, сведений по истории освоения и застройки района, строительства Объекта, а также архивных и библиографических источников.

«Дом жилой», кон. XIX - нач. XX вв. (Курская область, Рыльский район, г. Рыльск, ул. Дзержинского, 19) выявлен как объект, представляющий

историческую, архитектурную и культурную ценность, в 1995 г., и под номером 2157 включен в Список вновь выявленных объектов, представляющих историческую, научную, художественную или иную культурную ценность, утвержденный председателем комитета по культуре и искусству администрации области П.И. Надеиным 16.01.1995.

«Дом жилой», кон. XIX - нач. XX вв. (Курская область, Рыльский район, г. Рыльск, ул. Ленина, 65) выявлен как объект, представляющий историческую, архитектурную и культурную ценность, в 1995 г., и под номером 2197 включен в Список вновь выявленных объектов, представляющих историческую, научную, художественную или иную культурную ценность, утвержденный председателем комитета по культуре и искусству администрации области П.И. Надеиным 16.01.1995.

Согласно акту проведения осмотра выявленного объекта культурного наследия «Дом жилой, кон. XIX - нач. XX вв.», расположенного по адресу: Курская обл., г. Рыльск, ул. Ленина д.65 от 14.12.2021 № 286 и акту проведения осмотра выявленного объекта культурного наследия «Дом жилой, кон. XIX - нач. XX вв.», расположенного по адресу: Курская обл., г. Рыльск, ул. Дзержинского д.19 от 22.12.2021 № 304, сотрудниками ОБУК «Инспекция по охране объектов культурного наследия Курской области» установлено, что здание угловое, размещено по красной линии улиц Дзержинского и Ленина, по ул. Дзержинского оно числится как выявленный объект культурного наследия «Дом жилой, кон. XIX - нач. XX вв.», расположенный по адресу: Курская обл., г. Рыльск, ул. Дзержинского д.19; по ул. Ленина оно числится как выявленный объект культурного наследия «Дом жилой, кон. XIX - нач. XX вв.», расположенный по адресу: Курская обл., г. Рыльск, ул. Ленина д.65. Вместе с тем, здание является единым объектом. Таким образом, в данных актах проведения осмотра сотрудниками ОБУК «Инспекция по охране объектов культурного наследия Курской области» представлены фотофиксация и описание одного и того же здания.

По результатам натурной фотофиксации установлено, здание по адресу ул. Ленина, 65 / ул. Дзержинского, 19 представляет собой единое строение, занимает угловое положение на пересечении указанных улиц.

Объект расположен по нечетной стороне улицы Ленина, справа от Объекта (южнее) находится здание по адресу: ул. Дзержинского, 67 – выявленный объект культурного наследия «Здание лавки», кон. XIX - нач. XX вв., слева от Объекта (севернее), через ул. Дзержинского, находится здание по адресу: ул. Ленина, 63 – объект культурного наследия регионального значения «Дом Филимонова», кон. XIX в.

По нечетной стороне ул. Дзержинского справа от Объекта (западнее), через ул. Ленина, находится здание по адресу: ул. Дзержинского, 21 – выявленный объект культурного наследия «Дом жилой», кон. XIX - нач. XX вв., слева от Объекта (восточнее) находится здание по адресу: ул. Дзержинского, 17 – объект культурного наследия регионального значения «Аптека», кон. XIX - нач. XX вв.

Иных объектов, соответствующих данным правоустанавливающих документов и описаниям Объектов, не выявлено.

На основании вышеизложенного можно сделать вывод, что выявленный объект культурного наследия «Дом жилой, кон. XIX - нач. XX вв.», расположенный по адресу: Курская обл., г. Рыльск, ул. Дзержинского д.19 и выявленный объект культурного наследия «Дом жилой, кон. XIX - нач. XX вв.», расположенный по адресу: Курская обл., г. Рыльск, ул. Ленина д.65, являются единым зданием, расположенным на пересечении улиц Ленина и Дзержинского, и, соответственно, единым Объектом.

В соответствии со статьей 3 Федерального закона от 25.06.2002 № 73-ФЗ «Об объектах культурного наследия (памятниках истории и культуры) народов Российской Федерации» к объектам культурного наследия относятся объекты недвижимого имущества (включая объекты археологического наследия) и иные объекты с исторически связанными с ними территориями, произведениями живописи, скульптуры, декоративно-прикладного искусства, объектами науки и техники и иными предметами материальной культуры, возникшие в результате исторических событий, представляющие собой ценность с точки зрения истории, археологии, архитектуры, градостроительства, искусства, науки и техники, эстетики, этнологии или антропологии, социальной культуры и являющиеся свидетельством эпох и цивилизаций, подлинными источниками информации о зарождении и развитии культур.

В качестве основных критериев для отнесения объекта, обладающего историко-культурной ценностью, к объектам культурного наследия согласно Федеральному закону от 25.06.2002 № 73-ФЗ можно отнести:

- градостроительную ценность - влияние памятника на окружающее пространство, его организующая и доминирующая роль, либо ансамблевый характер застройки территории;

- архитектурно-строительную ценность - стилевая выразительность, индивидуальность, персонификация авторства, использование при проектировании и строительстве тех или иных передовых приемов, методов и материалов;

- художественно-эстетическую ценность - степень эмоционального

воздействия на наблюдателя, которая может быть сформулирована с использованием архитектурных, искусствоведческих или медико-психологических терминов;

- мемориальную ценность объекта, при определении которой следует учитывать значимость личностей и (или) событий для территории или значительного количества людей, а также подлинность объекта и достоверность информации, приводимой в качестве доказательства «мемориальной ценности» объекта.

По результатам исследований экспертом сделаны следующие заключения в отношении рассматриваемого объекта:

1. Историко-градостроительная значимость:

Возникновение Объекта напрямую связано с непрерывным развитием города Рыльск в конце XIX – начале XX века. Появление Объекта стало характерным свидетельством развития и обновления архитектурного ансамбля города.

Здание Объекта играет градостроительную роль в формировании угла застройки на пересечении улиц Ленина и Дзержинского (в прошлом – Преображенской и Архангельской улиц).

Объект располагается в окружении жилых и административных построек, к настоящему моменту являющимися объектами культурного наследия регионального значения и выявленными объектами культурного наследия.

Таким образом, Объект является неотъемлемой частью сохранившихся элементов исторической застройки г. Рыльска, формировавшейся на протяжении XIX – начала XX вв.

Территория месторасположения Объекта в планировочной и градостроительной структуре г. Рыльска обладает несомненной историко-культурной ценностью, коррелирует с элементами целостной исторической застройки (конца XIX – начала XX века), сохранившейся на территории города.

Несмотря на то, что здание Объекта частично окружено более поздней застройкой, оно сохраняет свою композиционную значимость в общем контексте городской архитектуры.

2. Архитектурно-строительная, художественная и эстетическая значимость:

Историко-архивные изыскания в отношении Объекта позволяют датировать его возникновение концом XIX в. – началом XX века.

Первоначально здание Объекта представляло собой двухэтажное кирпичное строение прямоугольной формы в плане. Позднее со стороны

южного фасада была выстроена пристройка.

В настоящее время архитектурно-художественное оформление фасадов представлено прямоугольными оконным проемами с лучковыми завершениями; объемными наличниками; многоуровневыми консолями под окнами с кронштейнами; многоуровневыми карнизами (венчающий, межэтажный); пилястрами на фасадах, имитирующими поддерживающую кровлю капитель.

В настоящее время наружный историко-архитектурный облик здания, построенного в конце XIX – начале XX века, продолжает сохраняться в целостности.

Таким образом, Объект обладает особенностями памятника архитектуры и градостроительства конца XIX – начала XX века, выступает элементом сложившейся исторической застройки.

3. Историко-культурная и мемориальная значимость:

Историко-культурную и мемориальную ценность Объекта обуславливает его принадлежность к исторической застройке, возникшей в конце XIX – начале XX вв. в период активного расширения жилой застройки Рыльска.

История возникновения Объекта неразрывно связана с развитием города Рыльска конца XIX – начала XX вв.

Также история Объекта связана с историей старейшей газеты города Рыльска и Рыльского района «Районные будни», редакция которой располагалась в исследуемом здании в конце XX – начале XXI в. Первый номер газеты вышел в печать 23 ноября 1918 г., и с тех пор было выпущено более 13 тысяч номеров периодического издания. За свою историю газета выпускалась под разными названиями: «Известия Рыльского революционного комитета», «Рыльская правда», «За изобилие». В 1989 г. газета получила свое настоящее название «Районные будни», под которым продолжает выпускаться до сих пор.

Таким образом, Объект репрезентует историю города Рыльска; историю расширения и развития его территории.

На основании имеющихся документов, материалов, результатов натурного и историко-культурных исследований, библиографических и архивных сведений эксперт пришел к следующим выводам:

- местоположение Объекта в исторической застройке города, его объемно-пространственные, эстетико-художественные и архитектурные решения определяют его историко-культурную значимость как ценного элемента архитектурно-градостроительной среды;
- Объект обладает историко-архитектурной, градостроительной,

архитектурно-художественной, эстетической и мемориальной ценностью, имеющей особое значение для истории и культуры г. Рыльска.

Документы, представленные на экспертизу Заказчиком, а также дополнительные материалы, собранные в процессе экспертизы, проведенные историко-культурные натурные исследования позволили эксперту определить границы территории, и особенности Объекта, подлежащие обязательному сохранению в качестве предмета охраны. Проведенные в ходе настоящей экспертизы историко-градостроительные, историко-архитектурные, архивные, иконографические и натурные исследования являются достаточным обоснованием границ территории и предмета охраны Объекта.

Сведения, полученные в результате проведенных исследований, и изученные в рамках экспертизы материалы являются достаточным основанием для отнесения Объекта к объектам культурного наследия местного (муниципального) значения согласно действующему законодательству Российской Федерации в сфере государственной охраны культурного наследия.

ВЫВОДЫ ЭКСПЕРТИЗЫ:

Включение в Единый государственный реестр объектов культурного наследия (памятников истории и культуры) народов Российской Федерации выявленного объекта культурного наследия «Дом жилой», кон. XIX - нач. XX вв., Курская область, Рыльский район, г. Рыльск, ул. Ленина, 65, **ОБОСНОВАНО (положительное заключение).**

Сведения о наименовании объекта: «Дом жилой».

Сведения о времени возникновения или дате создания объекта: кон. XIX - нач. XX вв.

Сведения о местонахождении объекта (адрес объекта или при его отсутствии описание местоположения объекта): Курская область, Рыльский район, г. Рыльск, ул. Ленина, 65 / ул. Дзержинского, 19.

Сведения о категории историко-культурного значения объекта: объект культурного наследия местного (муниципального) значения.

Сведения о виде объекта: памятник.

Сведения об общей видовой принадлежности объекта: памятник градостроительства и архитектуры.

Исходя из ценностных характеристик Объекта и его местонахождения, послуживших основанием для включения Объекта в Реестр и подлежащих обязательному сохранению, предлагается описание особенностей Объекта, являющихся основаниями для включения его в Реестр и подлежащих обязательному сохранению (проект предмета охраны объекта культурного

наследия) согласно приложению № 1 к настоящему заключению экспертизы, сведения о границах территории Объекта, включая графическое описание местоположения этих границ, перечень координат характерных точек границ в системе координат, установленной для ведения Единого государственного реестра недвижимости, режим использования территории объекта культурного наследия согласно приложению № 2 к настоящему заключению экспертизы.

Включение в Единый государственный реестр объектов культурного наследия (памятников истории и культуры) народов Российской Федерации выявленного объекта культурного наследия «Дом жилой», кон. XIX - нач. XX вв., расположенного по адресу: Курская область, Рыльский район, г. Рыльск, ул. Дзержинского, 19, **НЕ ОБОСНОВАНО (отрицательное заключение)** в связи с тем, что фактически выявленный объект культурного наследия «Дом жилой», кон. XIX - нач. XX вв., расположенный по адресу: Курская обл., г. Рыльск, ул. Дзержинского д.19 и выявленный объект культурного наследия «Дом жилой», кон. XIX - нач. XX вв., расположенный по адресу: Курская обл., г. Рыльск, ул. Ленина д.65, являются единым зданием, расположенным на пересечении улиц Ленина и Дзержинского.

Список приложений к настоящему акту экспертизы:

Приложение № 1.	Проект предмета охраны объекта культурного наследия местного (муниципального) значения «Дом жилой», кон. XIX - нач. XX вв., расположенного по адресу: Курская область, Рыльский район, г. Рыльск, ул. Ленина, 65 / ул. Дзержинского, 19.
Приложение № 2.	Проект границ территории объекта культурного наследия местного (муниципального) значения «Дом жилой», кон. XIX - нач. XX вв., расположенного по адресу: Курская область, Рыльский район, г. Рыльск, ул. Ленина, 65 / ул. Дзержинского, 19.
Приложение № 3.	Материалы фотофиксации Объекта на 23.05.2022.
Приложение № 4.	Материалы исторической иконографии.
Приложение № 5.	Перечень документов и материалов, собранных и полученных при проведении экспертизы:
1.	Список вновь выявленных объектов, представляющих историческую, научную, художественную или иную культурную ценность, утвержденный Председателем комитета по культуре и искусству администрации области П.И. Надеиным от 16.01.1995 г.

2.	Постановление главы Администрации Курской области от 28.04.1992 № 210 «Об утверждении зон охраны памятников истории и культуры г. Рыльска».
3.	Технический паспорт на здание (здания) и земельный участок №65 по улице Ленина, г. Рыльск Курской области.
4.	Акт проведения осмотра выявленного объекта культурного наследия «Дом жилой, кон. XIX - нач. XX вв.», расположенного по адресу: Курская обл., г. Рыльск, ул. Ленина, д. 65 от 14.12.2021 № 286.
5.	Акт проведения осмотра выявленного объекта культурного наследия «Дом жилой, кон. XIX - нач. XX вв.», расположенного по адресу: Курская обл., г. Рыльск, ул. Дзержинского, д. 19 от 22.12.2021 № 304.
6.	Выписка из Единого государственного реестра недвижимости об объекте недвижимости (здание), расположенном по адресу в соответствии с ФИАС: Курская область, р-н. Рыльский, г. Рыльск, ул. Ленина, д. 65 от 20.04.2022.
7.	Список домовладельцев города Рыльска с указанием улиц, на которых были расположены их дома в 1902 г. Ф. 302, оп.1, д.438, л.3, 8.
8.	Анкеты на муниципализированные дома г. Рыльска за 1921 г. Ф. Р-2493, оп.1, д.110, л.121.
9.	Доклады, отчеты и сведения о работе коммунального отдела за 1922. Списки домовладений, находящихся в ведении коммунального отдела. Ф. Р-2493, оп.1, д.129, л.43 об., 44
10.	Протоколы заседаний коллегии и уездных комиссий по демунципализации домовладений. Списки муниципализированных владений по уездам Курской губ. Ф. Р-200, оп.1, д.26, л.177.
11.	Письмо областного бюджетного учреждения культуры «Инспекция по охране и использованию объектов культурного наследия (памятников истории и культуры) Курской области» от 06.05.2022 № 677 о направлении запрашиваемой информации.
12.	Письмо областного бюджетного учреждения культуры «Инспекция по охране и использованию объектов культурного наследия (памятников истории и культуры) Курской области» от 01.06.2022 № 841 о направлении запрашиваемой информации.
13.	Письмо Администрации города Рыльска от 31.05.2022 № 1315 о предоставлении запрашиваемой информации.
14.	Письмо ОКУ «Госархив Курской области» от 30.05.2022 № 07-12/190-2022/Т о направлении скан-копий архивных дел.

Настоящее заключение государственной историко-культурной экспертизы оформлено в электронном виде и подписано усиленной квалифицированной электронной подписью эксперта Федосеевой Елены Михайловны и ООО «НИИ РПИИКЭ».

Дата оформления заключения экспертизы: 02 июня 2022 года.

Государственный эксперт
по проведению государственной
историко-культурной экспертизы

Е.М. Федосеева

ООО «НИИ РПИИКЭ»

**Проект предмета охраны объекта культурного наследия местного
(муниципального) значения «Дом жилой», кон. XIX - нач. XX вв.,
расположенного по адресу: Курская область, г. Рыльск,
ул. Ленина, 65 / ул. Дзержинского, 19**

Градостроительные характеристики объекта:

- местоположение и градостроительные характеристики здания кон. XIX - нач. XX вв., его роль в композиционно-планировочной структуре исторического центра г. Рыльск; градостроительная роль в формировании угла застройки на пересечении улиц Ленина и Дзержинского, обращено двумя своими фасадами (западным и северным) к двум вышеназванным улицам и стоит на их красных линиях.

**Архитектурные и объемно-пространственные характеристики,
конструктивные элементы объекта:**

- объемно-пространственная композиция двухэтажного здания кон. XIX - нач. XX вв. прямоугольного объема, перекрытого вальмовой кровлей (без учета поздней пристройки с южной стороны);

- капитальные стены кон. XIX - нач. XX вв., их конструкция и материал: кирпич (первый этаж), второй этаж - сруб из бревен, облицованный кирпичом (уточняется в процессе проведения комплексных научных исследований и осуществления производства реставрационных работ);

- объемно-планировочное решение здания кон. XIX - нач. XX вв. в пределах капитальных стен и перекрытий (без учета поздней пристройки с южной стороны);

- крыша, ее конструкция, конфигурация, материал, характер кровельного покрытия и стропильной системы в ред. кон. XIX - нач. XX вв., в том числе высотные отметки по венчающему карнизу и коньку кровли, месторасположение печной трубы;

- композиционное решение оформление фасадов здания кон. XIX - нач. XX вв., включая размер, форму, местоположение и оформление оконных и дверных проемов, включая заложенный оконный проем в уровне первого этажа западного фасада (по ул. Ленина), полностью и частично заложенные оконные проемы на уровне второго этажа южного фасада, а также разобранный западный фасад (по ул. Ленина) для устройства дверного проема (уточняется в процессе проведения комплексных научных исследований и осуществления производства реставрационных работ);

- архитектурно-художественное оформление фасадов кон. XIX - нач. XX вв., включая прямоугольные оконные проемы с лучковыми завершениями; объемные наличники, совпадающие по форме с проемами, многоуровневые консоли под окнами с кронштейнами; многоуровневые ступенчатые карнизы (межэтажный, венчающий); пилястры на фасадах, имитирующие поддерживающую кровлю капитель;

- способ и вид отделки фасадов в ред. кон. XIX - нач. XX вв.: кирпичная кладка оштукатурена и окрашена; колористические решения фасадов уточняются в процессе проведения комплексных научных исследований и осуществления производства реставрационных работ;

- оконные и дверные заполнения столярные в ред. кон. XIX - нач. XX вв., включая материал и рисунок расстекловки (уточняется в процессе проведения комплексных научных исследований).

Предмет охраны может быть дополнен в процессе комплексных научных исследований и осуществления производства реставрационных работ.

Текстовое описание особенностей	Фотографическое изображение особенностей
Градостроительные характеристики объекта:	
<p>- местоположение и градостроительные характеристики здания кон. XIX - нач. XX вв., его роль в композиционно-планировочной структуре исторического центра г. Рыльск; градостроительная роль в формировании угла застройки на пересечении улиц Ленина и Дзержинского, обращено двумя своими фасадами (западным и северным) к двум вышеназванным улицам и стоит на их красных линиях.</p>	
Архитектурные и объемно-пространственные характеристики, конструктивные элементы объекта:	

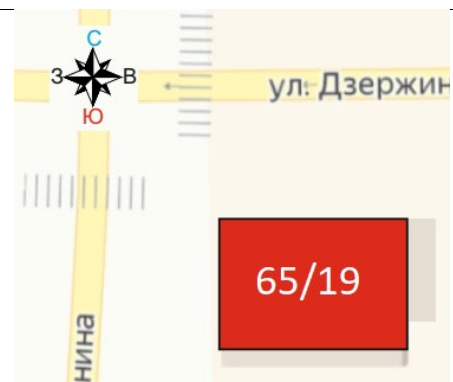
- объемно-пространственная композиция двухэтажного здания кон. XIX - нач. XX вв. прямоугольного объема, перекрытого вальмовой кровлей (без учета поздней пристройки с южной стороны);



- капитальные стены кон. XIX - нач. XX вв., их конструкция и материал: кирпич (первый этаж), второй этаж - сруб из бревен, облицованный кирпичом (уточняется в процессе проведения комплексных научных исследований и осуществления производства реставрационных работ);



- объемно-планировочное решение здания кон. XIX - нач. XX вв. в пределах капитальных стен и перекрытий (без учета поздней пристройки с южной стороны);



- крыша, ее конструкция, конфигурация, материал, характер кровельного покрытия и стропильной системы в ред. кон. XIX - нач. XX вв., в том числе высотные отметки по венчающему карнизу и коньку кровли, месторасположение печной трубы;

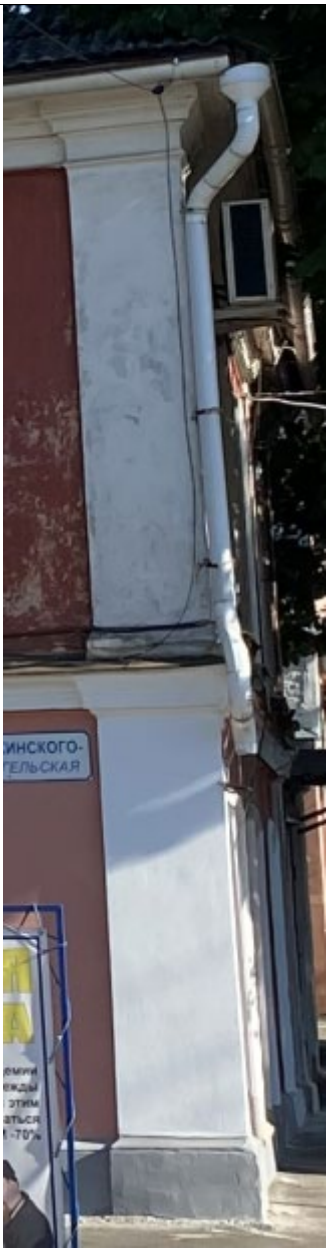



- композиционное решение оформления фасадов здания кон. XIX - нач. XX вв., включая размер, форму, местоположение и оформление оконных и дверных проемов, включая заложенный оконный проем в уровне первого этажа западного фасада (по ул. Ленина), полностью и частично заложённые оконные проемы на уровне второго этажа южного фасада, а также разобранный западный фасад (по ул. Ленина) для устройства дверного проема (уточняется в процессе проведения комплексных научных исследований и осуществления производства реставрационных работ);



- архитектурно-художественное оформление фасадов кон. XIX - нач. XX вв., включая прямоугольные оконные проемы с лучковыми завершениями; объемные наличники, совпадающие по форме с проемами, многоуровневые консоли под окнами с кронштейнами; многоуровневые ступенчатые карнизы (межэтажный, венчающий); пилястры на фасадах, имитирующие поддерживающую кровлю капитель;



	
<p>- способ и вид отделки фасадов в ред. кон. XIX - нач. XX вв.: кирпичная кладка оштукатурена и окрашена; колористические решения фасадов уточняются в процессе проведения комплексных научных исследований и осуществления производства реставрационных работ;</p>	

- оконные и дверные заполнения столярные в ред. кон. XIX - нач. XX вв., включая материал и рисунок расстекловки (уточняется в процессе проведения комплексных научных исследований).



**Проект границ территории объекта культурного наследия
местного (муниципального) значения «Дом жилой», кон. XIX - нач.
XX вв., расположенного по адресу: Курская область, г. Рыльск,
ул. Ленина, 65 / ул. Дзержинского, 19.**

В соответствии со статьей 5 Федерального закона от 25.06.2002 №73-ФЗ «Об объектах культурного наследия (памятниках истории и культуры) народов Российской Федерации» земельные участки в границах территорий объектов культурного наследия, включенных в Единый государственный реестр объектов культурного наследия (памятников истории и культуры) народов Российской Федерации, а также в границах территорий выявленных объектов культурного наследия относятся к землям историко-культурного назначения, правовой режим которых регулируется законодательством Российской Федерации и Федеральным законом от 25.06.2002 №73-ФЗ.

Требования к осуществлению деятельности в границах территории объекта культурного наследия и особый режим использования земельного участка, водного объекта или его части, в границах которых располагается объект археологического наследия установлены статьей 5.1 Федерального закона от 25.06.2002 №73-ФЗ.

Обоснование проекта границ территории объекта

Проект границ территории объекта культурного наследия выполнен в соответствии с требованиями приказа Министерства культуры Российской Федерации от 4 июня 2015 года № 1745 «Об утверждении требований к составлению проектов границ территорий объектов культурного наследия» и сформирован по результатам проведенных историко-культурных исследований.

Ранее разработанные проекты границ территорий объекта культурного наследия, в отношении которого проведены историко-культурные исследования, отсутствуют. В границах исследуемой территории отсутствуют объекты культурного наследия, выявленные объекты культурного наследия и объекты, обладающие признаками объектов культурного наследия.

Объект культурного наследия расположен на земельном участке с кадастровым номером: 46:20:270206:35 в кадастровом квартале 46:20:270206. Участок без координат границ.

Иные существующие здания, строения, инженерные сооружения и другие объекты капитального и временного строительства, а также

существующие природные объекты и территории на исследуемом участке отсутствуют.

Границы территории объекта культурного наследия предлагается устанавливать по точкам 1-11 в западной части кадастрового квартала 46:20:270206, в границах территории которого расположен объект культурного наследия.

Сведения об объекте		
№ п/п	Характеристики объекта	Описание характеристик
1	2	3
1	Местоположение объекта	Курская область, г. Рыльск, ул. Ленина, 65 / ул. Дзержинского, 19
2	Площадь объекта ± величина погрешности определения площади ($P \pm \Delta P$)	292,00 м ² ±6
3	Иные характеристики объекта	-

Перечень координат характерных (поворотных) точек границ территории объекта культурного наследия

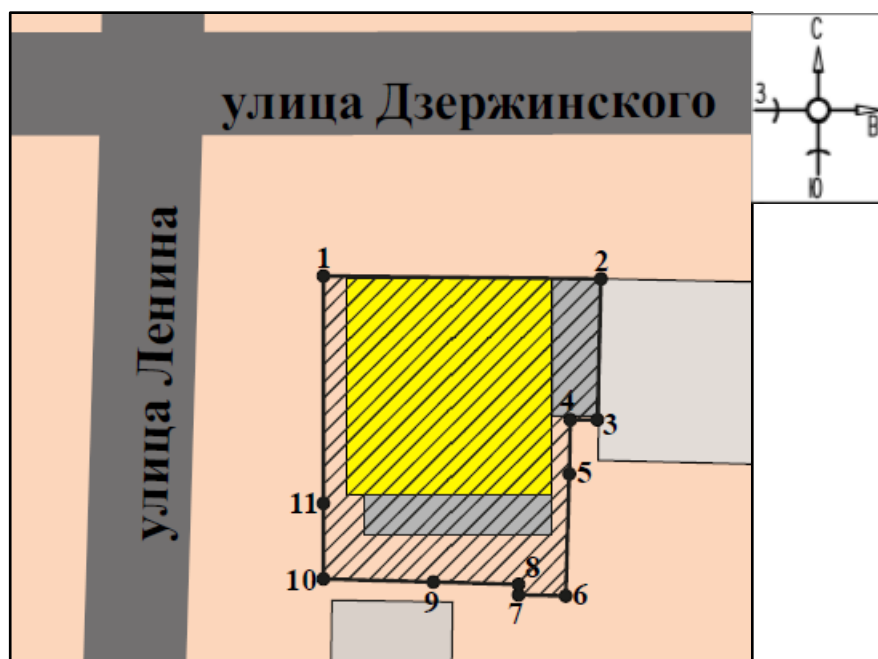
Сведения о местоположении границ объекта					
1. Система координат		МСК-46			
2. Сведения о характерных точках границ объекта					
Обозначение характерных точек границ	Координаты, м		Метод определения координат характерной точки	Средняя квадратическая погрешность положения характерной точки (Mt), м	Описание обозначения точки на местности (при наличии)
	X	Y			
1	2	3	4	5	6
1	403386,83	1194661,52	Метод спутниковых геодезических измерений (определений)	0,10	—
2	403386,66	1194678,35		0,10	
3	403378,12	1194678,13		0,10	
4	403378,12	1194676,49		0,10	
5	403374,84	1194676,43		0,10	
6	403367,45	1194676,21		0,10	
7	403367,51	1194673,35		0,10	
8	403368,15	1194673,35		0,10	
9	403368,29	1194668,18		0,10	
10	403368,48	1194661,52		0,10	

11	403373,06	1194661,52		0,10	
1	403386,83	1194661,52		0,10	

Описание местоположения границ территории объекта культурного наследия

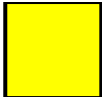


Прохождение границы		Описание прохождения границы
от точки	до точки	
1	2	3
1	2	На восток- 16,83 м;
2	3	На юг- 8,54 м;
3	4	На запад- 1,64 м;
4	5	На юг- 3,28 м;
5	6	На юг- 7,39 м;
6	7	На запад- 2,86 м;
7	8	На север- 0,64 м;
8	9	На запад- 5,17 м;
9	10	На запад- 6,66 м;
10	11	На север- 4,58 м;
11	1	На север в исходную точку- 13,77 м.

План границ территории объекта культурного наследия



Масштаб 1:500

Используемые условные знаки и обозначения:

-  - объект культурного наследия
-  - строения, сооружения, не относящиеся к объекту культурного наследия
-  - границы территории объекта культурного наследия
- 1 - обозначение характерной (поворотной) точки

Перечень земельных участков, вошедших в территорию объекта культурного наследия

Полностью	Частично
	46:20:270206:35

Режим использования территории объекта культурного наследия

Требования к осуществлению деятельности в границах территорий объектов культурного наследия устанавливаются в соответствии со статьей 5.1 Федерального закона от 25.06.2002 № 73-ФЗ «Об объектах культурного наследия (памятниках истории и культуры) народов Российской Федерации».

На территории объекта культурного наследия:

1. Разрешается:

1.1. Проведение работ по сохранению объекта культурного наследия или его отдельных элементов.

1.2. Ведение хозяйственной деятельности, не противоречащей требованиям обеспечения сохранности объекта культурного наследия и позволяющей обеспечить функционирование объекта культурного наследия в современных условиях.

1.3. Проведение работ по озеленению и благоустройству территории, направленных на формирование наиболее близкого к историческому восприятию объекта культурного наследия.

1.4. Прокладка, реконструкция, ремонт подземных инженерных коммуникаций и сооружений, не нарушающих целостность объекта культурного наследия и не создающих угрозы его повреждения, разрушения или уничтожения.

1.5. Доступность объекта культурного наследия в целях его экспонирования.

1.6. Реализация мер пожарной и экологической безопасности.

2. Запрещается:

2.1. Строительство объектов капитального строительства и увеличение объемно-пространственных характеристик существующих объектов капитального строительства.

2.2. Проведение земляных, строительных, мелиоративных и иных работ, за исключением работ по сохранению объекта культурного наследия или его отдельных элементов, сохранению историко-градостроительной или природной среды объекта культурного наследия.

2.3. Хозяйственная деятельность, ведущая к повреждению, разрушению, уничтожению объекта культурного наследия, искажению его внешнего облика.

2.4. Размещение объектов некапитального строительства, за исключением временных, связанных с проведением работ по сохранению объекта культурного наследия.

2.5. Установка на фасадах, крыше объекта культурного наследия кондиционеров, телеантенн, тарелок спутниковой связи, а также других средств технического обеспечения.

2.6. Прокладка наземных и надземных инженерных коммуникаций, кроме временных, необходимых для проведения работ по сохранению объекта культурного наследия; размещение инженерных коммуникаций на фасадах объекта культурного наследия.

2.7. Размещение рекламных конструкций на объекте культурного наследия и его территории.

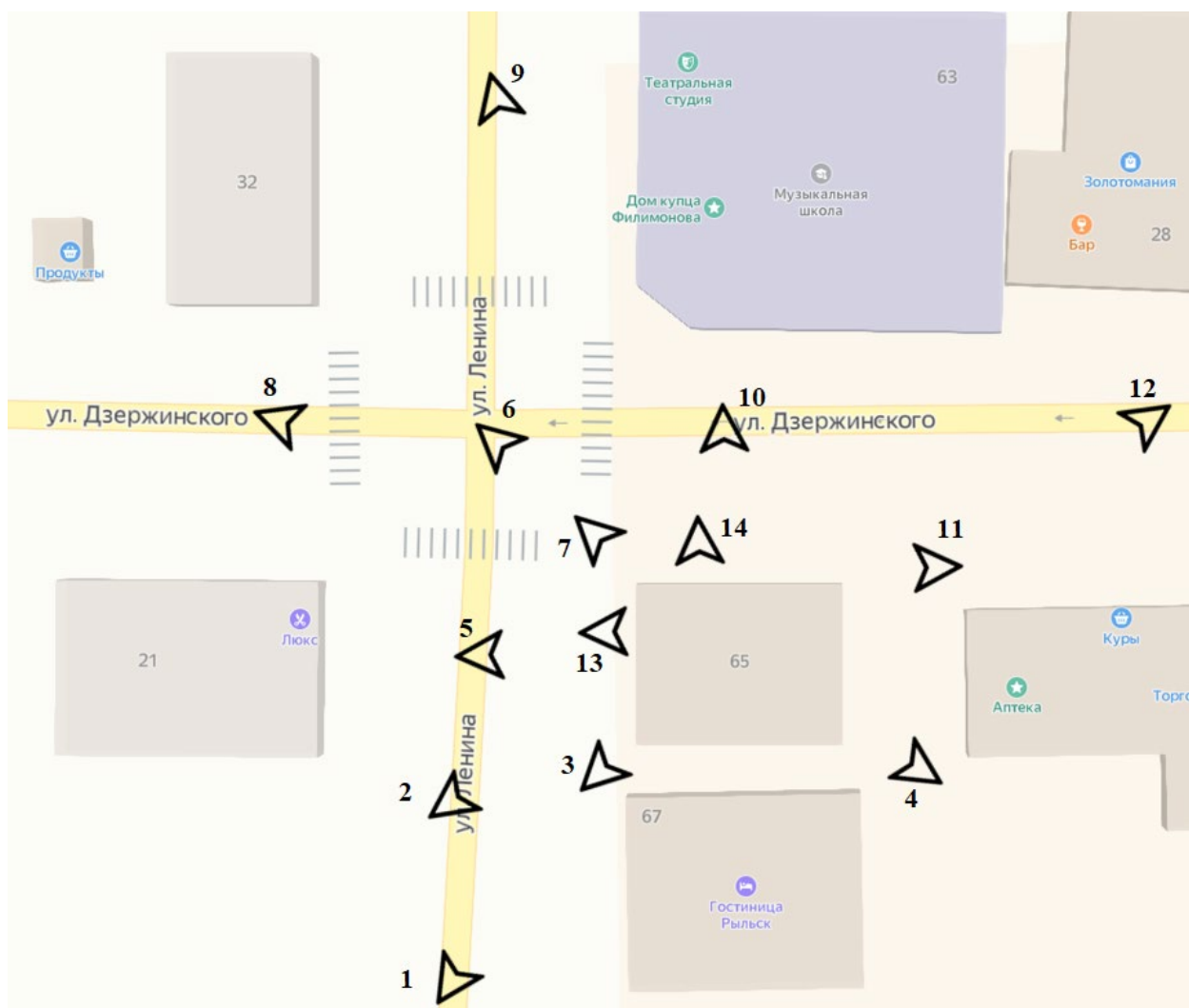
2.8. Создание разрушающих вибрационных нагрузок динамическим воздействием на грунты в зоне их взаимодействия с объектом культурного наследия.

2.9. Искажение характеристик историко-культурного ландшафта, композиционно связанного с объектом культурного наследия.

2.10. Вырубка деревьев, за исключением санитарных рубок; уничтожение травяного покрова.

Материалы фотофиксации Объекта
по состоянию на 23 мая 2022 года
автор фотофиксации: Е.М. Федосеева

Схема фотофиксации





Фотография № 1. Вид с юго-запада на Объект.



Фотография № 2. Вид с юго-запада на Объект.



Фотография № 3. Вид с юго-запада на Объект.



Фотография № 4. Вид с юго-востока на Объект. Дворовый фасад.



Фотография № 5. Вид с запада на Объект. Западный фасад.



Фотография № 6. Вид с северо-запада на Объект.



Фотография № 7. Вид с северо-запада на Объект.



Фотография № 8. Вид с северо-запада на Объект.



Фотография № 9. Вид с севера на Объект.



Фотография № 10. Вид с севера на Объект. Северный фасад.



Фотография № 11. Вид с востока на Объект. Северный фасад.



Фотография № 12. Вид с северо-востока на Объект.



Фотография № 13. Вид с запада на Объект. Западный фасад. Фрагмент.



Фотография № 14. Вид с севера на Объект. Северный фасад. Фрагмент.

Материалы исторической иконографии

Перечень иллюстраций:

1. План генерального межевания Курской губернии. Рыльский уезд. 1785 г. Фрагмент.
2. План города Рыльска, подтвержденный в 16 января 1784 года. Описание города Рыльска к 1 января 1850 года.
3. План г. Рыльска Курского наместничества. 1839 г. Полное собрание законов Российской империи. Собрание первое. Книга чертежей и рисунков. (Планы городов).
4. План города Рыльска Курской губернии. Снят в 1866 году.
5. Трехверстовка Курской области. Военно-топографическая карта. Период создания: вторая половина XIX в. Фрагмент.
6. План Рыльска. Масштаб 100 саженей в английском дюйме. Период создания: рубеж XIX-XX вв.
7. План Рыльска. Масштаб 100 саженей в английском дюйме. Период создания: рубеж XIX-XX вв.
8. План города Рыльска Курской губернии. Масштаб 50 саженей в английском дюйме. 1912 год.
9. Карта РККА М-36 (Б). Курская, Белгородская, Сумская и Полтавская области. Километровка. Представлено состояние местности на 1935-1941 гг. Фрагмент.
10. Топографические карты СССР М-36. Киев, Черкассы, Чернигов, Днепропетровск. Километровка. Представлено состояние местности на 1975-1992 гг. Фрагмент.
11. Топографическая карта Европейской России. 2000 г. Фрагмент.
12. Вид на город Рыльск со стороны реки Сейм. На переднем плане Гора Ивана Рыльского. Период создания: рубеж XIX-XX вв.
13. Виды Рыльска. Общий вид. 1913г. Вид с юга от Ильинского кладбища. Слева направо церкви: Вознесенская, Покровская, Преображенская, часовня, Успенский собор; мельница Дерюгина. На переднем плане ограда и ворота Ильинского кладбища, за ними Курская ул.
14. Виды Рыльска. Вид с горы Иоанна Рыльского. Период создания: нач.20 в.
15. Рыльск. Общий вид. Период создания: нач.20 в.

16. Виды города Рыльска. Преображенская улица (современная улица Ленина). Период создания: рубеж XIX-XX вв.

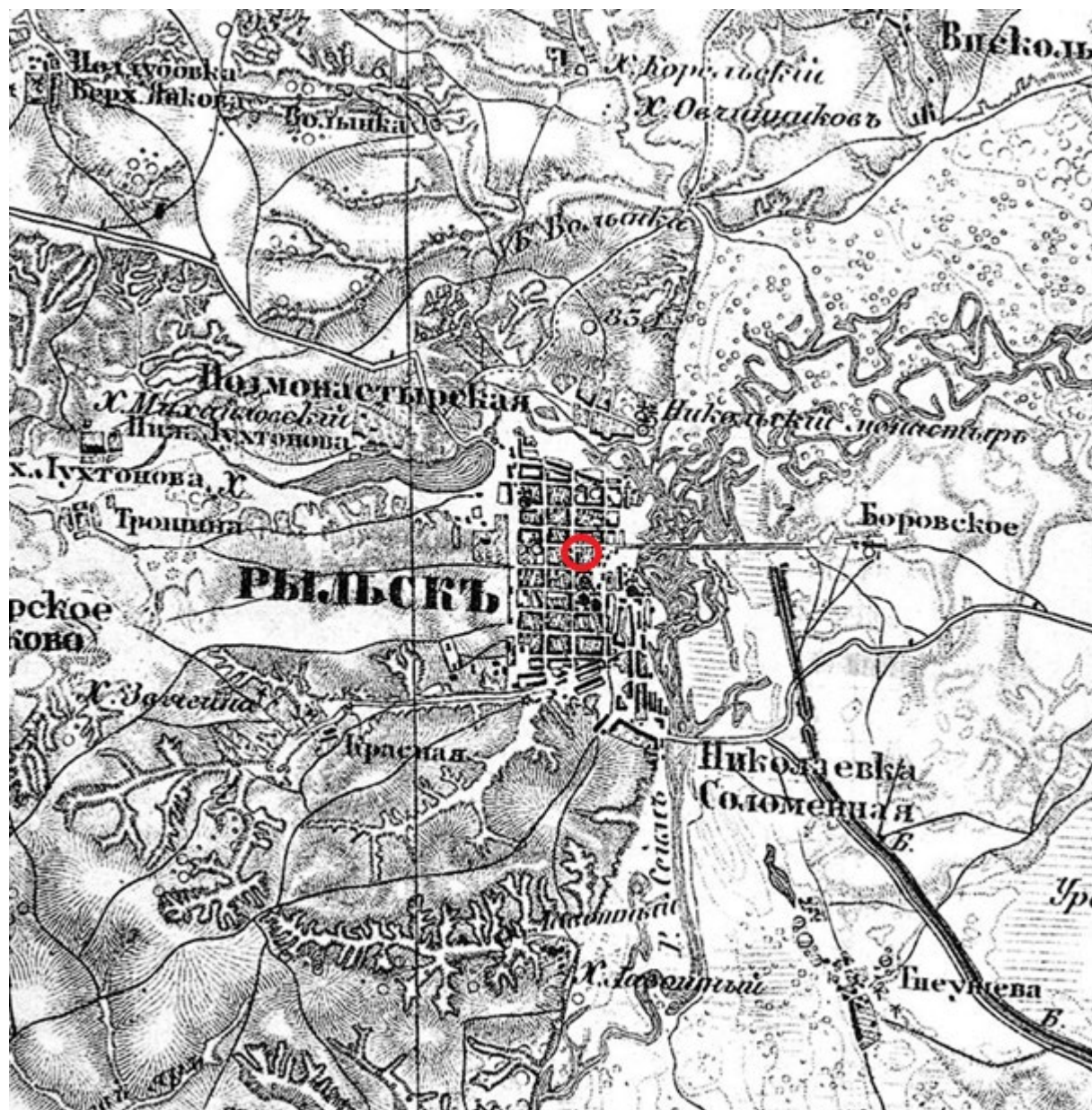
17. Рыльск. Преображенская улица (современная улица Ленина). Период создания: рубеж XIX-XX вв.

18. Восточная часть улицы, на которой находится здание Объекта. Рыльск. Архангельская улица (современная улица Дзержинского). Период создания: рубеж XIX-XX вв.

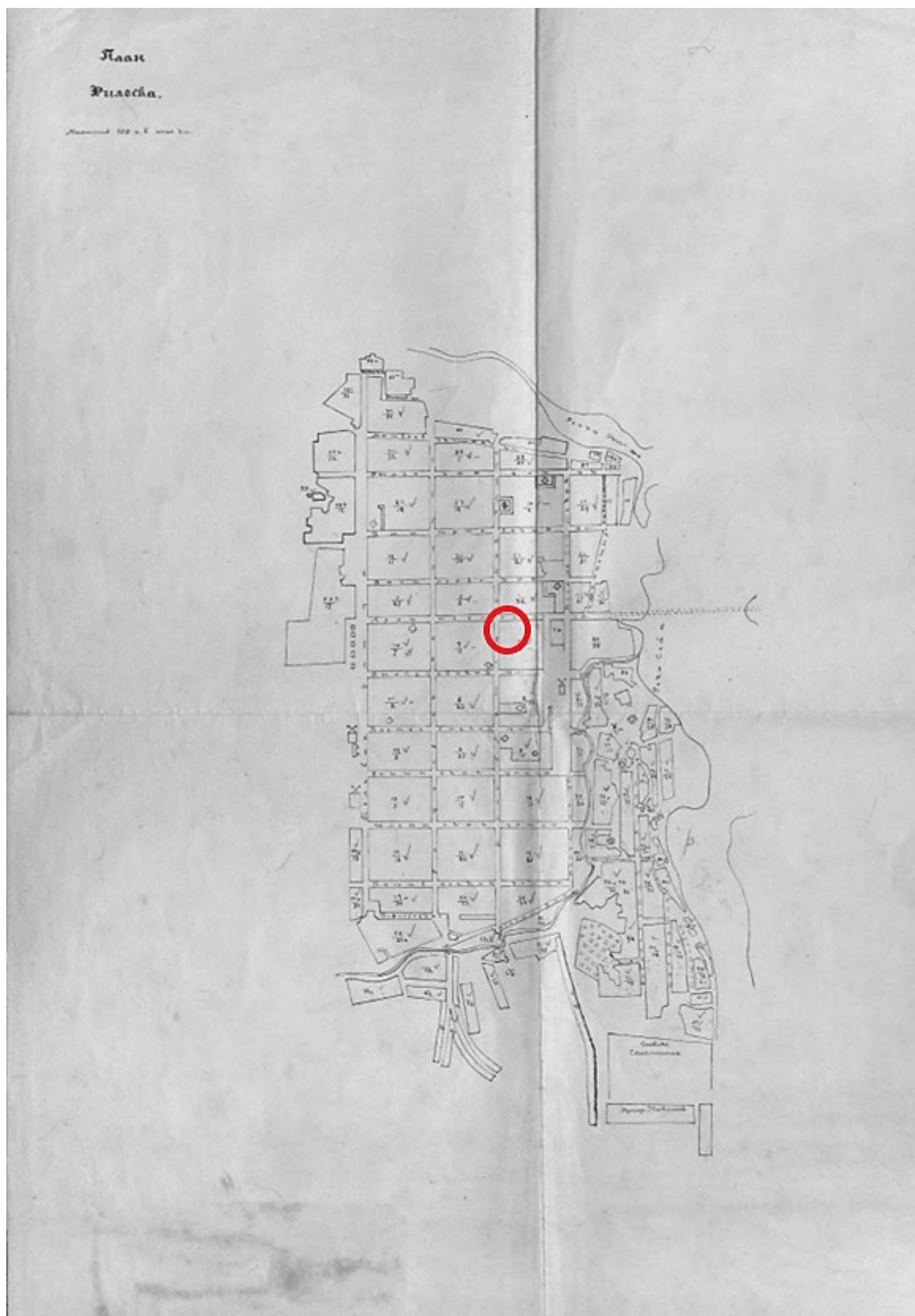
19. Восточная часть Архангельской улицы (современной улицы Дзержинского). В правой части фотографии строение, примыкающее вплотную к исследуемому зданию. Период создания: рубеж XIX-XX вв.



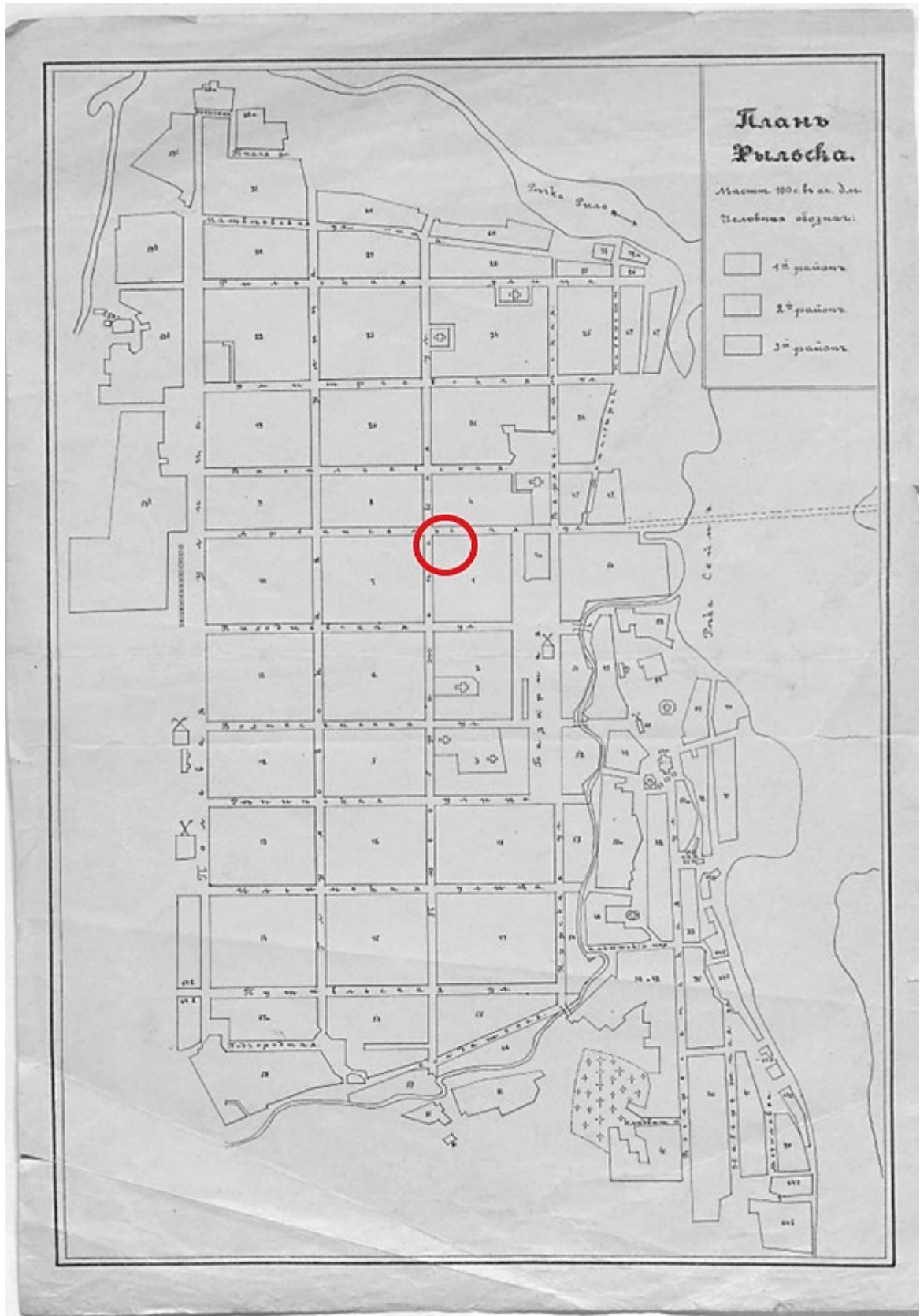
1. План генерального межевания Курской губернии. Рыльский уезд. 1785 г.
Фрагмент.



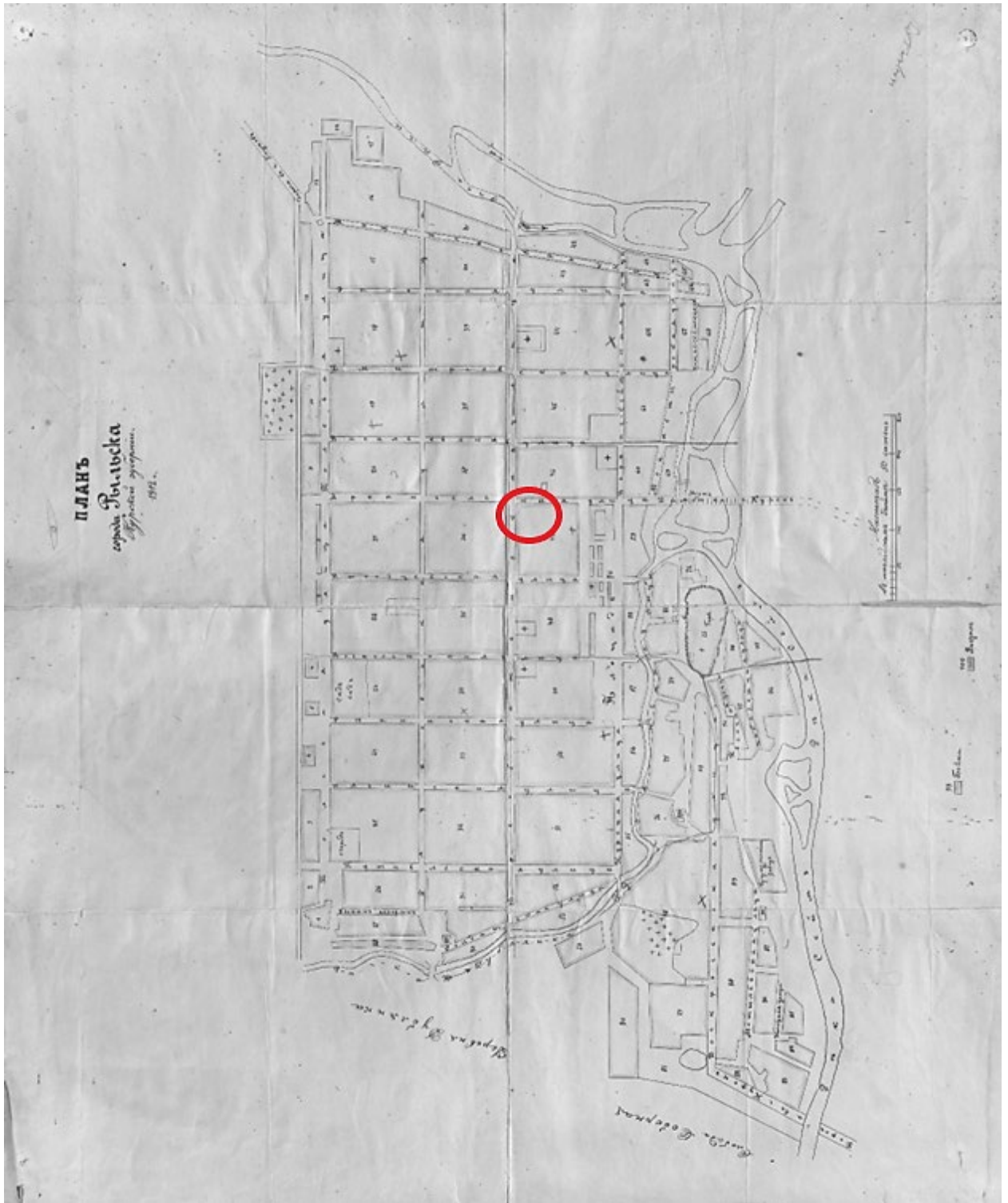
5. Трехверстовка Курской области. Военно-топографическая карта. Период создания: вторая половина XIX в. Фрагмент. Источник: http://www.etomesto.ru/map-kursk_trehverstovka/



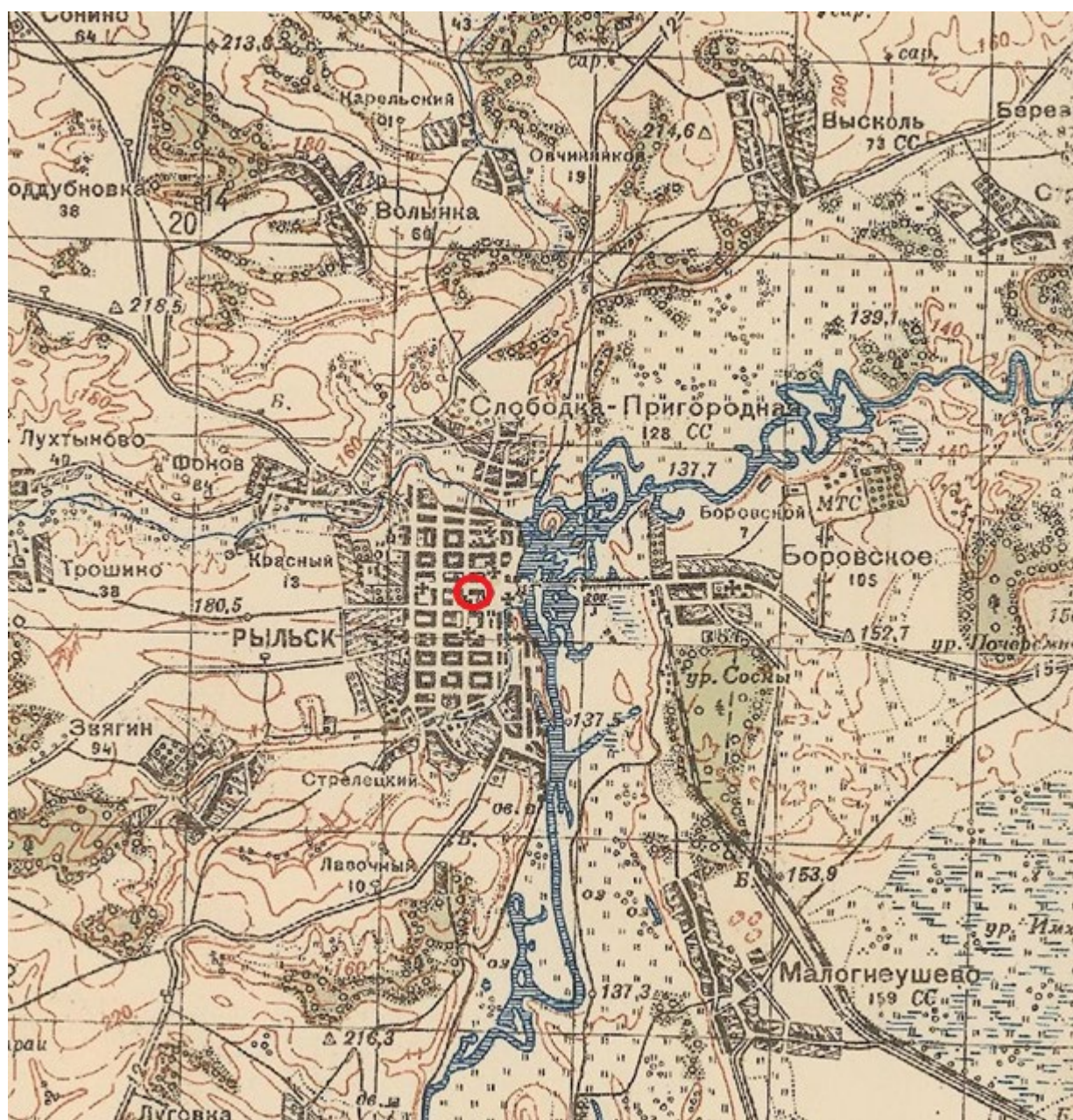
6. План Рыльска. Масштаб 100 сажень в английском дюйме. Период создания: рубеж XIX-XX вв. Источник: ОКУ «Государственный архив Курской области». Ф. 621. Оп. 2. Д. 7411.



7. План Рыльска. Масштаб 100 сажень в английском дюйме. Период создания: рубеж XIX-XX вв. Источник: ОКУ «Государственный архив Курской области». Ф. 621. Оп. 2. Д. 7412.



8. План города Рыльска Курской губернии. Масштаб 50 сажений в английском дюйме. 1912 год. Источник: ОКУ «Государственный архив Курской области». Ф. 621. Оп. 2. Д. 7412а.



9. Карта РККА М-36 (Б). Курская, Белгородская, Сумская и Полтавская области. Километровка. Представлено состояние местности на 1935-1941 гг. Фрагмент. Источник: http://www.etomesto.ru/map-rkka_m-36-b/



Вид на город со стороны р. Сейм. Слева гора Ивана Рыльского.

12. Вид на город Рыльск со стороны реки Сейм. На переднем плане Гора Ивана Рыльского. Период создания: рубеж XIX–XX вв. Источник: Архивная служба города Курска: <http://archive.rkursk.ru/gako/rulsk?theme=Ezvision>



13. Виды Рыльска. Общий вид. 1913г. Вид с юга от Ильинского кладбища. Слева направо церкви: Вознесенская, Покровская, Преображенская, часовня, Успенский собор; мельница Дерюгина. На переднем плане ограда и ворота Ильинского кладбища, за ними Курская ул. Источник: ОБУК "Курский областной краеведческий музей"



14. Виды Рыльска. Вид с горы Иоанна Рыльского.

Период создания: нач.20 в.

Источник: Источник: ОБУК "Курский областной краеведческий музей"



15. Рыльск. Общий вид. Период создания: нач.20 в.

Источник: Источник: ОБУК "Курский областной краеведческий музей"



16. Виды города Рыльска. Преображенская улица (современная улица Ленина). Период создания: рубеж XIX-XX вв.



17. Рыльск. Преображенская улица (современная улица Ленина). Период создания: рубеж XIX-XX вв.

Приложение № 5 акту государственной
историко-культурной экспертизы
от 02.06.2022 года

**Перечень документов и материалов, собранных и полученных при
проведении экспертизы**

*1. Список вновь выявленных объектов, представляющих историческую,
научную, художественную или иную культурную ценность, утвержденный
Председателем комитета по культуре и искусству администрации области
П.И. Надейным 16.01.1995*



2243.	2150.	Дом, в котором жи- ла партизанка М.М. Васильева, погибшая в Звачновском лесу	1925-1943 гг.	дерево, кирпич.	-	-	личное влад.	жильё	адм.города	ул. Жульетты, 46.
2244.										
2245.		<u>Памятники архитектуры.</u>								
2246.							"	"	"	ул. Володарского, 57.
2247.	2151.	дом жилой.	кон. XIX- нач. XXвв.	дерево, кирпич.	-	-	"	"	"	ул. Володарского, 61.
2248.							"	"	"	ул. Володарского 72.
2249	2152.	дом жилой.	"	"	-	-	"	"	"	ул. Володарского 136.
2250	2153.	дом жилой.	"	"	-	-	"	"	"	
2251	2154.	Ансамбль зданий тюрьмы.	"	"	-	-	АО "Глобус"	завод чер- тёжных при- надлежностей. библиотека	"	
2252							"	"	"	
2253	2154/	Административный корпус тюрьмы.	"	"	-	-	"	проходная жильё.	"	ул. Володарского 162.
2254	2154/	торемный корпус.	"	"	-	-	личное влад.	"	"	ул. Горького, I.
2255	2155.	дом жилой.	"	"	-	-	горжилкомхоз адм.города.	"	"	ул. Дзержинского, 19.
2256							"	редакция газеты.	"	ул. Дзержинского, 21.
2257	2156.	дом жилой.	"	"	-	-	горжилкомхоз	жильё	"	
2258	2157.	дом жилой.	"	"	-	-	"	"	"	
2259	2158.	дом жилой.	"	"	-	-	"	"	"	

2243.	2196	городская усадьба.	2-я пол. XIXв.	кирпич.	-	-	адм.города.	адм.города	адм.города	ул. Ленина, 42.
							"	"	"	"
2244.	2195	дом усадебный. флигель.	"	"	-	-	"	не исп.	"	"
2245.	2196	дом жилой.	нач. XXв.	"	-	-	горжилкомхоз	жильё	"	ул. Ленина, 59а.
2246.	2197	дом жилой.	кон. XIX- нач. XXвв.	"	-	-	"	"	"	ул. Ленина, 65.
2247.							"	"	"	ул. Ленина, 66.
2248.	2198	дом жилой.	"	"	-	-	АО "Забота"	АО "Забота"	"	ул. Ленина, 67.
	2199	здание лавки.	"	"	-	-	личное влад.	жильё	"	ул. Ленина, 68.
2249	2200	дом жилой.	"	"	-	-	"	"	"	ул. Ленина, III.
	2201	дом священника.	"	"	-	-	"	"	"	ул. Ленина, II3.
2250	2202	дом каретника М.В. Аристархова.	"	"	-	-	"	"	"	ул. Ленина, II7.
2251	2203	дом жилой.	"	дерево, кирпич.	-	-	"	"	"	
2252							горжилкомхоз	жильё	"	ул. Ленина, II9.
	2204	дом жилой.	"	"	-	-	ГАИ	ГАИ	"	ул. Либкнехта, 6.
2253	2205	дом жилой.	"	"	-	-	отд. милиции	отд. милиции	"	ул. Либкнехта, II.
2254	2206	дом жилой.	"	"	-	-	горжилкомхоз	жильё	"	ул. Либкнехта, 12.
2255	2207	дом жилой.	"	"	-	-	"	"	"	ул. Либкнехта, 13.
2256	2208	дом жилой.	"	"	-	-	"	"	"	ул. Либкнехта, 22.
	2209	дом жилой.	"	"	-	-	"	"	"	ул. Либкнехта, 23.
2257	2210	дом жилой.	1827г.	"	-	-	"	"	"	ул. Либкнехта, 24.
2258	2211	дом жилой.	2-я пол. XIXв.	"	-	-	"	"	"	
2259							"	"	"	

2. Постановление главы Администрации Курской области от 28.04.1992
№ 210 «Об утверждении зон охраны памятников истории и культуры
г. Рыльска»

Постановление главы администрации Курской области от 28.04.1992 N 210 "Об утверждении зон охраны памятников истории и культуры г. Рыльска"

ГЛАВА АДМИНИСТРАЦИИ КУРСКОЙ ОБЛАСТИ

ПОСТАНОВЛЕНИЕ
от 28 апреля 1992 г. N 210

**ОБ УТВЕРЖДЕНИИ ЗОН ОХРАНЫ ПАМЯТНИКОВ
ИСТОРИИ И КУЛЬТУРЫ Г. РЫЛЬСКА**

Рассмотрев предложение комитета по культуре и искусству Администрации области и в целях сохранения и возрождения историко-культурного наследия г. Рыльска постановляю:

1. Утвердить и ввести в действие согласованные с Министерством культуры Российской Федерации и Центральным Советом Всероссийского общества охраны памятников истории и культуры зон охраны памятников истории и культуры г. Рыльска.
2. Главе администрации г. Рыльска (В.А. Хороших), отделу по архитектуре и градостроительству администрации области (С.Л. Писарев), институту "Курскстройгражданпроект", комитету по культуре и искусству администрации области (П.И. Надеин) строго руководствоваться границами и режимом содержания и использования зон охраны памятников истории и культуры при проектировании, строительстве, реконструкции и благоустройстве территории города согласно приложению.
3. Контроль за выполнением настоящего постановления и режимом содержания и использования зон охраны памятников истории и культуры возложить на комитет по культуре и искусству Администрации области (П.И. Надеин).

Глава администрации
В.ШУТЕЕВ

Приложение
к постановлению
главы администрации области
от 28 апреля 1992 г. N 210

ОПИСАНИЕ
ГРАНИЦ ЗОН ОХРАНЫ ПАМЯТНИКОВ ИСТОРИИ И КУЛЬТУРЫ Г. РЫЛЬСКА

Территории памятников

Общая площадь территорий памятников республиканского значения г. Рыльска составляет 10,27 га:

1. Дом, в котором родился Шелехов	- ул. Луначарского, 13
2. Дом, в котором в 1709 г. останавливался Петр I	- ул. Р. Люксембург, 12
3. Дом воеводы Шемяки	- ул. К. Либкнехта, 7
4. Гостиные и Торговые ряды	- Советская пл.
5. Успенский собор	- угол ул. Свердлова и ул. К. Маркса
6. Церковь Покрова	- угол ул. Ленина и ул. К. Либкнехта
7. Николаевский монастырь:	- Пригородная Слобода
- колокольня	
- Троицкая церковь	
- Николаевская церковь	
- Крестовоздвиженская церковь	
8. Памятник Г.И. Шелехову	- пл. Свердлова
9. Здание духовного училища местного значения	- ул. Ленина, 42

Постановлением главы администрации области N 138 от 09.03.92 на государственную охрану поставлен 51 памятник истории и архитектуры местного значения.

Охранные зоны

Дата печати: 23.10.2013 Система КонсультантПлюс: Курская область Лист 1

Общая площадь суммарной охранной зоны всех памятников составляет 56,3 га.

Границами охранной зоны являются: с юга - ул. Р. Люксембург, с запада - ул. Урицкого, с севера - ул. Дзержинского до ул. Ленина, а затем северная граница проходит южнее ул. 25 лет Октября (по границам частных землевладений). Восточной границей охранной зоны является левый берег р. Дублянки.

Отдельные охранные зоны установлены для жилого дома по ул. III Интернационала, жилого дома с торговой лавкой по ул. Энгельса, 19, для дома Пошутилина по ул. Луначарского, 25, и больничной часовни по ул. Луначарского, 30-а; здания по ул. Урицкого, 49, флигеля по ул. Ленина, 22, и жилого дома по ул. К. Маркса, 14.

Зоны регулирования застройки центральной части г. Рыльска

А-I - 216,7 га, с южной и юго-восточной стороны - левый берег р. Дублянки, с севера и с запада примыкает к границам охранной зоны и проходит по ул. Шелехова.

Режим А-I регламентирует застройку в один этаж (5 м).

Б - 49,97 га, вводится в кварталах между улицами Р. Люксембург и Свердлова. Восточная граница проходит по улицам Урицкого и Ленина. Этажность определена в 2 - 3 этажа (12 м).

На территории промзоны, а также в с. Боровское вводится режим регулирования этажности не выше 6 м - 78,5 га.

Зоны охраняемого природного ландшафта г. Рыльска

Три типа городского ландшафта

1 - территория летописного Рыльска XI - XIII вв. с границами:

с востока - ул. Набережная, с запада и севера - правый берег р. Дублянки, с южной - ул. Маяковского.

Площадь - 50 га. Полностью необходимо сохранить уникальный рельеф.

2 - территория города XVIII - XIX вв. с границами:

с севера - по линии домовладений, с запада - западнее ул. Володарского, с юга - по ул. Шелехова и берегу р. Дублянки. Недопустимо изменение береговой линии. Площадь 330 га.

3 - территория поймы р. Сейм и р. Рыло в пределах городской черты. Площадь - 1075 га.

Зоны археологических памятников

- | | |
|----------------------------------|----------|
| 1. Гора Ивана Рыльского | - 5,1 га |
| 2. Воскресенская гора | - 1,3 га |
| 3. Селище 1 на Советской площади | - 0,9 га |
| 4. Селище 2 на Советской площади | - 0,5 га |

Зона археологически ценного культурного слоя - 41 га

Расположена между р. Дублянкой и ул. Набережной, с севера - по ул. Свердлова, с юга - по ул. Р. Люксембург.

Обязательное согласование всех видов строительных работ с археологами.

Зона предлагаемых археологических находок

Все территории древнего Рыльска - 110 га.

Сосновый бор в с. Боровское с курганным могильником северян.

Заповедная зона (зона регенерации)

В заповедную зону входят зоны территорий памятников, охраняемые зоны и зоны регулирования застройки режима А-I и Б.

В заповедной зоне учитываются условия максимального сохранения и воссоздания исторически ценной планировочной структуры и характерной среды.

Зоны охраны Николаевского монастыря и пригородной слободки

На всей территории монастыря устанавливается охранная зона общей площадью 7,05 га.

Пригородная слободка включается в историко-ландшафтную зону - 72 га. Строительство промышленных складских объектов запрещено. Разрешается одноэтажное строительство усадебного типа на основе существующей планировочной системы.

Зоны регулирования сельских населенных пунктов

Устанавливается на территории исторически населенных пунктов:
деревни - Висколь, Березники, Строчицы, Кальтичево, Малонизовцево, Некрасово, Октябрьское и Малогнеушево - площадью 800 га.
Ограничение этажности не выше 6 - 7 метров.

В целях сохранения историко-культурного наследия г. Рыльска, расположенного в исторической местности, в границах которой находятся памятники истории и культуры областного значения, а также в целях регулирования застройки и благоустройства территории исторически населенных пунктов, расположенных в границах зон регулирования сельских населенных пунктов, устанавливается ограничение этажности застройки не выше 6 - 7 метров.

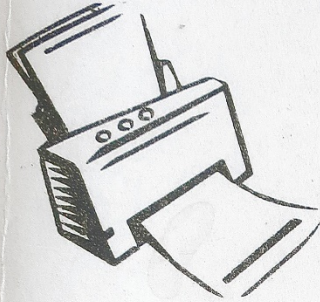
Генеральный директор
И.И.И.И.И.

ГЕНЕРАЛЬНЫЙ ДИРЕКТОР

Table with 2 columns: Name, Position. Includes names like И.И.И.И.И., И.И.И.И.И., etc.

3. Технический паспорт на здание (здания) и земельный участок №65 по улице Ленина, г. Рыльск Курской области

637



Скоросшиватель

Five horizontal lines for notes or identification.

38:234:002:000006310

Дело № инв 569

Handwritten text on lines: "на долевладение №65", "г. Рыльск", "по ул. Ленина".

Начато _____ 200__ г.

Окончено _____ 20__ г.

Хранить _____ лет

ОЦИФРОВАНО
Ф.В. 04 20 11 г.
Генеральный директор

...ного фонда
...ой Федерации
... приказом министерства РФ по
... политике, строительству и жилищно-
...ному хозяйству от 14.08.98 г. №37

Дополнения внесены согласно правилам
ведения ЕГРОГД, утвержденным приказом
Госстроя России от 31.05.01 №120

Ростехинвентаризация отделение Курского филиала ФГУП "Ростехинвентаризация"
(наименование организации технической инвентаризации)

ТЕХНИЧЕСКИЙ ПАСПОРТ НА ЗДАНИЕ /ЗДАНИЯ/ И ЗЕМЕЛЬНЫЙ УЧАСТОК

№ 65 по улице(пер.) Ленина
(местоположение объекта учета)

Квартал _____

Административный округ _____
(наименование)

Город (др. поселение) Россино
(наименование)

Район _____
(наименование)

Федеральный округ, область, республика, край Курск
(наименование)

Форма собственности _____

Код по ОКОФ _____

Особые отметки _____

Инвентарный номер объекта градостроительной деятельности	<u>569 / 38:234:002:000006310</u>
Реестровый номер объекта градостроительной деятельности	
Номер в реестре жилищного фонда	
Кадастровый номер	

Паспорт составлен по состоянию на "11" 07 - 2006 г.
(указывается дата обследования объекта учета)

1. Регистрация права собственности

(Реестровый № _____)

Фонд № _____

Дата записи	Полное наименование учреждения, предприятия или организации	Документы, устанавливающие право собственности с указанием кем, когда и за каким номером выданы	Долевое участие при общей собственности

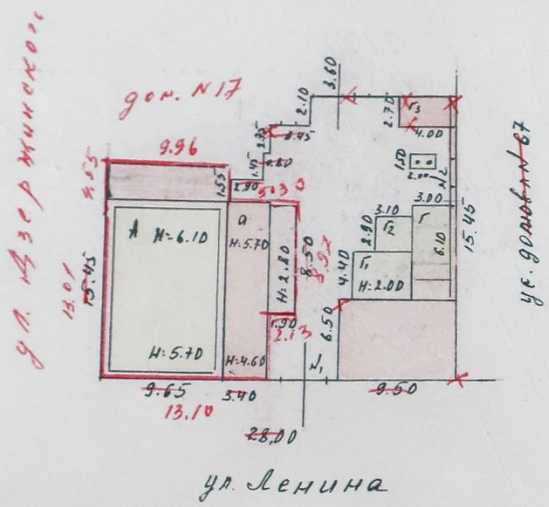
2. Экспликация земельного участка кв. м.

Дата записи	Площадь участка				Незастроенная площадь																	
	землеотв. документам	по фактическ. пользован.	в том числе		асфальтов. покрытия			площадки оборудован.		грунт	под зелеными насаждениями											
			застроен.	не застроен.	проезда	тротуара	прочие замощения	детские	спорт		придомовой сквер	газон с деревьями	газон с цветниками, клумбы	плодовый сад								
															4	5	6	7	8	9	10	11
11/07-2006	217.6	131.3	224.6																			

3. Уборочная площадь кв. м.

Дата записи	Дворовая территория								Уличный тротуар					Кроме того прочие проезды		
	всего	в том числе							грунт	зеленые насаждения	в том числе					
		асфальтовые покрытия		прочие замощения	площадку (оборуд.)		всего	всего			в том числе					
		проезда	тротуара		детские	спортив.					асфальт	зеленые насажд.				
1	2	3	4	5	6	7	8	9	10	11	12	13	14	15	16	
11/07-2006																

Инвентарный № _____
ИНВЕНТАРНЫЙ ДИАН
 На земельный участок № 65/19 по кадастру Ленина
 в городе (поселке) Рыльское (район) _____
 Курганская область, похозяйственного и пользования домеуправление



Текущие изменения
 внесены
 11 07 2006г.
 Техн. ТРАШКО
 Дир. Букина

Масштаб 1: 500
 15. ИЮЛЯ 1964 г. Проектная техника М.о.с.
 Проектная техника-контроль

ФЕДЕРАЛЬНОЕ АГЕНТСТВО
КАДАСТРА ОБЪЕКТОВ НЕДВИЖИМОСТИ
ГРУП «РОССИЙСКИЙ ГОСУДАРСТВЕННЫЙ ЦЕНТР ИНВЕНТАРИЗАЦИИ И УЧЕТА
ОБЪЕКТОВ НЕДВИЖИМОСТИ»

(наименование организации технической инвентаризации)

ТЕХНИЧЕСКИЙ ПАСПОРТ ЗДАНИЯ (СТРОЕНИЯ)

Административное здание (Лит. А)
наименование объекта

№ 65 по улице (пер.) Ленина
(местоположение объекта учета)

Квартал _____

Административный округ _____
наименование

Город (др. поселение) Рославль
наименование

Район _____
наименование

Федеральный округ, область, республика, край Туркмен
наименование

Форма собственности _____

Код по ОКОФ _____

Особые отметки _____

Инвентарный номер объекта

569 / 38.234.002.000006310

Реестровый номер объекта

Кадастровый номер

Паспорт составлен по состоянию на «11» 07 2006 г.
(указывается дата обеледования объекта учета)

4. Общие сведения

Назначение: Административное здание
 Пользование: по назначению
 Количество мест (мощностью) _____
 а) _____
 б) _____
 в) _____
 г) _____
 д) _____

5. Благоустройство здания - кв. м полезной площади

Водоотвод	Канализация	Отопление						Централизованное горячее водоснабжение	Ванные			Газоснабж.			Лифт-шт		
		от ТЭЦ	от групповой (квартирной) котельной	от собственной котельной	от АГВ	печное	с централизов. горячим водосн.		с газовыми колонками	с деревянными колонками	централизованное	жидким газом	Электро-снабжение	пассажирские	грузовым		
		300,8															
		300,7															

6. Исчисление площадей и объемов здания и его частей (подвалов пристроек и т. п.)

Классификация по плану	Наименование здания и его частей	Формулы для подсчета площадей по наружному обмеру	Площадь (м ²)	Высота (м)	Объем (м ³)
1	Основное строение	$(13,05 \times 13,80) + (3,10 \times 8,45) + (1,20 \times 1,55) + (0,70 \times 0,33)$	208,47	3,20	667,7
	II	$(13,05 \times 13,80) + (3,80 \times 9,90) - (0,35 \times 3,10)$	217,6	3,10	675
2	Пристройка	$8,50 \times 1,90$	16,2	2,80	45

Технические изменения внесены
 11.06.2022 г.
 Техник: Александр
 Директор: _____

7. Описание конструктивных элементов здания и определение износа										
Литера <u>А</u>		Год постройки <u>до 1917</u>		Число этажей <u>2</u>						
Группа капитальности <u>IV</u>			Вид внутренней отделки <u>паркет</u>							
№ п. л.	Наименование конструктивных элементов	Описание конструктивных элементов (материал, конструкция, отделка и прочее)	Техническое состояние (осадки, трещины, гниль и т. п.)	Удельный вес по таблице	Поправки к удельному весу в %	Удельный вес конструктивного элемента с поправкой	Износ в %	% износа к строению (гр. 7 гр. 8) : 100	Текущее конструктивное состояние	
1	2	3	4	5	6	7	8	9	10	11
1	Фундаменты	кирпичной стеновой	неудовольств. осад. трещ.	8	1.0	8	150	4.8		
2	а) стены и их наружная отделка	Г.ж. кирпичной П.ж. рубленой из бревен обш. кирп.	гниль в бревнах неуд. осад. трещ.	19	1.0	19	60	11.4		
	б) перегородки	деревянные		13	1.0	13	60	7.8		
3	Перекрытия	чердачное	деревянное оштукатур.	гниль	3	1.0	3	55	1.7	
		междуэтажные	деревянные							
		надпольное								
4	Крыша	деревянная	гниль	3	1.0	3	50	1.5		
5	Полы	дощатый по лагам по черд.	старается гниль	10	1.0	10	60	6.0		
6	Проемы	оконные	стеклянные об. железные ш.	гниль	9	1.0	9	60	5.4	
		дверные	деревянные							
7	Внутренняя отделка	штук. шп. р.м. обои побелка обои окр.	отстав. штукатур.	21	1.0	21	55	11.6		

2	3		4	5	6	7	8	9	10	11
	Процентвка									
	-	+								
отопление										
водопровод										
канализация										
горячее водоснабжение										
ванны										
электроосвещение										
радио										
телефон				8	1.0	8	50	4.0		
вентиляция										
лифты										
строительные работы										
Прочие работы		0.5		9	1.0	9	55	5.0		

Итого:

120 59.2

% износа, приведенный к 100 по формуле:

$$\frac{\text{процент износа (гр. 9)} \times 100}{\text{удельный вес (гр.7)}} = \frac{59.2 \times 100}{120} = 59$$

8. Техническое описание пристроек и других частей здания

Наименование конструктивных элементов	Пристройка			Литера	Удельный вес по таблице	Поправки	Удельный вес с поправками	Литера	Удельный вес по таблице	Поправки	Удельный вес с поправками	Литера	Удельный вес по таблице	Поправки	Удельный вес с поправками	
	Литера	Удельный вес по таблице	Поправки													
цемент	цеб. сев	11	1.0	11												
штукатурка	дождотн	26	1.0	26												
крытия	дождотн	4	1.0	4												
ма	исидерма	13	1.0	13												
ы	дождотн	7	1.0	7												
емы	ироеги	14	1.0	14												
слочные работы	5/009.	18	-	-												
строосвещение	до	4	1.0	4												
ие работы	ир. р. 50	3	1.0	3												
Итого:	55.7	100	x	8.2					100	x				100	x	

Наименование конструктивных элементов	Литера		Удельный вес по таблице		Литера		Удельный вес поправки		Литера		Удельный вес поправки		Литера		Удельный вес поправки		
	таблица	поправки	таблица	поправки	таблица	поправки	таблица	поправки	таблица	поправки	таблица	поправки	таблица	поправки	таблица	поправки	
фундамент																	
стены и перегородки																	
перекрытия																	
полы																	
крыши																	
внутренние работы																	
электроосвещение																	
прочие работы																	
Итого:			100	x								100	x			100	x

9. Исчисление Востановительной и действительной стоимости здания и его частей

Наименование здания и его частей	Номер обрника	Номер таблицы	Стоимость по таблице	Поправки к стоимости (коэффициенты) на				Стоимость поправки	Количество (объем м ³ площадь-м ²)	Восстановительная стоимость в рублях	Процент износа	Действительная стоимость в рублях	Текущие изменения				
				удельный вес	группы капитальности	удельный вес после поправки	удельный вес после поправки						восстановительная стоимость в р.	Процент износа	Действительная стоимость в руб.		
2				6	7	8	9	10	11	12	13	14	15	16	17	18	19
А основное строение	28	854	1910	1,00	1,06	0,97	0,80		0,82	15,86	1342	20995	59	8583			
а пристройки	28	164	1050	0,82					0,82	8,61	45	387	55	174			
												81922		8757			
												40171		16498			

10. Техническое описание служебных построек

Наименование конструктивных элементов	Литера	Уд. вес по таблице	Поправки	Уд. вес с поправками	Литера	Уд. вес по таблице	Поправки	Уд. вес с поправками	Литера	Уд. вес по таблице	Поправки	Уд. вес с поправками
	H=				H=				H=			
Стены												
Двери и перегородки												
Полы												
Крытия												
Своды												
Стекла												
Другие работы												
Освещение												
Итого:		100	x			100	x			100	x	
Площади для подсчета объема												
Наименование конструктивных элементов	Литера	Уд. вес по таблице	Поправки	Уд. вес с поправками	Литера	Уд. вес по таблице	Поправки	Уд. вес с поправками	Литера	Уд. вес по таблице	Поправки	Уд. вес с поправками
H=					H=				H=			
Стены												
Двери и перегородки												
Полы												
Крытия												
Своды												
Стекла												
Другие работы												
Освещение												
Итого:		100	x			100	x			100	x	
Площади для подсчета объема												
Наименование конструктивных элементов	Литера	Уд. вес по таблице	Поправки	Уд. вес с поправками	Литера	Уд. вес по таблице	Поправки	Уд. вес с поправками	Литера	Уд. вес по таблице	Поправки	Уд. вес с поправками
H=					H=				H=			
Стены												
Двери и перегородки												
Полы												
Крытия												
Своды												
Стекла												
Другие работы												
Освещение												
Итого:		100	x			100	x			100	x	
Площади для подсчета объема												

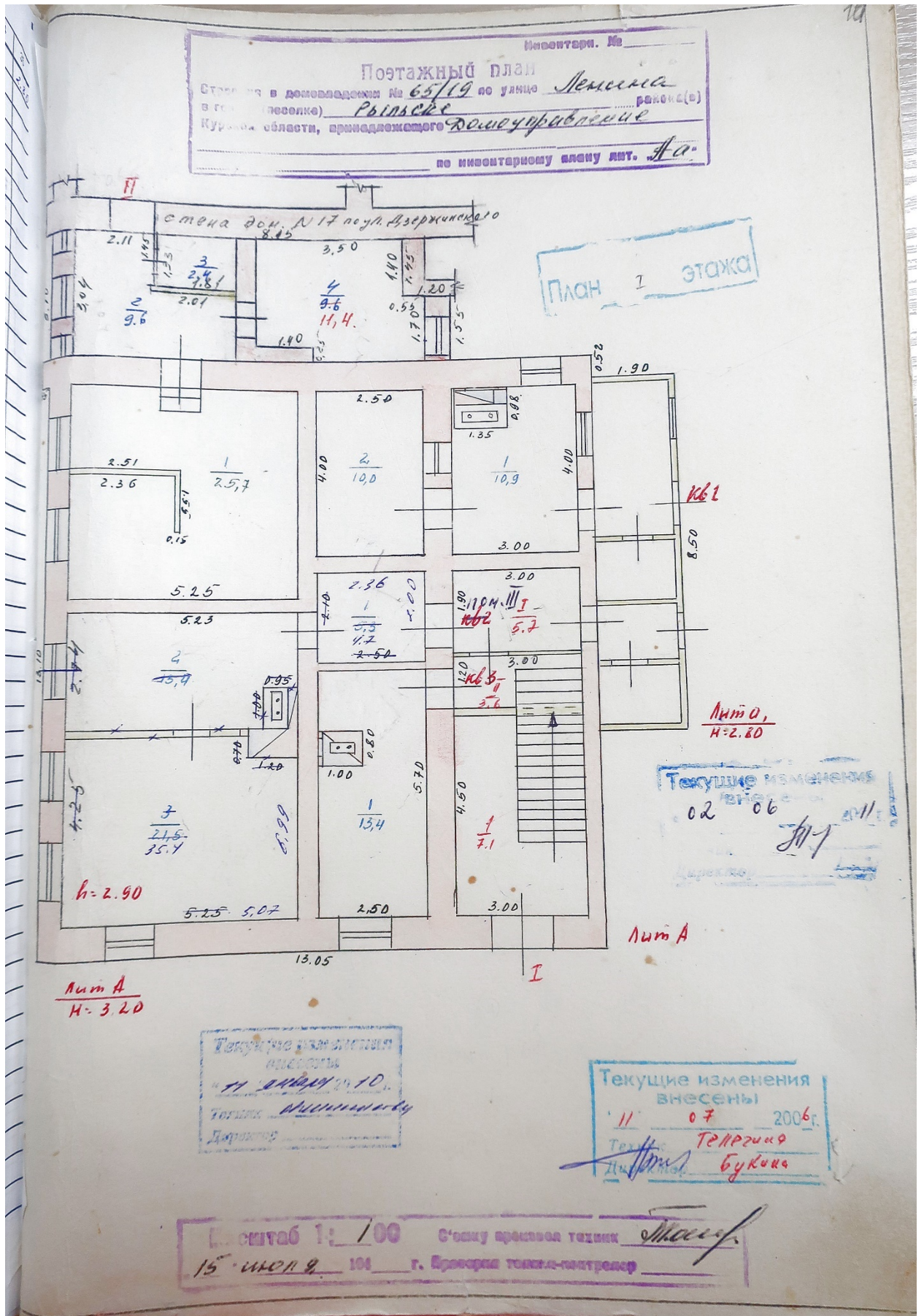
На нежилые и жилые строения, имеющие встроенные нежилые помещения

Экспликация № 1

К поэтажному плану строения, расположенного в городе (поселке) по ул.(пер.,пр-ту) Ленина № 65

Литера по плану	Этаж (начиная с 1-го этажа и кончая мезонином)	Номер помещения(квартиры, торгового, складского и т.п.)	Номер по плану строения	Назначение частей помещения: жилая комната, канцелярское помещение, классная комната, кухня, коридор и т.п.	Формула подсчета площади по внутреннему обмеру	Площадь по внутреннему обмеру в кв.м., в том числе предначинанная под помещения				Лоджий, балконов, террас, веранд	Итого по квартире, строению	Высота помещений по внутреннему обмеру
						Производственные		Канторские				
						основная	вспомогательная	основная	вспомогательная			
	I	III	1	коридор	2.00*2.36			4.7			4.7	2.90
			2	кабинет	6.99*5.07		35.4				35.4	2.90
				Итого по помещению:			35.4	4.7			40.1	

Текущие изменения
внесены
02.06
М.П. [подпись]



4. Акт проведения осмотра выявленного объекта культурного наследия
«Дом жилой, кон. XIX - нач. XX вв.», расположенного по адресу: Курская
обл., г. Рыльск, ул. Ленина, д. 65 от 14.12.2021 № 286

УТВЕРЖДАЮ:
И.о. начальника ОБУК «Инспекция
по охране объектов культурного
наследия - Курской области»
И.В. Черникова
« _____ 2021 г.



А К Т

от «14» декабря 2021 г. № 286
проведения осмотра выявленного объекта культурного наследия
«Дом жилой, кон. XIX - нач. XX вв.», расположенного по адресу:
Курская обл., г. Рыльск, ул. Ленина, 65.

Мы, нижеподписавшиеся, сотрудники ОБУК «Инспекция по охране объектов культурного наследия Курской области»: начальник отдела архитектурно-исторической экспертизы Телегина Ирина Вячеславовна и заместитель начальника инспекции Жабина Юлия Николаевна составили настоящий акт о том, что 25.10.2021 г. нами было проведено обследование выявленного объекта культурного наследия «Дом жилой», кон. XIX - нач. XX вв., расположенного по адресу: Курская область, г. Рыльск, ул. Ленина, 65.

В результате осмотра объекта культурного наследия установлено:

Здание угловое, размещено по красной линии улиц Дзержинского и Ленина, по ул. Дзержинского оно числится, как выявленный объект культурного наследия «Дом жилой, кон. XIX - нач. XX вв.», расположенный по адресу: Курская обл., г. Рыльск, ул. Дзержинского, 19; по ул. Ленина оно числится, как выявленный объект культурного наследия «Дом жилой, кон. XIX - нач. XX вв.», расположенный по адресу: Курская обл., г. Рыльск, ул. Ленина, 65. Вместе с тем, здание является единым объектом.

Объект представляет собой двухэтажное кирпичное здание, прямоугольное в плане, на цоколе, в удовлетворительном состоянии.

Стены фасадов здания оштукатурены и окрашены по кирпичу в красный цвет с выделением архитектурных элементов в белый цвет. Со стороны второстепенного фасада 2 этаж окрашен в белый цвет. Визуально наблюдаются неравномерность окрасочного слоя, сколы и следы намокания цоколя, незначительные трещины и механические повреждения штукатурного слоя. Межэтажный карниз простой профилировки разделяется первый и второй этажи. Оконные заполнения заменены на пластиковые стеклопакеты. Со стороны торцевого фасада здания, выходящего на ул. Ленина, заложено окно. Кровля вальмовая, выполненная по деревянной стропильной системе, в удовлетворительном состоянии. Водосточные желоба и трубы присутствуют, водосток организованный. Отмостка – асфальтобетонная в удовлетворительном состоянии. Со стороны торцевого фасада здания выполнена пристройка.

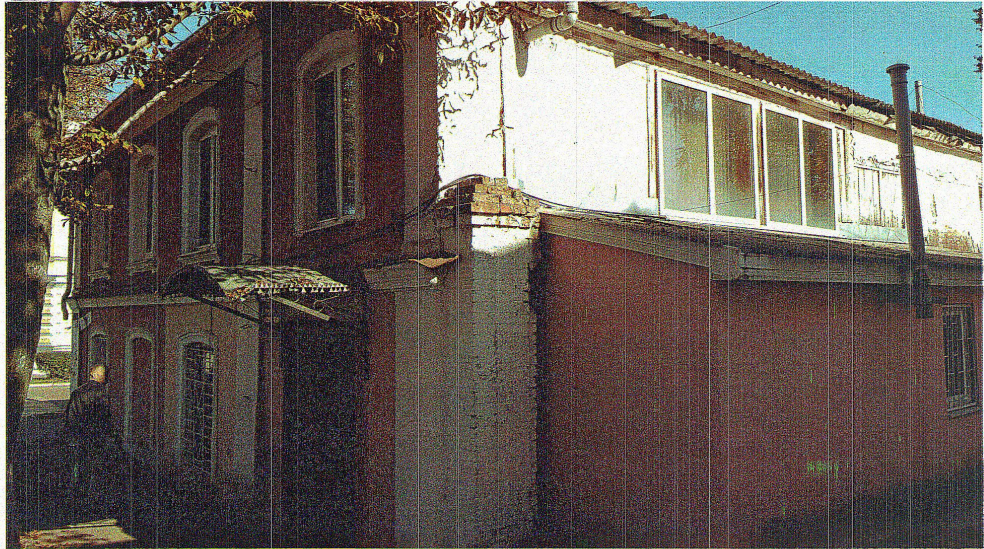
Подписи:

Начальник отдела архитектурно-исторической
экспертизы ОБУК «Инспекция по охране объектов
культурного наследия Курской области

И. В. Телегина

Заместитель начальника ОБУК «Инспекция
по охране объектов культурного наследия
Курской области»

Ю.Н. Жабина





5. Акт проведения осмотра выявленного объекта культурного наследия
«Дом жилой, кон. XIX - нач. XX вв.», расположенного по адресу: Курская
обл., г. Рыльск, ул. Дзержинского, д. 19 от 22.12.2021 № 304

УТВЕРЖДАЮ:

И.о. начальника ОБУК «Инспекция
по охране объектов культурного
наследия Курской области»

И.В. Черникова
« 22 » декабря 2021 г.



А К Т

от « 22 » декабря 2021 г. № 304

**проведения осмотра выявленного объекта культурного наследия «Дом
жилой, кон. XIX - нач. XX вв.», расположенного по адресу:
Курская обл., г. Рыльск, ул. Дзержинского, 19.**

Мы, нижеподписавшиеся, сотрудники ОБУК «Инспекция по охране объектов культурного наследия Курской области»: начальник отдела архитектурно-исторической экспертизы Телегина Ирина Вячеславовна и заместитель начальника инспекции Жабина Юлия Николаевна составили настоящий акт о том, что 25.10.2021 г. нами было проведено обследование выявленного объекта культурного наследия «Дом жилой», кон. XIX - нач. XX вв., расположенного по адресу: Курская область, г. Рыльск, ул. Дзержинского, 19.

В результате осмотра объекта культурного наследия установлено:

Здание угловое, размещено по красной линии улиц Дзержинского и Ленина, по ул. Дзержинского оно числится, как выявленный объект культурного наследия «Дом жилой, кон. XIX - нач. XX вв.», расположенный по адресу: Курская обл., г. Рыльск, ул. Дзержинского, 19; по ул. Ленина оно числится, как выявленный объект культурного наследия «Дом жилой, кон. XIX - нач. XX вв.», расположенный по адресу: Курская обл., г. Рыльск, ул. Ленина, 65. Вместе с тем, здание является единым объектом.

Объект представляет собой двухэтажное кирпичное здание, прямоугольное в плане, на цоколе, в удовлетворительном состоянии.

Стены фасадов здания оштукатурены и окрашены по кирпичу в красный цвет с выделением архитектурных элементов в белый цвет. Со стороны второстепенного фасада 2 этаж окрашен в белый цвет. Визуально наблюдаются неравномерность окрасочного слоя, сколы и следы намокания цоколя, незначительные трещины и механические повреждения штукатурного слоя. Межэтажный карниз простой профилировки разделяется первый и второй этажи. Оконные заполнения заменены на пластиковые стеклопакеты. Со стороны торцевого фасада здания, выходящего на ул. Ленина, заложено окно. Кровля вальмовая, выполненная по деревянной стропильной системе, в удовлетворительном состоянии. Водосточные желоба и трубы присутствуют, водосток организованный. Отмостка – асфальтобетонная в удовлетворительном состоянии. Со стороны торцевого фасада здания выполнена пристройка.

Подписи:

Начальник отдела архитектурно-исторической
экспертизы ОБУК «Инспекция по охране объектов
культурного наследия Курской области

И. В. Телегина

Заместитель начальника ОБУК «Инспекция
по охране объектов культурного наследия
Курской области»

Ю.Н. Жабина





б. Выписка из Единого государственного реестра недвижимости об объекте недвижимости (здание), расположенном по адресу в соответствии с ФИАС: Курская область, р-н. Рыльский, г. Рыльск, ул. Ленина, д. 65 от 20.04.2022

Сведения выписки из Единого государственного реестра недвижимости об объекте недвижимости (здание)

Реквизиты выписки

Наименование	Значение
Дата формирования выписки	20.04.2022
Регистрационный номер	****_***/****_*****

Реквизиты поступившего запроса

Наименование	Значение
Дата поступившего запроса	20.04.2022
Дата получения запроса органом регистрации прав	20.04.2022

Сведения об объекте недвижимости - здании

Наименование	Значение
Дата постановки на учет/ регистрации	13.11.2011 0:00:00
Кадастровый номер	46:20:270205:435
Номер кадастрового квартала	46:20:270205
Вид объекта недвижимости	002001002000, Здание
Кадастровые номера иных объектов недвижимости (земельных участков), в пределах которых расположен объект недвижимости	46:20:270206:35
Кадастровые номера помещений, расположенных в объекте недвижимости	46:20:270205:1067, 46:20:270205:1146, 46:20:270205:824, 46:20:270205:825, 46:20:270205:826, 46:20:270205:827, 46:20:270205:828, 46:20:270205:829, 46:20:270205:830, 46:20:270205:831, 46:20:270205:832, 46:20:270205:833, 46:20:270205:834, 46:20:270205:835, 46:20:270205:836, 46:20:270205:837, 46:20:270205:838, 46:20:270205:839
Ранее присвоенные номера	01, Инвентарный номер, 631
Площадь, в кв. метрах	426
Количество этажей (в том числе подземных)	2
Количество подземных этажей	0
Назначение здания	204003000000, Многоквартирный дом
Наименование здания	Административное здание
Год завершения строительства	1917
Адрес в соответствии с ФИАС (Текст)	Курская область, р-н. Рыльский, г. Рыльск, ул. Ленина, д. 65
Кадастровая стоимость	3918211.68
Особые отметки	Сведения, необходимые для заполнения разделов: 2 - Сведения о зарегистрированных правах; 5 - Описание местоположения объекта недвижимости; 6 - Сведения о частях объекта недвижимости, отсутствуют.

Помещения, расположенные в объекте недвижимости

Наименование	Значение
--------------	----------

Сведения о помещении	
Кадастровый номер	46:20:270205:1067
Тип этажа	01, Этаж
Номер этажа	1
Ссылка на файл	/SERVER-FLSTOR/IMAGES\$/OKS/46_20/XXX/2814/2814972_E/IMG_5601.JPG
path	b1e8c6ce-ffe3-42f2-a2f5-3b3f636156f2/78bcab30-a7e8-4011-8d1b-ff5fd11b92de/EXT_FILE
Тип этажа	01, Этаж
Номер этажа	2
Ссылка на файл	/SERVER-FLSTOR/IMAGES\$/OKS/46_20/XXX/2814/2814972_E/IMG_5602.JPG
path	5e5dad23-96f5-4bc1-8cd1-bd87fccd1d05/9bc60afd-5b14-4476-a26f-acb3146308a8/EXT_FILE
Площадь, в кв. метрах	176.2
Наименование вида использования	административное(административные)
Назначение здания	206001000000, Нежилое
Сведения о помещении	
Кадастровый номер	46:20:270205:1146
Тип этажа	01, Этаж
Номер этажа	1
Площадь, в кв. метрах	40.1
Наименование вида использования	нежилое
Назначение здания	206001000000, Нежилое
Сведения о помещении	
Кадастровый номер	46:20:270205:824
Тип этажа	01, Этаж
Номер этажа	2
Ссылка на файл	/SERVER-FLSTOR/IMAGES\$/OKS/46_20/Курский филиал ФГУП Ростехинвентаризация - Федеральное БТИ/7911/7911932/716531_img_5602.jpg
path	f3eb9fee-31bb-4e46-83d7-c4ce4628878c/ba607da4-b21f-4532-ab1a-bda6a4bb2ed9/EXT_FILE
Площадь, в кв. метрах	20.5
Назначение здания	206001000000, Нежилое
Сведения о помещении	
Кадастровый номер	46:20:270205:825
Тип этажа	01, Этаж
Номер этажа	2
Ссылка на файл	/SERVER-FLSTOR/IMAGES\$/OKS/46_20/Курский филиал ФГУП Ростехинвентаризация - Федеральное БТИ/7911/7911933/716532_img_5602.jpg
path	7be6423f-225a-4e60-91bb-46afc6f3e0dc/87809083-2931-4ffb-81eb-2f06a92e27ed/EXT_FILE
Площадь, в кв. метрах	12.6
Назначение здания	206001000000, Нежилое
Сведения о помещении	
Кадастровый номер	46:20:270205:826
Тип этажа	01, Этаж
Номер этажа	2
Ссылка на файл	/SERVER-FLSTOR/IMAGES\$/OKS/46_20/Курский филиал ФГУП Ростехинвентаризация - Федеральное БТИ/7911/7911934/716533_img_5602.jpg
path	afcdc9dc-e8dc-4f68-855c-ff14a90f5d48/9025921f-ac65-41cf-ae4b-56a002d64ff3/EXT_FILE
Площадь, в кв. метрах	12.8
Назначение здания	206001000000, Нежилое

Сведения о помещении	
Кадастровый номер	46:20:270205:827
Тип этажа	01, Этаж
Номер этажа	2
Ссылка на файл	/SERVER-FLSTOR/IMAGES\$/OKS/46_20/Курский филиал ФГУП Ростехинвентаризация - Федеральное БТИ/7911/7911935/716534_img_5602.jpg
path	8950d304-ade1-488b-a80c-1422980aae5c/89cf4d7e-49b5-4ef4-8198-5a6e49a5ac00/EXT_FILE
Площадь, в кв. метрах	0.8
Назначение здания	206001000000, Нежилое
Сведения о помещении	
Кадастровый номер	46:20:270205:828
Тип этажа	01, Этаж
Номер этажа	2
Ссылка на файл	/SERVER-FLSTOR/IMAGES\$/OKS/46_20/Курский филиал ФГУП Ростехинвентаризация - Федеральное БТИ/7911/7911936/716535_img_5602.jpg
path	cfca232d-5eee-40e9-a2e7-34b7d6c5bdc2/5f45a597-1789-412b-b01c-67f2c8516a35/EXT_FILE
Площадь, в кв. метрах	18.7
Назначение здания	206001000000, Нежилое
Сведения о помещении	
Кадастровый номер	46:20:270205:829
Тип этажа	01, Этаж
Номер этажа	2
Ссылка на файл	/SERVER-FLSTOR/IMAGES\$/OKS/46_20/Курский филиал ФГУП Ростехинвентаризация - Федеральное БТИ/7911/7911937/716536_img_5602.jpg
path	555292e6-fef2-4f20-8776-2b054e17373b/c9e59e3e-cd9f-495d-b5fe-3ce2bfb9df3f/EXT_FILE
Площадь, в кв. метрах	8.7
Назначение здания	206001000000, Нежилое
Сведения о помещении	
Кадастровый номер	46:20:270205:830
Тип этажа	01, Этаж
Номер этажа	2
Ссылка на файл	/SERVER-FLSTOR/IMAGES\$/OKS/46_20/Курский филиал ФГУП Ростехинвентаризация - Федеральное БТИ/7911/7911938/716537_img_5602.jpg
path	1ff455bc-7340-461c-b9ae-7a77dd353380/e3d06289-3ec8-40c3-b998-4a9d31a8ed6d/EXT_FILE
Площадь, в кв. метрах	28
Назначение здания	206001000000, Нежилое
Сведения о помещении	
Кадастровый номер	46:20:270205:831
Тип этажа	01, Этаж
Номер этажа	2
Ссылка на файл	/SERVER-FLSTOR/IMAGES\$/OKS/46_20/Курский филиал ФГУП Ростехинвентаризация - Федеральное БТИ/7911/7911939/716538_img_5602.jpg
path	33dbb14f-1a36-4466-aec7-6dff7f530b57/ea3b941a-8eda-478d-b0e1-8f61da95ab02/EXT_FILE
Площадь, в кв. метрах	28
Назначение здания	206001000000, Нежилое

Сведения о помещении	
Кадастровый номер	46:20:270205:832
Тип этажа	01, Этаж
Номер этажа	1
Площадь, в кв. метрах	13.4
Наименование вида использования	жилое
Назначение здания	206002000000, Жилое
Сведения о помещении	
Кадастровый номер	46:20:270205:833
Тип этажа	01, Этаж
Номер этажа	2
Ссылка на файл	/SERVER-FLSTOR/IMAGES\$/OKS/46_20/Курский филиал ФГУП Ростехинвентаризация - Федеральное БТИ/7911/7911941/716540_img_5602.jpg
path	87c3edb1-372c-49c4-920f-d75c48069c69/e7d05fd8-3ed3-4c4e-b145-958aae3eb0dd/EXT_FILE
Площадь, в кв. метрах	14.1
Назначение здания	206001000000, Нежилое
Сведения о помещении	
Кадастровый номер	46:20:270205:834
Тип этажа	01, Этаж
Номер этажа	2
Ссылка на файл	/SERVER-FLSTOR/IMAGES\$/OKS/46_20/Курский филиал ФГУП Ростехинвентаризация - Федеральное БТИ/7911/7911942/716541_img_5602.jpg
path	56848c6c-03ad-4f8a-8889-e31723be332d/8cae2a64-3164-42ac-a824-c2509ac6881a/EXT_FILE
Площадь, в кв. метрах	9
Назначение здания	206001000000, Нежилое
Сведения о помещении	
Кадастровый номер	46:20:270205:835
Тип этажа	01, Этаж
Номер этажа	1
Ссылка на файл	/SERVER-FLSTOR/IMAGES\$/OKS/46_20/000_Запад 27_/1824/1824667_E/11198547_Пом II.jpg
path	88341be8-dea1-4762-8abf-2bab93502a0d/1fd89d26-ae88-4eb2-9305-a2b922579c36/EXT_FILE
Площадь, в кв. метрах	49.1
Наименование вида использования	нежилое(нежилое помещение)
Назначение здания	206001000000, Нежилое
Сведения о помещении	
Кадастровый номер	46:20:270205:836
Тип этажа	01, Этаж
Номер этажа	1
Ссылка на файл	/SERVER-FLSTOR/IMAGES\$/OKS/46_20/Курский филиал ФГУП Ростехинвентаризация - Федеральное БТИ/7911/7911944/716543_img_5601.jpg
path	ac7dcae9-0daf-4a69-bdcf-63b133ddd182/c610b486-9f61-4285-97ae-0dee90f63191/EXT_FILE
Площадь, в кв. метрах	24.8
Назначение здания	206001000000, Нежилое

Сведения о помещении	
Кадастровый номер	46:20:270205:837
Тип этажа	01, Этаж
Номер этажа	1
Ссылка на файл	/SERVER-FLSTOR/IMAGES\$/OKS/46_20/Курский филиал ФГУП Ростехинвентаризация - Федеральное БТИ/7911/7911945/716544_img_5601.jpg
path	0c1235ee-e2e2-4bdc-95fa-6c77d8ab5ca4/e1e75427-c563-4dff-a97a-3fd106a65435/EXT_FILE
Площадь, в кв. метрах	13.5
Назначение здания	206002000000, Жилое
Вид жилого помещения	205001000000, Квартира
Сведения о помещении	
Кадастровый номер	46:20:270205:838
Тип этажа	01, Этаж
Номер этажа	1
Ссылка на файл	/SERVER-FLSTOR/IMAGES\$/OKS/46_20/Курский филиал ФГУП Ростехинвентаризация - Федеральное БТИ/7911/7911946/716545_img_5601.jpg
path	bfeae8b5-5d81-4b5d-ac06-061b17b574e1/6dc5fddf-e05f-4cfc-bc8a-2b7e2c9e0f2c/EXT_FILE
Площадь, в кв. метрах	40.1
Назначение здания	206002000000, Жилое
Вид жилого помещения	205001000000, Квартира
Сведения о помещении	
Кадастровый номер	46:20:270205:839
Тип этажа	01, Этаж
Номер этажа	1
Ссылка на файл	/SERVER-FLSTOR/IMAGES\$/OKS/46_20/Курский филиал ФГУП Ростехинвентаризация - Федеральное БТИ/7911/7911947/716546_img_5601.jpg
path	640b35cd-8a5f-4c6a-a36e-8ddffb28ba33/19f7c3b8-9400-48d9-ac40-17a37307dfa6/EXT_FILE
Площадь, в кв. метрах	20.9
Назначение здания	206002000000, Жилое
Вид жилого помещения	205001000000, Квартира
Статус записи об объекте недвижимости	
Наименование	Значение
Статус записи об объекте недвижимости	Сведения об объекте недвижимости имеют статус "актуальные, ранее учтенные"

7. Список домовладельцев города Рыльска с указанием улиц, на которых
были расположены их дома в 1902 г. Ф. 302, оп.1, д.438, л.3, 8

ГОСУДАРСТВЕННЫЙ АРХИВ КУРСКОЙ ОБЛАСТИ

Рыльская городская управа.

Курский областной архив
Отдел дореволюционных фондов
Ф. оп. д. № 302
Ср. № 41 Арх. № 438

ДЕЛО № _____

*Список домовладельцев гор. Рыльска
с указанием улиц, на которых они
расположили их дома в 1902 году*

Начато _____
Окончено _____
На _____ листах

Курский Областной архив
Отдел дореволюционных фондов
Ф. оп. д. № 302
Ср. № 41 Арх. № 438

№ 3

Списокъ

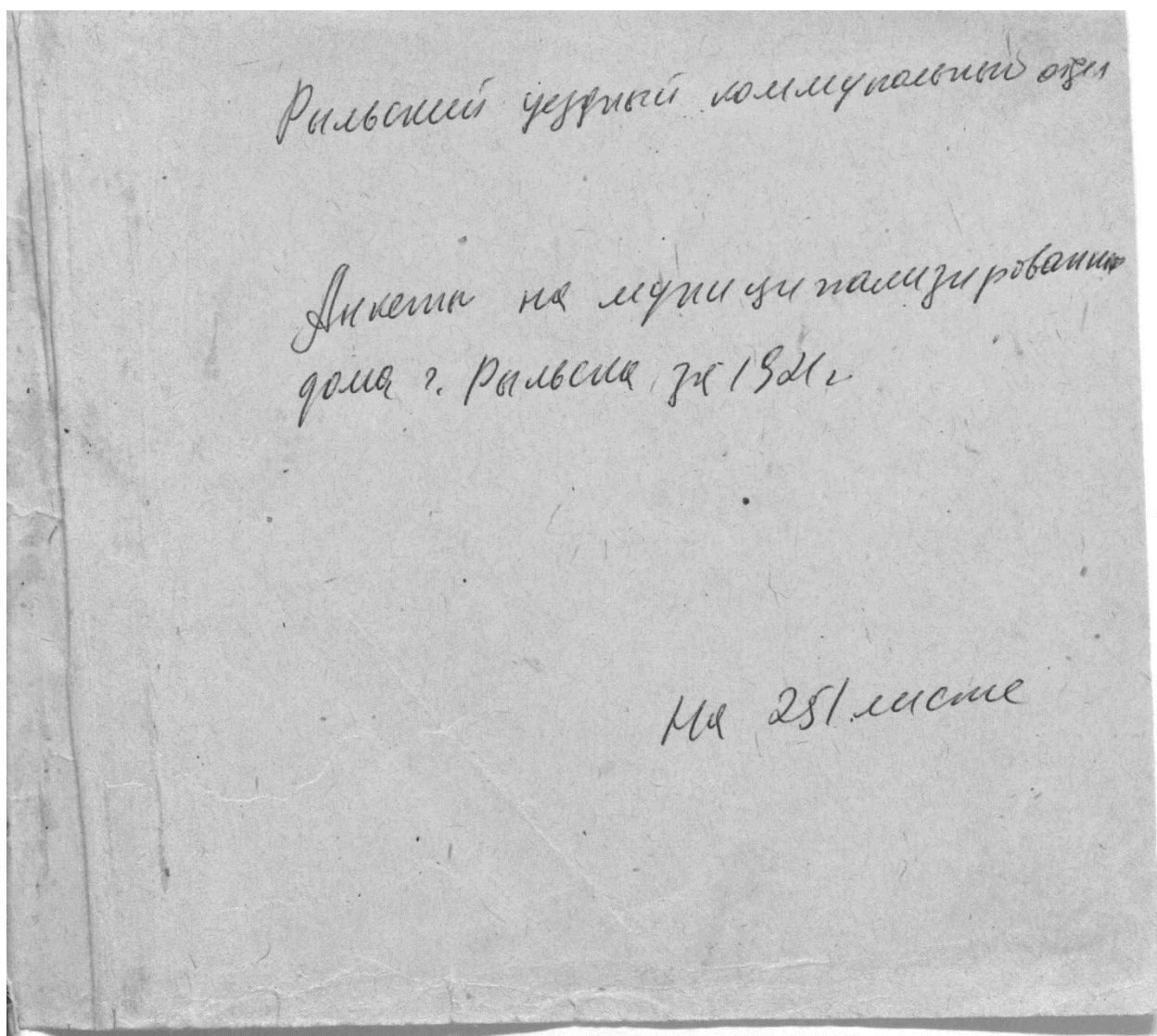
Обывательская часть гора Гильвика, предназна-
ченныя для размещения жителей гильви-
занска и лошадей при призыве на действитель-
ную службу съ объявленіем мобилизации
войскъ.

Перевосстановлен

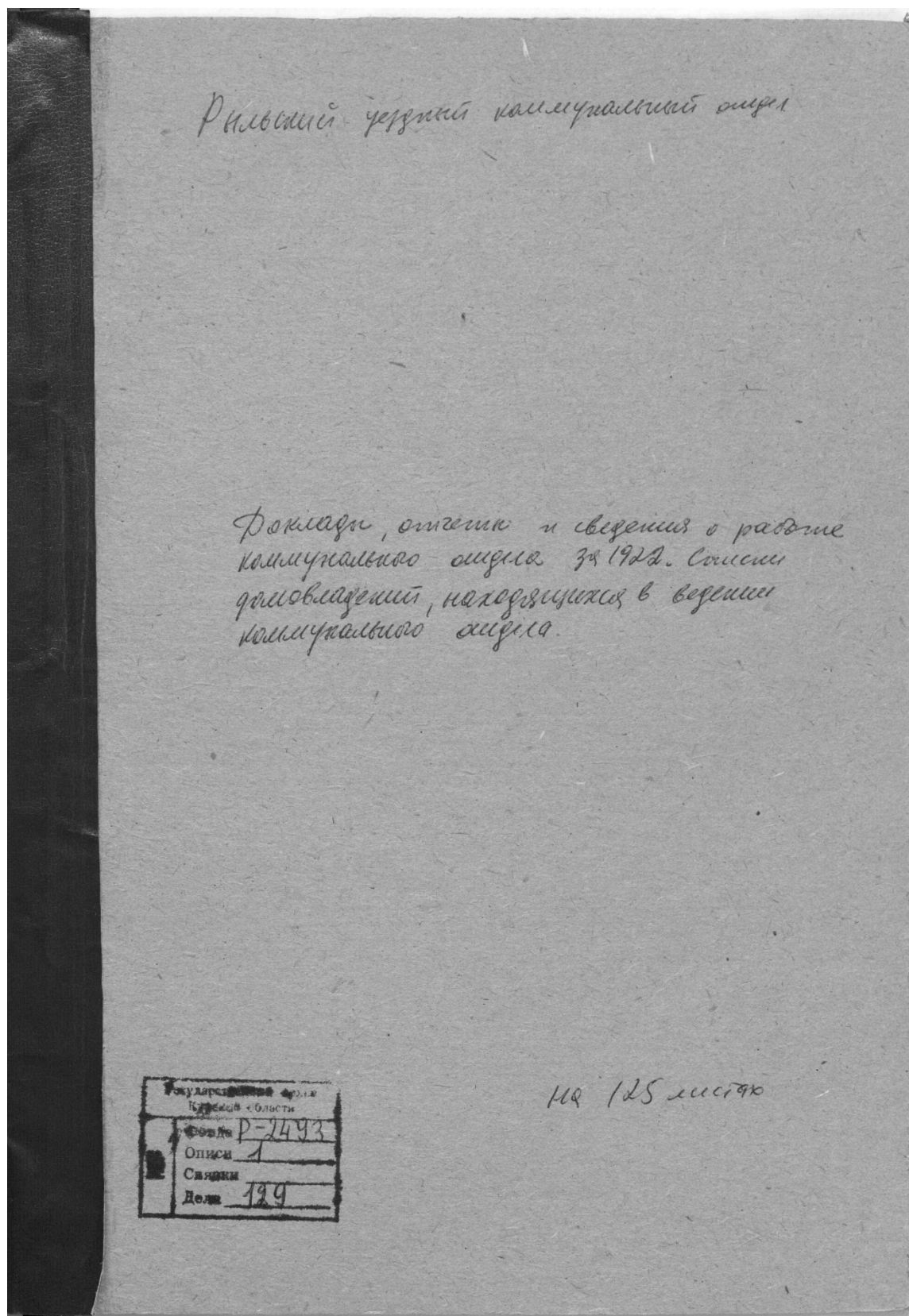
№ №	Имя и фамилия до- мова дробизы	Число пред- назначенное для раз- мещения	
		Нискоу- тство	Лошадей
	Наименование улицы		
1582	Кулаковъ Михаилъ Николаевичъ	2	..
1581	Фендлеръ Евдокимъ Ильичъ	5	5
1580	Минайлова Стасовъ Василь	3	3
1579	Кулаковъ Иванъ Николаевичъ	3	
1578	Алешкина Елизавета Степановна	3	
1577	Сильванниковъ Аарнасий Степановъ	3	
1576	Воронинъ Степанъ Яковлевъ	2	
1575	Вихоревъ Генрихъ Федоровъ	3	
1574	Воронина Акилина Михайловна	3	
1573	Лавиловская Ольга Юрьевна	2	
1572	Менжиковъ Капитолий Алекс	5	5
1571	Почемцова Анна Ильична	3	5
1570	Менжиковъ Василий Михайловичъ	3	
1568	Кулакова Ольга Васильевна	5	
1564	Рубалькина Устинья Степановна	2	
1565	Визу Воронина Елизавета Степановна	2	

				76 8
	1516	Шамин Алексей Григорьевич	5 15 5	
	1515	Фиминчиков Александр Васильевич	10 3	
	1514	Земоторев Иван Степанович	15	
	1511	Дерючкин Степан Иванович	15 10	
50	1505	Старченко Кирилл Яковлевич	7	
	1506	Сословцев Алексей Антонович	15 5	
	1507	Сословцев Алексей Антонович	15 5	
	1508	Свердлов Павел Петрович	15 5	
		<u>Архангельская улица</u>		
	1011	Фиминчиков Александр Васильевич	15 10	
1.	1010	Фиминчиков Иван Егорович	15 10	
	1009	Мощин Иван Павлович	15 10	13
	1008	Волыкина Анна Николаевна	5 5	
		<u>Преображенская улица</u>		
	1005	Фиминчиков Александр Васильевич	15 5	
1.	1006	Борисов Иван Григорьевич	15 5	
	1007	Покровская Анна Козьмина	10 4	
		<u>Выходцевская улица</u>		
1.	1015	Выходцев Николай Александрович	5 5	
		<u>Верхне-Сеймовская улица</u>		
	1014	Шелехов Николай Иванович	15 15	
1.	1013	Портнов Павел Иванович	15 5	
	1012	Сословцев Алексей Антонович	10 8	
		<u>Архангельская улица</u>		

8. Анкеты на муниципализированные дома г. Рыльска за 1921 г.
Ф. Р-2493, оп.1, д.110, л.121



9. Доклады, отчеты и сведения о работе коммунального отдела за 1922.
Списки домовладений, находящихся в ведении коммунального отдела.
Ф. Р-2493, оп.1, д.129, л.43 об., 44



№ по порядку	Ботаническое название	Возраст	Время цветения	Время созревания	Время уборки	Урожайность	Сорт	Примечание	Вывод	История
1	Сорт "Сибиряк"	6	10	12	15	18	Сибиряк	Сорт "Сибиряк"	Сорт "Сибиряк"	Сорт "Сибиряк"
2	Сорт "Сибиряк"	"	"	"	"	"	"	"	"	"
3	Сорт "Сибиряк"	"	"	"	"	"	"	"	"	"
4	Сорт "Сибиряк"	"	"	"	"	"	"	"	"	"
5	Сорт "Сибиряк"	"	"	"	"	"	"	"	"	"
6	Сорт "Сибиряк"	"	"	"	"	"	"	"	"	"
7	Сорт "Сибиряк"	"	"	"	"	"	"	"	"	"
8	Сорт "Сибиряк"	"	"	"	"	"	"	"	"	"
9	Сорт "Сибиряк"	"	"	"	"	"	"	"	"	"
10	Сорт "Сибиряк"	"	"	"	"	"	"	"	"	"
11	Сорт "Сибиряк"	"	"	"	"	"	"	"	"	"
12	Сорт "Сибиряк"	"	"	"	"	"	"	"	"	"
13	Сорт "Сибиряк"	"	"	"	"	"	"	"	"	"
14	Сорт "Сибиряк"	"	"	"	"	"	"	"	"	"
15	Сорт "Сибиряк"	"	"	"	"	"	"	"	"	"
16	Сорт "Сибиряк"	"	"	"	"	"	"	"	"	"
17	Сорт "Сибиряк"	"	"	"	"	"	"	"	"	"
18	Сорт "Сибиряк"	"	"	"	"	"	"	"	"	"
19	Сорт "Сибиряк"	"	"	"	"	"	"	"	"	"
20	Сорт "Сибиряк"	"	"	"	"	"	"	"	"	"
21	Сорт "Сибиряк"	"	"	"	"	"	"	"	"	"
22	Сорт "Сибиряк"	"	"	"	"	"	"	"	"	"
23	Сорт "Сибиряк"	"	"	"	"	"	"	"	"	"
24	Сорт "Сибиряк"	"	"	"	"	"	"	"	"	"
25	Сорт "Сибиряк"	"	"	"	"	"	"	"	"	"
26	Сорт "Сибиряк"	"	"	"	"	"	"	"	"	"
27	Сорт "Сибиряк"	"	"	"	"	"	"	"	"	"
28	Сорт "Сибиряк"	"	"	"	"	"	"	"	"	"
29	Сорт "Сибиряк"	"	"	"	"	"	"	"	"	"
30	Сорт "Сибиряк"	"	"	"	"	"	"	"	"	"
31	Сорт "Сибиряк"	"	"	"	"	"	"	"	"	"

10. Протоколы заседаний коллегии и уездных комиссий по
демуниципализации домовладений. Списки муниципализированных владений
по уездам Курской губ. Ф. Р-200, оп.1, д.26, л.177

Государственный архив Курской области

Курский губернский муниципаль-
ный отдел

муниципальный отдел

Дело № _____

Протоколы заседаний коллегии
и уездных комиссий по декоммуниципализации
домовладений.
Списки муниципализированных владений
по уездам Курской губ.

Начато 20 июня 1922 г.

Окончено 2 июня 1923 г.

На 206 листах.

Государственный архив Курской области	
Фонд	Р-200
№	Описи 1
	Связки 2
	Ед. хран. 26

Зах. 160/

№ 1534
ПРОТОКОЛ

Копия

1922 года марта 20 дня Заседание Комиссии по переосмотру проверки демунципализации всех муниципализированных домов города Рязани согласно постановления Губисполкома от 27 декабря 1921г. № 281 в составе Члена Уисполкома тов. ПРАВДИНА, Заведывающего коммунальным отделом тов. МАЙБОРОДИНА, Заведывающего жилищным п/о тов. ЗЛОТАРЕВА, Профсоюз тов. СТРЕМОУХОВА какова ПОСТАНОВИЛА:

Домов бывших владельцев подлежащие в фонд Коммунального отдела следующие: 1/КАРАЖОВЫХ Георг. Никит. 2/КАРАЧКОВ Петр Никит. 3/КОРОВАКО-ВИСКОГО Иван. Максим. 4/СЕМЕНОВА Ант. Ник. 5/ПОШУГИЛИНА Семен Иван. 6/СИКЕРИНА Серг. Клим. 7/ДЬЯКОВА Вас. Ник. 8/ВЕЙНМАР, 9/ЗОЛОТАРЕВА Над. Мих. 10/СУВБОТИНА Фед. Степ. 11/ЛУКАШЕВА Ден. 12/ДЕРЮГИНА Ант. Анис. 13/ПУЗАНОВА Иван Иван. 14/КИКОТЬ один дом, 15/ДЕРЮГИНА Иустин. Анис. два дома, 16/ВОБИКОВА Вас. Мих. один дом, 17/ФИЛИМОНОВОЙ Ольги Павл. 18/ЛЕВЕНТАЛЬ он же Латышева, 19/НЕМЦЕВА Алек. Петр. два дома, 20/АРИСТАРХОВА Никол. Ник. 21/КАМЕНЬЕВА Никол. Никит. 22/КАЛИНОВСКИХ два дома, 23/Егора Иванович Пав. Иван. ФИЛИМОНОВЫХ оба дома, 24/ВЫХОДЦЕВА Иван. Алек. три дома, 25/ФИЛИМОНОВА Алекс. Вас. 26/ВОЛЖИНОЙ Анны Ник. два дома, 27/ФИЛИМОНОВА Егор. Иван. по стоялый двор, 28/ФИЛИМОНОВА Алек. Вас. 6. Метрополь, 29/СОЛОВЬЕВЫХ Георг. и Ник. Анисимович один дом, 30/ПОРТНОВА Павла Михайло в. 31/ШЕЛЕХОВА Ник. Ник. 32/ВОЛОХОВА Алекс. Вас. 33/ЛЕВИТ-СКОГО Павла Ильича два дома, 34/АРИСТАРХОВА Ивана Никонор. два дома, 35/ВВЕДЬСКОГО, 36/ФИЛИМОНОВА Алекс. Вас. в саду. 37/Дома подлежащие сдаче в аренду: 37/РОСТОВСКОГО, 38/КОЛПАЧНИКОВА Ив. Андр. 39/ДЕРЮГИНА Егор. Иван. 40/КУСАКОВА Павл. Петр. два дома, 41/ТРУБЕНКО Ивана Петров. 42/ВЫХОДЦЕВОЙ Ефрос. Федор. 43/КИШКИНА Сем. Игн. два дома, 44/ТОДСТИКОВОЙ, 45/КОСТЕ НИКОВА Ник. Алекс. 46/СВРОМЯТНИКОВА Иван. Васил. 47/ИГЛИНА Георг. Март. 48/СВРОМЯТНИКОВА Петр. Васил. 49/ПАНКОВА Дмитрия Васил. 50/КАЛИСТРАТОВИ, 51/ВАЩЕГИНА Алек. Никит. 52/ВАЩЕГИНЫХ братьев, 53/КОЛТУНОВА Вас. Тих. 54/ПОШУГИЛИНА Алек. Иван. 55/ТРИНЕВА Якова Иван. 56/КИКОТЬ Ирен. ИВАН. два дома, 57/ГИЛЬВИЧ Адам Конст. 58/Ломбарта АРИСТАРХОВА Н. Н. 59/БОДИСКО Ал. Дм. 60/ВОБИКОВА Вас. Мих. 61/РАЗУЛИНОЙ Алек. Иван. 62/ЗМИЕВЫ 63/ЗОЛОТАРЕВА Вас. Петр. один дом, 64/МАТОХИНА Евд. Алек. савн. 65/ГРИЗЕВА Петра Иван. 66/ДОМБРОВСКОГО, 67/КОСНИКОВА Вас. Алекс. 68/МОЖАЙСКОЙ два дома, 69/ЛАВРОВА он же Андреев, 70/КАЖИКИНА ЖИГИНА Вас. Вас. 71/КОПЕЛЕВИЧА, 72/СТАРЧЕНКО Иир. Яков. 73/СОЛОВЬЕВЫХ два дома, 74/ФИЛИМОНОВОЙ Ульян. Павловн. один дом, 75/КАМЕНЬЕВА Мих. Бикт. 76/ЛЕПЕШКИН Комара, 77/ВОБИКОВА Никол. Мих. 78/ПОГАТУРИНА Андр. Степ. 79/ДЕРЮГИНА тра Антон. два дома, 80/КАМЕНЬЕВА Ник. Никит. 81/БУРОМСКОГО Дмитр. Т. 82/ПОШУГИЛИНА Ив. Иван. 83/ТРИНЕВА Петр. Степ. 84/СЕЛИВЕРСТОВА, 85/ФИЛИМОНОВА Алек. Васил. 86/ИЛЬИНОЙ Федк. Серг. 87/БУРОМСКИХ один 88/ЛАТЫШЕВА Павл. Иван. 89/ЗОЛОТАРЕВА Федк. Павл. 90/УХИЗЕВА, 91/ШЕЛЕХ. Екат. Вас. 92/ФИЛИМОНОВА Вален. Васил. 93/ВЫХОДЦЕВОЙ Агнии Никит. 94/ТРИНЕВА Петра Иван. 95/ВЫХОДЦЕВА Козьмн Борис. 96/ЗОЛОТАРЕВА Федора Степан. 97/ВЫХОДЦЕВА Иван. Павл. 98/ИЛЬИНСКОГО Андр. Евген. 99/БОРИСОВА Иван. Григор. 100/ТРИВОШНЕВА Петра Иван. 101/ШЕЛЕХОВА Евд. Касьяновн. 102/ПРАВИКОВОЙ Ел. Никит. три дома, 103/ЖИГИНА, 104/ГИЛЬВИЧ Владисл. Конст. 105/МАЛЬЕНКОВ Иван Мих. 106/КАСМИНСКОГО он же Карловои, 107/ГИЛЬВИЧ Адам Конст. 108/МИРОНОВ Серг. Павл. 109/ГОРАВА Серг. Осип. 110/ЛИТВИНСКОЙ Анны Никол. 111/Никольского священника, 112/ГАВЕЛЬ, 113/СТЕПЧЕНКО, 114/ЗОЛОТАРЕВОЙ Мар. Борис. 115/ШЕЛЕХОВА Аким. Иван. 116/МИЛЕНЬКОЙ Мар. Петр.

113/Дома подлежащие возврату в собственность бывш. владельцу, коллективу или отдельным лицам: 117/БОРИСОВУ Ив. Петр. 118/КАРЛАМОВУ Ив. Алек. 119/СЕМЕНОВОЙ кв. №21, 120/СТЕФАНОВСКОМУ, 121/КОЛОЧАНОВУ, 122/ПОПОВОЙ Пел. Ник. 123/ГАВРИЛОВУ, 124/ВАЩИНАУ, 125/БЕССМЕРТНОМУ Ив. Наум. 126/КУДАКОВУ Ник. Серг. 127/ФИЛИМОНОВОЙ Ульян. Павл. один дом, 128/ЗОЛОТАРЕВЫМ Вар. и П. об.у Каваловичам, 129/ЧИШНИКОВОЙ Капит. Иван. 130/ПОСТРИЧЕВУ Козме Иван. 131/ШЕЛЕХОВУ Тит Иванов. 132/ШЕЛЕХОВУ Тит Иванов. второй дом.

Подлинный подписали Председатель Правдин, Члены Майбородин Золотарев

С подлинным верно:
Заведывающий Коммунальным отделом
Секретарь

*указание не вносить
подпись секретаря
а только за подписью
главного секретаря
комиссии по делам
и купцам
врат и др. указ
или о том же
01/2-22*

11. Письмо областного бюджетного учреждения культуры «Инспекция по охране и использованию объектов культурного наследия (памятников истории и культуры) Курской области» от 06.05.2022 № 677 о направлении запрашиваемой информации



**АДМИНИСТРАЦИЯ
КУРСКОЙ ОБЛАСТИ
КОМИТЕТ ПО ОХРАНЕ ОБЪЕКТОВ
КУЛЬТУРНОГО НАСЛЕДИЯ
КУРСКОЙ ОБЛАСТИ**

ОБЛАСТНОЕ БЮДЖЕТНОЕ УЧРЕЖДЕНИЕ
КУЛЬТУРЫ «ИНСПЕКЦИЯ ПО ОХРАНЕ И
ИСПОЛЬЗОВАНИЮ ОБЪЕКТОВ КУЛЬТУРНОГО
НАСЛЕДИЯ (ПАМЯТНИКОВ ИСТОРИИ И
КУЛЬТУРЫ) КУРСКОЙ ОБЛАСТИ»
(ОБУК «ИНСПЕКЦИЯ ПО ОХРАНЕ
ОБЪЕКТОВ КУЛЬТУРНОГО НАСЛЕДИЯ КУРСКОЙ
ОБЛАСТИ»)

305000, г. Курск, Красная пл., д. 6

тел.: +7 (4712) 51-15-96,

e-mail: okn.kursk@mail.ru;

06.05.2022 № 677

Генеральному директору Общества с
ограниченной ответственностью
«НАУЧНО-ИССЛЕДОВАТЕЛЬСКИЙ
ИНСТИТУТ РЕСТАВРАЦИИ,
ПРОЕКТИРОВАНИЯ И ИСТОРИКО-
КУЛЬТУРНЫХ ЭКСПЕРТИЗ»
Худякову О.В.

7841084410@mail.ru

Уважаемый Олег Владиславович!

На Ваше обращение о предоставлении документов от 04.05.2022 № 42-22, ОБУК «Инспекция по охране и использованию объектов культурного наследия (памятников истории и культуры) Курской области» (далее – Инспекция) сообщает, что в Ваш адрес посредством электронной почты на электронный адрес 7841084410@mail.ru 5 и 6 мая 2022 г. было направлено 14 писем с вложенными электронными архивами.

Архивы содержат всю имеющуюся у Инспекции информацию по перечню выявленных объектов культурного наследия, указанному в Контракте № 0144200002422000081 от 04.05.2022 г.:

– выкопировки из Списка вновь выявленных объектов, представляющих историческую, научную, художественную или иную культурную ценность, утвержденного председателем комитета по культуре и искусству Администрации Курской области 16.01.1995 г.;

- имеющиеся фотографические изображения объектов;
- имеющиеся копии актов осмотра и актов технического состояния выявленных объектов культурного наследия;
- имеющиеся копии технических паспортов выявленных объектов культурного наследия;
- имеющиеся выписки из Единого государственного реестра недвижимости;
- проект зон охраны г. Рыльск Курской области.

С уважением,
Начальник инспекции

И.В. Черникова

Ворылина Н.Н.
+7 (4712) 51-15-96

12. Письмо областного бюджетного учреждения культуры «Инспекция по охране и использованию объектов культурного наследия (памятников истории и культуры) Курской области» от 01.06.2022 № 841 о направлении запрашиваемой информации



**АДМИНИСТРАЦИЯ
КУРСКОЙ ОБЛАСТИ
КОМИТЕТ ПО ОХРАНЕ ОБЪЕКТОВ
КУЛЬТУРНОГО НАСЛЕДИЯ
КУРСКОЙ ОБЛАСТИ**
ОБЛАСТНОЕ БЮДЖЕТНОЕ УЧРЕЖДЕНИЕ
КУЛЬТУРЫ «ИНСПЕКЦИЯ ПО ОХРАНЕ И
ИСПОЛЬЗОВАНИЮ ОБЪЕКТОВ КУЛЬТУРНОГО
НАСЛЕДИЯ (ПАМЯТНИКОВ ИСТОРИИ И
КУЛЬТУРЫ) КУРСКОЙ ОБЛАСТИ»
(ОБУК «ИНСПЕКЦИЯ ПО ОХРАНЕ
ОБЪЕКТОВ КУЛЬТУРНОГО НАСЛЕДИЯ КУРСКОЙ
ОБЛАСТИ»)

305000, г. Курск, Красная пл., д. 6
тел.: +7 (4712) 51-15-96,

e-mail: okn.kursk@mail.ru;

01.06.2022 № 841

Генеральному директору Общества с
ограниченной ответственностью
«НАУЧНО-ИССЛЕДОВАТЕЛЬСКИЙ
ИНСТИТУТ РЕСТАВРАЦИИ,
ПРОЕКТИРОВАНИЯ И ИСТОРИКО-
КУЛЬТУРНЫХ ЭКСПЕРТИЗ»
Худякову О.В.

7841084410@mail.ru

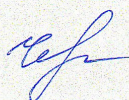
Уважаемый Олег Владиславович!

В дополнение на Ваше обращение о предоставлении документов от 11.05.2022 № 44/2-22 (входящий от 25.05.2022 г. №1536), ОБУК «Инспекция по охране и использованию объектов культурного наследия (памятников истории и культуры) Курской области» (далее – Инспекция) направляет Вам копии актов осмотра в электронном виде на следующие объекты культурного наследия:

1	Дом жилой, кон. XIX - нач. XX вв.	г. Рыльск, ул. Куйбышева, 8
2	Дом жилой, кон. XIX - нач. XX вв.	г. Рыльск, ул. Куйбышева, 66
3	Дом жилой, кон. XIX - нач. XX вв.	г. Рыльск, ул. Луначарского, 32
4	Дом жилой, кон. XIX - нач. XX вв.	г. Рыльск, ул. Маркса, 33-а
5	Дом жилой, кон. XIX - нач. XX вв.	г. Рыльск, ул. 25 Октября, 4
6	Дом жилой, кон. XIX - нач. XX вв.	г. Рыльск, ул. 25 Октября, 35
7	Дом жилой, кон. XIX - нач. XX вв.	г. Курск, ул. Челоскинцев, 16
8	Дом жилой, кон. XIX - нач. XX вв.	г. Курск, ул. Мирная, 20
9	Дом жилой, кон. XIX - нач. XX вв.	г. Курск, ул. Мирная, 32
10	Дом жилой, кон. XIX - нач. XX вв.	г. Рыльск, ул. Дзержинского 19

11	Дом жилой, кон. XIX - нач. XX вв.	г. Рыльск, ул. Ленина 65
12	Дом жилой, кон. XIX - нач. XX вв.	г. Рыльск, ул. Ленина 26
13	Дом жилой, кон. XIX - нач. XX вв.	г. Рыльск, ул. 25 Октября 40
14	Дом жилой, кон. XIX - нач. XX вв.	г. Рыльск, ул. Либкнехта, 11
15	Жилой дом, кон. XIX – нач. XX вв.	г. Рыльск, ул. Ленина, 56
16	Дом жилой, кон. XIX - нач. XX вв.	г. Рыльск, ул. Островского 62
17	Дом жилой, кон. XIX - нач. XX вв.	г. Рыльск, ул. Урицкого 13

С уважением,
Начальник инспекции



И.В. Черникова

Телегина И.В.
8 (4712) 51-15-96

13. Письмо Администрации города Рыльска от 31.05.2022 № 1315 о предоставлении запрашиваемой информации



АДМИНИСТРАЦИЯ ГОРОДА РЫЛЬСКА

307370, Курская область, г. Рыльск, ул.К.Либкнехта,9
тел./факс: (47152) 2-22-38, E-mail: adm.rylsk46@mail.ru
ОКПО 44022333, ОГРН 1024600743892
ИНН/КПП 4620004595 / 462001001

___ 31.05.2022 ___ № ___ 1315 ___

На № _____ от _____

Генеральному директору Научно-исследовательского института реставрации, проектирования и историко-культурных экспертиз НИИ РПИКЭ
Худякову О. В.

Уважаемый Олег Владиславович!

На Ваш исх. № 44-22 от 05.05.2022 Администрация города Рыльска предоставляет запрашиваемую информацию.

Глава города Рыльска

С. А. Курносов

Исп. Фролова О. А.
Тел. 8(47152) 2-27-42

14. Письмо ОКУ «Госархив Курской области» от 30.05.2022 № 07-12/190-2022/Т о направлении скан-копий архивных дел

Российская Федерация
Архивное управление
Курской области
Областное казенное учреждение
«Государственный архив Курской области»
(ОКУ «Госархив Курской области»)
ул. Ленина, 57, г. Курск, 305000
тел./Факс. 8 (4712) 51-49-85
e-mail: gosarhiv-kursk@yandex.ru
ОКПО 03492966, ОГРН 1024600949911
ИНН/КПП 4629016556/463201001
30.05.2022 № 07-12/190-2022/Т.
на № 56-22 от 25.05.2022.

Генеральному директору
ООО «НИИ РПИИКЭ»

Худякову О.В.

ул. Кирочная, д. 19, литер А, офис 6,
г. Санкт-Петербург, 191123

<7841084410@mail.ru>

Уважаемый Олег Владиславович!

В архивном фонде «Коммунальный отдел исполкома Рыльского уездного Советов рабочих, крестьянских и красноармейских депутатов» выявлены архивные дела с информацией о строениях, расположенных на территории города Рыльска в первой половине 1920-х гг. (скан-копии архивных дел прилагаются).

В связи с тем, что в довоенные годы в городе Рыльске отсутствовала нумерация домовладений (административная привязка осуществлялась по номеру квартала и домовладельцу), сопоставить выявленные исторические сведения с актуальной нумерацией домовладений, представленной в приложении к Вашему запросу, не представляется возможным, так как сотрудники ОКУ «Госархив Курской области» не уполномочены интерпретировать выявляемую в архивных документах информацию.

Вместе с тем, приглашаем Ваших сотрудников самостоятельно ознакомиться с архивными документами в читальном зале ОКУ «Госархив Курской области» с целью выявления интересующих Вас сведений, где им будет оказана соответствующая квалифицированная помощь.

Работа читального зала осуществляется по следующему графику: с понедельника по четверг с 10:00 по 17:00, перерыв с 13:00 до 14:00. Записаться для работы в читальном зале можно по телефону +7 (4712) 51-49-85 (доб. 2259).

Приложение: 344 файла.

Директор

О.Н. Аргунов
☎ 8 (4712) 52-05-58



Н.А. Елагина