

АКТ
государственной историко-культурной экспертизы
в целях обоснования целесообразности включения в Единый
государственный реестр объектов культурного наследия (памятников
истории и культуры) народов Российской Федерации выявленного объекта
культурного наследия «Дом жилой», кон. XIX-нач. XX вв., расположенного
по адресу: Курская область, г. Курск, ул. Челюскинцев, д. 24

Дата начала проведения экспертизы: 04 мая 2022 года.

Дата окончания проведения экспертизы: 02 июня 2022 года.

Место проведения экспертизы: г. Курск, г. Москва.

Заказчик экспертизы: Областное бюджетное учреждение культуры «Инспекция по охране и использованию объектов культурного наследия (памятников истории и культуры) Курской области», 305000, Курская область, г. Курск, Красная площадь, д. 6, ИНН: 4632043341, КПП: 463201001.

Сведения об организации, проводившей экспертизу: общество с ограниченной ответственностью «НАУЧНО-ИССЛЕДОВАТЕЛЬСКИЙ ИНСТИТУТ РЕСТАВРАЦИИ, ПРОЕКТИРОВАНИЯ И ИСТОРИКО-КУЛЬТУРНЫХ ЭКСПЕРТИЗ» (ООО «НИИ РПИИКЭ»), 191123, РФ, г. Санкт-Петербург, ул. Кирочная, д.19, литер А, пом.13Н, офис 6, ИНН 7841084410, КПП 784101001.

Сведения об эксперте:

Фамилия, имя и отчество	Федосеева Елена Михайловна
Образование	Высшее
Специальность	Инженер
Учёная степень (звание)	-
Стаж работы	12 лет
Место работы, должность	Эксперт по проведению государственной историко-культурной экспертизы
Реквизиты решения Министерства культуры Российской Федерации по аттестации эксперта на проведение экспертизы с указанием объектов экспертизы	Приказ Министерства культуры Российской Федерации от 04.02.2021 №142 Объекты экспертизы: - выявленные объекты культурного наследия в целях обоснования целесообразности включения данных объектов в реестр; - документы, обосновывающие включение объектов культурного наследия в реестр; - документы, обосновывающие исключение объектов культурного наследия из реестра; - проекты зон охраны объекта культурного наследия.

**Информация об ответственности эксперта за достоверность сведений,
изложенных в заключении, в соответствии с законодательством Российской
Федерации:**

Государственный эксперт по проведению государственной историко-культурной экспертизы Федосеева Елена Михайловна несет ответственность за соблюдение принципов проведения государственной историко-культурной экспертизы, установленных статьей 29 Федерального закона от 25.06.2002 № 73-ФЗ «Об объектах культурного наследия (памятниках истории и культуры) народов Российской Федерации», Положением о государственной историко-культурной экспертизе, утвержденным постановлением Правительства Российской Федерации от 15.07.2009 № 569 с изменениями и дополнениями, и за достоверность сведений, изложенных в настоящем заключении экспертизы.

Экспертом при подписании акта государственной историко-культурной экспертизы, выполненного на электронном носителе в формате переносимого документа (PDF), обеспечена конфиденциальность ключа усиленной квалифицированной электронной подписи.

Объект экспертизы:

Выявленный объект культурного наследия «Дом жилой», кон. XIX– нач. XX вв., расположенный по адресу: г. Курск, ул. Челюскинцев, д.24 (далее – Объект, здание).

Документы, обосновывающие включение Объекта в Единый государственный реестр объектов культурного наследия (памятников истории и культуры) народов Российской Федерации.

Цель экспертизы:

Обоснование целесообразности включения Объекта в Единый государственный реестр объектов культурного наследия (памятников истории и культуры) народов Российской Федерации (далее – Реестр), определение категории его историко-культурного значения.

**Перечень документов, представленных Заказчиком
для проведения экспертизы:**

1. Список вновь выявленных объектов, представляющих историческую, научную, художественную или иную культурную ценность, утвержденный Председателем Комитета по культуре и искусству администрации Курской области от 16.01.1995 г.

2. Дело № 167-16 на домовладение №24 по улице Челюскинцев в городе Курске, Центральном округе. Инв. № 38:401:002:000049580. Технический паспорт

домовладения №24 по улице Челюскинцев Центрального административного округа города Курска, по состоянию на 05 ноября 2003 года.

3. Историческая справка

4. Материалы по уточнению плана г. Курска (поуличные списки государственных и частных домовладений с разбивкой по районам и закреплением новых №№), улица Белецевская (совр. Челюскинцев и Чулкова Гора). Июнь-июль 1928 г.

Сведения об обстоятельствах, повлиявших на процесс проведения и результаты экспертизы:

Обстоятельств, повлиявших на процесс проведения и результаты экспертизы, не имеется.

Эксперт не имеет родственных связей с заказчиком (его должностным лицом или работником) (дети, супруги и родители, полнородные и неполнородные братья и сестры (племянники и племянницы), двоюродные братья и сестры, полнородные и неполнородные братья и сестры родителей заказчика (его должностного лица или работника) (дяди и тети)); не состоит в трудовых отношениях с заказчиком; не имеет долговых или иных имущественных обязательств перед заказчиком (его должностным лицом или работником), а также заказчик (его должностное лицо или работник) не имеет долговых или иных имущественных обязательств перед экспертом; не владеет ценными бумагами акциями (долями участия, паями в уставных (складочных) капиталах) заказчика; не заинтересован в результатах исследований либо решении, вытекающем из настоящего заключения экспертизы, с целью получения выгоды в виде денег, ценностей, иного имущества, услуг имущественного характера или имущественных прав для себя или третьих лиц.

Сведения о проведенных исследованиях с указанием примененных методов, объема и характера выполненных работ и их результатов:

Настоящий Акт государственной историко-культурной экспертизы составлен в соответствии с Федеральным законом от 25.06.2002 № 73-ФЗ «Об объектах культурного наследия (памятниках истории и культуры) народов Российской Федерации, Положением о государственной историко-культурной экспертизе, утвержденным постановлением Правительства Российской Федерации от 15.07.2009 № 569.

Экспертиза проводится на основании контракта на проведение государственной историко-культурной экспертизы от 04.05.2022 № 0144200002422000081.

При проведении государственной историко-культурной экспертизы экспертом проведено:

- комплексный анализ представленных ОБУК «Инспекция по охране объектов культурного наследия Курской области» (заказчиком) документов по Объекту, подлежащему настоящей экспертизе;

- изучение нормативной базы;

- визуальное обследование с осуществлением фотофиксации Объекта в мае 2022 г., окружающей его застройки и градостроительной ситуации с целью исследования данных о его состоянии на момент проведения государственной историко-культурной экспертизы, а также визуализации планировочной структуры района и среды расположения Объекта;

- историко-архивные, библиографические исследования с целью выявления материалов, содержащих сведения по истории освоения и развития исследуемой территории расположения Объекта, истории создания и строительства Объекта;

- историко-архивные, библиографические исследования с целью выявления сведений об исторической планировочной структуре района расположения Объекта и их анализ, исследование картографических материалов с составлением исторической иконографии;

- историко-архитектурные исследования с целью изучения и анализа сведений об историческом облике Объекта, его архитектурно-художественной ценности;

- анализ всего комплекса данных (документов, материалов, информации) по Объекту, изучение дополнительных документов и материалов, собранных и полученных при проведении экспертизы.

Указанные историко-культурные исследования проведены в объёме, необходимом для принятия решения в рамках государственной историко-культурной экспертизы, и оформлены в виде акта государственной историко-культурной экспертизы. В процессе экспертизы выполнен анализ проектных и научно-исследовательских материалов и иных материалов, содержащих информацию об истории развития рассматриваемого объекта, ценности рассматриваемого объекта с точки зрения истории, архитектуры, градостроительства, искусства, науки и техники, эстетики, социальной культуры. Исследования проведены с применением методов натурного, историко-архивного, историко-архитектурного и историко-градостроительного анализов.

Результаты аналитических исследований материалов и документов, проведенных в соответствии с требованиями Федерального закона от 25.06.2002 № 73-ФЗ «Об объектах культурного наследия (памятниках истории и культуры) народов Российской Федерации» и постановления Правительства Российской Федерации от 15.07.2009 № 569, позволили эксперту сделать обоснованный вывод.

Факты и сведения, выявленные и установленные в результате проведенных исследований:

В процессе экспертизы проанализированы имеющиеся по Объекту документы, которыми располагает Заказчик экспертизы, изучены дополнительные документы и материалы, собранные и полученные при проведении экспертизы, в том числе из областного казенного учреждения «Государственный архив Курской области» (ОКУ «Госархив Курской области»), от Администрации города Курска, ОБУК «Курский областной краеведческий музей», Государственного каталога музейного фонда Российской Федерации.

Общие сведения об Объекте.

Исследование документов по Объекту.

Согласно представленному списку вновь выявленных объектов, представляющих историческую, научную, художественную или иную культурную ценность, утвержденный Председателем Комитета по культуре и искусству администрации Курской области от 16.01.1995 г.:

№ по списку: 691

Наименование: «Дом жилой».

Время создания: кон. XIX - нач. XX вв.

Материал – дерево, кирпич

Использование - жилье

Владелец: личное владение.

Учетная карточка объекта, представляющего собой историко-культурную ценность на Объект на экспертизу не представлена.

Согласно техническому паспорту домовладения №24 по улице Челюскинцев, выполненному Курским филиалом ФГУП «Ростехинвентаризация» по состоянию на 05 ноября 2003 года, домовладение площадью 930 кв.м., включает: основное строение с пристроем литер Аа (Объект) площадью 107,7 кв.м. на две квартиры

Основное строение лит А, построенное до 1917 г:

Фундамент – кирпичные столбы с кирпичным цоколем.

Наружные и внутренние капитальные стены – бревна d-18 см.

Перегородки – деревянные.

Крыша – железная с в. трубой.

Полы – дощатые по лагам.

Наружная отделка – 43% - облицовка кирпичом в $\frac{3}{4}$ кирпича, 57% - оштукатурен.

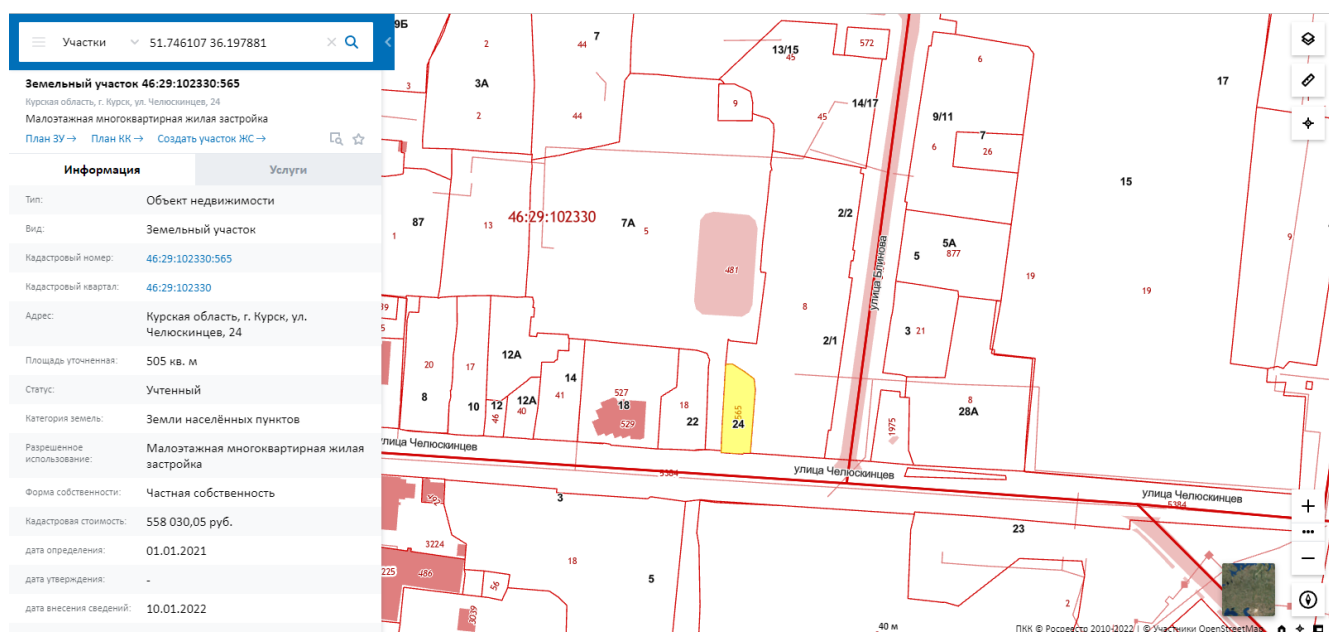
Согласно поэтажному плану дома, Объект в плане – прямоугольной формы, узким фасадом на 2 окна обращен на улицу. Вход в дом организован со стороны двора. Каждая квартира обеспечена своим отдельным входом. Планировка дома – коридорно-анфиладная. В интерьере Объекта имеется 2 печи.

Согласно схеме генплана домовладения, земельный участок имеет прямоугольную форму, развитую вглубь квартала. Объект расположен по линии застройки улицы Челюскинцев по западной границе участка. Вспомогательные хозяйственные строения размещены по западной границе участка. Вход во двор организован через калитку со стороны улицы.

Актуальная выписка из Единого государственного реестра недвижимости по Объекту на экспертизу не представлена.

Предмет охраны и границы территории в установленном порядке не утверждены.

Согласно сведениям публичной кадастровой карты на дату проведения экспертизы, дом №24 по ул. Челюскинцев располагается на земельном участке с кадастровым номером 46:29:102330:565.



Фрагмент публичной кадастровой карты

Статус участка: ранее учтенный

Категория земель: земли населенных пунктов

Разрешенное использование: малоэтажная многоквартирная жилая застройка

Формы собственности: частная собственность

Архивные исследования

В архивном фонде «Курское губернское податное присутствие и податные инспектора», значится заявление в Курское городское по квартирному налогу

Эксперт Федосеева Елена Михайловна

02 июня 2022 года

присутствие за 1900 год от орловского мещанина Ивана Алексеевича Боровкова на уплату квартирного налога по домовладению, располагавшемуся по адресу: г. Курск, часть 1-я, ул. Белевцевская, полицейский номер домовладения 24.

За домовладением числится одноэтажный дом без отопления на три окна: одно выходило на улицу, два во двор.

По данным архивного фонда «Финансовые инспекторы Курского губернского финансового отдела», в описании земельных владений по улице Белевцевской за февраль-март 1924 года за домовладением № 24 значатся следующие строения: дом жилой, фасадом на улицу, одноэтажный, деревянный, крытый железом, площадью у основания 17 квадр.саж., флигель, фасадом на улицу, одноэтажный деревянный, обложенный кирпичом, площадью у основания 18 кв.саж.; сарай, расположенный во дворе, одноэтажный, деревянный, крытый железом, площадью у основания 9 квадр. саж.; сарай, расположенный во дворе, одноэтажный, деревянный, крытый железом, площадью у основания 7 квадр. саж. Всего за домовладением значится Боровковым Ивану Ивановичу и Анне Георгиевне.

По данным архивного фонда «Финансовые инспекторы Курского губернского финансового отдела» в анкетах со сведениями на всякого рода городские строения и внегородские строения, занятые фабрично-заводскими и торгово-промышленными помещениями за 1927 год, в анкете по домовладению по адресу: ул. Белевцевская, 24, принадлежащему Боровковой Анне Георгиевне, имеется следующее описание строений: дом, одноэтажный, стены деревянные, крыша железная, размер – 18 куб. сажень. Параметры – 6 сажень в длину, 3 сажени в ширину, высота 1 сажень; флигель, одноэтажный, стены деревянные, крыша железная, размер – 15 ½ куб. сажень. Параметры – 5 ¾ сажень в длину, 3 сажени в ширину, высота 1 ½ сажень; сарай, одноэтажный, стены деревянные, крыша железная, размер – 12 куб. сажень. Параметры – 2 2/3 сажень в длину, 4 сажени в ширину, высота 1 ½ сажень; сарай, одноэтажный, стены деревянные, крыша железная, размер – 9 куб. сажень. Параметры – 2 2/3 сажень в длину, 3 сажени в ширину, высота 1 сажень.

По данным архивного фонда «Финансовые инспекторы Курского губернского финансового отдела» в списках по уплате подоходного налога на сентябрь-октябрь 1927 года, в доме, расположенном по адресу: ул. Белевцевская, 24, г. Курск, принадлежащем Боровкову Ивану Ивановичу, числится 10 человек, достигших 18-летнего возраста, в том числе хозяин с женой.

Согласно архивным материалам фонда «Городской коммунальный отдел Курского городского исполнительного комитета Советов рабочих, крестьянских и красноармейских депутатов» за июнь-июль 1928 года «Материалы по уточнению

плана г. Курска (поуличные списки государственных и частных домовладений с разбивкой по районам и закреплением новых №№)» домовладение № 24 по улице Белевцевской не меняло свою нумерацию с 1917 года. Владелец дома – Боровкова А.Г.

Краткие исторические сведения об Объекте

Объект построен в конце XIX века как деревянный жилой дом. Принадлежал орловскому мещанину Ивану Алексеевичу Боровкову. В начале XX века дом унаследовал его сын Иван Иванович.

В 1920-е годы к дому был пристроен флигель. В конце XX века Объект был обложен силикатным кирпичом.

В настоящее время Объект сохраняет свои жилые функции.

Краткое описание Объекта

Объект располагается по линии застройки улицы Челюскинцев в квартале, ограниченном улицами Ленина, Блинова, пер. Блинова. Территория двора ограничена вдоль улицы металлическим сплошным забором с воротами и калиткой.

Объект представляет собой современное одноэтажное кирпичное строение прямоугольной формы в плане на невысоком цоколе под скатной шиферной крышей. На уличный фасад выходят два больших окна. В отделке здания использована кладка кирпича поребриком в уровне карниза и окраска кирпича красной краской по углам лицевого фасада, под скатом кровли, по периметру двух трехстворчатых окон и слухового чердачного окна (фото 1).

С северной стороны к Объекту пристроен флигель с деревянным чердачным помещением под односкатной шиферной крышей. Вход на чердак организован по наружной металлической лестнице с деревянными поручнями. Флигель окрашен светлой краской (фото 2).

Вход в дом организован со стороны двора. Над входной дверью установлен козырек. Лицевая и восточная стены здания выполнены в открытом кирпиче, стены западного и северного фасадов - оштукатурены и окрашены (фото 3 и 4).

Окна прямоугольной формы. Заполнение окон современные металлопластиковые рамы. Цоколь оштукатурен, частично облицован искусственным камнем.

Вывод: Художественная и архитектурная ценность Объекта низкая.

Описание территории исследования.

Объект отдельно стоящее здание, расположенное на собственной территории. Своим западным фасадом здание выходит на проезд, ведущий к гимназии № 44 города Курска. Въезд ограничен металлическим забором с воротами и калиткой (фото 5). Вдоль асфальтированного проезда высажены низкорослые

кусты (фото 6).

Объект располагается в окружении зданий и строений различного назначения, этажности, времени постройки.



Фрагмент карты Яндекс-спутник.

Слева от объекта через проезд к гимназии располагается здание № 22, сохранившее исторический уличный фасад, несколько переделанный в процессе эксплуатации. Одноэтажное здание на три окна по уличному фасаду на каменном цоколе под вальмовой шиферной крышей (фото 7).

Нет объективных оснований для его учета как объекта, обладающего признаками объекта культурного наследия.

Далее стоит современный жилой дом № 18, построенный в 2013 году (фото 8).

На пересечении улиц Челюскинцев и Блинова стоит девятиэтажный жилой дом №2 по ул. Блинова, построенный в конце XX века (фото 9).

На противоположной нечетной стороне напротив Объекта организован сквер (фото 10) перед корпусом Юго-Западного Государственного Университета (ул. Челюскинцев, 19), построенного в 1963 году для Политехнического института.

Выше по улице в конце XX века построили 10-тиэтажный жилой дом №5.

Вывод: историческая среда исследуемой территории утрачена.

Краткие исторические сведения о развитии территории исследования

Объект расположен в центральной исторической части города. Улица Челюскинцев начинается от улицы Ленина и идет на восток не более 500 метров до небольшого сквера на пересечении улиц Льва Толстого, бывшей Дворянской и стрелки двух улиц, круто идущих вниз к Боевой даче - Лысой горы и Чулковой горы. К улице с севера примыкает улица Блинова.

До 1934 года называлась Белевцевская. Генерал-майор Д.Н. Белевцев, чьим именем была названа улица, возглавлял дружины курских ополченцев, участвовавших в героической обороне Севастополя во время Крымской войны в 1855 году.

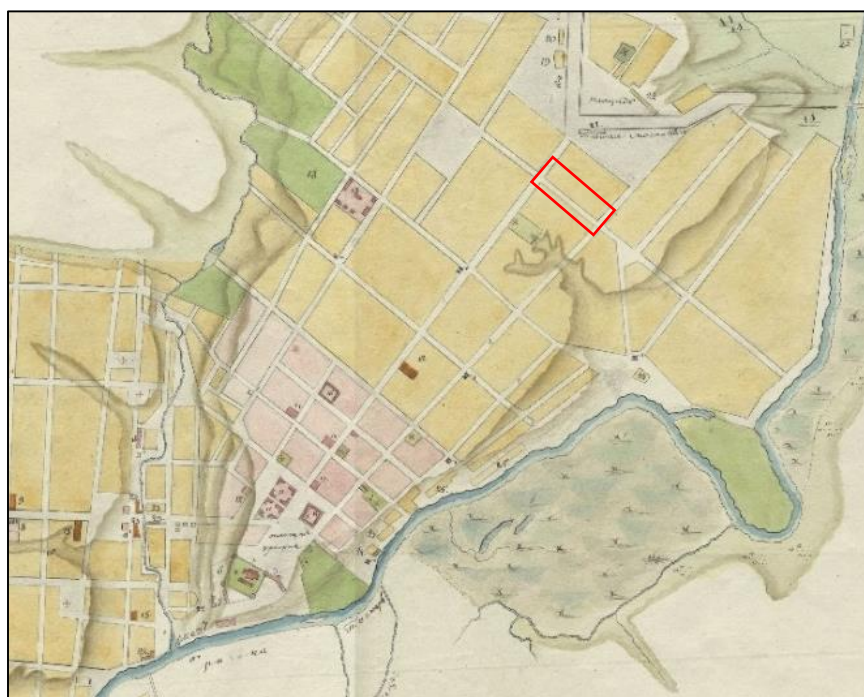
Улица Белевцевская появилась в Курске в кон. XVIII – нач. XIX веков после проведенной реконструкции города по регулярному плану 1782 года, согласно которому город разделялся на четыре части: Городскую, Закурную, Стрелецкую и Пушкарную слободы. Белевцевская улица вошла в Городскую часть Курска, располагалась за большим оврагом, доходящего до реки Тускарь, и была крайней улицей города перед Московской дорогой. Городская территория и сегодня изрезана глубокими оврагами и руслами рек Кур и Тускарь.

Прокурор Верхней Расправы Курска Сергей Иванович Ларионов, в свободное от судебных дел время тщательно изучающий документы и материалы о родном крае, писал: *Городская часть отделяется речкою Куром от Закурной, рекою Тускарью от Стрелецкой и от севера двумя превеликими буераками простирающимися, первым до реки Тускари, а вторым до речки Кура, и рвом назначенным в окружность города, которой тех буераков вершины соединяет.*



Фрагмент плана города Курска, утвержденного в 1782 году. Здесь и далее - прямоугольником обозначена исследуемая территория.

На плане города 1836 года показана новая планировка окраины города в сторону выезда на Москву. Появилась Большая Московская площадь (современная площадь Перекальского), развилка на Орел и жилые кварталы вдоль дороги. Планировочные габариты исследуемого квартала сохранены.



Фрагмент плана города Курска 1836 года. Розовым обозначены кварталы с каменной застройкой, желтым – с деревянной. Красным обозначены границы квартала расположения Объекта

По плану 1850 года можно увидеть, что к середине XIX века отказались от проложения современной улицы Горького через овраг, и появился большой квартал пятиугольной формы, острым углом спускающийся к реке Тускарь, включающий большой овраг. Исследуемый квартал сохранял свои первоначальные габариты.



Фрагмент плана города Курска 1850 года.

По схематической карте города 1871 года можно судить о наполненности домами городских кварталов. Жилая застройка располагалась по периметру квартала, внутреннюю часть – занимали приусадебные участки. Каменные здания располагались вдоль Московской улицы. Вдоль современной улицы Челюскинцев каменных домов не было.

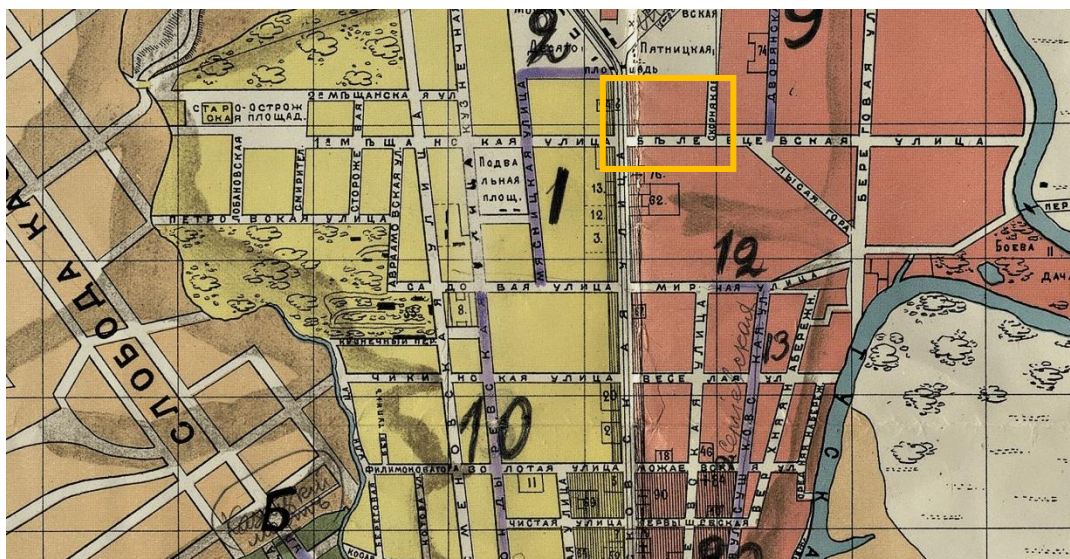


Фрагмент плана города Курска 1871 года.

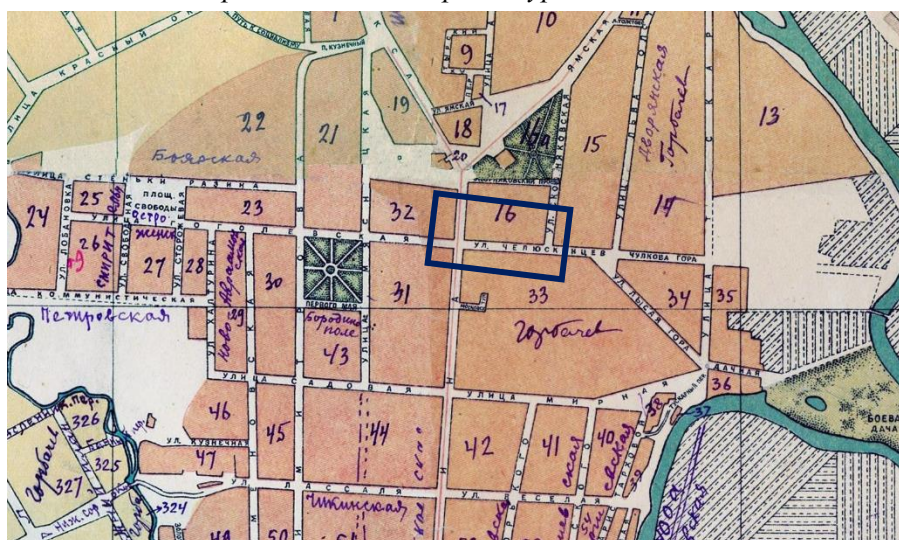
Изучая исторические планы города Курска 1896, 1904, 1935, 1943, 1966 и 2022 годов, можно отметить сохранность исторической градостроительной планировки изучаемой территории.



Фрагмент плана города Курска 1896 года.



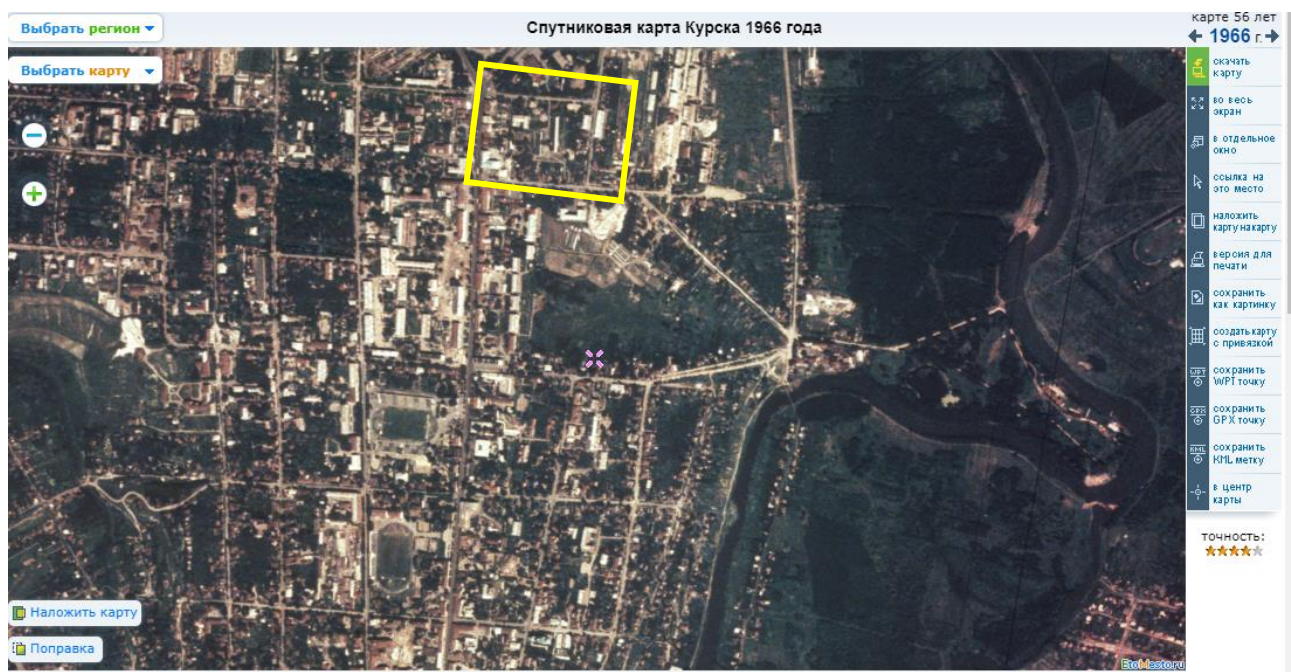
Фрагмент плана города Курска 1904 года.



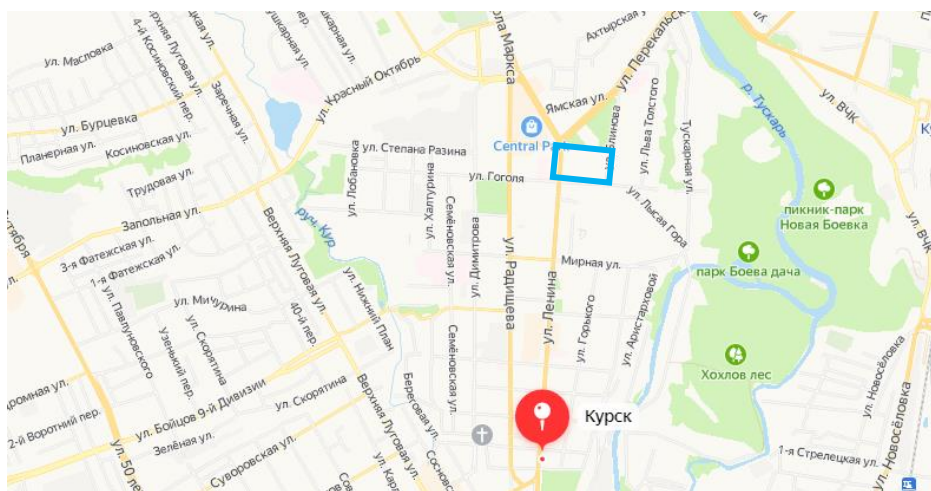
Фрагмент плана города Курска 1935 года.



Немецкая аэрофотосъемка Курска. Июнь 1943 года. (Материалы сайта etomesto.ru)



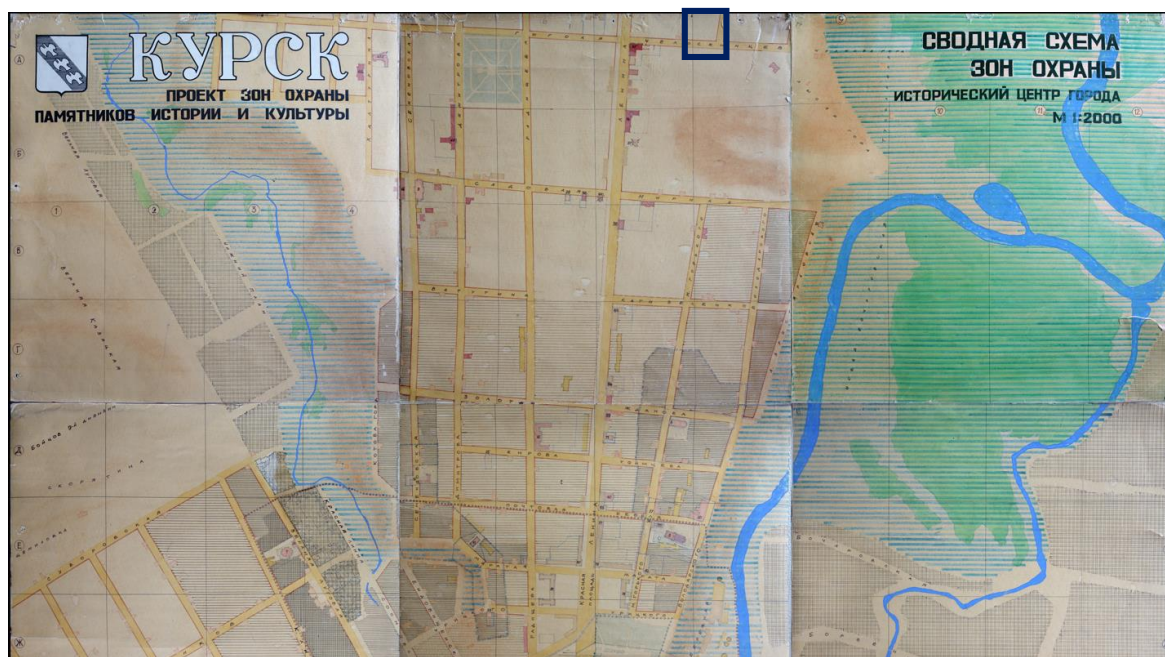
Фрагмент спутниковой карты Курска 1966 г. (Материалы сайта etomesto.ru)



Фрагмент карты Яндекс г. Курска. 2022 г.

Анализ градостроительной документации

Согласно сводной схеме Зон охраны памятников истории и культуры г. Курска, утвержденных решением исполнительного комитета Курского областного Совета народных депутатов от 15.03.1990 № 78, Объект находился в красных линиях исторических улиц по генплану 1782 г. (регулярная планировка). Требования к градостроительным регламентам Зон охраны памятников истории и культуры г. Курска от 15.03.1990 № 78 на Объект не распространялись.



Фрагмент сводной схемы зон охраны, утвержденных решением исполнительного комитета Курского областного Совета народных депутатов от 15.03.1990 № 78

Согласно карте градостроительного зонирования муниципального образования «Город Курск» в составе Правил землепользования и застройки муниципального образования «Город Курск» (в ред. от 05.04.2022) в части границ территориальных зон: квартал, в границах которого расположен Объект, включен в зону «Ж-4» – жилая зона многоквартирных жилых домов высокой этажности (9 этажей и более).

Перечень использованных для проведения экспертизы нормативных правовых актов, специальной, технической и справочной литературы:

1. Федеральный закон от 25.06.2002 № 73-ФЗ «Об объектах культурного наследия (памятниках истории и культуры) народов Российской Федерации».
2. Постановление Правительства Российской Федерации от 15.07.2009 № 569 «Об утверждении Положения о государственной историко-культурной экспертизе».
3. Закон Курской области от 29.12.2005 № 120-ЗКО «Об объектах культурного наследия Курской области».
4. Решение исполнительного комитета Курского областного Совета народных депутатов от 15.03.1990 № 78.
5. Решение Курского городского Собрания от 23.10.2007 № 388-3-РС (в ред. от 05.04.2022) «О Правилах землепользования и застройки муниципального образования «Город Курск».
6. Волкогонова С.А. Администрация города // Курск. Краеведческий словарь-справочник. - Курск: ЮМЭКС, 1997. - С. 10-12.
7. Златоверховников Н.И. Памятники старины и нового времени и другие достопримечательности Курской губернии. – Курск: «Кур. губ. стат. ком.», 1902. – 98 с.
8. Курский сборник с путеводителем по городу Курску и планом города. Издание Курского губернского статистического комитета, 1901. – 396 с.
9. Курск дореволюционный / Электронный журнал Курск дореволюционный [Электронный ресурс]. – Режим доступа: <http://old-kursk.ru/index.html>.
10. Планы города / Электронный журнал Курск дореволюционный [Электронный ресурс]. – Режим доступа: <http://old-kursk.ru/strit/abris.html>.
11. Полнер Л.С. Курский край в истории Отечества. – Курск: КГТУ, 1996. – 118 с.
12. Склярчук В.И., Логачев Н.Ф., Озеров Ю.В. Старые курские открытки. Каталог иллюстрированных почтовых карточек 1899-1930 годов с объяснением видов города. Курск. 2005.
13. Степанов В.Б. Улицы старинного Курска. Путеводитель по истории улиц Курска. Книга вторая. - Курск: МБУ «Издательский центр "ЮМЭКС", 2013 г. - 109 с. - ил.
14. Степанов В. "Пешком по городу" - Путеводители по историческому центру г. Курска. - Курск: ОАО «ИПП «Курск», 2006. -368 с.
15. ГАКО Ф. Р-866 ОП. 1 Д. 266 Л. 10.
16. ГАКО Ф. 143 ОП. 1 Д. 81 Л. 303-304.
17. ГАКО Ф. Р-602 ОП. 3 Д. 131 Л. 26-26 об.

18. ГАКО Ф. Р-602 ОП. 3 Д. 136 Л. 23.
19. ГАКО Ф. Р-602 ОП. 2 Д. 261 Л. 45-45 об.

Обоснование вывода экспертизы:

Экспертное заключение подготовлено по результатам изучения и анализа представленных на экспертизу документов и основано на содержании Федерального закон от 25.06.2002 № 73-ФЗ «Об объектах культурного наследия (памятниках истории и культуры) народов Российской Федерации».

В рамках государственной историко-культурной экспертизы проведены историко-культурные, историко-архивные, историко-архитектурные, историко-градостроительные, историко-биографические, библиографические исследования путем изучения, анализа, синтеза и системного подхода при составлении иконографии, библиографии и иконографическом анализе Объекта и изменения его исторического облика, функциональном, ландшафтном анализе территории, историко-генетический анализе планировочной организации исследуемой территории расположения Объекта.

В целях принятия объективного решения об обоснованности включения Объекта в Реестр произведено визуальное обследование - осмотр и фотофиксация Объекта, окружающей его застройки и градостроительной ситуации с целью исследования данных о его состоянии, визуализации планировочной структуры района расположения Объекта.

Описание Объекта, градостроительной ситуации и исторические сведения обобщены с учетом дополнительных материалов, собранных при проведении экспертизы, сведений по истории освоения и застройки района, строительства Объекта, а также архивных и библиографических источников.

В соответствии со статьей 3 Федерального закона от 25.06.2002 № 73-ФЗ «Об объектах культурного наследия (памятниках истории и культуры) народов Российской Федерации» к объектам культурного наследия относятся объекты недвижимого имущества (включая объекты археологического наследия) и иные объекты с исторически связанными с ними территориями, произведениями живописи, скульптуры, декоративно-прикладного искусства, объектами науки и техники и иными предметами материальной культуры, возникшие в результате исторических событий, представляющие собой ценность с точки зрения истории, археологии, архитектуры, градостроительства, искусства, науки и техники, эстетики, этнологии или антропологии, социальной культуры и являющиеся свидетельством эпох и цивилизаций, подлинными источниками информации о зарождении и развитии культур.

По результатам исследований экспертом сделаны следующие заключения в отношении рассматриваемого объекта:

- исходя из проведенного анализа представленных документов, в том числе исторической справки и архивных документов, следует, что Объект построен в конце XIX в.

Объект включен в Перечень выявленных объектов культурного наследия под номером 691 в соответствии с решением председателя комитета по культуре и искусству администрации области 16 января 1995 г.

- информация о проведении научно-исследовательских работ, разработке и согласования научно-проектной документации по реставрации и приспособлению объекта для современного использования, выполнении обмерных чертежей по Объекту отсутствует.

- исследуемое домовладение не входит в утвержденные зоны охраны иных объектов культурного наследия г. Курска, на него не распространяются градостроительные регламенты иного объекта культурного наследия;

- согласно градостроительной документации, исследуемое домовладение располагается в территориальной зоне Ж-4, предусматривающей строительство жилых домов высокой этажности (9 этажей и более).

В качестве основных критериев для отнесения объекта, обладающего историко-культурной ценностью, к объектам культурного наследия согласно Федеральному закону от 25.06.2002 № 73-ФЗ можно отнести:

- градостроительную ценность - влияние памятника на окружающее пространство, его организующая и доминирующая роль, либо ансамблевый характер застройки территории;

- архитектурно-строительную ценность - стилевая выразительность, индивидуальность, персонификация авторства, использование при проектировании и строительстве тех или иных передовых приемов, методов и материалов;

- художественно-эстетическую ценность - степень эмоционального воздействия на наблюдателя, которая может быть сформулирована с использованием архитектурных, искусствоведческих или медико-психологических терминов;

- мемориальную ценность объекта, при определении которой следует учитывать значимость личностей и (или) событий для территории или значительного количества людей, а также подлинность объекта и достоверность информации, приводимой в качестве доказательства «мемориальной ценности» объекта.

По результатам исследований экспертом сделаны следующие заключения в отношении рассматриваемого Объекта:

- архитектурная ценность и художественно-эстетическая значимость Объекта не установлена. Документы, представленные на экспертизу Заказчиком, и

материалы и исследования, собранные и проведенные в процессе экспертизы, не содержат информацию, позволяющую определить, что Объект обладает уникальной архитектурной, градостроительной, исторической ценностью для отнесения Объекта к объектам культурного наследия (памятникам истории и культуры) народов Российской Федерации, возникшими в результате исторических событий, представляющими собой ценность с точки зрения истории, археологии, архитектуры, градостроительства, искусства, науки и техники, эстетики, этнологии или антропологии, социальной культуры и являющимся свидетельством эпох и цивилизаций, подлинными источниками информации о зарождении и развитии культуры.

- градостроительная ценность не установлена. С точки зрения градостроительной ситуации, Объект представляет собой типовую городскую застройку середины XX в., поддерживающую красную линию квартала исторической части г. Курска;

- мемориальная ценность Объекта не установлена. Не обнаружено свидетельств о проживании в Объекте личностей и (или) произошедших событиях, значимых для истории Курской области.

Уникальность и степень вовлеченности в научный оборот Объекта не определена. Изученные документальные и литературные источники не содержат сведений об историко-культурной ценности, уникальности исследуемого здания и исчерпывающую информацию, соответствующую требованиям Федерального закона от 25.06.2002 № 73-ФЗ, необходимую для обоснования включения его в Единый государственный реестр объектов культурного наследия (памятников истории и культуры) народов Российской Федерации.

В ходе историко-архитектурных, историко-градостроительных, архивных, библиографических, картографических исследований, не выявлены признаки Объекта, определяющие его ценностные особенности, позволяющие установить его историческую, архитектурную, научную, художественную, градостроительную или эстетическую значимость и уникальность, подлежащие сохранению и составляющие его предмет охраны.

Таким образом, по сумме оценочных критериев, отражающих градостроительное, архитектурно-художественное, мемориальное значение Объекта можно сделать вывод об отсутствии историко-культурной ценности здания, архитектурно-художественной и мемориальной ценности, имеющей особое значение для истории и культуры Курской области.

Руководствуясь положениями Федерального закона от 25.06.2002 № 73-ФЗ, учитывая отсутствие исторической, архитектурной, научной, художественной, градостроительной и эстетической ценностей Объекта, эксперт считает возможным принять обоснованное решение в рамках настоящей

экспертизы.

Исходя из вышеизложенного, оснований для включения Объекта в Единый государственный реестр объектов культурного наследия (памятников истории и культуры) народов Российской Федерации не имеется.

ВЫВОД ЭКСПЕРТИЗЫ

Включение в Единый государственный реестр объектов культурного наследия (памятников истории и культуры) народов Российской Федерации выявленного объекта культурного наследия «Дом жилой», XIX–XX вв., расположенного по адресу: г. Курск, ул. Челюскинцев, д. 24, **НЕ ОБОСНОВАНО (отрицательное заключение).**

Список приложений:

Приложение № 1	Материалы фотофиксации Объекта на май 2022 года
Приложение № 2	Материалы иконографии
Приложение № 3	Перечень документов и материалов, собранных и полученных при проведении экспертизы:
	- Список вновь выявленных объектов, представляющих историческую, научную, художественную или иную культурную ценность, утвержденный Председателем Комитета по культуре и искусству администрации Курской области от 16.01.1995 г.
	- Дело № 167-16 на домовладение №24 по улице Челюскинцев в городе Курске, Центральном округе. Инв. № 38:401:002:000049580. Технический паспорт домовладения №24 по улице Челюскинцев Центрального административного округа города Курска, по состоянию на 05 ноября 2003 года.
	- Историческая справка
	- Материалы по уточнению плана г. Курска (поуличные списки государственных и частных домовладений с разбивкой по районам и закреплением новых №№), улица Белецевская (совр. Челюскинцев и Чулкова Гора). Июнь-июль 1928 г.
	- Ответ областного казенного учреждения «Государственный архив Курского области» от 27.05.2022 № 07-12/237-2022/Г с приложением на запрос № 55-22 от 25.05.2022
	- Письмо ОБУК «Инспекция по охране и использованию объектов культурного наследия (памятников истории и культуры) Курской области» от 06.05.2022 №677 о направлении запрашиваемой информации
	- Письмо комитета архитектуры и градостроительства города Курска (Администрация города Курска) от 23.05.2022 № 3163/01.н.01-21 о направлении запрашиваемой информации

Настоящее заключение государственной историко-культурной экспертизы оформлено в электронном виде и подписано усиленной квалифицированной электронной подписью эксперта Федосеевой Елены Михайловны и ООО «НИИ РПИИКЭ».

Дата оформления заключения экспертизы: 02 июня 2022 года.

Государственный эксперт
по проведению государственной
историко-культурной экспертизы

Е.М. Федосеева

ООО «НИИ РПИИКЭ»

Материалы фотофиксации Объекта
по состоянию на май 2022 года
автор: Е.М. Федосеева



Фото 1. Общий вид Объекта.



Фото 1.1 Номерной знак на фасаде Объекта.



Фото 2. Флигель

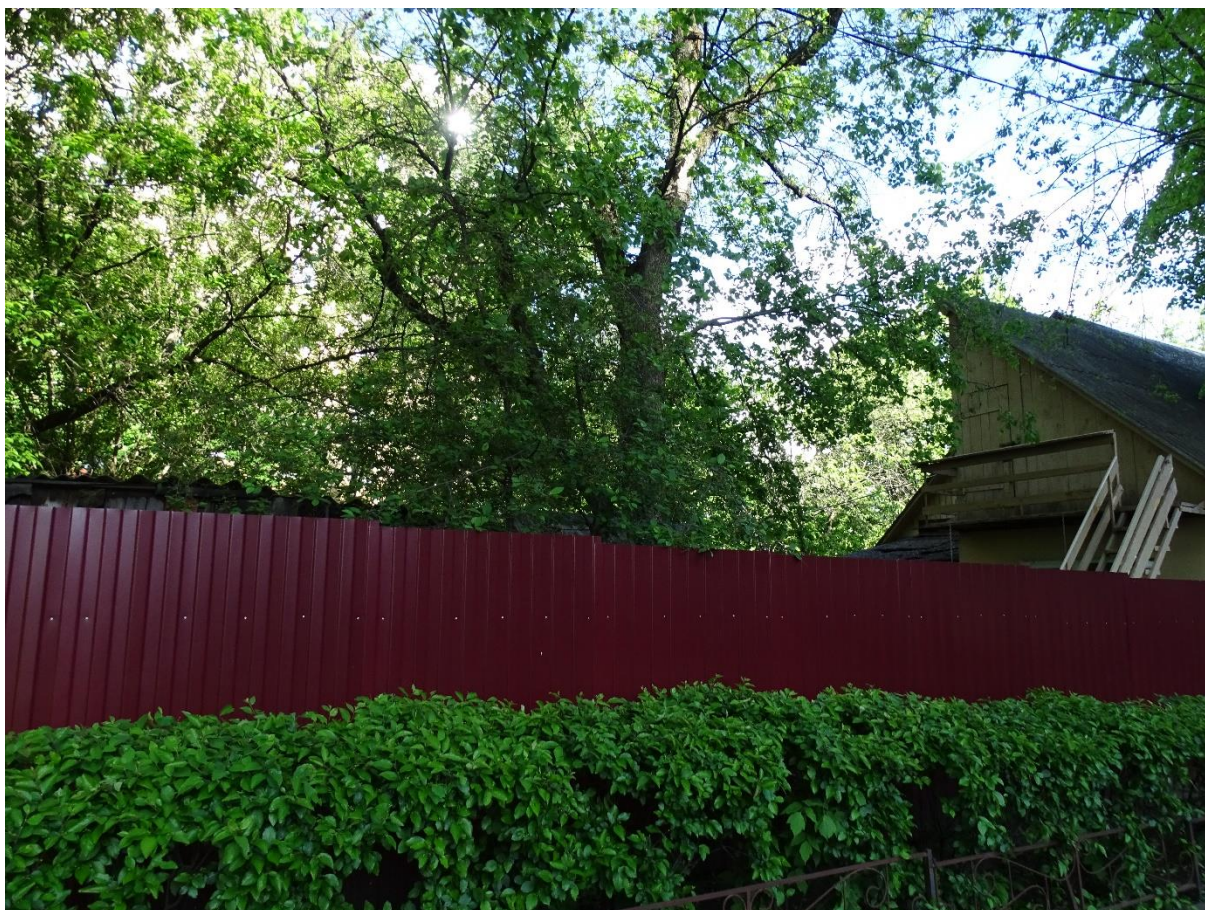


Фото 2.1. Озеленение домовладения.



Фото 3. Восточная стена Объекта



Фото 4. Западная стена Объекта



Фото 5. Градостроительная ситуация вокруг Объекта

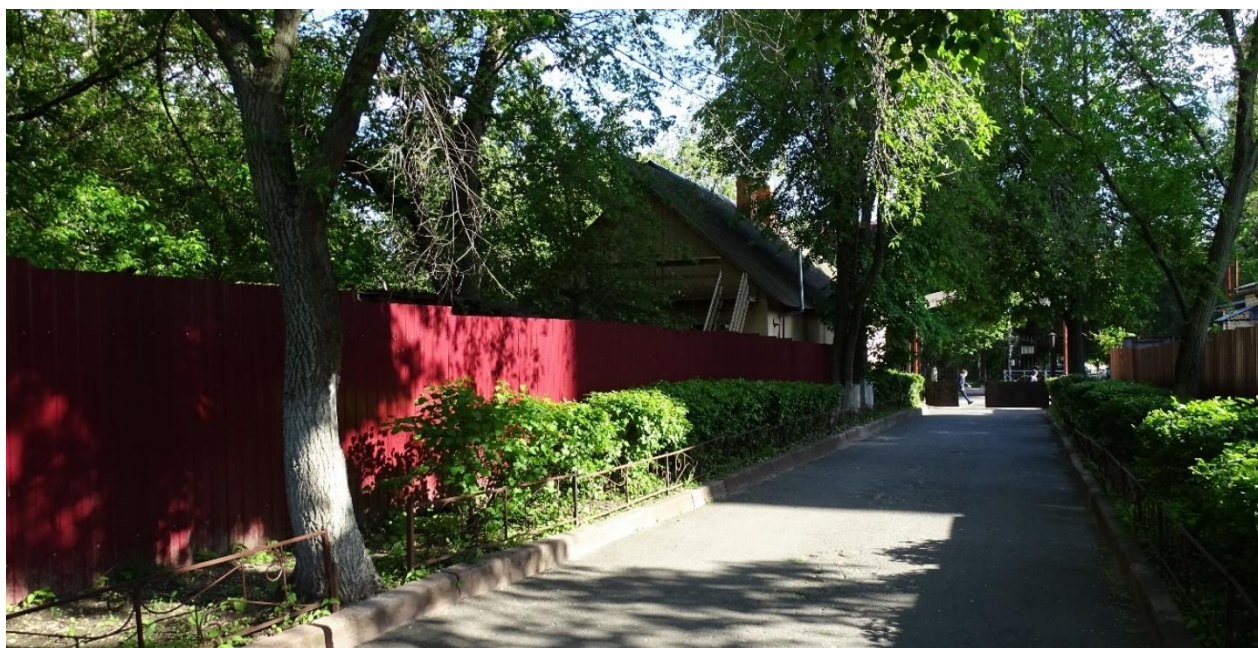


Фото 6. Проезд между домами № 22 и № 24 к гимназии №44.



Фото 7. Жилой дом № 22 по ул. Челюскинцев.



Фото 8. Дом № 18 по ул. Челюскинцев

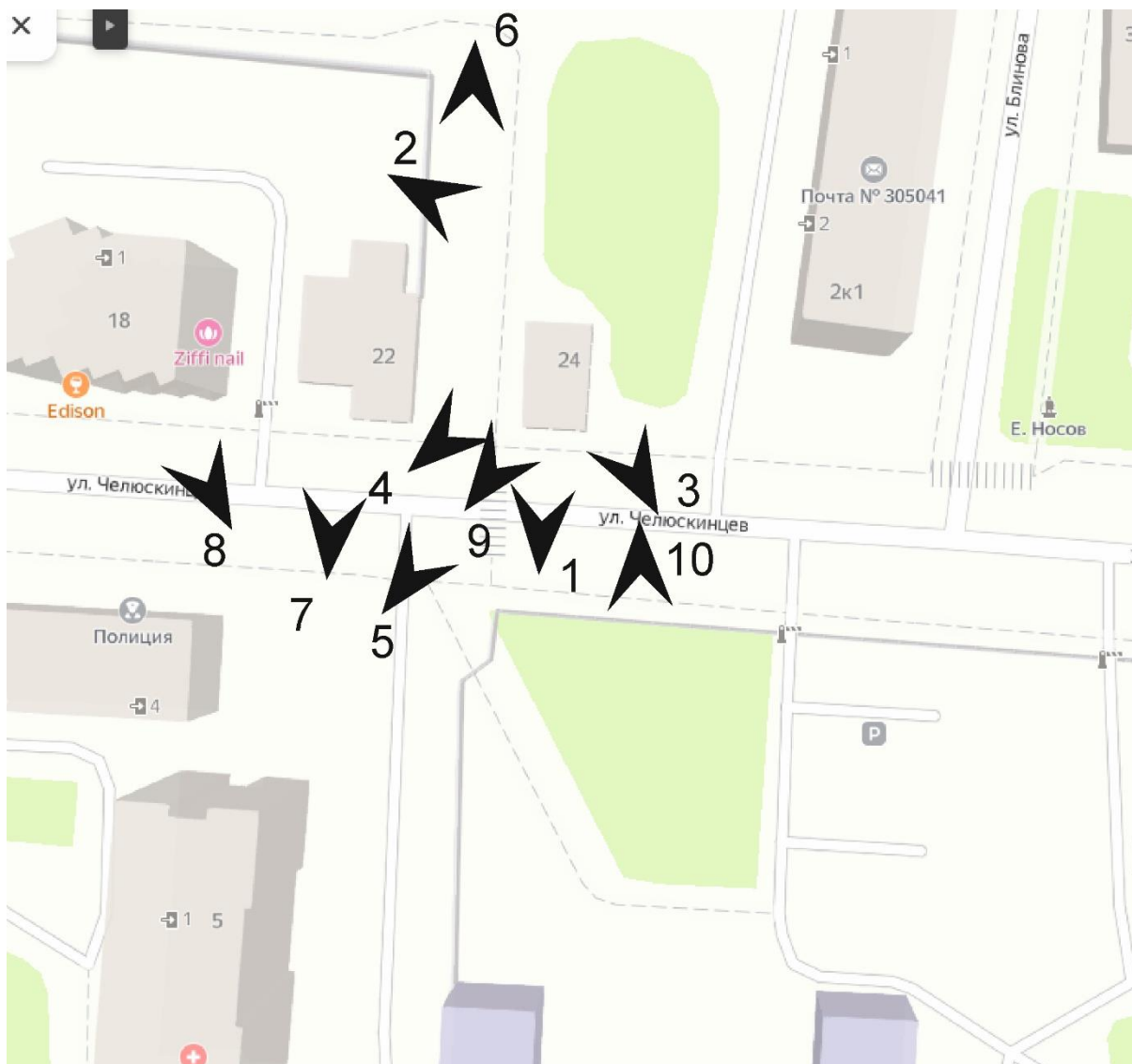


Фото 9. За Объектом – дом №2 по ул. Блинова



Фото 10. Сквер напротив Объекта

Схема фотофиксации



Материалы иконографии

Перечень иллюстраций:

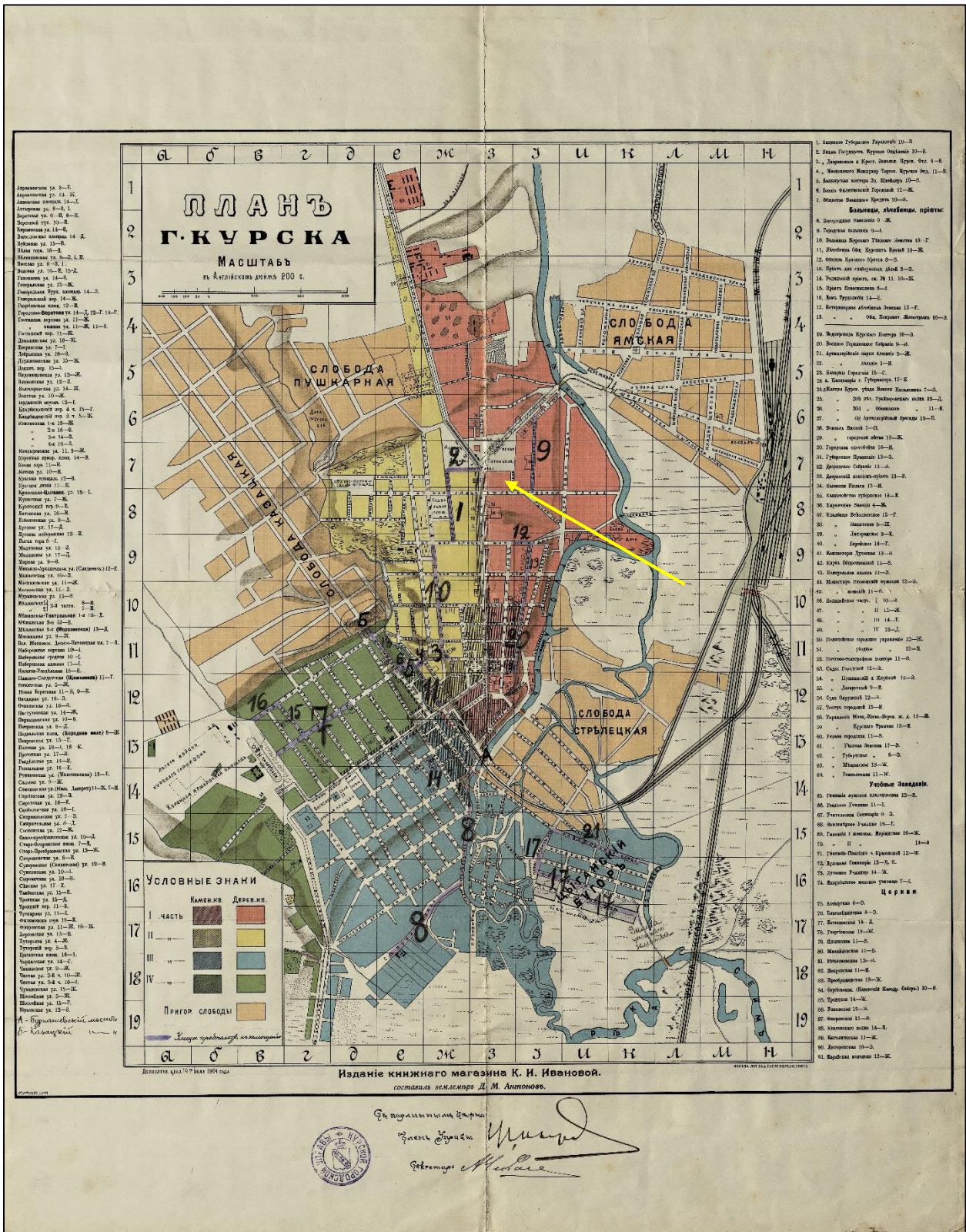
1. План города Курска с поселенными при нем слободами 1782 г.
2. План губернского города Курска 1836г.
3. План Курска 1850г.
4. План города Курск 1871 г.
5. Карта Курска 1904г. землемера Антонова.
6. Карта Курска 1935 г.
7. Фрагмент топографической карты Курской области 1991 г.
8. Общий вид г. Курска.
9. Общий вид г. Курска.
10. Общий вид г. Курска.
11. Общий вид г. Курска.
12. Общий вид г. Курска.



1. План города Курска с поселенными при нем слободами 1782 г.
Стрелкой обозначен квартал современного месторасположения Объекта



3. План Курска 1850г.



5. Карта Курска 1904г. землемера Антонова.



6. Карта Курска 1935г.

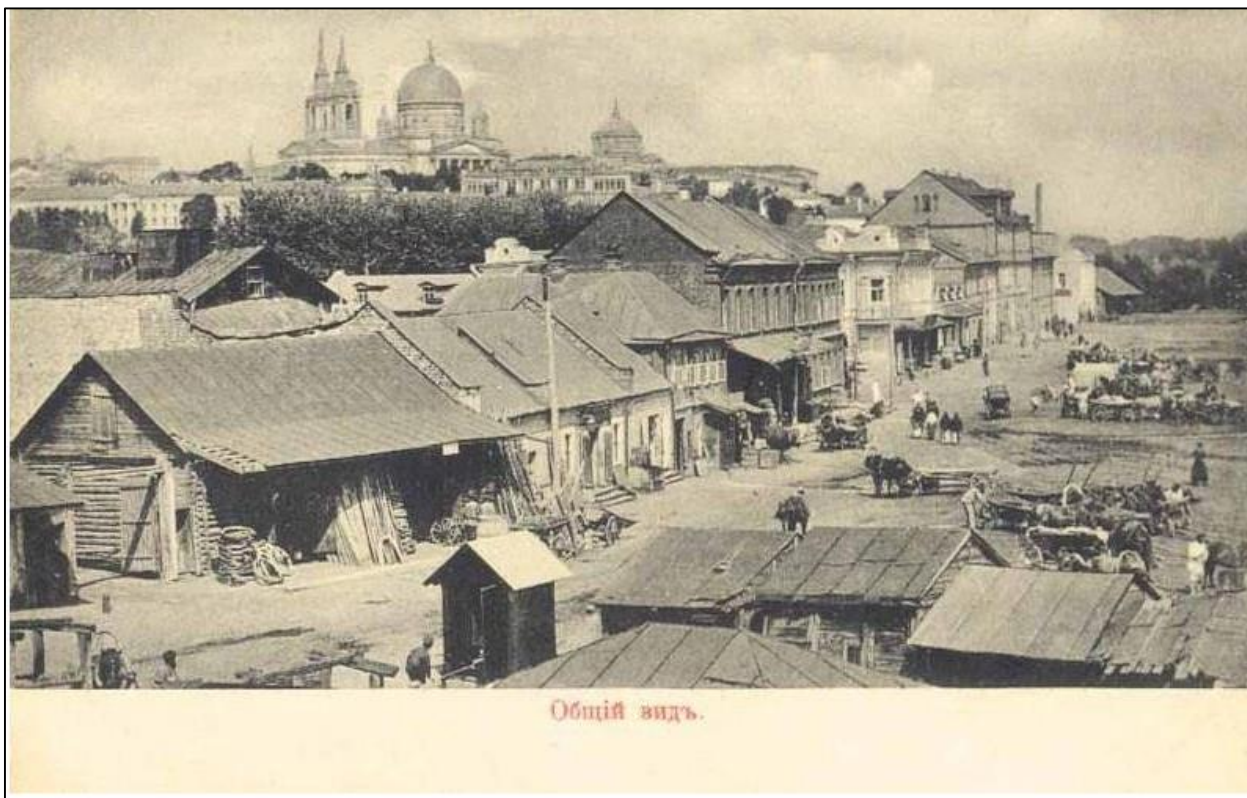


7. Фрагмент топографической карты Курской области 1991г.

Карта является синтезированной на базе результатов аэрогаммаспектрометрической съемки территории области и данных большого объема наземных исследований, выполненных к моменту ее составления.



8. Общій вид г. Курска.



9. Общій вид г. Курска.



10. Общій вид г. Курска.



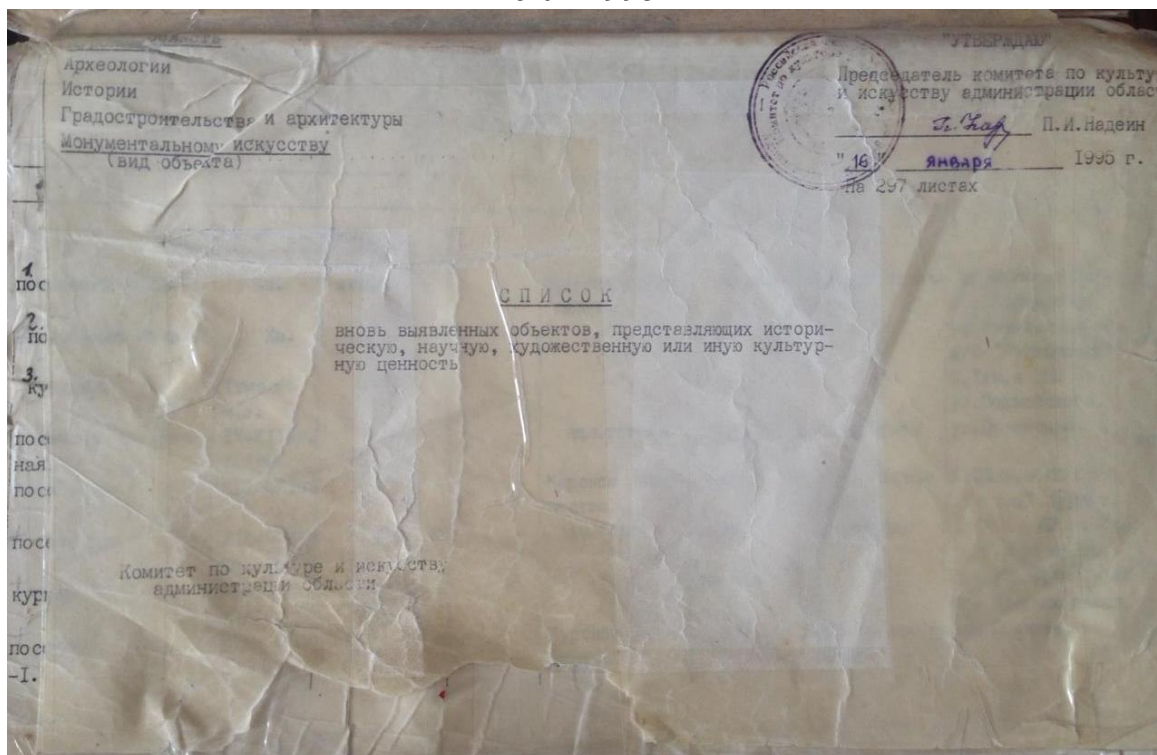
11. Общій вид г. Курска.



12. Общій вид г. Курска.

Перечень документов и материалов, собранных и полученных при проведении экспертизы

Список вновь выявленных объектов, представляющих историческую, научную, художественную или иную культурную ценность, утвержденный Председателем Комитета по культуре и искусству администрации Курской области от 16.01.1995г.

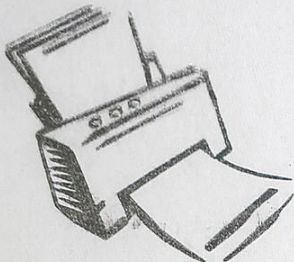


683.	дом жилой.	1904г.	кирпич.	-	-	АО "ликёро-водочный завод"	АО "ликёро-водочный завод."	адм.города	ул.Халтурина,18.
684.	дом жилой.	кон. XIX-нач. XXвв.	дерево.	-	-	"-	кильё	"-	ул.Халтурина,18а.
685.	дом жилой.	кон. XIX-нач. XXвв.	кирпич.	-	-	личное влад.	"-	"-	ул.Халтурина,73
686.	дом жилой.	"-	"-	-	-	"-	"-	"-	ул.Халтурина,75.
687.	дом жилой.	"-	дерево, кирпич.	-	-	"-	"-	"-	ул.Челоскинцев,6.
688.	дом жилой.	"-	"-	-	-	"-	"-	"-	ул.Челоскинцев,10
689.	дом жилой.	"-	"-	-	-	"-	"-	"-	ул.Челоскинцев,16
690.	дом жилой.	"-	кирпич.	-	-	"-	"-	"-	ул.Челоскинцев,22
691.	дом жилой.	"-	дерево, кирпич.	-	-	"-	"-	"-	ул.Челоскинцев,24
692.	дом жилой.	"-	дерево.	-	-	"-	"-	"-	ул.Чернышевского,9
693.	дом жилой.	"-	"-	-	-	"-	"-	"-	ул.Чернышевского,13.
694.	дом жилой.	"-	дерево, кирпич.	-	-	"-	"-	"-	ул.Чехова,5.
695.	дом жилой.	"-	"-	-	-	"-	"-	"-	ул.Чехова,11.
696.	дом жилой.	"-	"-	-	-	"-	"-	"-	ул.Чехова,17.
697.	дом жилой.	"-	"-	-	-	"-	"-	"-	ул.Чехова,23.
698.	дом жилой.	1926г.	"-	-	-	"-	"-	"-	ул.Чехова,40.
699.	дом жилой.	кон. XIX-нач. XXвв.	"-	-	-	"-	"-	"-	ул.Чехова,50.
700.	дом жилой.	"-	"-	-	-	"-	"-	"-	ул.Чехова,52.
701.	дом жилой.	"-	"-	-	-	"-	"-	"-	ул.Чехова,54.
702.	дом жилой.	"-	"-	-	-	"-	"-	"-	ул.Чехова,57.

Дело № 167-16 на домовладение №24 по улице Челюскинцев в городе Курске, Центральном округе. Инв. № 38:401:002:000049580. Технический паспорт домовладения №24 по улице Челюскинцев Центрального административного округа города Курска, по состоянию на 05 ноября 2003 года.

495 8

Пам'ятник архітектури



Скоросшиватель

*папка №1-
технический паспорт*

26.10

ПРИНЯТО НА ГОСОХРАНУ	
на основании <i>Зак. №105 от 11.07.03 г. и</i>	
<i>инв. № 38:401:002:000049580</i>	
Подпись <i>Вася</i>	Ф.И.О. <i>Белгород П.В.</i>
Дата <i>19.03.16</i>	

Дело № 167-16

на домовладение № 24
улице Челюскинцев
в городе Курске
Центральном округе
инв. № 38:401:002:000049580

Начато _____ 200__ г.
Окончено _____ 20__ г.
Хранить _____ лет

но реестру: 121-1

Оцифровано
Челюскинцев
"22" 04 2016 г.

к Инструкции о проведении
учета жилищного фонда
в Российской Федерации
утвержденной приказом министерства РФ по
земельной политике, строительству и жилищно-
коммунальному хозяйству от 14.08.98 г. №37

Дополнения внесены согласно правилам
ведения ЕГРЗКР, утвержденным приказом
Госстроя России от 31.05.01 №120

Филиал ФГУП "Ростехинвентаризация" по г. Курску
(наименование организации технической инвентаризации)

ТЕХНИЧЕСКИЙ ПАСПОРТ ДОМОВЛАДЕНИЯ

№ 24 по улице (пер.) Тереховская
(местоположение объекта учета)

(наименование)

Квартал _____

Административный округ Центральный

наименование

Город (др. поселение) Курск

наименование

Район _____

наименование

Федеральный округ, область, республика, край СФ

наименование

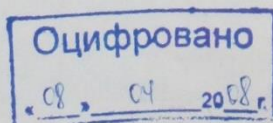
Форма собственности _____

Код по ОКОФ 13 4524610

Особые отметки _____

Инвентарный номер объекта градостроительной деятельности	<u>38:401:002:000049580</u>
Реестровый номер объекта градостроительной деятельности	<u>041185:002:000049580</u>
Инвентарный номер	<u>4958</u>
Номер в реестре жилищного фонда	
Кадастровый номер	<u>00:00:000000:0000:38:401:002:000049580</u>

Паспорт составлен по состоянию на « 5 » 11 2003 г.
(указывается дата обследования объекта учета)



I. Регистрация права собственности

(Реестровый № _____)

Фонд № _____

Дата записи	Полное наименование учреждения, предприятия или организации	Документы, устанавливающие право собственности с указанием кем, когда и за каким номером выданы	Долевое участие при общей собственности	Подпись лица, свидетельствующего правильность записи

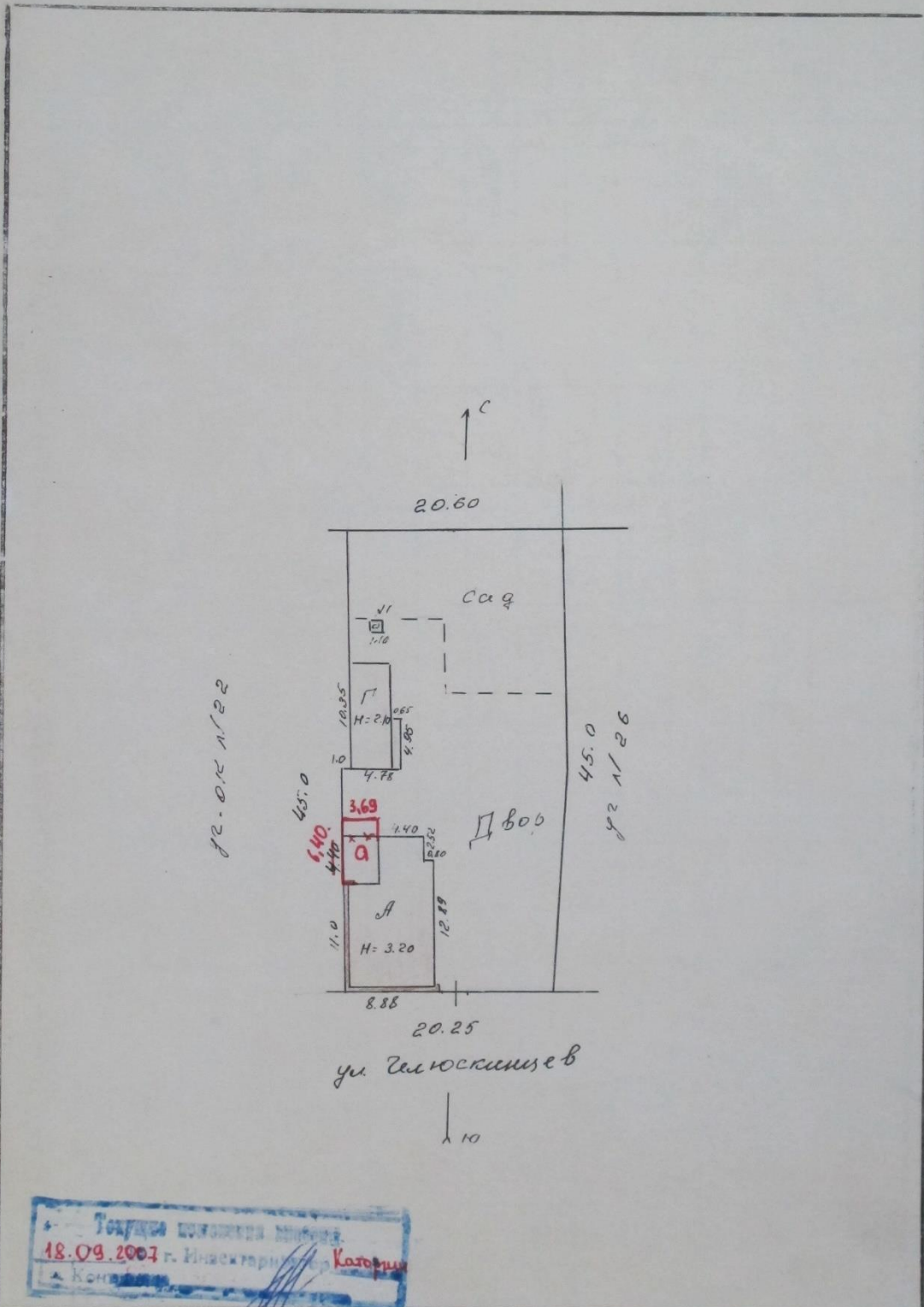
II. Экспликация земельного участка кв. м.

Дата записи	Площадь участка				Незастроенная площадь										
	по землеотв. документам	по фактическ. пользован.	в том числе		асфальтов. покрытия		прочие замощения	площадки оборудован.		грунт	под зелеными насаждениями				
			застроен.	не застроен.	проезда	тротуара		детские	спорт		придомовой сквер	газон с деревьями	газон с цветниками, клумбами	плодовый сад	
1	2	3	4	5	6	7	8	9	10	11	12	13	14	15	
24.10.22		930	180	750						505				245	

III. Уборочная площадь (в кв. м.)

Дата записи	Дворовая территория								Уличный тротуар				S-крыши	Кроме того арочные проезды	
	всего	в том числе			площадку (оборуд.)		грунт	зеленые насаждения	всего	всего	в том числе			асфальт	прочие покрыт.
		асфальтное полкрытие	прочие замощения	детские		спортив.					асфальт	зеленые насажд.			
1	2	3		4	5	6	7	8	9	10	11	12	13	14	15
24.10.22	505							505	40	40		51	105		

План земельного участка
(Масштаб 1:500)



Техническое задание
18.09.2007 г. Инспектор Каторши
А. Кондратов

IV. ОЦЕНКА СЛУЖЕБНЫХ СТРОЕНИЙ, ДВОРОВЫХ СООРУЖЕНИЙ И ЗАМОЩЕНИЙ

Литеры по плану	Назначение	Этажность	Длина, ширина, высота	Площадь	Объем	Описание конструктивных элементов и их удаление веса									№ сборника № таблицы	Единица измер. и ее стоимость по таблице	Удельный вес оцен. объект в %	Стоимость ед. из-мер. с поправкой	Восстановит. стоимость в рублях	Износ в %	Действительн. стоимость в рублях	Потребность в кап. ремонте в рублях
						фундамент	стены и перегородки	перекрытия	кровля	полы	проемы	отделочные работы	электроосвещение	прочие работы								
1	2	3	4	5	6	7	8	9	10	11	12	13	14	15	16	17	18	19	20	21	22	23
№ 1	деревянный сарай		10,35 x 1,1	1,4		дерев. брусчат	в 1 м.кв.		шифер		шифер				28	15,2 кв.м	10,46	14,8	44	60	192	
№ 7	сарай		10,35 x 4,88	46		дерев. брусчат	в 1 м.кв.		шифер		шифер				28 / 84	15,2 кв.м	10,46	481	60	192		

(продолжение см. на обороте)

ТЕХНИЧЕСКИЙ ПАСПОРТ

Кварт. №	167
Инвент. №	16
Шифр	
(фонд)	

на жилой дом № 24 литер А
 по Челюскинцев ул. (пер.)
 город Курск район Центральный

ОБЩИЕ СВЕДЕНИЯ

Владелец _____
 Серия, тип проекта _____
 Год проекта до 1917 переоборудовано(надстроено) в _____ году
 Год последнего капитального ремонта _____
 Число этажей 1
 Кроме того, имеется: подвал, цокольный этаж, мансарда, мезонин (подчеркнуть)
 Число лестниц _____ шт., их уборочная площадь _____
 Уборочная площадь общих коридоров и мест общ. пользов. _____
 Средняя внутренняя высота помещений 2,80 м. Объем 360 куб. м
 Общая полезная площадь дома 107,7 кв. м
 из них:
 а) жилые помещения: полезная площадь 107,7 кв. м
 в том числе: жилой площади 40,9 кв. м
 Средняя площадь квартиры 53,9 кв. м

Распределение жилой площади

№ п.п.	Жилая площадь находится	Количество			Текущие изменения					
		жилых квартир	жилых комнат	Жилая площадь	кол-во		жилая площадь	количество		жилая площадь
					жил. кв.	жил. ком.		жилых квартир	жилых комнат	
1	2	3	4	5	6	7	8	9	10	11
1	В квартирах	2	3	40,9						
2	В помещениях коридорной системы									
3	В общежитиях									
4	Служебная жилая площадь									
5	Маневренная жилая площадь									

Из общего числа жилой площади находится:

6	а) в мансардах									
	б) в подвалах									
	в) в цокольных этажах									
	г) в бараках									

Распределение квартир по числу комнат (без общежитий и коридорной системы)

№ п.п.	Квартира	Число квартир	Их жилая площадь	Текущие изменения			
				Число квартир	их жилая площадь	Число квартир	их жилая площадь
1	2	3	4	5	6	7	8
1	Однокомнатные	1	28,2				
2	Двухкомнатные	1	12,7				
3	Трехкомнатные						
4	Четырехкомнатные						
5	Пятикомнатные						
6	Шестикомнатные						
7	В семь комнат и более						

ВСЕГО: 2 40,9

18.09.2007
 Составил Каторкин
 Проверил _____

Б. Нежилые помещения: полезная площадь _____ кв.м.

№ п/п	Классификация помещений	Основная		Вспомогат.		Текущие изменения							
		общая	аренд.	общая	аренд.	основная		вспомогат.		основная		вспомогат.	
						общая	аренд.	общая	аренд.	общая	аренд.	общая	аренд.
1	2	3	4	5	6	7	8	9	10	11	12	13	14
1	Жилое и нежил. помещ.												
2	Торговля												
3	Производственная												
4	Складская												
5	Бытового обслуживания												
6	Гаражи												
7	Учрежденческая												
8	Обществ. питания												
9	Школьная												
10	Учебно-научная												
11	Лечебно-санитарная												
12	Культурно-просветит.												
13	Театров и зрел.предпр.												
14	Творческие мастерские												
15	Прочая												
	Итого												

в том числе:

площадь, используемая жилищной конторой, для собственных нужд в кв.м.

№ п/п	Использование помещений	Основная	Вспомогат.	Текущие изменения			
				основная	вспомогат.	основная	вспомогат.
1	2	3	4	5	6	7	8
1	Учрежденческая						
	а. Жилищная контора						
	б. Комн. детские, дружин и т.д.						
2	Культурно-просветительная:						
	а. Круголки, клубы, библиотеки						
3	Прочая						
	а. Мастерские						
	б. Склады жилищных контор						
	в. Теплоузел						
	г. Котельная						
	в том числе на газе						
	на твердом топливе						
	Итого						

IV. Описание конструктивных элементов и определение износа жилого дома
 Группа капитальности А
 Вид внутренней отделки

Сборник № 28
 Таблица №

№ п. п.	Наименование конструктивных элементов	Описание конструктивных элементов (материал, конструкция, отделка и прочее)	Техническое состояние (осадки, трещины, гниль, и т. п.)	Удельн. вес констр. элементов	Поправка к удельн. весу в процентах	Удельн. вес констр. элем. с поправкой	Износ в %	% износ на уд. вес констр. элем.	
									5
1	Фундаменты	каменные с кирпич. цоколем	хорошие	6	-	6.0	55	3,3	
2	а) наружные и внутренние капитальные стены б) перегородки	брусом d = 18 см деревянные	хорошие	24	-	24.0	60	14,4	
3	Перекрытия	чердачные	деревянные	6	-	6.0	55	3,3	
		междуэтажные							
		подвальные							
4	Крыша	теплой с в. череп.	хорошо	8	-	8.0	60	4,8	
5	Полы	паркетные по лагам	хорошо	10	-	10.0	55	5,5	
6	Проемы	оконные	хорошо	9	-	9.0	60	5,4	
		дверные	хорошо						
7	Отделоч. работы	Наружная отделка архитектурн. оформ.	43% обшит кирпич. в 3/4 кирпича. 57 обшт.	11	-	11.0	60	6,6	
		Внутренняя отделка	штук. и др. на елке						
8	Санитарно и электрические работы	Центр. отопление	41,7 5,7						
		Печное отопление	4,0						
		Водопровод							
		Электроосвещение							
		Радио							
		Телефон	0,5						
		Телевидение							
		ванны	с газовой колон.						хорошо
			с дров. колонк.						
			с горяч. водосн.						
	Горячее водоснаб.								
	Вентиляция								
	Газоснабжение								
	Мусоропровод								
	Лифты								
	Канализация	2,4							
9	Газные работы		хорошо	8	-	8	55	4,4	

% износа приведенный к 100 по формуле

процент износа (гр. 9) x 100 / удельный вес (гр. 7)

$$\frac{95,9}{95,4} \times 100 = 100,52\%$$

VI. Техническое описание холодных пристроек и тамбуров

Литер по плану	Назначение	Этажность	Описание конструктивных элементов и их удельный вес											№ сборника	№ таблицы	Удельный вес оцен. объекта в %	Износ %	18	19
			фундамент	стены и перегород.	перекрытия	крыша	полы	проемы		отделочн. работы	внутренние санитарно-электротехн. устройства	прочие работы							
								оконные	дверные										
1	2	3	4	5	6	7	8	9	10	11	12	13	14	15	16	17	18	19	

VII. Исчисление восстановительной и действительной стоимости основной части строения и пристроек

Литер по плану	Наименование строений и пристроек	№ сборника	№ таблицы	Стоимость по таблице	Поправки к стоимости в коэффициентах										Восстановит. стоимость в руб.	% износа	Действит. стоимость в руб.
					удельный вес строен.	на высоту помещен.	на среднюю площадь квартиры	на встроен. помещения	на отклонен. от группы капитальности	на объем строения	Общ. катрич	удельный вес строен. после поправок	Стоим. ед. изм. после примен. поправ. коэф.	Объем или площадь			
1	2	3	4	5	6	7	8	9	10	11	12	13	14	15	16	17	18
А	пл. ф. о. м.	28/1		1777	0,95						1,043	0,99	1752	402	7044	56	309
	пл. ф. о. м.	202		1777	0,95						1,043	0,99	1752	402	7044	56	309
	пл. ф. о. м.	1.01.05		1777	0,95										1752	402	7044
	справочная 1 м ² ц. н. в. ж. о. м.								15271	1048					1777	56	309
	ф. о. м. е. 1 м ² ц. н. в. ж. о. м.			15271						7044	1048 = 64						

Текущие изменения внесены:

Работу выполнил	20.11.1985	19	г.	19	г.	19	г.
Инвентаризатор	Тайман						
Проверил бригадир	Аншюв						



V. Описание конструктивных элементов, определение износа основных построек

Литер пристр. _____ а _____ Группа капитальности _____ II _____ Сборник № _____ 28
 по плану _____ Вид внутренней отделки _____ простая _____ Таблица № _____ 1

№№ пп	Наименование конструктивных элементов	Описание конструктивных элементов (материал, конструкция, отделка и прочее)	Техническое состояние (осадки, трещины, гниль и т.п.)	удельный вес конструкт. Элементов	поправка к удельному весу в %	Удельн. вес констр. элем. с поправкой	износ в %	процент износа на уд. вес констр. элем.	
1	2	3	4	5	6	7	8	9	
1	Фундаменты	бетонный ленточный	мелкие трещины	18	0,60	10,8	5	0,54	
2	а. наружные и внутренние капитальные стены б. перегородки	керамзитоблочные	мелкие трещины	19	0,60	11,4	5	0,57	
3	перекрытия	чердачные	деревянное	7	1,00	7	5	0,35	
		междуэтажные							
		подвальные							
4	Крыша	шиферная	расстройство креплений	6	1,00	6	5	0,3	
5	Полы	ДСП, линолеум	стертость	8	1,00	8	5	0,4	
6	проемы	оконные	стеклопакеты	9	1,00	9	5	0,45	
		дверные	филенчатые						хорошее
7	отдел. работы	Наружн. отделки архитект. оформ	штукатурка	10	0,60	6	5	0,3	
		а)							
		б)							
		в)							
		внутр. отделка	штукатурка, окраска						нитевидные трещины
8	санитарно и электрические работы	центр отопления		17	-0,9	16,1	5	0,81	
		лучное отопление							
		водопровод							
		электроосвещение							
		радио	-0,4						
		телефон	-0,3						
		телевидение	-1,6						
		ванны							
		с газ. колонк.							
		с дров. колонк.							
		с гор. водосн.							
		горячее водосн.							
		вентиляция							
газоснабжение	1,4								
мусоропровод									
лифты									
канализация									
9	Разные работы			6	0	0	0	0	
Итого				100		74,3		3,72	

процент износа, приведенный к 100 по формуле: $\frac{\text{процент износа (гр.9)} \times 100}{\text{удельный вес (гр. 7)}} = \frac{3,72 \times 100}{74,3} = 5\%$

18.09.2007
 Составил Казарин
 Проверил

ПРИЛОЖЕНИЕ К ТЕХНИЧЕСКОМУ ПАСПОРТУ
НА ЗДАНИЕ (СТРОЕНИЕ)

ЭКСПЛИКАЦИЯ

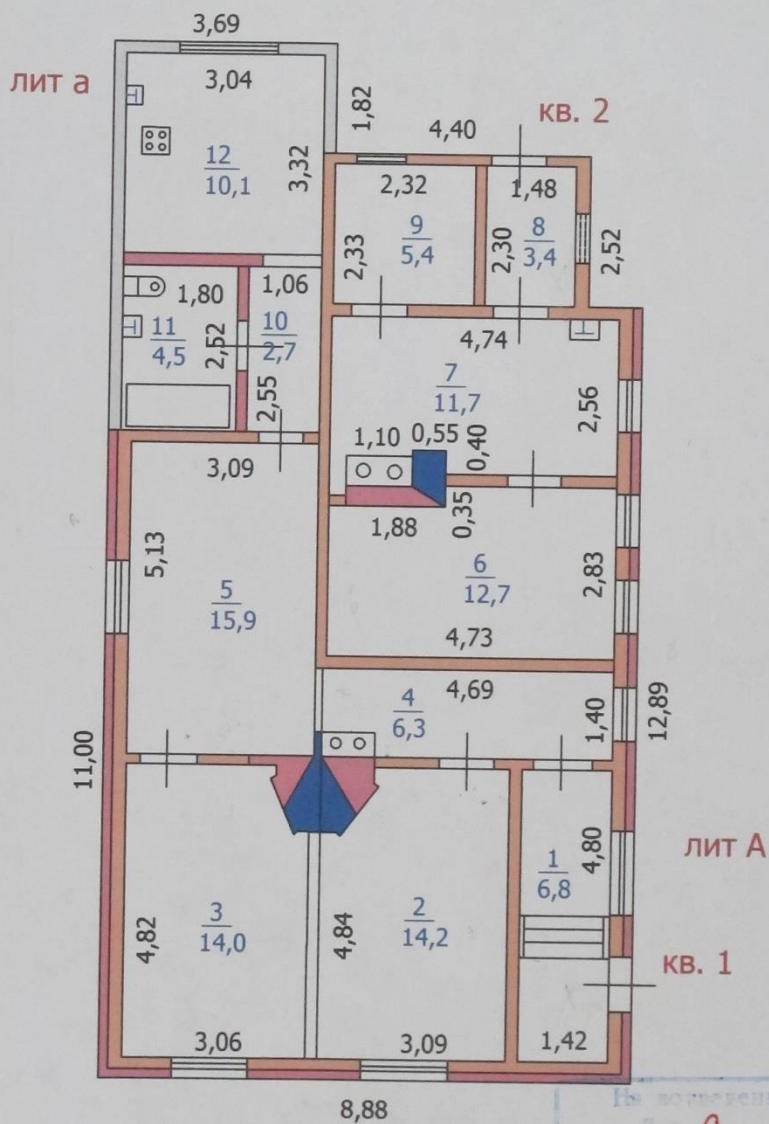
к поэтажному плану здания (строения)
расположенного в городе Курске
по ул.(пер.) **Челюскинцев 24** Центральном округе

литера по плану	Этаж	номер помещения (квартиры)	Номер комнаты, кухни, корид., и т.п.	Назначение частей помещения: жилая комната, кухня и т.п.	Формула подсчета частей помещения	Общая площадь квартиры	в т. ч. площадь				хол коридоров, кладовых	Площадь поджий, балконов, террас, высота помещений по внутреннему обмеру	Площадь помещ. Общего пользования	Самовольно возведенная или переоборуд. Площадь	Примечание
							квартиры	из нее		подсобная					
								жилая							
1	2	3	4	5	6	7	8	9	10	11	12	13	14	15	16
A	1	1	1	коридор	4,80*1,42	6,8	6,8		6,8						
			2	жилая	4,84*3,09-0,76	14,2	14,2	14,2							
			3	жилая	4,82*3,06-0,60	14,0	14,0	14,0							
			4	коридор	4,69*1,40-0,69*0,42	6,3	6,3		6,3						
			5	холл	5,13*3,09	15,9	15,9		15,9						
			10	коридор	1,06*2,55	2,7	2,7		2,7					2,7	
			11	ванная	1,80*2,52	4,5	4,5		4,5					4,5	
			12	кухня	3,04*3,32	10,1	10,1		10,1					10,1	
				Итого по кв 1		74,5	74,5	28,2	46,3					17,3	
		2	6	жилая	4,73*2,83-0,35*1,88	12,7	12,7	12,7							
			7	кухня	4,74*2,92-0,65*0,30-0,55*0,40	11,7	11,7		11,7						
			8	прихожая	2,30*1,48	3,4	3,4		3,4						
			9	подсобное	2,33*2,32	5,4	5,4		5,4						
				Итого по кв 2		33,2	33,2	12,7	20,5						
				Итого по строению		107,7	107,7	40,9	66,8					17,3	

18.09.2007
Составил Каяраш
Проверил

ПОЭТАЖНЫЙ ПЛАН
 строения лит.А в домовладении №24 по ул. Челюскинцев
 в городе Курске Центральном округе, принадлежащего _____

План 1 этажа



Масштаб 1:200

Копию снял техник Косорин А.И.

"17" сентября 2007г. Проверил инженер-контролёр _____

ИСТОРИЧЕСКАЯ СПРАВКА

на выявленный объект культурного наследия

«Дом жилой, кон. XIX-нач. XX вв.»

расположенного по адресу: Курская область, г. Курск, ул. Челюскинцев, д. 24.

Своё начало улица Челюскинцев берёт от центральной городской улицы Ленина, протянувшись всего на полкилометра до Чулковой горы. До 1935 года улица называлась - Белевцевская. Именем генерала от инфантерии Д.Н. Белевцева, который возглавлял дружины курских ополченцев, участвовавших в обороне Севастополя во время Крымской войны в 1855 году.

В наши дни она более насыщена известными учреждениями и заведениями, чем в годы прошлые, когда была обустроена частными малоэтажными домами, некоторые из которых ещё сохранились.

Старые малоэтажки, расположенные по этой же стороне улицы имеют свою историю. Некоторые памятны тем, что в них проживали религиозные деятели прошлых времён, иногда с трагической судьбой.

Материалы по уточнению плана г. Курска (поуличные списки государственных и частных домовладений с разбивкой по районам и закреплением новых №№), улица Белецкая (совр. Челюскинцев и Чулкова Гора). Июнь-июль 1928 г.

687

ГАКО Ф.Р. 866 ОП.1 Д. 266

Материалы по уточнению плана г. Курска (поуличные списки государственных и частных домовладений с разбивкой по районам и закреплением новых №№)

Июнь-июль 1928 г.

УЛИЦА		Белецкая- совр. Челюскинцев(и Чулкова Гора)		
№ дома до исправления	№ дома после исправления	Владелец	Лист дела	Примечание
8	8 ✓	Булгаков Г.И.	10	
10	10	Буровникова А.М.	10	
16	16	Ращупкин Я.С.	10	
22	22	Поповы	10	
24	24	Боровкова А.Г.	10	
Чулкова Гора				
7	19	Денисова Е.Н.	160	
19	23	Башкатова Ф.И.	160	

Ответ областного казенного учреждения «Государственный архив Курского
области» от 27.05.2022 № 07-12/237-2022/Г с приложением на запрос № 55-22 от
25.05.2022

Российская Федерация
Архивное управление
Курской области
Областное казенное учреждение
«Государственный архив Курской области»
(ОКУ «Госархив Курской области»)
ул. Ленина, 57, г. Курск, 305000
тел./Факс. 8 (4712) 51-49-85
e-mail: gosarhiv-kursk@yandex.ru
ОКПО 03492966, ОГРН 1024600949911
ИНН/КПП 4629016556/463201001

Генеральному директору
ООО «НИИ РПИИКЭ»
Худякову О.В.
г. Москва, а/я 518, 119618
<7841084410@mail.ru>

АРХИВНАЯ СПРАВКА

27.05.2022 № 07-12/237-2022/Г.
на № 55-22 от 25.05.2022.

В архивном фонде «Курское губернское податное присутствие и податные инспектора», в заявлениях в Курское городское по квартирному налогу присутствие за 1900 г. значится орловский мещанин Иван Алексеевич Боровков от 7 января 1900 г. на выплату городского квартирного налога по домовладению, располагавшемуся по адресу: г. Курск, часть 1-я, ул. Белевцевская, полицейский номер домовладения 24. За домовладением по заявлению числился одноэтажный дом без отопления. Всего в доме три окна: одно выходит на улицу, два выходят во двор.

(Ф. 143, оп. 1, д. 81, л. 303–304)

В архивном фонде «Финансовые инспекторы Курского губернского финансового отдела», в описаниях земельных владений по улице Белевцевской на февраль – март 1924 г. имеются следующие сведения о домовладении, расположенном по адресу: ул. Белевцевская, 24, г. Курск:

домовладение не муниципализировано и принадлежало Боровковым Анне Георгиевне и Ивану Ивановичу. Состояло из следующих строений:

- дом жилой, фасадом на улицу, одноэтажный, деревянный, крытый железом, площадью у основания 17 квадр. саж. (так в документе);
- флигель, фасадом на улицу, одноэтажный, деревянный обложенный кирпичем, крытый железом, площадью у основания 18 квадр. саж. (так в документе);
- сарай, расположенный во дворе, одноэтажный, деревянный, крытый железом, площадью у основания 9 квадр. саж. (так в документе);
- сарай, расположенный во дворе, одноэтажный, деревянный, крытый железом, площадью у основания 7 квадр. саж. (так в документе).

Всего за домовладение значится 400 кв. саж. (так в документе) земли, из которых: 51 кв. саж. – под строениями, 89 кв. саж. – под двором, 260 кв. саж. – под садом.

Анкета заполнена 14 марта 1924 г.

(Ф. Р-602, оп. 3, д. 131, л. 26–26 об.)

В архивном фонде «Финансовые инспекторы Курского губернского финансового отдела», в анкетах со сведениями на всякого рода городские строения и внегородские строения, занятые фабрично-заводскими и торгово-промышленными помещениями за 1927 г. значится анкета на домовладение, расположенное по адресу: ул. Белецевская, 8, г. Курск, принадлежавшее Боровковой Анне Георгиевне. В анкете имеется следующее описание строений:

- дом, одноэтажный, стены деревянные, крыша железная, размер – 18 куб. сажень (так в документе). Параметры: 6 сажень в длину, 3 сажени в ширину, высота 1 сажень;
- флигель, одноэтажный, стены деревянные, крыша железная, размер – 15½ куб. сажень (так в документе). Параметры: 5 ¾ сажени в длину, 3 сажени в ширину, высота 1¼ сажени;
- сарай, одноэтажный, стены деревянные, крыша железная, размер – 12 куб. сажени (так в документе). Параметры: 2 ⅔ сажени в длину, 4 сажени в ширину, высота 1¼ сажени;
- сарай, одноэтажный, стены деревянные, крыша железная, размер – 9 куб. сажень (так в документе). Параметры: 2 ⅔ сажени в длину, 3 сажени в ширину, высота 1 сажень.

(Ф. Р-602, оп. 3, д. 136, л. 23)

В архивном фонде «Финансовые инспекторы Курского губернского финансового отдела», в списках по уплате подоходного налога на сентябрь – октябрь 1927 г., в доме, расположенном по адресу: ул. Белецевская, д. 24, г. Курск, принадлежащему Боровкову Ивану Ивановичу, значатся следующие граждане, достигшие 18-летнего возраста:

- Лухин Михаил Вавилович, 46 лет, работает в губстатотделе (так в документе);
- Семикина Евгения Васильевна, 47 лет, работает в губстатотделе (так в документе);
- Лукина Александра Васильевна, 37 лет, домашняя хозяйка;
- Лукина Мария Вавиловна, 39 лет, домашняя хозяйка;
- Семикина Мария Николаевна, 77 лет;
- Сенихина Мар. Георгиевна, служит (так в документе);
- Пряхина Мар. Игн., служит (так в документе);

- Боровков Ив. Иванов., 37 лет, служит (так в документе);
- Боровкова Ан. Васил., 35 лет, домашняя хозяйка (так в документе);
- Борисова Евд. Ив., 80 лет, домашняя хозяйка (так в документе).

Список составлен не позднее 31 октября 1927 г.

(Ф. Р-602, оп. 2, д. 261, л. 45–45 об.)

В архивном фонде «Городской коммунальный отдел Курского городского исполнительного комитета Советов рабочих, крестьянских и красноармейских депутатов», в материалах по упорядочению номеров домовладений по улицам города Курска за 1928 г. значится, что домовладение, расположенное по адресу: ул. Белевцевская, д. 24, г. Курск, своего адреса не меняло и принадлежало Боровковой А.Г. (сокращено в документе).

(Ф. Р-866, оп. 1, д. 266, л. 10)

В справочном издании «Административно-территориальное деление и улицы города Курска» (Курск, 2018), что улица Белевцевская была переименована на улицу Челюскинцев в 1934 г.

Иными выявленными сведениями в отношении домовладения, расположенного по адресу: ул. Челюскинцев, д. 24, г. Курск, ОКУ «Госархив Курской области» не располагает.

Директор



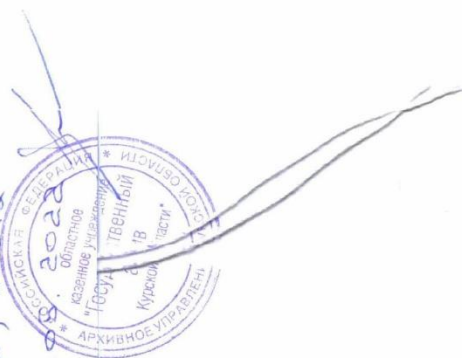
Н.А. Елагина

О.Н. Аргунов
☎ 8 (4712) 52-05-58

Прошито и про-
номеровано 3

(три) листа

27.08.2022



**Письмо ОБУК «Инспекция по охране и использованию объектов культурного наследия (памятников истории и культуры) Курской области» от 06.05.2022 №677
о направлении запрашиваемой информации**



**АДМИНИСТРАЦИЯ
КУРСКОЙ ОБЛАСТИ
КОМИТЕТ ПО ОХРАНЕ ОБЪЕКТОВ
КУЛЬТУРНОГО НАСЛЕДИЯ
КУРСКОЙ ОБЛАСТИ**

ОБЛАСТНОЕ БЮДЖЕТНОЕ УЧРЕЖДЕНИЕ
КУЛЬТУРЫ «ИНСПЕКЦИЯ ПО ОХРАНЕ И
ИСПОЛЬЗОВАНИЮ ОБЪЕКТОВ КУЛЬТУРНОГО
НАСЛЕДИЯ (ПАМЯТНИКОВ ИСТОРИИ И
КУЛЬТУРЫ) КУРСКОЙ ОБЛАСТИ»
(ОБУК «ИНСПЕКЦИЯ ПО ОХРАНЕ
ОБЪЕКТОВ КУЛЬТУРНОГО НАСЛЕДИЯ КУРСКОЙ
ОБЛАСТИ»)

305000, г. Курск, Красная пл., д. 6
тел.: +7 (4712) 51-15-96,
e-mail: okn.kursk@mail.ru

06.05.2022 № 677

Генеральному директору Общества с
ограниченной ответственностью
«НАУЧНО-ИССЛЕДОВАТЕЛЬСКИЙ
ИНСТИТУТ РЕСТАВРАЦИИ,
ПРОЕКТИРОВАНИЯ И ИСТОРИКО-
КУЛЬТУРНЫХ ЭКСПЕРТИЗ»
Худякову О.В.

7841084410@mail.ru

Уважаемый Олег Владиславович!

На Ваше обращение о предоставлении документов от 04.05.2022 № 42-22, ОБУК «Инспекция по охране и использованию объектов культурного наследия (памятников истории и культуры) Курской области» (далее – Инспекция) сообщает, что в Ваш адрес посредством электронной почты на электронный адрес 7841084410@mail.ru 5 и 6 мая 2022 г. было направлено 14 писем с вложенными электронными архивами.

Архивы содержат всю имеющуюся у Инспекции информацию по перечню выявленных объектов культурного наследия, указанному в Контакте № 0144200002422000081 от 04.05.2022 г.:

– выкопировки из Списка вновь выявленных объектов, представляющих историческую, научную, художественную или иную культурную ценность, утвержденного председателем комитета по культуре и искусству Администрации Курской области 16.01.1995 г.;

- имеющиеся фотографические изображения объектов;
- имеющиеся копии актов осмотра и актов технического состояния выявленных объектов культурного наследия;
- имеющиеся копии технических паспортов выявленных объектов культурного наследия;
- имеющиеся выписки из Единого государственного реестра недвижимости;
- проект зон охраны г. Рывльск Курской области.

С уважением,
Начальник инспекции

Ворылина Н.Н.
+7 (4712) 51-15-96

И.В. Черникова

Письмо комитета архитектуры и градостроительства города Курска
(Администрация города Курска) от 23.05.2022 № 3163/01.н.01-21 о направлении
запрашиваемой информации



**АДМИНИСТРАЦИЯ
ГОРОДА КУРСКА**

**КОМИТЕТ АРХИТЕКТУРЫ
И ГРАДОСТРОИТЕЛЬСТВА
ГОРОДА КУРСКА**

305004, г. Курск, ул. Ленина, 69
Тел./факс.: (+7 4712) 58-76-32,
e-mail: komarh46@mail.ru

Генеральному директору
НИИ РПИИКЭ
Худякову О.В.

ул. Кирочная, д.19, лит.А, оф.6
г. Санкт-Петербург, 191123

23.05.2022 № 3163/01.н.01-21
на № 43-22 от 05.05.2022

Уважаемый Олег Владиславович!

Комитет архитектуры и градостроительства города Курска, направляет информацию о современных адресах, согласно перечня, выявленных объектов культурного наследия, расположенных на территории Курской области (по состоянию на 13.05.2022).

Приложение: на 1л. в 1 экз.

С уважением,

Председатель комитета

И.Г. Анিকেева

Исп. Митрофанова Т.Н.
Тел.: (4712) 58-76-38.

Перечень объектов

1	Дом жилой, кон. XIX-нач. XX вв	г. Курск, ул. Челюскинцев, 8
2	Дом жилой, кон. XIX-нач. XX вв	г. Курск, ул. Челюскинцев, 16
3	Дом жилой, кон. XIX-нач. XX вв	г. Курск, ул. Челюскинцев, 24
4	Дом жилой, 1952-1955 г.г.	г. Курск, ул. Ленина, 86
5	Ворота, 1952-1955 г.г.	г. Курск, ул. Ленина, 88-90
6	Дом жилой, 1951 г.	г. Курск, ул. Ленина, 90
7	Дом жилой, кон. XIX-нач. XX вв	г. Курск, ул. Павлова, 4
8	Дом жилой, 1910 г.	г. Курск, ул. Лысая Гора, 5
9	Дом жилой, кон. XIX-нач. XX вв	г. Курск, ул. Мирная, 14
10	Дом жилой, кон. XIX-нач. XX вв	г. Курск, ул. Мирная, 18
11	Дом жилой, кон. XIX-нач. XX вв	г. Курск, ул. Мирная, 19
12	Дом жилой, кон. XIX-нач. XX вв	г. Курск, ул. Мирная, 20
13	Дом жилой, кон. XIX-нач. XX вв	г. Курск, ул. Мирная, 32