

**АКТ**  
**государственной историко-культурной экспертизы**  
**в целях обоснования целесообразности включения**  
**в Единый государственный реестр объектов культурного наследия**  
**(памятников истории и культуры) народов Российской Федерации**  
**выявленного объекта культурного наследия «Дом жилой», кон. XIX -**  
**нач. XX вв., расположенного по адресу: Курская область, Рыльский**  
**район, г. Рыльск, ул. Маркса, 39**

**Дата начала проведения экспертизы:** 04 мая 2022 года.

**Дата окончания проведения экспертизы:** 02 июня 2022 года.

**Место проведения экспертизы:** Курская область, Рыльский район,  
г. Рыльск, г. Москва.

**Заказчик экспертизы:** Областное бюджетное учреждение культуры «Инспекция по охране и использованию объектов культурного наследия (памятников истории и культуры) Курской области», 305000, Курская область, г. Курск, Красная площадь, д. 6, ИНН: 4632043341, КПП: 463201001.

**Сведения об организации, проводившей экспертизу:** общество с ограниченной ответственностью «НАУЧНО-ИССЛЕДОВАТЕЛЬСКИЙ ИНСТИТУТ РЕСТАВРАЦИИ, ПРОЕКТИРОВАНИЯ И ИСТОРИКО-КУЛЬТУРНЫХ ЭКСПЕРТИЗ» (ООО «НИИ РПИИКЭ»), 191123, РФ, г. Санкт-Петербург, ул. Кирочная, д.19, литер А, пом.13Н, офис 6, ИНН 7841084410, КПП 784101001.

**Сведения об эксперте:**

<b>Фамилия, имя и отчество</b>	<b>Федосеева Елена Михайловна</b>
Образование	Высшее
Специальность	Инженер
Учёная степень (звание)	-
Стаж работы	12 лет
Место работы, должность	г. Москва, эксперт по проведению государственной историко-культурной экспертизы
Реквизиты решения Министерства культуры Российской Федерации по аттестации эксперта на проведение экспертизы с указанием объектов экспертизы	Приказ Министерства культуры Российской Федерации от 04.02.2021 №142. Объекты экспертизы: - выявленные объекты культурного наследия в целях обоснования целесообразности включения данных объектов в реестр; - документы, обосновывающие включение

	<p><i>объектов культурного наследия в реестр;</i></p> <ul style="list-style-type: none"> <li>- документы, обосновывающие исключение объектов культурного наследия из реестра;</li> <li>- проекты зон охраны объекта культурного наследия.</li> </ul>
--	--

**Информация об ответственности эксперта за достоверность сведений, изложенных в заключении, в соответствии с законодательством Российской Федерации:**

Государственный эксперт по проведению государственной историко-культурной экспертизы Федосеева Елена Михайловна несет ответственность за соблюдение принципов проведения государственной историко-культурной экспертизы, установленных статьей 29 Федерального закона от 25.06.2002 № 73-ФЗ «Об объектах культурного наследия (памятниках истории и культуры) народов Российской Федерации», Положением о государственной историко-культурной экспертизе, утвержденным постановлением Правительства Российской Федерации от 15.07.2009 № 569 с изменениями и дополнениями, и за достоверность сведений, изложенных в настоящем заключении экспертизы.

Экспертом при подписании акта государственной историко-культурной экспертизы, выполненного на электронном носителе в формате переносимого документа (PDF), обеспечена конфиденциальность ключа усиленной квалифицированной электронной подписи.

**Объект экспертизы:**

Выявленный объект культурного наследия «Дом жилой», кон. XIX - нач. XX вв., расположенный по адресу: Курская область, Рыльский район, г. Рыльск, ул. Маркса, 39 (далее – Объект).

Документы, обосновывающие включение Объекта в Единый государственный реестр объектов культурного наследия (памятников истории и культуры) народов Российской Федерации.

**Цель экспертизы:**

Обоснование целесообразности включения Объекта в Единый государственный реестр объектов культурного наследия (памятников истории и культуры) народов Российской Федерации (далее – Реестр) в качестве объекта культурного наследия, определение категории его историко-культурного значения.

### **Перечень документов, представленных Заказчиком для проведения экспертизы:**

1. Список вновь выявленных объектов, представляющих историческую, научную, художественную или иную культурную ценность, утвержденный председателем комитета по культуре и искусству администрации области П.И. Надеиным 16.01.1995.
2. Проект зон охраны г. Рыльска Курской области, разработанный проектно-производственным институтом «КППИ» в июне 1990 г.
3. Карточка технической инвентаризации домовладений города Рыльска Курской области на домовладение № 39 по ул. К. Маркса от 16.07.1965.
4. Выписка из Единого государственного реестра недвижимости об объекте недвижимости (здание) от 20.04.2022.

### **Сведения об обстоятельствах, повлиявших на процесс проведения и результаты экспертизы:**

Обстоятельства, повлиявшие на процесс проведения и результаты проведения экспертизы, отсутствуют.

Эксперт не имеет родственных связей с заказчиком (его должностным лицом или работником) (дети, супруги и родители, полнородные и неполнородные братья и сестры (племянники и племянницы), двоюродные братья и сестры, полнородные и неполнородные братья и сестры родителей заказчика (его должностного лица или работника) (дяди и тети)); не состоит в трудовых отношениях с заказчиком; не имеет долговых или иных имущественных обязательств перед заказчиком (его должностным лицом или работником), а также заказчик (его должностное лицо или работник) не имеет долговых или иных имущественных обязательств перед экспертом; не владеет ценными бумагами акциями (долями участия, паями в уставных (складочных) капиталах) заказчика; не заинтересован в результатах исследований либо решении, вытекающем из настоящего заключения экспертизы, с целью получения выгоды в виде денег, ценностей, иного имущества, услуг имущественного характера или имущественных прав для себя или третьих лиц.

### **Сведения о проведенных исследованиях с указанием примененных методов, объема и характера выполненных работ и их результатов:**

Настоящий Акт государственной историко-культурной экспертизы составлен в соответствии с Федеральным законом от 25.06.2002 № 73-ФЗ «Об объектах культурного наследия (памятниках истории и культуры) народов Российской Федерации, Положением о государственной историко-

культурной экспертизе, утвержденным постановлением Правительства Российской Федерации от 15.07.2009 № 569.

Экспертиза проводится на основании контракта на проведение государственной историко-культурной экспертизы от 04.05.2022 № 0144200002422000081.

При проведении государственной историко-культурной экспертизы экспертом проведены:

- комплексный анализ представленных ОБУК «Инспекция по охране объектов культурного наследия Курской области» (заказчиком) документов по Объекту, подлежащему настоящей экспертизе;

- изучение нормативной базы;

- визуальное обследование с осуществлением фотофиксации Объекта в мае 2022 г., окружающей его застройки и градостроительной ситуации с целью исследования данных о его состоянии на момент проведения государственной историко-культурной экспертизы, а также визуализации планировочной структуры района и среды расположения Объекта;

- историко-архивные, библиографические исследования с целью выявления материалов, содержащих сведения по истории освоения и развития исследуемой территории расположения Объекта, истории создания и строительства Объекта;

- историко-архивные, библиографические исследования с целью выявления сведений об исторической планировочной структуре района расположения Объекта и их анализ, исследование картографических материалов с составлением исторической иконографии;

- историко-архитектурные исследования с целью изучения и анализа сведений об историческом облике Объекта, его архитектурно-художественной ценности;

- анализ всего комплекса данных (документов, материалов, информации) по Объекту, изучение дополнительных документов и материалов, собранных и полученных при проведении экспертизы.

Указанные историко-культурные исследования проведены в объёме, необходимом для принятия решения в рамках государственной историко-культурной экспертизы, и оформлены в виде акта государственной историко-культурной экспертизы. В процессе экспертизы выполнен анализ проектных и научно-исследовательских материалов и иных материалов, содержащих информацию об истории развития рассматриваемого объекта, ценности рассматриваемого объекта с точки зрения истории, архитектуры, градостроительства, искусства, науки и техники, эстетики, социальной культуры. Исследования проведены с применением методов натурного,

историко-архивного, историко-архитектурного и историко-градостроительного анализов.

Результаты аналитических исследований материалов и документов, проведенных в соответствии с требованиями Федерального закона от 25.06.2002 № 73-ФЗ «Об объектах культурного наследия (памятниках истории и культуры) народов Российской Федерации» и постановления Правительства Российской Федерации от 15.07.2009 № 569, позволили эксперту сделать обоснованный вывод.

**Факты и сведения, выявленные и установленные в результате проведенных исследований:**

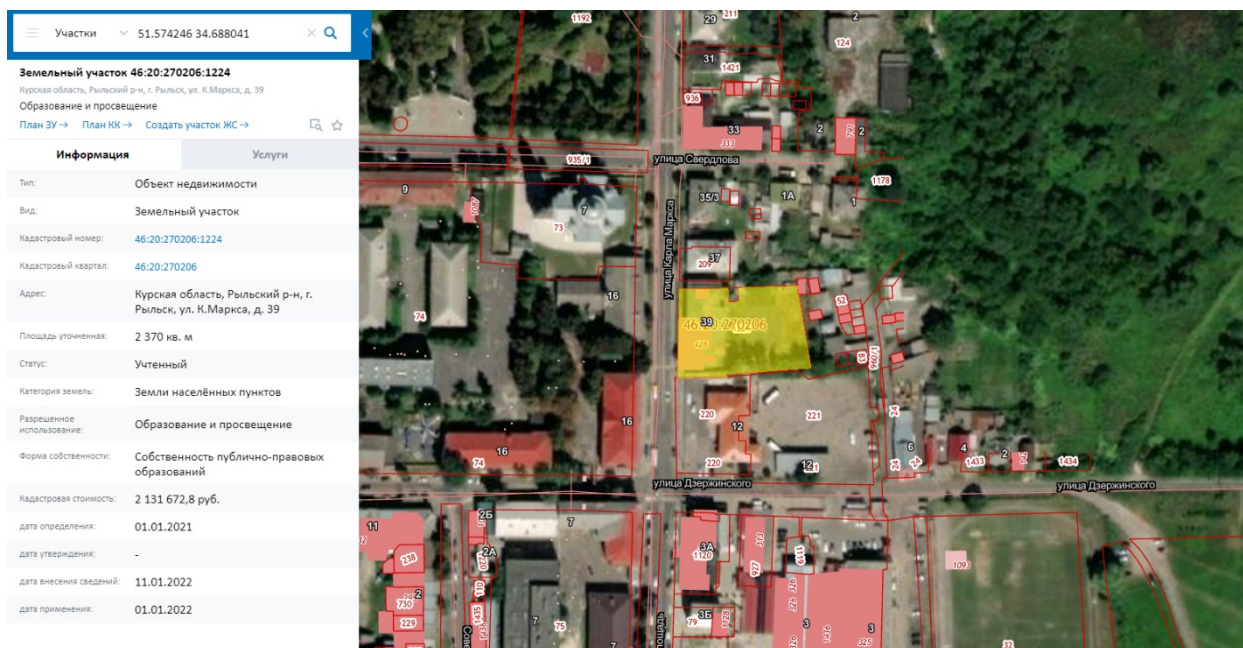
В процессе экспертизы проанализированы имеющиеся по Объекту документы, которыми располагает Заказчик экспертизы, изучены дополнительные документы и материалы, собранные и полученные при проведении экспертизы, в том числе из областного казенного учреждения «Государственный архив Курской области» (ОКУ «Госархив Курской области»), от Администрации города Рыльска, из фондов Рыльского краеведческого музея - филиала ОБУК «Курский областной краеведческий музей», Государственного каталога музейного фонда Российской Федерации.

***Общие сведения об Объекте. Исследование правоустанавливающих документов по Объекту. Архивные исследования***

«Дом жилой», кон. XIX - нач. XX вв. (Курская область, Рыльский район, г. Рыльск, ул. Маркса, 39) выявлен как объект, представляющий историческую, архитектурную и культурную ценность, в 1995 г.

Объект под номером 2258 включен в Список вновь выявленных объектов, представляющих историческую, научную, художественную или иную культурную ценность, утвержденный председателем комитета по культуре и искусству администрации области П.И. Надеиным 16.01.1995.

Предмет охраны, границы территории, охранное обязательство в отношении Объекта в установленном порядке не утверждены.



*Сведения о кадастровом участке, на котором расположен Объект (по данным Публичной кадастровой карты <https://pkk5.rosreestr.ru>)*

Согласно данным Росреестра, земельный участок по адресу: Курская область, Рыльский район, г. Рыльск, ул. К. Маркса, 39, на котором расположен Объект, стоит на государственном учете с кадастровым номером: 46:20:270206:1224 в кадастровом квартале 46:20:270206. Категория земель: земли населённых пунктов. Разрешенное использование: образование и просвещение. Уточненная площадь: 2 370 кв. м.

Согласно выписке из Единого государственного реестра недвижимости об объекте недвижимости (здание) от 20.04.2022, здание Объекта – школа, расположенная по адресу: Курская область, р-н Рыльский, г. Рыльск, ул. К. Маркса, д.39, с кадастровым номером 46:20:270206:428, имеет площадь: 895,7 кв. м, количество этажей: 3, в том числе подземных этажей: 1, год завершения строительства: не указан. Объект недвижимости включен в реестр объектов культурного наследия или является выявленным объектом, вид объекта – памятник, наименование объекта - Дом жилой, кон. XIX - нач. XX вв.

Право (ограничение права, обременение объекта недвижимости) зарегистрировано на объект недвижимости с наименованием: Здание. Правообладатель – Муниципальное бюджетное общеобразовательное учреждение «Рыльская средняя общеобразовательная школа №1 им. Г.И. Шелехова».

В 1965 году Рыльским бюро технической инвентаризации разработана Карточка технической инвентаризации домовладений города Рыльска Курской области на домовладение № 39 по ул. К. Маркса.

Согласно общим сведениям, год постройки – до 1917, площадь застройки – 638,1 м<sup>2</sup>, этажность: 2 этажа, процент износа конструктивных элементов – 40 %, владелец – Восемилетняя школа № 7.

Согласно данным Федеральной информационной адресной системы, адрес объекта адресации: Курская область, м.р-н Рыльский, г.п. город Рыльск, г. Рыльск, ул. К. Маркса, д. 39 зарегистрирован в государственном адресном реестре.

Территория месторасположения Объекта находится в общественно-деловой зоне ОД-1 – зоне объектов многофункциональной общественно-деловой застройки и жилых домов (Правила землепользования и застройки муниципального образования «город Рыльск» Рыльского района Курской области, утвержденные решением Рыльской городской Думы от 26.12.2018 № 29/1 (в редакции решения Рыльской городской Думы от 29.12.2021 г. №5/2)).

Кроме того, проанализированы основные положения Генерального плана муниципального образования «город Рыльск», утвержденного решением Рыльской городской Думы от 29.06.2011 № 48/1. В соответствии с Генеральным планом, территория расположения Объекта является общественно-деловой зоной - зоной объектов образования. Исследуемый Объект на Схеме территорий объектов культурного наследия расположен в границах зоны объектов культурного наследия – охранный зоны памятников архитектуры и градостроительства (Генеральный план муниципального образования «город Рыльск»).

Исследуемый Объект на основном чертеже Проекта зон охраны (утвержден Постановлением главы Администрации Курской области от 28.04.1992 № 210 «Об утверждении зон охраны памятников истории и культуры г. Рыльска») указан как ценное историко-архитектурное здание и сооружение, предлагаемое к постановке на учет.

По результатам запроса в областное бюджетное учреждение культуры «Инспекция по охране и использованию объектов культурного наследия (памятников истории и культуры) Курской области» получен ответ от 06.05.2022 № 677 о направлении имеющихся документов (в том числе учетных) в отношении Объекта.

По результатам запроса в Администрацию города Рыльска получен ответ от 31.05.2022 № 1315 о предоставлении сведений об адресации, утратах внешнего облика / самих выявленных объектов культурного наследия города Рыльска.

По результатам запроса в ОКУ «Госархив Курской области» получен ответ от 30.05.2022 № 07-12/190-2022/Т о направлении скан-копий архивных

дел в отношении выявленных объектов культурного наследия города Рыльска.

***Краткие исторические сведения о развитии территории расположения  
Объекта, историко-градостроительные исследования***

Возникновение и существование Объекта неразрывно связаны с развитием исторической части города Рыльска.

Рыльск – город в западной части Курской области, административный центр Рыльского района, образующий городское поселение город Рыльск. Расположен на обоих берегах реки Сейм. По состоянию на 2016 г. население города составляло 16242 человека<sup>1</sup>.

Старейшая часть Рыльска занимает высокую гряду правобережья Сейма, между впадающими в последний речками Рыло (на севере) и Дублянкой (на юге)<sup>2</sup>. Гора Ивана Рыльского – выдающийся археологический памятник. На нем прослеживаются напластования скифоидной, волынцевской и роменской (относящейся к IX-X вв. и представленной славянским племенем северян) культур, а также древнерусского периода (XI – первой половины XIII вв.), позднего средневековья и нового времени<sup>3</sup>. На вершине этой горы в конце X в. (когда рыльская земля оказалась в составе Древнерусского государства), в целях защиты русских земель от печенегов был, предположительно, основан в качестве города-крепости Рыльск, то есть существовавшее уже гораздо ранее поселение было преобразовано в город с городским кремлем (детинцем)<sup>4</sup>. К детинцу на горе Ивана Рыльского примыкали два посада. Верхний, со следами роменской культуры, памятниками древнерусского и позднесредневекового периодов, располагался к югу через ров от городища на территории, ограниченной современными ул. М. Горького, ул. Комсомольской и краем береговой террасы в урочище Воскресенская гора. Нижний, на котором присутствовал древнерусский домонгольский культурный слой, занимал территории к северо-западу, западу и юго-западу от городища и был ограничен современными Советской пл., ул. Луначарского и ул. Р. Люксембург<sup>5</sup>.

Первое письменное упоминание о Рыльске (центре одной из волостей Новгород-Северского княжества) находится в Ипатьевской летописи под

<sup>1</sup> Администрация города Рыльска [Электронный ресурс]. Рыльск, 2017-2022. URL: <http://www.admrylsk46.ru/> (дата обращения: 17.05.2022)

<sup>2</sup> Просецкий В.А. Рыльск [Электронный ресурс]. Курск, 2002-2022. URL: <http://old-kursk.ru/book/rylsk/index.html> (дата обращения: 17.05.2022)

<sup>3</sup> Кашкин А.В. Краткий очерк рыльской археологии // Рыльск и рьяне в отечественной и зарубежной истории и культуре: Сборник материалов межрегиональной научной конференции (г. Рыльск, 3 июня 2011 г.). Рыльск, 2012. С. 12-13.

<sup>4</sup> Курский край. Научно-популярная серия в 20 томах. Т. 4. История города от Средневековья к Новому времени: X-XVII вв. Курск, 1999. С. 201-205.

<sup>5</sup> Кашкин А.В. Краткий очерк рыльской археологии. С. 13.

1152 г.<sup>6</sup> во фразе: «Гюрги иде на Новгород на Северский и оттуда иде же к Рыльску». А уже в 1179 г. (или в 1180 г.) удельное Рыльское княжество, очевидно, выделяется из Новгород-Северского. Первым рыльским князем становится родившийся в 1167 г. Святослав Ольгович.

Курским и рыльским землям в XIII в. во времена монгольского нашествия в целом удалось избежать окончательного опустошения благодаря своему выгодному географическому положению (на стыке леса и степи, у кромки степных кочевий)<sup>7</sup>. Вместе с тем на рыльской земле продолжались отягощенные внешним влиянием междоусобицы. В результате одной из них в конце XIII в. прервался просуществовавший немногим более ста лет род князей рыльских<sup>8</sup>.

Во второй половине XIV в. Рыльск оказался под властью Великого княжества Литовского<sup>9</sup>. В последующие сто лет Рыльское княжество, имея собственных владетельных князей, было полностью зависимо от Литвы<sup>10</sup>.

На рубеже XV–XVI вв. государственные границы России на юго-западе были установлены по Сейму, а Рыльск, находившийся под управлением князя Василия Ивановича Шемяки (Шемячича), стал до конца XVII в. пограничной крепостью. Особенно велика была угроза городу со стороны крымских татар, поляков и литовцев. Защиту южных рубежей осуществляли появившиеся на рыльской земле с конца XV в. северские казаки<sup>11</sup>.

При Василии Шемяке в пределы городской черты был включен раскинувшийся на левобережье Дублянки посад. Центр расширившегося города, таким образом, оказался примерно на месте современного Дворца культуры (к западу от южной части Советской площади). Здесь была поставлена деревянная Спасо-Преображенская церковь (сгоревшая в 1720 г.), а неподалеку от нее расположилась съезжая изба (воеводская канцелярия). Площадь у церкви стала административной площадью города. А восточнее, ближе к Дублянке, была устроена торговая площадь. Все постройки в Рыльске в тот период были еще деревянными<sup>12</sup>.

Рыльское удельное княжество при Василии Шемяке еще продолжало сохранять собственную самостоятельность. Однако после обвинения В.И. Шемяки в измене в 1523 г. самостоятельность княжества была

<sup>6</sup> Чалых Н.Н. Рыльск. Курск, 2006. С. 17-22.

<sup>7</sup> Курский край. Научно-популярная серия в 20 томах. Т. 4. История города от Средневековья к Новому времени: X-XVII вв. С. 201-205.

<sup>8</sup> Чалых Н.Н. Рыльск. С. 72-82.

<sup>9</sup> Просецкий В.А. Рыльск [Электронный ресурс]. URL: <http://old-kursk.ru/book/rylsk/index.html> (дата обращения: 17.05.2022)

<sup>10</sup> Курский край. Научно-популярная серия в 20 томах. Т. 4. История города от Средневековья к Новому времени: X-XVII вв. С. 201-205.

<sup>11</sup> Чалых Н.Н. Рыльск. С. 107-128.

<sup>12</sup> Там же. С. 87-106.

ликвидирована, а механизм управления городом изменен. Вместо удельного князя в Рыльске появились назначаемые центральной властью воеводы, наместники и дьяки, ставившиеся на свои должности на определенный срок<sup>13</sup>.

Рыльск XVI в. представлял собой достаточно мощную для своего времени крепость. Эта крепость занимала ровную поверхность горы Ивана Рыльского на высоте около 50 метров над уровнем Сейма. С востока подступы защищал полноводный Сейм, с севера – Рыло и Дублянка, с запада – Дублянка с надолбами, с юга – глубокий ров. Крепостные пятиметровые стены и девять башен разной конфигурации и высоты были устроены из крепкого дуба. Укрепления на горе Воскресенской являлись продолжением старой крепости. Город тянулся по береговой гряде, имевшей обрывающиеся к Сейму и Дублянке склоны. Между горой Ивана Рыльского и Воскресенской горой находился старый Катунин ров. А следующий ров, находившийся чуть южнее, пересекал современную ул. III-го Интернационала от Дублянки к Сейму в районе ул. М. Горького. В этом районе до сих пор сохранились глубокие овраги. Третье укрепление, состоящее из глубокого рва и вала, находилось на месте «Чернявской лужи» (водоема, засыпанного в 1982 г.). Оно соединяло овраг, проходящий по древнему Ильинскому кладбищу, с оврагом на современной ул. Советской, находившимся около ведущей на Курск дороги<sup>14</sup>.

Густонаселенную территорию, протянувшуюся по горе Ивана Рыльского, Воскресенской и Ильинской (Крутой) горам, рыляне называли Старым городом. К западу от него, на правом берегу Дублянки издавна находился посад, на рубеже XIV–XV вв. перекинувшийся также и на левобережье Дублянки на места древних селищ<sup>15</sup>. Вокруг всего города тянулся земляной вал, на котором также стояли башни, а вдоль него шел ров шириной в 5–6 метров, в низменных местах заполненный водой.

В 1614 г. Рыльск был практически полностью сожжен. По Деулинскому перемирию 1618/1619 г. Рыльск остался закреплен за Российским государством. Это, однако, не оградило его окончательно от притязаний Речи Посполитой, продолжавшихся в дальнейшем вплоть до конца XVII в. После Смуты в Рыльске по-прежнему находился крупный гарнизон, численность которого стала сокращаться лишь во второй половине XVII в., когда государственные границы отодвинулись к югу и западу<sup>16</sup>.

<sup>13</sup> Там же. С. 87-106.

<sup>14</sup> Там же. С. 129-153.

<sup>15</sup> Там же. С. 129-153.

<sup>16</sup> Просецкий В.А. Рыльск [Электронный ресурс]. URL: <http://old-kursk.ru/book/rylsk/index.html> (дата обращения: 17.05.2022)

Кроме того, на протяжении XVII в. продолжали регулярно обновляться и городские укрепления<sup>17</sup>. Крепостные сооружения сохранялись в городе и в 1720-е гг., однако на протяжении XVIII в. они разрушались.

При этом за XVII в. Рыльск значительно развился в экономическом отношении. В рыльском крае процветало земледелие, садоводство и пчеловодство, кустарное производство по переработке сырья. Начиная с эпохи Петра I Рыльск из порубежного города-крепости начинает превращаться в значимый центр торговли на юго-западе Российской империи, и во второй половине XVIII в. становится им. В городе строятся гостиные дворы, лавки и склады. Из служилых людей, в XVII в. переходивших в купеческое сословие, происходят все наиболее значимые в XVIII – начале XX вв. купеческие династии Рыльска. Наиболее известны такие рыльские купцы как Шелеховы (Шелиховы), Фолимоновы (Филимоновы), Хорламовы (Харламовы), Золотаревы, Мальцевы, Аристарховы и др.<sup>18</sup>

В 1720 г. в городе произошел крупный пожар, после которого Рыльск восстанавливался по старой радиально-кольцевой планировке. 16 января 1784 г. Екатериной II был утвержден, а в 1791 г. окончательно скорректирован новый градостроительный план квартальной, прямоугольной застройки. План 1784 г. стал первым планом регулярной застройки Рыльска. Интенсивное строительство, проводимое в соответствии с этим планом, началось с 1798 г. Планом было предусмотрено, что Административная и Торговая (Базарная) площади города застраиваться не будут<sup>19</sup>, а главный въезд в город должен был располагаться со стороны современной улицы Калинина, там, где сейчас построен автомобильный мост через Сейм.

Из «Описания Курского наместничества» (1786 г.), сделанного С.И. Ларионовым, известно, что Рыльск конца XVIII в. был разделен на три части. Жителей в городе насчитывалось всего 2232 человека, имелась каменная соборная церковь Рождества Богородицы и пять каменных купеческих домов. В Рыльске работали лавки и кузница, были богадельни, харчевни, питейные дома и водяная мельница, плодоносные сады и огороды. В длину город имел протяженность две версты, в ширину – одну, а в окружности – шесть с лишним верст<sup>20</sup>. Фабрик и заводов в городе не было, первые кустарные предприятия начали появляться в Рыльске с начала XIX в.

<sup>17</sup> Кашкин А.В. Краткий очерк рыльской археологии. С. 13.

<sup>18</sup> Чалых Н.Н. Рыльск. С. 162-202.

<sup>19</sup> Там же. С. 203-218.

<sup>20</sup> Ларионов С.И. Описание Курского наместничества из древних и новых разных о нем известий вкратце. М., 1786. С. 132-133.

В первой половине – середине XIX в. Рыльск продолжил развиваться как крупный центр торговли. В первой половине XIX в. на Сейме была устроена система шлюзов и каналов (Александринский водный путь)<sup>21</sup>. При этом быстро росло население Рыльска - в 1858 г. в городе уже числилось 7070 жителей. В сословном отношении значительная часть из них являлась купцами, мещанами и лицами духовного звания<sup>22</sup>.

В 1867 г. в Рыльске насчитывалась 601 лавка. Активнее всего шла торговля косами, начатая и развитая рыльскими купцами-миллионерами Филимоновыми<sup>23</sup>. Рыльские купцы имели собственные представительства в Астрахани, Санкт-Петербурге, Риге, Вене и Берлине<sup>24</sup>.

В 1870-е гг. Сейм обмелел и перестал быть судоходен. В 1894 г. была проведена железнодорожная ветка Коренево–Рыльск (с. Боровское)<sup>25</sup>.

Во второй половине XIX в. в Рыльске активно начала развиваться промышленность (в которую из торговли уходили купцы). В 1865 г. в городе было 20 заводов, а в 1908 г. фабрик и заводов в Рыльске числилось – 42, а в Рыльском уезде – 67<sup>26</sup>.



*Город, базар и Преображенский храм. Период создания: начало XX в.*

В Рыльске во второй половине XIX – начале XX вв. значительно расширилась сеть учебных и открылся ряд культурных заведений, также

<sup>21</sup> Чалых Н.Н. Рыльск. С. 203-218.

<sup>22</sup> Просецкий В.А. Рыльск [Электронный ресурс]. URL: <http://old-kursk.ru/book/rylsk/index.html> (дата обращения: 17.05.2022)

<sup>23</sup> Там же. (дата обращения: 17.05.2022)

<sup>24</sup> Чалых Н.Н. Рыльск. С. 203-218.

<sup>25</sup> Терещенко А.А. Рыльск в структуре региональной торговли во второй половине XIX в. // Рыльск и рыляне в отечественной и зарубежной истории и культуре: Сборник материалов межрегиональной научной конференции (г. Рыльск, 3 июня 2011 г.). Рыльск, 2012. С. 149-150.

<sup>26</sup> Чалых Н.Н. Рыльск. С. 314-341.

развивалась и медицина. В 1860-х гг. были построены мосты через Сейм и дамба. На главных улицах укладывались мостовые и тротуары, высаживались деревья. Центр Рыльска освещался керосиновыми фонарями. В конце 1880-х гг. в Рыльске был создан городской общественный сад. В конце XIX в. в городе был построен телеграф, в начале XX в. – электростанция, и был проведен телефон. Перед Первой мировой войной в городе насчитывалось около 14 тысяч жителей<sup>27</sup>.

По окончании Гражданской войны все основные улицы Рыльска сменили названия с дореволюционных на советские (большинство из которых сохранилось до настоящего времени)<sup>28</sup>.

В период Великой Отечественной войны немецкая оккупация Рыльска продолжалась с начала октября 1941 г. по 30 августа 1943 г. С осени 1943 г. в освобожденный город постепенно начали возвращаться жители. С первых же дней после освобождения в Рыльске, многие дома которого стояли разрушенными, а улицы были изрыты окопами, начались ремонтно-восстановительные работы, в них принимало активное участие все население. Выполнялись и работы по городскому благоустройству. В 1953–1954 гг. проводилось озеленение горы Ивана Рыльского и Красной площади<sup>29</sup>, в 1955 г. была восстановлена городская электростанция, город и район были радиофицированы.

В рамках послевоенного восстановления в 1950-х гг. возникла необходимость в принятии нового градостроительного плана развития города (предыдущий план был утвержден в 1784 г.). Было разработано несколько проектов, наиболее удачным из них оказался план института «Курскгражданпроект», разработанный коллективом во главе с главным архитектором Павлом Ивановичем Криволаповым. В основу нового плана было положено развитие рыльской промышленности<sup>30</sup>. В 1950-1970-е гг. город стал разрастаться, осваивая также и левобережье Сейма. В 1970-1980-е гг. в Рыльске вводились в эксплуатацию восстановленные и новые предприятия, реконструирована железнодорожная ветка Коренево–Рыльск, оборудован аэродром, позволивший наладить воздушное сообщение города с Курском и районными центрами. До 1976 г. в пределах Рыльского района активно использовался речной транспорт. При этом Рыльск не утрачивал торгового значения: к 1990 г. в городе работало более 60 магазинов,

<sup>27</sup> Просецкий В.А. Рыльск [Электронный ресурс]. URL: <http://old-kursk.ru/book/rylsk/index.html> (дата обращения: 17.05.2022)

<sup>28</sup> Там же (дата обращения: 17.05.2022)

<sup>29</sup> Там же (дата обращения: 17.05.2022)

<sup>30</sup> Там же (дата обращения: 17.05.2022)

городской рынок и скотный базар. По старой традиции осенью ежегодно устраивались ярмарки<sup>31</sup>.

Перестройка 1985–1991 гг. и последующий распад СССР негативно сказались на развитии Рыльска. В самом городе и районе начали разоряться и закрываться производства, появилась безработица. Люди, чтобы повысить уровень своего благосостояния, стали заниматься торговлей. Кроме того, многие начали жить за счет собственных приусадебных участков, дач и огородов<sup>32</sup>.

В 2022 г. Рыльск празднует свое 870-летие (от момента первого летописного упоминания под 1152 г.). Главные достопримечательности города в настоящее время – это храмы и старинные дома XVIII – начала XX вв., на которые открывается прекрасный панорамный вид с горы Ивана Рыльского.

### *Краткие исторические сведения об Объекте*

Исследуемый Объект расположен в центральной части города Рыльска на улице К. Маркса.

Возникновение исследуемого здания ориентировочно пришлось на период конца XIX – начала XX вв., когда происходило активное расширение и изменение застройки города. В этот период, согласно сохранившимся в архиве планам Рыльска, квартал, на территории которого находился Объект, имел обозначения № 47/31<sup>33</sup> и № 47<sup>34</sup>.

В архивном списке «Обывательским домам гор. Рыльска, предназначенным для размещения нижних чинов запаса и лошадей при призыве на действительную службу с объявлением мобилизации войск» 1902 г. сохранились некоторые сведения о домовладельцах, имевших дома в рассматриваемом квартале. Известно, что в данном квартале по Архангельской улице (современной улице Дзержинского) находились домовладения № 1597 и № 1598, принадлежавшие Деменкову Николаю Петровичу<sup>35</sup>. Сведения начала XX в. о собственниках Объекта в архивных источниках обнаружены не были. Конструктивная специфика Объекта позволяет предположить, что его первый этаж изначально использовался под торговые площади.

---

<sup>31</sup> Чалых Н.Н. Рыльск. С. 627-639.

<sup>32</sup> Там же. С. 620-626, 640-657.

<sup>33</sup> ОКУ «ГАКО». Ф. 621. Оп. 2. Д. 7411. [План Рыльска]

<sup>34</sup> ОКУ «ГАКО». Ф. 621. Оп. 2. Д. 7412. [План Рыльска]

<sup>35</sup> ОКУ «ГАКО». Ф. 302. Оп. 1. Д. 438. Л. 3, 7. [Список домовладельцев гор. Рыльска с указанием улиц, на которых были расположены их дома в 1902 году]

Согласно «Плану города Рыльска Курской губернии. 1912 года» исторический квартал, на территории которого находился Объект, стал обозначаться как квартал № 60<sup>36</sup>.

По данным технического паспорта по состоянию на 1960-е гг. исследуемое здание было занято «Восьмилетней школой № 7». В настоящее время Объект также используется под нужды учебного заведения: в нем расположено здание начальной школы (Муниципальное бюджетное общеобразовательное учреждение «Рыльская средняя общеобразовательная школа №1 им. Г.И. Шелехова»)<sup>37</sup>.

***Историко-архитектурные исследования  
Краткое описание Объекта. Объемно-планировочные,  
композиционные и декоративные особенности***

Центральный фасад Объекта обращен к улице К. Маркса и стоит на ее красной линии.

Здание Объекта фактически состоит из двух основных объемов (двух строений): северного и южного. Оба строения – двухэтажные, каменные, прямоугольные в основании. Элементы историко-архитектурного облика северного строения характерны для второй половины XIX в., а южное строение представляет собой яркий образец эклектики конца XIX – начала XX вв.

Северное строение Объекта имеет высокий второй этаж, трактованный как парадный. С севера к строению примыкает пристройка, несколько нарушающая симметрию его центрального (западного) фасада. В данной пристройке на уровне первого этажа со стороны фасада, обращенного к улице К. Маркса, расположен довольно широкий дверной проем без обрамления. Выше находится профиль межэтажного карниза, а над ним оконный проем с полуциркульным завершением и обрамлением, имеющим утолщение в верхней части. Подоконная часть данного обрамления в настоящее время практически не просматривается. Оконный проем изнутри заложен кирпичом. По состоянию на 1950-е гг. западный фасад пристройки имел изящное завершение в виде аттика с полуциркульным завершением и с северо-западного угла был ограничен массивной полуколонной с капителью, выступающей над верхом аттика. К концу XX в. верхняя декоративная часть данного фасада пристройки была утрачена. Также была утрачена арочная конструкция ворот, примыкавших к пристройке с севера. Сохранившиеся элементы северо-западной полуколонны в настоящее время выглядят как

<sup>36</sup> ОКУ «ГАКО». Ф. 621. Оп. 2. Д. 7412а. [План города Рыльска Курской губернии. 1912 г.]

<sup>37</sup> Рыльская школа № 1. Основные сведения [Электронный ресурс]. Рыльск, 2022. URL: [http://rylsk-school-1.ucoz.ru/index/osnovnyje\\_svedeniya/0-99](http://rylsk-school-1.ucoz.ru/index/osnovnyje_svedeniya/0-99) (дата обращения: 20.05.2022)

гладкая угловая лопатка.

Симметричный фасад северного строения разделен на три сегмента, границы которых обозначены лопатками. На уровне первого этажа пилястры рустованы, на уровне второго – декорированы филенками и представляют собой имитацию колонн со своеобразными постаментами и капителями. Вертикальные филенки, расположенные на двух центральных пилястрах, имеют вогнутые завершения верха. Оконные и дверные проемы в уровне первого этажа строения имеют прямые перемычки верха и скромную профилировку обрамлений, повторяющих форму проемов, дверной проем, расположенный по центру фасада, в два раза шире остальных. Межэтажный карниз строения имеет довольно простую профилировку.

Оконные проемы парадного верхнего этажа, расположенные в боковых сегментах центрального фасада северного строения, также имеют прямые перемычки верха, а три окна среднего сегмента – полуциркульные арочные перемычки. Повторяющие форму проемов, пластичные профили обрамлений парадного этажа более развитые, чем в нижнем этаже. Подоконный декор всех проемов, кроме центрального, представлен филенками. Отсутствие филенки центрального проема можно объяснить тем, что ранее на этом месте, вероятно, находился балкон. Обрамления трех арочных окон среднего сегмента представляют собой имитацию перекрытых полуциркульными сводами колонн с постаментиками (постаменты у обрамлений центрального из окон отсутствуют), капителями и каннелюрами. Каждое из окон парадного этажа со стороны центрального фасада украшено прямоугольным профилированным сандриком, отстоящим от основной части обрамления. Над сандриками проведен кирпичный пояс. Фасад завершает развитый венчающий карниз сложной профилировки, в среднем сегменте фасада дополненный рядом мелких «сухарики».

Южное строение Объекта немного выше непосредственно примыкающего к нему северного строения. Декоративное решение центрального (западного) фасада южного строения гораздо более пластично и насыщено. Все окна данного фасада на уровне первого этажа (кроме крайнего северного) имеют прямые перемычки верха и лишены обрамлений. По форме эти оконные проемы разделяются на более узкие и более широкие. Крайний северный, широкий проем заключен между полуколонн, соединенных пологой аркой профилированного архивольта, верхняя граница которого украшена рядом «сухарики». Очень развитые межэтажный и венчающий карнизы центрального фасада южного строения придают декору особую характерность. Они имеют сложную профилировку и дополнение в виде перевернутых треугольников подзора. На уровне венчающего карниза

подзор также украшен полудужиями раскреповки, а над подзором данного карниза проведен ряд вытянутых сухариков.

На уровне первого этажа южного строения присутствуют угловые и разделительные лопатки, расчленяющие фасад на три сегмента. Каждая из лопаток декорирована тонким пояском в верхней части, а также вытянутой вертикальной филенкой, суженной у концов. На уровне второго этажа присутствуют только угловые лопатки, каждая из которых декорирована тремя уменьшенными вертикальными филенками с суженными концами. На уровне нижней границы оконных проемов второго этажа через весь фасад (и угловые лопатки в том числе) проведен тонкий кирпичный пояс.

Четыре расположенных на уровне второго этажа по бокам центрального фасада южного сегмента оконных проема имеют прямые перемычки верха. Данные проемы обрамлены вертикальными наборными полуколонками с постаментами, поясками и декорированными сухариками капителями. Полуколонки поддерживают профилированные криволинейные фронтоны, которые дополнены декоративным полудужием, размещенным под каждым из фронтонов. Аналогичные, но чуть меньшие по размеру полуколонки трех центральных оконных проемов второго этажа рассматриваемого фасада обрамляют окна с полуциркульными завершениями. Соответственно, данные полуколонки поддерживают завершения обрамлений, представленные развитыми архивольтами. Подоконный декор всех, кроме центрального, оконных проемов второго этажа представлен подоконными полочками с кронштейнами и расположенными ниже филенками. Отсутствие филенки центрального проема, а также продолжение вертикальных частей его обрамлений до границы межэтажного карниза, как и в подобном примере северного строения, можно объяснить тем, что ранее на этом месте предположительно был балкон.

Со стороны южного (бокового) фасада южного строения также присутствует пластичный декор: усложненные подзором профилированные карнизы; оконные проемы с обрамлениями, расположенные на уровне второго этажа и повторяющие боковые проемы этого же этажа со стороны центрального фасада; лопатки, западная из которых на уровне второго этажа имеет декор аналогичный лопаткам второго этажа со стороны западного фасада; треугольный фронтон, увенчанный карнизом с сухариками.

Кроме того, не лишены декора и восточные (дворовые) фасады как южного, так и северного строения - в основном данный декор представлен карнизами сложного профиля и лопатками, а обращенные на восток оконные проемы второго этажа северного строения имеют выраженные обрамления.

По данным технического паспорта в 1960-е гг. состояние ряда внутренних конструкций здания Объекта было не вполне удовлетворительным.

Наружный историко-архитектурный облик фасадов Объекта, в особенности его центрального (западного) фасада, сохранился до настоящего времени преимущественно в целостном виде. Фасады окрашены и оштукатурены, многочисленные и весьма примечательные декоративные элементы побелены. Во многих оконных и дверных проемах сохраняется характерная витражная расстекловка.

### *Исследования современной территории Объекта*

«Дом жилой», кон. XIX - нач. XX вв. расположен в городе Рыльск, Рыльском районе Курской области.

Город Рыльск расположен в западной части Курской области на берегах рек Сейм и Рыло, в 104 километрах от Курска. Город находится на пересечении федеральной и региональной дорог: «Курск – Льгов – Рыльск – граница с Украиной» и «Хомутовка – Рыльск – Глушково».

Город Рыльск граничит: на юге, западе и севере – с Пригородненским сельсоветом; на востоке – с Малогнеушевским сельсоветом.

Существующая городская черта г. Рыльска утверждена на основании Устава муниципального образования «город Рыльск» Рыльского района Курской области, зарегистрированного распоряжением администрации Курской области №513-р от 19.08.2005 г. и включает площадь 1338 га.

Существующая планировка города Рыльск имеет сложную структуру улично-дорожной сети. Исторический центр города имеет шахматную сетку улиц, средний размер квартала – 4 га. В периферийных кварталах города преобладает линейная структура уличной сетки города.

Планировочно можно выделить следующие зоны: жилая зона, общественно-деловая зона, промышленная зона, зона инженерной инфраструктуры, зона транспортной инфраструктуры, зона сельскохозяйственного использования, зона рекреационного назначения, зона историко-культурного назначения, зона специального назначения.

Жилая застройка представлена, в основном, малоэтажными индивидуальными домами, в меньшей степени – среднеэтажными, многоэтажная застройка незначительна (небольшими участками в центральной и восточной частях города).

Общественно-деловая зона сосредоточена в центре города на улицах К. Либкнехта, Ленина, Советской площади. Здесь сосредоточены практически все административно-деловые объекты, объекты культуры и образования.

Территория Объекта находится в восточной части города Рыльска, в исторически сложившейся градостроительной среде, на территории, с запада ограниченной улицей К. Маркса, с севера – улицей 25 Октября, с востока – рекой Сейм, с юга – улицей Дзержинского.

Здание Объекта центральным (западным) фасадом выходит на красную линию застройки улицы К. Маркса и отделено от проезжей части тротуаром и зеленой зоной. Вдоль улицы К. Маркса высажены крупномерные деревья, кроны которых закрывают фасад Объекта и дальние перспективные виды в летний период.

Нечетные и четная стороны улицы сформированы преимущественно малоэтажной застройкой.

В непосредственной близости от Объекта, севернее, расположен выявленный объект культурного наследия «Дом жилой», кон. XIX - нач. XX вв., Курская область, Рыльский район, г. Рыльск, ул. Свердлова, д.3; на противоположной стороне улицы К. Маркса, северо-западнее, расположен объект культурного наследия федерального значения «Церковь Успения», 1811 г., Курская область, Рыльский район, город Рыльск, улица Свердлова, д. 7, юго-западнее расположен объект культурного наследия регионального значения «Дворовый корпус авиаколледжа», кон. XIX в., Курская область, г. Рыльск, ул. Дзержинского 12.

Таким образом, исследуемый Объект является неотъемлемой частью сохранившихся элементов исторической застройки г. Рыльск, формировавшейся на протяжении XIX – начала XX вв. и в значительной степени сохранившейся до наших дней.

Территория месторасположения Объекта в планировочной и градостроительной структуре Рыльска, обладая несомненной историко-культурной ценностью, коррелирует с элементами исторической застройки (конец XIX – начала XX века), сохранившейся на территории г. Рыльск.

И несмотря на то, что здание Объекта частично окружено более поздней застройкой, оно не утрачивает своей композиционной значимости в общем контексте городской архитектуры.

**Перечень использованных для проведения экспертизы нормативных правовых актов, специальной, технической и справочной литературы:**

1. Федеральный закон от 25.06.2002 № 73-ФЗ «Об объектах культурного наследия (памятниках истории и культуры) народов Российской Федерации».
2. Федеральный закон от 24.07.2007 № 221-ФЗ «О государственном кадастре недвижимости».

3. Земельный кодекс Российской Федерации от 25.10.2001 № 136-ФЗ.
4. Градостроительный кодекс Российской Федерации от 29.12.2004 № 190-ФЗ.
5. Постановление Правительства Российской Федерации от 15.07.2009 № 569 «Об утверждении Положения о государственной историко-культурной экспертизе».
6. Приказ Министерства культуры Российской Федерации от 02.07.2015 № 1905 «Об утверждении порядка проведения работ по выявлению объектов, обладающих признаками объекта культурного наследия, и государственному учету объектов, обладающих признаками объекта культурного наследия».
7. Приказ Министерства культуры Российской Федерации от 04.06.2015 № 1745 «Об утверждении требований к составлению проектов границ территорий объектов культурного наследия».
8. Приказ Министерства культуры Российской Федерации от 13.01.2016 № 28 «Об утверждении Порядка определения предмета охраны объекта культурного наследия, включенного в Единый государственный реестр объектов культурного наследия (памятников истории и культуры) народов Российской Федерации в соответствии со статьей 64 Федерального закона от 25 июня 2002 г. № 73-ФЗ «Об объектах культурного наследия (памятниках истории и культуры) народов Российской Федерации».
9. Закон Курской области от 29 декабря 2005 года № 120-ЗКО «Об объектах культурного наследия».
10. Постановление главы Администрации Курской области от 28.04.1992 № 210 «Об утверждении зон охраны памятников истории и культуры г. Рыльска».

#### ***Библиографический список***

1. Кашкин А.В. Краткий очерк рыльской археологии / А.В. Кашкин // Рыльск и рыляне в отечественной и зарубежной истории и культуре: Сборник материалов межрегиональной научной конференции (г. Рыльск, 3 июня 2011 г.) / ред.-сост. А.И. Раздорский. – Рыльск: РАТКГА – филиал МГТУГА, 2012. – С. 10-14.
2. Курская губерния на старой открытке / Кур. обл. ком. гос. статистики; сост. и описал Ю.В. Донченко. – Курск: Кур. обл. ком. гос. статистики, 2004. – 336 с.
3. Курский край. Научно-популярная серия в 20 томах. Т. 4. История города от Средневековья к Новому времени: X-XVII вв. / Курск: Изд. ООО «Учитель», 1999. – 292 с.
4. Ларионов С.И. Описание Курского наместничества из древних и

новых разных о нем известий вкратце / С.И. Ларионов. – Москва: Вольная тип. Пономарева, 1786. – 188 с.

5. Терещенко А.А. Рыльск в структуре региональной торговли во второй половине XIX в. / А.А. Терещенко // Рыльск и рьяне в отечественной и зарубежной истории и культуре: Сборник материалов межрегиональной научной конференции (г. Рыльск, 3 июня 2011 г.) / ред.-сост. А.И. Раздорский. – Рыльск: РАТКГА – филиал МГТУГА, 2012. – С. 146-152.

6. Чалых Н.Н. Рыльск / Н.Н. Чалых. – Курск, 2006. – 687 с.

#### ***Неопубликованные источники***

7. Областное казенное учреждение «Государственный архив Курской области» (ОКУ «ГАКО»). Ф. 302. Оп. 1. Д. 438.

8. ОКУ «ГАКО». Ф. 621. Оп. 2. Д. 7411.

9. ОКУ «ГАКО». Ф. 621. Оп. 2. Д. 7412.

10. ОКУ «ГАКО». Ф. 621. Оп. 2. Д. 7412а.

#### ***Электронные ресурсы***

11. Администрация города Рыльска [Электронный ресурс]. – Администрация города Рыльска. – Рыльск, 2017-2022. – Режим доступа: <http://www.admrylsk46.ru/>

12. Просецкий В.А. Рыльск [Электронный ресурс]. – Курск дореволюционный. – Курск, 2002-2022. – Режим доступа: <http://old-kursk.ru/book/rylsk/index.html>

13. Рыльская школа № 1. Основные сведения [Электронный ресурс]. – МБОУ «Рыльская средняя общеобразовательная школа № 1 им. Г.И. Шелехова». – Рыльск, 2022. – Режим доступа: [http://rylsk-school-1.ucoz.ru/index/osnovnye\\_svedeniya/0-99](http://rylsk-school-1.ucoz.ru/index/osnovnye_svedeniya/0-99)

### **Обоснование вывода экспертизы:**

Экспертное заключение подготовлено по результатам изучения и анализа представленных на экспертизу документов и основано на содержании Федерального закон от 25.06.2002 № 73-ФЗ «Об объектах культурного наследия (памятниках истории и культуры) народов Российской Федерации».

В рамках государственной историко-культурной экспертизы проведены историко-культурные, историко-архивные, историко-архитектурные, историко-градостроительные, историко-биографические, библиографические исследования путем изучения, анализа, синтеза и системного подхода при составлении иконографии, библиографии и иконологическом анализе Объекта и изменения его исторического облика, функциональном,

ландшафтном анализе территории, анализе планировочной организации исследуемой территории расположения Объекта.

В целях принятия объективного решения об обоснованности включения Объекта в Реестр, определения предмета охраны - произведено визуальное обследование - осмотр и фотофиксация Объекта, окружающей его застройки и градостроительной ситуации с целью исследования данных о его состоянии, визуализации планировочной структуры района расположения Объекта.

Результаты исследований представлены в приложении к настоящему акту экспертизы, в том числе в исторической иконографии с перечнем иллюстраций.

Описание Объекта, градостроительной ситуации и исторические сведения обобщены с учетом дополнительных материалов, собранных при проведении экспертизы, сведений по истории освоения и застройки района, строительства Объекта, а также архивных и библиографических источников.

Объект является выявленным объектом культурного наследия и был поставлен на государственную охрану в 1995 году - внесен в Список вновь выявленных объектов, представляющих историческую, научную, художественную или иную культурную ценность, утвержденным Председателем комитета по культуре и искусству администрации области П.И. Надеиным 16.01.1995.

В соответствии со статьей 3 Федерального закона от 25.06.2002 № 73-ФЗ «Об объектах культурного наследия (памятниках истории и культуры) народов Российской Федерации» к объектам культурного наследия относятся объекты недвижимого имущества (включая объекты археологического наследия) и иные объекты с исторически связанными с ними территориями, произведениями живописи, скульптуры, декоративно-прикладного искусства, объектами науки и техники и иными предметами материальной культуры, возникшие в результате исторических событий, представляющие собой ценность с точки зрения истории, археологии, архитектуры, градостроительства, искусства, науки и техники, эстетики, этнологии или антропологии, социальной культуры и являющиеся свидетелем эпох и цивилизаций, подлинными источниками информации о зарождении и развитии культур.

В качестве основных критериев для отнесения объекта, обладающего историко-культурной ценностью, к объектам культурного наследия согласно Федеральному закону от 25.06.2002 № 73-ФЗ можно отнести:

- градостроительную ценность - влияние памятника на окружающее

пространство, его организующая и доминирующая роль, либо ансамблевый характер застройки территории;

- архитектурно-строительную ценность - стилевая выразительность, индивидуальность, персонификация авторства, использование при проектировании и строительстве тех или иных передовых приемов, методов и материалов;

- художественно-эстетическую ценность - степень эмоционального воздействия на наблюдателя, которая может быть сформулирована с использованием архитектурных, искусствоведческих или медико-психологических терминов;

- мемориальную ценность объекта, при определении которой следует учитывать значимость личностей и (или) событий для территории или значительного количества людей, а также подлинность объекта и достоверность информации, приводимой в качестве доказательства «мемориальной ценности» объекта.

По результатам исследований экспертом сделаны следующие заключения в отношении рассматриваемого объекта:

### **1. Историко-градостроительная значимость:**

Возникновение Объекта, построенного в конце XIX – начале XX вв., пришлось на период активного расширения жилой застройки города. Появление Объекта стало характерным свидетельством развития и обновления архитектурного ансамбля города. Исследуемый Объект «Дом жилой», расположенный по адресу Курская область, г. Рыльск, ул. К. Маркса, 39, лицевым фасадом обращен к улице К. Маркса и тянется вдоль ее красной линии.

Объект располагается в окружении жилых, административных и культовых построек, к настоящему моменту являющихся объектами культурного наследия федерального, регионального значения и выявленными объектами культурного наследия.

Таким образом, Объект является элементом ценной исторической застройки г. Рыльска, формировавшейся на протяжении XIX – начала XX вв.

Территория месторасположения Объекта в планировочной и градостроительной структуре г. Рыльска обладает несомненной историко-культурной ценностью, коррелирует с элементами целостной исторической застройки (конца XIX – начала XX века), сохранившейся на территории города.

Несмотря на то, что здание Объекта частично окружено более поздней застройкой, оно сохраняет свою композиционную значимость в общем контексте городской архитектуры.

## **2. Архитектурно-строительная, художественная и эстетическая значимость:**

Здание Объекта – двухэтажное, кирпичное, оштукатуренное и окрашенное, с подвалом, состоящее из двух разноуровневых, прямоугольных объемов и входной группы. Южный прямоугольный объем и входная группа перекрыты скатной кровлей, северный объем перекрыт вальмовой кровлей.

Композиционное решение и архитектурно-художественное оформление фасадов здания выполнено из кирпича, и выдержано в стилистике эклектизма конца XIX – начала XX вв.

В целом архитектурно-художественное оформление фасадов представлено прямоугольными оконными проемами с лучковым завершением, полуциркульными оконными проемами в уровне второго этажа; объемными наличниками, в том числе многоуровневыми подоконными полочками; декоративными карнизами (сандриками) над оконными проемами; венчающим и межэтажным профилированными карнизами.

Декоративное оформление двухэтажного южного объема здания также представлено лопатками по углам южного объема здания на всю высоту с вертикальными филенками и с кирпичными выкладками; лопатками с вертикальными филенками в уровне первого этажа, членящими фасад на три объема; с выкладками из кирпичной кладки.

Декоративное оформление фасадов двухэтажного северного объема здания дополняют раскрепованные пилястры, рустованные в уровне первого этажа и с вертикальными филенками, в уровне второго этажа, членящие северную часть здания на три объема.

Входная группа здания также имеет свой декор – полуциркульное окно в уровне второго этажа с объемными наличниками, витражное остекление на северном фасаде, межэтажный профилированный карниз, аттик с полуциркульным завершением.

Первоначальное объемно-пространственное решение здания, архитектурное решение фасадов, историко-архитектурный облик Объекта до настоящего времени сохранились, в целом, в неизменном виде. Таким образом, Объект обладает особенностями памятника архитектуры и градостроительства конца XIX — начала XX вв.

## **3. Историко-культурная и мемориальная значимость:**

Историко-культурную и мемориальную ценность Объекта обуславливает его принадлежность к истории развития города Рыльска конца XIX – начала XX вв. в период активного расширения жилой застройки. Объект репрезентует историю застройки города Рыльска; архитектурных и

градостроительных практик рубежа XIX – XX веков.

На основании имеющихся документов, материалов, результатов натурного и историко-культурных исследований, библиографических и архивных сведений эксперт пришел к следующим выводам:

- местоположение Объекта в исторической застройке города, его объемно-пространственные, эстетико-художественные и архитектурные решения определяют его историко-культурную значимость как ценного элемента архитектурно-градостроительной среды;

- Объект обладает историко-архитектурной, градостроительной, архитектурно-художественной, эстетической и мемориальной ценностью, имеющей особое значение для истории и культуры Курской области.

Документы, представленные на экспертизу Заказчиком, а также дополнительные материалы, собранные в процессе экспертизы, проведенные историко-культурные натурные исследования позволили эксперту определить границы территории, и особенности Объекта, подлежащие обязательному сохранению в качестве предмета охраны. Проведенные в ходе настоящей экспертизы историко-градостроительные, историко-архитектурные, архивные, иконографические и натурные исследования являются достаточным обоснованием границ территории и предмета охраны Объекта.

Сведения, полученные в результате проведенных исследований, и изученные в рамках экспертизы материалы являются достаточным основанием для отнесения Объекта к объектам культурного наследия регионального значения согласно действующему законодательству Российской Федерации в сфере государственной охраны культурного наследия.

### **ВЫВОД ЭКСПЕРТИЗЫ:**

Включение в Единый государственный реестр объектов культурного наследия (памятников истории и культуры) народов Российской Федерации выявленного объекта культурного наследия «Дом жилой», кон. XIX - нач. XX вв., расположенного по адресу: Курская область, Рыльский район, г. Рыльск, ул. Маркса, 39, **ОБОСНОВАНО (положительное заключение).**

**Сведения о наименовании объекта:** «Дом жилой».

**Сведения о времени возникновения или дате создания объекта:** кон. XIX - нач. XX вв.

**Сведения о местонахождении объекта (адрес объекта или при его отсутствии описание местоположения объекта):** Курская область, Рыльский район, г. Рыльск, ул. К. Маркса, 39.

**Сведения о категории историко-культурного значения объекта:** объект культурного наследия регионального значения.

**Сведения о виде объекта:** памятник.

**Сведения об общей видовой принадлежности объекта:** памятник градостроительства и архитектуры.

Исходя из ценностных характеристик Объекта и его местонахождения, послуживших основанием для включения Объекта в Реестр и подлежащих обязательному сохранению, предлагается описание особенностей Объекта, являющихся основаниями для включения его в Реестр и подлежащих обязательному сохранению (проект предмета охраны объекта культурного наследия) согласно приложению № 1 к настоящему заключению экспертизы, сведения о границах территории Объекта, включая графическое описание местоположения этих границ, перечень координат характерных точек границ в системе координат, установленной для ведения Единого государственного реестра недвижимости, режим использования территории объекта культурного наследия согласно приложению № 2 к настоящему заключению экспертизы.

#### Список приложений к настоящему акту экспертизы:

Приложение № 1.	Проект предмета охраны объекта культурного наследия регионального значения «Дом жилой», кон. XIX - нач. XX вв., расположенного по адресу: Курская область, г. Рыльск, ул. К. Маркса, 39.
Приложение № 2.	Проект границ территории объекта культурного наследия регионального значения «Дом жилой», кон. XIX - нач. XX вв., расположенного по адресу: Курская область, г. Рыльск, ул. К. Маркса, 39.
Приложение № 3.	Материалы фотофиксации Объекта на 23.05.2022.
Приложение № 4.	Материалы исторической иконографии.
Приложение № 5.	Перечень документов и материалов, собранных и полученных при проведении экспертизы:
1.	Список вновь выявленных объектов, представляющих историческую, научную, художественную или иную культурную ценность, утвержденный Председателем комитета по культуре и искусству администрации области П.И. Надеиным 16.01.1995.
2.	Постановление главы Администрации Курской области от 28.04.1992 № 210 «Об утверждении зон охраны памятников истории и культуры г. Рыльска».
3.	Карточка технической инвентаризации домовладений города Рыльска Курской области на домовладение № 39 по ул. К. Маркса от 16.07.1965
4.	Выписка из Единого государственного реестра недвижимости об объекте недвижимости (здание) от 20.04.2022.

5.	Список домовладельцев города Рыльска с указанием улиц, на которых были расположены их дома в 1902 г. Ф. 302, оп.1, д.438, л.3, 7.
6.	Письмо областного бюджетного учреждения культуры «Инспекция по охране и использованию объектов культурного наследия (памятников истории и культуры) Курской области» от 06.05.2022 № 677 о направлении запрашиваемой информации.
7.	Письмо Администрации города Рыльска от 31.05.2022 № 1315 о предоставлении запрашиваемой информации.
8.	Письмо ОКУ «Госархив Курской области» от 30.05.2022 № 07-12/190-2022/Т о направлении скан-копий архивных дел.

Настоящее заключение государственной историко-культурной экспертизы оформлено в электронном виде и подписано усиленной квалифицированной электронной подписью эксперта Федосеевой Елены Михайловны и ООО «НИИ РПИИКЭ».

**Дата оформления заключения экспертизы:** 02 июня 2022 года.

Государственный эксперт  
по проведению государственной  
историко-культурной экспертизы

**Е.М. Федосеева**

ООО «НИИ РПИИКЭ»

**Проект предмета охраны объекта культурного наследия регионального значения «Дом жилой», кон. XIX - нач. XX вв., расположенного по адресу: Курская область, г. Рыльск, ул. К. Маркса, 39**

**Градостроительные характеристики объекта:**

- местоположение и градостроительные характеристики здания кон. XIX - нач. XX вв., его роль в композиционно-планировочной структуре исторического центра г. Рыльск; градостроительная роль в формировании фронта застройки улицы Маркса.

**Архитектурные и объемно-пространственные характеристики, конструктивные элементы объекта:**

- объемно-пространственная композиция двухэтажного кирпичного здания с подвалом кон. XIX - нач. XX вв., состоящего из двух разноуровневых, прямоугольных объемов и входной группы. Южный прямоугольный объем и входная группа перекрыты скатной крышей, северный объем перекрыт вальмовой крышей;

- капитальные стены кон. XIX - нач. XX вв., их конструкция и материал: кирпич;

- объемно-планировочное решение здания в редакции кон. XIX - нач. XX вв. в пределах капитальных стен и перекрытий (без учета поздних пристроек с восточной стороны);

- крыша здания в редакции кон. XIX - нач. XX вв. с печными трубами, ее конструкция, конфигурация, материал, характер кровельного покрытия и стропильной системы, в том числе высотные отметки по венчающему карнизу и коньку кровли;

- композиционное решение оформление фасадов здания в редакции кон. XIX - нач. XX вв., включая размер, форму, местоположение и оформление оконных и дверных проемов, включая заложенные кирпичной кладкой, оштукатуренные и окрашенные, в том числе совокупность декоративных элементов;

- архитектурно-художественное оформление фасадов двухэтажного южного объема здания в редакции кон. XIX - нач. XX вв., выполненных из кирпича, и выдержанных в стилистике эклектизма: включая прямоугольные оконные проемы, прямоугольные оконные проемы с лучковым завершением, полуциркульные оконные проемы в уровне второго этажа с архивольтом; вертикальные наборные налчники в виде полуколонок с постаментами,

поясками и декорированные сухариками капителями, полуколонки поддерживают профилированные криволинейные фронтоны, которые дополнены декоративным полудушем, размещенным под каждым из фронтонов, аналогичные, но меньшие по размеру полуколонки трех центральных оконных проемов второго этажа обрамляют оконные проемы с полуциркулярными завершениями; декоративные карнизы (сандрики) над оконными проемами; крайний северный проем заключен между полуколонн, соединенных пологой аркой профилированного архивольты, верхняя граница которого украшена рядом сухариков; лопатки по углам южного объема здания на всю высоту с вертикальными филенками и с кирпичными выкладками; лопатки с вертикальными филенками в уровне первого этажа, членившие фасад на три объема; каждая из лопаток декорирована тонким пояском в верхней части, а также вытянутой вертикальной филенкой, суженной у концов, на уровне второго этажа угловые лопатки, каждая из которых декорирована тремя уменьшенными вертикальными филенками с суженными концами, на уровне нижней границы оконных проемов второго этажа через весь фасад (и угловые лопатки в том числе) проведен тонкий кирпичный поясок; профилированные венчающий и межэтажный карнизы с выкладками из кирпичной кладки в виде перевернутых треугольников подзора, на уровне венчающего карниза подзор украшен полудушиями раскреповки, над подзором данного карниза проведен ряд вытянутых сухариков; подоконный карниз в виде полочки; фронтоны южного фасада с выкладкой из кирпичной кладки и оконным проемом; пластичный декор со стороны южного (бокового) фасада южного строения: усложненные подзором профилированные карнизы; оконные проемы с обрамлениями, расположенные на уровне второго этажа и повторяющие боковые проемы этого же этажа со стороны центрального фасада; лопатки, западная из которых на уровне второго этажа имеет декор аналогичный лопаткам второго этажа со стороны западного фасада; треугольный фронтоны, увенчанный карнизом с сухариками;

- архитектурно-художественное оформление фасадов двухэтажного северного объема здания в редакции кон. XIX - нач. XX вв., выполненных из кирпича, и выдержанных в стилистике эклектизма: включая прямоугольные оконные проемы, полуциркулярные в завершении оконные проемы в уровне второго этажа; объемные наличники, повторяющие форму проемов, в том числе многоуровневые подоконные полочки; декоративные карнизы (сандрики) над оконными проемами (обрамления трех арочных окон среднего сегмента представляют собой имитацию перекрытых полуциркулярными сводами колонн с постаментками, капителями и

каннелюрами, каждое из окон парадного этажа со стороны центрального фасада украшено прямоугольным профилированным сандриком, отстоящим от основной части обрамления, над сандриками проведен кирпичный поясок); раскрепованные пилястры, рустованные в уровне первого этажа и с вертикальными филенками, в уровне второго этажа, членящие северную часть здания на три объема; венчающий профилированный карниз, включающий пояс сухариков (дентикул) в центральной части главного фасада (по улице Маркса); межэтажный профилированный карниз;

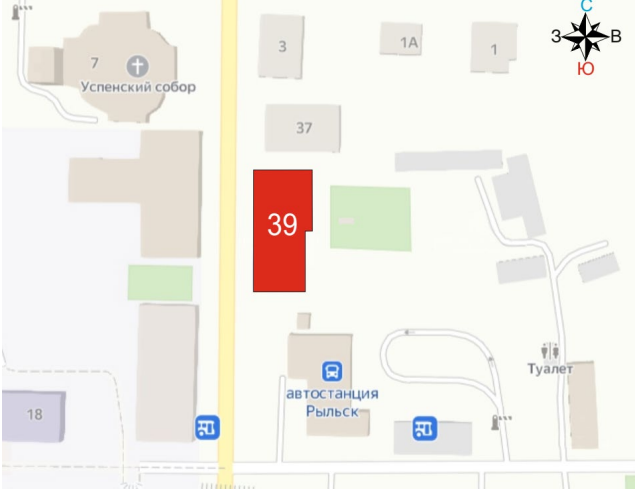



- архитектурно-художественное оформление фасадов входной группы здания в редакции кон. XIX - нач. XX вв., выполненных из кирпича, и выдержанных в стилистике эклектизма: полуциркульное окно в уровне второго этажа с объемными наличниками; витражное остекление на северном фасаде; плоская лопатка с венчающей капителью (утраченная); межэтажный профилированный карниз; аттик с полуциркульным завершением;

- композиционное решение цоколей (уточняется в процессе проведения комплексных научных исследований и осуществления производства реставрационных работ);

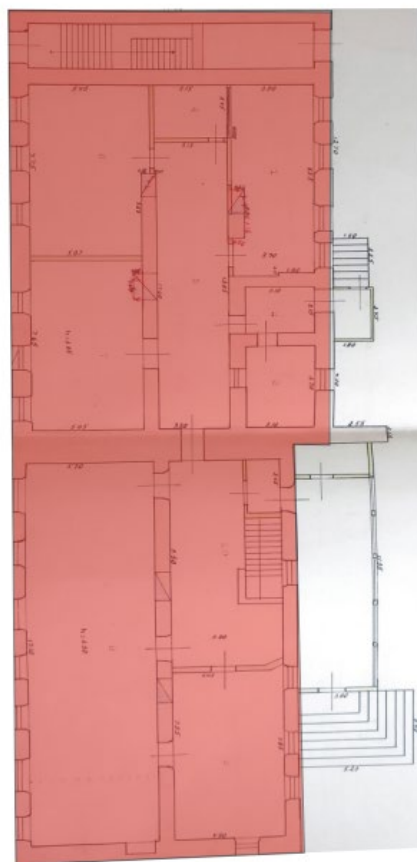
- способ и вид отделки фасадов в редакции кон. XIX - нач. XX вв.: оштукатуренная и окрашенная кирпичная кладка, колористические решения фасадов (уточняются в процессе проведения комплексных научных исследований и осуществления производства реставрационных работ);

- оконные и дверные столярные заполнения в редакции кон. XIX - нач. XX вв., их материал и рисунок расстекловки (уточняется в процессе проведения комплексных научных исследований и осуществления производства реставрационных работ).

Предмет охраны может быть дополнен в процессе комплексных научных исследований и осуществления производства реставрационных работ, в том числе после разборки поздних пристроек с востока.

Текстовое описание особенностей	Фотографическое изображение особенностей
<b>Градостроительные характеристики объекта:</b>	
<p>- местоположение и градостроительные характеристики здания кон. XIX - нач. XX вв., его роль в композиционно-планировочной структуре исторического центра г. Рыльск; градостроительная роль в формировании фронта застройки улицы Маркса.</p>	
<b>Архитектурные и объемно-пространственные характеристики, конструктивные элементы объекта:</b>	
<p>- объемно-пространственная композиция двухэтажного кирпичного здания с подвалом кон. XIX - нач. XX вв., состоящего из двух разноуровневых, прямоугольных объемов и входной группы. Южный прямоугольный объем и входная группа перекрыты скатной крышей, северный объем перекрыт вальмовой крышей;</p>	 
<p>- капитальные стены кон. XIX - нач. XX вв., их конструкция и материал: кирпич;</p>	

- объемно-планировочное решение здания в редакции кон. XIX - нач. XX вв. в пределах капитальных стен и перекрытий (без учета поздних пристроек с восточной стороны);





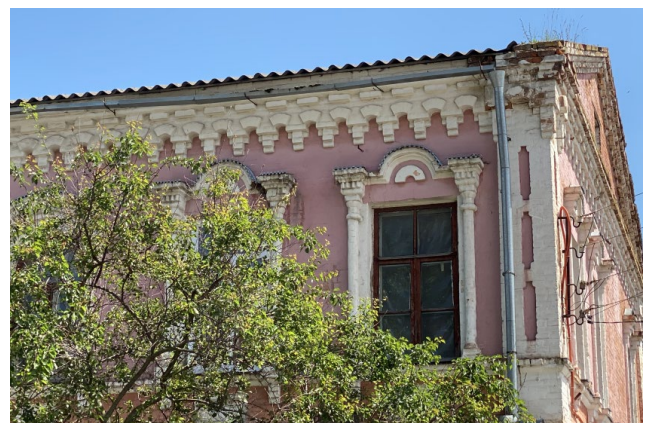
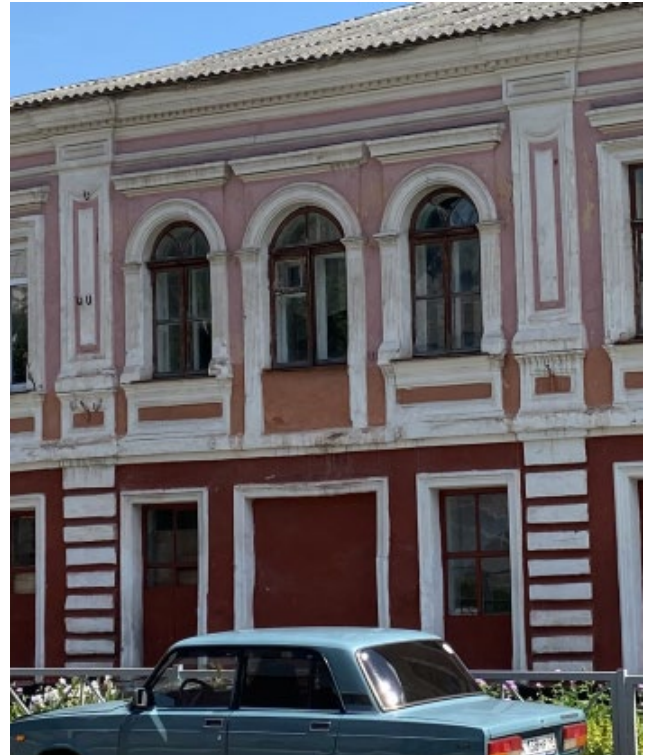
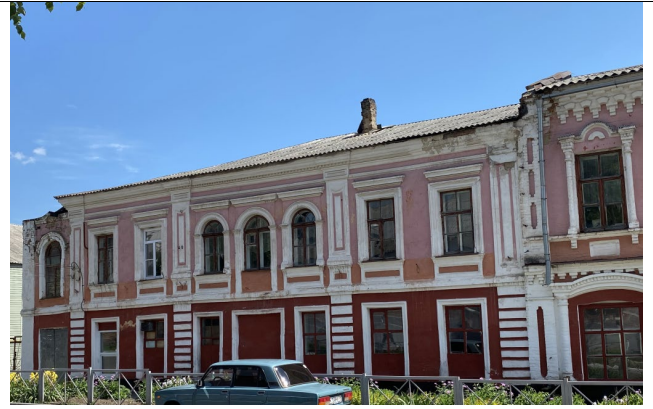
- композиционное решение оформление фасадов здания в редакции кон. XIX - нач. XX вв., включая размер, форму, местоположение и оформление оконных и дверных проемов, включая заложенные кирпичной кладкой, оштукатуренные и окрашенные, в том числе совокупность декоративных элементов;

- архитектурно-художественное оформление фасадов двухэтажного южного объема здания в редакции кон. XIX - нач. XX вв., выполненных из кирпича, и выдержанных в стилистике эклектизма: включая прямоугольные оконные проемы, прямоугольные оконные проемы с лучковым завершением, полуциркульные оконные проемы в уровне второго этажа с архивольтом; вертикальные наборные налчники в виде полуколонн с постаментами, поясками и декорированные сухариками капителями, полуколонки поддерживают профилированные криволинейные фронтоны, которые дополнены декоративным полудушем, размещенным под каждым из фронтонов, аналогичные, но меньшие по размеру полуколонки трех центральных оконных проемов второго этажа обрамляют оконные проемы с полуциркульными завершениями; декоративные карнизы (сандрики) над оконными проемами; крайний северный проем заключен между полуколонн, соединенных пологой аркой профилированного архивольта, верхняя граница которого украшена рядом сухариков; лопатки по углам южного объема здания на всю высоту с вертикальными филенками и с кирпичными выкладками; лопатки с вертикальными филенками в уровне первого этажа, членившие фасад на три объема; каждая из лопаток декорирована



тонким пояском в верхней части, а также вытянутой вертикальной филенкой, суженной у концов, на уровне второго этажа угловые лопатки, каждая из которых декорирована тремя уменьшенными вертикальными филенками с суженными концами, на уровне нижней границы оконных проемов второго этажа через весь фасад (и угловые лопатки в том числе) проведен тонкий кирпичный поясок; профилированные венчающий и межэтажный карнизы с выкладками из кирпичной кладки в виде перевернутых треугольников подзора, на уровне венчающего карниза подзор украшен полудужиями раскреповки, над подзором данного карниза проведен ряд вытянутых сухариков; подоконный карниз в виде полочки; фронтоны южного фасада с выкладкой из кирпичной кладки и оконным проемом; пластичный декор со стороны южного (бокового) фасада южного строения: усложненные подзором профилированные карнизы; оконные проемы с обрамлениями, расположенные на уровне второго этажа и повторяющие боковые проемы этого же этажа со стороны центрального фасада; лопатки, западная из которых на уровне второго этажа имеет декор аналогичный лопаткам второго этажа со стороны западного фасада; треугольный фронтоны, увенчанный карнизом с сухариками;

- архитектурно-художественное оформление фасадов двухэтажного северного объема здания в редакции кон. XIX - нач. XX вв., выполненных из кирпича, и выдержанных в стилистике эклектизма: включая прямоугольные оконные проемы, полуциркульные в завершении оконные проемы в уровне второго этажа; объемные наличники, повторяющие форму проемов, в том

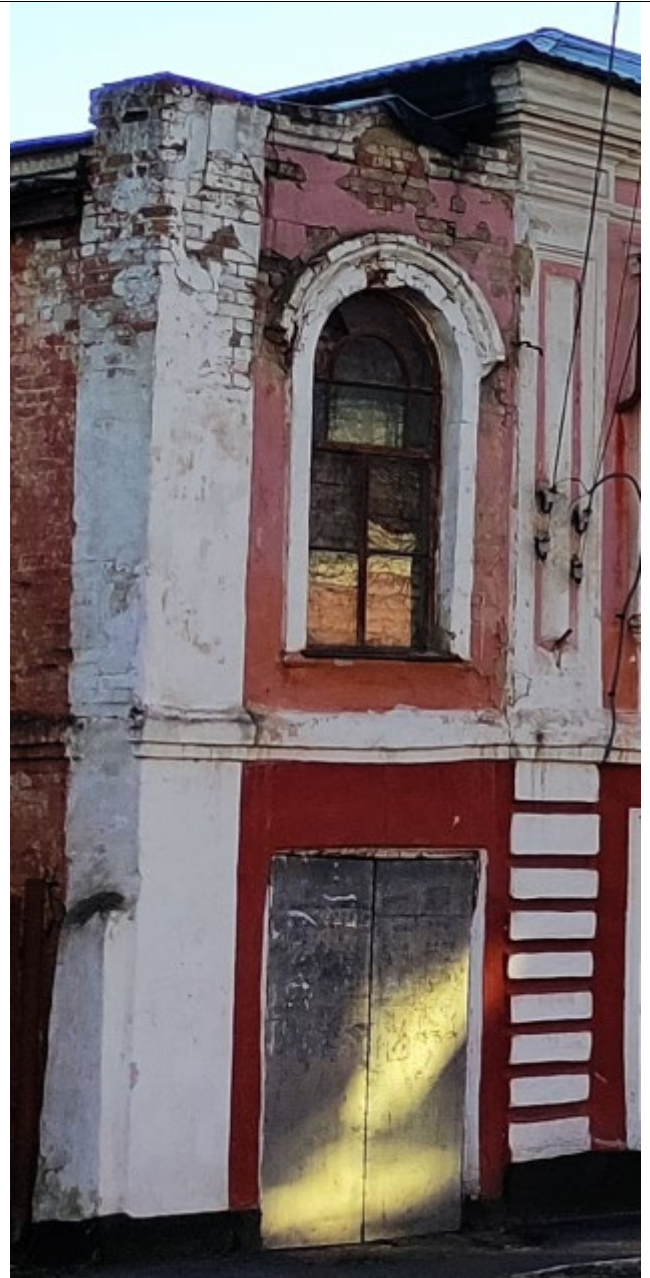


числе многоуровневые подоконные полочки; декоративные карнизы (сандрики) над оконными проемами (обрамления трех арочных окон среднего сегмента представляют собой имитацию перекрытых полуциркульными сводами колонн с постаментиками, капителями и каннелюрами, каждое из окон парадного этажа со стороны центрального фасада украшено прямоугольным профилированным сандриком, отстоящим от основной части обрамления, над сандриками проведен кирпичный поясok); раскрепованные пилястры, рустованные в уровне первого этажа и с вертикальными филенками, в уровне второго этажа, членившие северную часть здания на три объема; венчающий профилированный карниз, включающий пояс сухариков (дентикул) в центральной части главного фасада (по улице Маркса); межэтажный профилированный карниз;

- архитектурно-художественное оформление фасадов входной группы здания в редакции кон. XIX - нач. XX вв., выполненных из кирпича, и выдержанных в стилистике эклектизма: полуциркульное окно в уровне второго этажа с объемными наличниками; витражное остекление на северном фасаде; плоская лопатка с венчающей капителью (утраченная); межэтажный профилированный карниз; аттик с полуциркульным завершением;
- композиционное решение цоколей (уточняется в процессе проведения комплексных научных исследований и осуществления производства реставрационных работ);





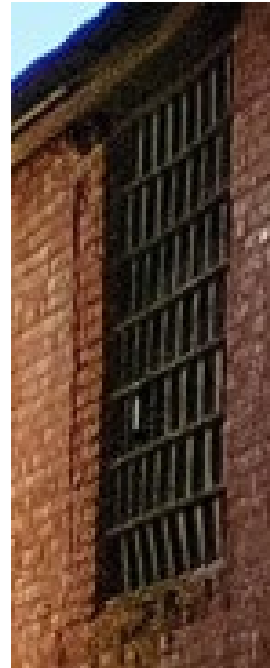


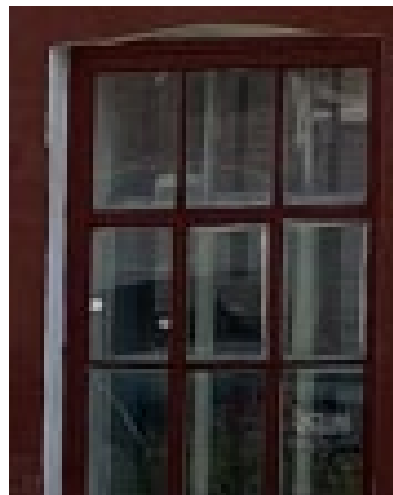
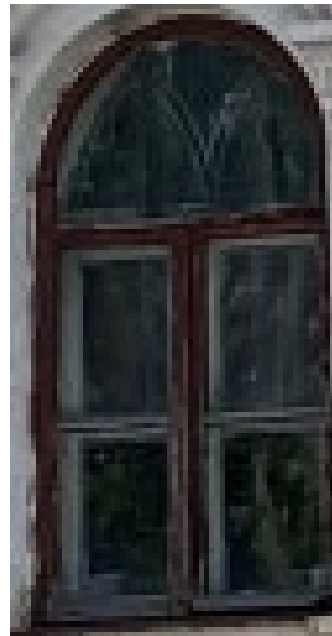
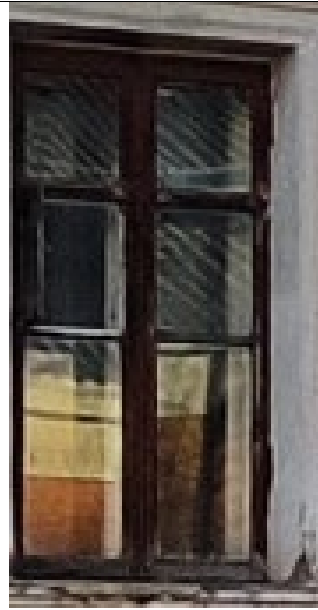
- способ и вид отделки фасадов в редакции кон. XIX - нач. XX вв.: оштукатуренная и окрашенная кирпичная кладка, колористические решения фасадов (уточняются в процессе проведения комплексных научных исследований и осуществления производства реставрационных работ);

- оконные и дверные столярные заполнения в редакции кон. XIX - нач. XX вв., их материал и рисунок расстекловки (уточняется в процессе проведения комплексных научных исследований и осуществления



производства реставрационных работ).





**Проект границ территории объекта культурного наследия  
регионального значения «Дом жилой», кон. XIX - нач. XX вв.,  
расположенного по адресу: Курская область, г. Рыльск,  
ул. К. Маркса, 39**

В соответствии со статьей 5 Федерального закона от 25.06.2002 №73-ФЗ «Об объектах культурного наследия (памятниках истории и культуры) народов Российской Федерации» земельные участки в границах территорий объектов культурного наследия, включенных в Единый государственный реестр объектов культурного наследия (памятников истории и культуры) народов Российской Федерации, а также в границах территорий выявленных объектов культурного наследия относятся к землям историко-культурного назначения, правовой режим которых регулируется законодательством Российской Федерации и Федеральным законом от 25.06.2002 №73-ФЗ.

Требования к осуществлению деятельности в границах территории объекта культурного наследия и особый режим использования земельного участка, водного объекта или его части, в границах которых располагается объект археологического наследия установлены статьей 5.1 Федерального закона от 25.06.2002 №73-ФЗ.

**Обоснование проекта границ территории объекта**

Проект границ территории объекта культурного наследия выполнен в соответствии с требованиями приказа Министерства культуры Российской Федерации от 4 июня 2015 года № 1745 «Об утверждении требований к составлению проектов границ территорий объектов культурного наследия» и сформирован по результатам проведенных историко-культурных исследований.

Ранее разработанные проекты границ территорий объекта культурного наследия, в отношении которого проведены историко-культурные исследования, отсутствуют. В границах исследуемой территории отсутствуют объекты культурного наследия, выявленные объекты культурного наследия и объекты, обладающие признаками объектов культурного наследия.

Объект культурного наследия расположен в кадастровом квартале 46:20:270206. Земельный участок, в границах которого находится объект культурного наследия, имеет межевание с кадастровым номером 46:20:270206:1224.

Иные здания, строения, инженерные сооружения и другие объекты капитального и временного строительства, существующие природные объекты и территории на исследуемом участке отсутствуют.

Границы территории объекта культурного наследия предлагается установить по точкам 1-12 по западной границе земельного участка с кадастровым номером 46:20:270206:1224, в границах территории которого расположен объект культурного наследия.

Сведения об объекте		
№ п/п	Характеристики объекта	Описание характеристик
1	2	3
1	Местоположение объекта	Курская область, г. Рыльск, ул. К. Маркса, 39
2	Площадь объекта $\pm$ величина погрешности определения площади ( $P \pm \Delta P$ )	972,00 м <sup>2</sup> $\pm$ 11
3	Иные характеристики объекта	-

**Перечень координат характерных (поворотных) точек границ территории объекта культурного наследия**

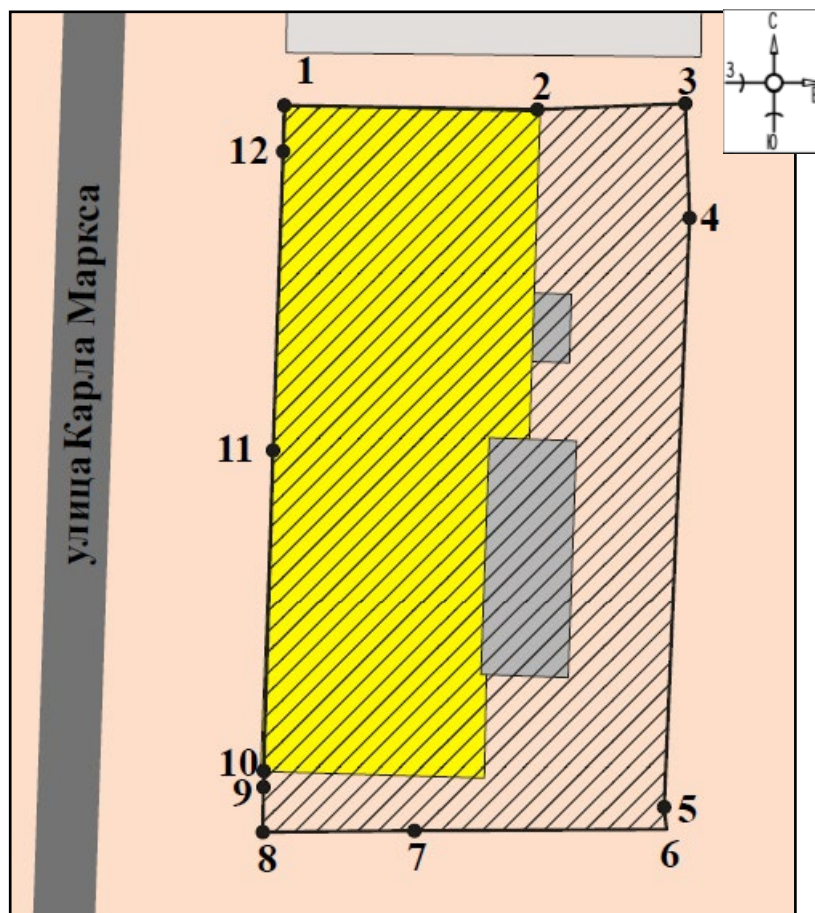
Сведения о местоположении границ объекта					
1. Система координат		МСК-46			
2. Сведения о характерных точках границ объекта					
Обозначение характерных точек границ	Координаты, м		Метод определения координат характерной точки	Средняя квадратическая погрешность положения характерной точки (Mt), м	Описание обозначения точки на местности (при наличии)
	X	Y			
1	2	3	4	5	6
1	403491,30	1194966,11	Метод спутниковых геодезических	0,10	—
2	403491,06	1194980,68		0,10	
3	403491,41	1194989,20		0,10	

4	403484,82	1194989,45	измерений (определений)	0,10	
5	403450,88	1194987,98		0,10	
6	403449,60	1194988,12		0,10	
7	403449,52	1194973,60		0,10	
8	403449,44	1194964,87		0,10	
9	403452,03	1194964,91		0,10	
10	403452,97	1194964,92		0,10	
11	403471,43	1194965,46		0,10	
12	403488,65	1194966,04		0,10	
1	403491,30	1194966,11		0,10	

### Описание местоположения границ объекта культурного наследия

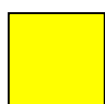
Прохождение границы		Описание прохождения границы
от точки	до точки	
1	2	3
1	2	На восток- 14,57 м;
2	3	На восток- 8,53 м;
3	4	На юг- 6,59 м;
4	5	На юг- 33,97 м;
5	6	На юго-запад- 1,29 м;
6	7	На запад- 14,52 м;
7	8	На запад- 8,73 м;
8	9	На север- 2,59 м;
9	10	На север- 0,94 м;
10	11	На север- 18,47 м;
11	12	На север- 17,23 м;
12	1	На север в исходную точку- 2,65 м.

## План границ территории объекта культурного наследия

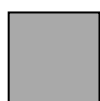


Масштаб 1: 500

### Используемые условные знаки и обозначения:



- объект культурного наследия



- строения, сооружения, не обладающие признаками объекта культурного наследия



- границы территории объекта культурного наследия

● 1 - обозначение характерной (поворотной) точки

### Перечень земельных участков, вошедших в территорию объекта культурного наследия

Полностью	Частично
-----------	----------

## **Режим использования территории объекта культурного наследия**

Требования к осуществлению деятельности в границах территорий объектов культурного наследия устанавливаются в соответствии со статьей 5.1 Федерального закона от 25.06.2002 № 73-ФЗ «Об объектах культурного наследия (памятниках истории и культуры) народов Российской Федерации».

На территории объекта культурного наследия:

### **1. Разрешается:**

1.1. Проведение работ по сохранению объекта культурного наследия или его отдельных элементов.

1.2. Ведение хозяйственной деятельности, не противоречащей требованиям обеспечения сохранности объекта культурного наследия и позволяющей обеспечить функционирование объекта культурного наследия в современных условиях.

1.3. Проведение работ по озеленению и благоустройству территории, направленных на формирование наиболее близкого к историческому восприятию объекта культурного наследия.

1.4. Прокладка, реконструкция, ремонт подземных инженерных коммуникаций и сооружений, не нарушающих целостность объекта культурного наследия и не создающих угрозы его повреждения, разрушения или уничтожения.

1.5. Доступность объекта культурного наследия в целях его экспонирования.

1.6. Реализация мер пожарной и экологической безопасности.

### **2. Запрещается:**

2.1. Строительство объектов капитального строительства и увеличение объемно-пространственных характеристик существующих объектов капитального строительства.

2.2. Проведение земляных, строительных, мелиоративных и иных работ, за исключением работ по сохранению объекта культурного наследия или его отдельных элементов, сохранению историко-градостроительной или природной среды объекта культурного наследия.

2.3. Хозяйственная деятельность, ведущая к повреждению, разрушению, уничтожению объекта культурного наследия, искажению его внешнего облика.

2.4. Размещение объектов некапитального строительства, за исключением временных, связанных с проведением работ по сохранению объекта культурного наследия.

2.5. Установка на фасадах, крыше объекта культурного наследия кондиционеров, телеантенн, тарелок спутниковой связи, а также других средств технического обеспечения.

2.6. Прокладка наземных и надземных инженерных коммуникаций, кроме временных, необходимых для проведения работ по сохранению объекта культурного наследия; размещение инженерных коммуникаций на фасадах объекта культурного наследия.

2.7. Размещение рекламных конструкций на объекте культурного наследия и его территории.

2.8. Создание разрушающих вибрационных нагрузок динамическим воздействием на грунты в зоне их взаимодействия с объектом культурного наследия.

2.9. Искажение характеристик историко-культурного ландшафта, композиционно связанного с объектом культурного наследия.

2.10. Вырубка деревьев, за исключением санитарных рубок; уничтожение травяного покрова.

**Материалы фотофиксации Объекта**  
*по состоянию на 23 мая 2022 года*  
*автор фотофиксации: Е.М. Федосеева*

**Схема фотофиксации**





Фотография № 1. Вид с юго-запада на Объект.



Фотография № 2. Вид с юга на Объект.



Фотография № 3. Вид с юго-востока на Объект.



Фотография № 4. Вид с юго-запада на Объект.



Фотография № 5. Вид с юго-запада на Объект.



Фотография № 6. Вид с запада на Объект.



Фотография № 7. Вид с юго-запада на Объект.



Фотография № 8. Вид с запада на Объект.



Фотография № 9. Вид с северо-запада на Объект.



Фотография № 10. Вид с северо-запада на Объект.

## Материалы исторической иконографии

### Перечень иллюстраций:

1. План генерального межевания Курской губернии. Рыльский уезд. 1785 г. Фрагмент.
2. План города Рыльска, подтвержденный в 16 января 1784 года. Описание города Рыльска к 1 января 1850 года.
3. План г. Рыльска Курского наместничества. 1839 г. Полное собрание законов Российской империи. Собрание первое. Книга чертежей и рисунков. (Планы городов).
4. План города Рыльска Курской губернии. Снят в 1866 году.
5. Трехверстовка Курской области. Военно-топографическая карта. Период создания: вторая половина XIX в. Фрагмент.
6. План Рыльска. Масштаб 100 саженей в английском дюйме. Период создания: рубеж XIX-XX вв.
7. План Рыльска. Масштаб 100 саженей в английском дюйме. Период создания: рубеж XIX-XX вв.
8. План города Рыльска Курской губернии. Масштаб 50 саженей в английском дюйме. 1912 год.
9. Карта РККА М-36 (Б). Курская, Белгородская, Сумская и Полтавская области. Километровка. Представлено состояние местности на 1935-1941 гг. Фрагмент.
10. Топографические карты СССР М-36. Киев, Черкассы, Чернигов, Днепропетровск. Километровка. Представлено состояние местности на 1975-1992 гг. Фрагмент.
11. Топографическая карта Европейской России. 2000 г. Фрагмент.
12. Вид на город Рыльск со стороны реки Сейм. На переднем плане Гора Ивана Рыльского. Период создания: рубеж XIX–XX вв.
13. Виды Рыльска. Общий вид. 1913 г. Вид с юга от Ильинского кладбища. Слева направо церкви: Вознесенская, Покровская, Преображенская, часовня, Успенский собор; мельница Дерюгина. На переднем плане ограда и ворота Ильинского кладбища, за ними Курская ул.
14. Виды Рыльска. Вид с горы Иоанна Рыльского. Период создания: нач. XX в.
15. Рыльск. Общий вид. Период создания: нач. XX в.

16. Верхне-Сеймская улица (современная ул. Карла Маркса). Вид в северном направлении.

17. Верхне-Сеймская улица (современная ул. Карла Маркса). Вид в южном направлении.

18. Фотография Объекта из технического паспорта. Фотография основного строения домовладения № 39 по улице К. Маркса в городе Рыльске, Курской области. Снимок произведен с фасадной стороны 10 июня 1954 г.

19. Дом по ул. К. Маркса, 39 (левое строение). Северная часть здания Объекта на фотографии в «Проекте охранных зон г. Рыльска Курской обл.» 1990 года.

20. Дом по ул. К. Маркса, 39 (правое строение). Южная часть здания Объекта на фотографии в «Проекте охранных зон г. Рыльска Курской обл.» 1990 года.



1. План генерального межевания Курской губернии. Рыльский уезд. 1785 г.  
Фрагмент.





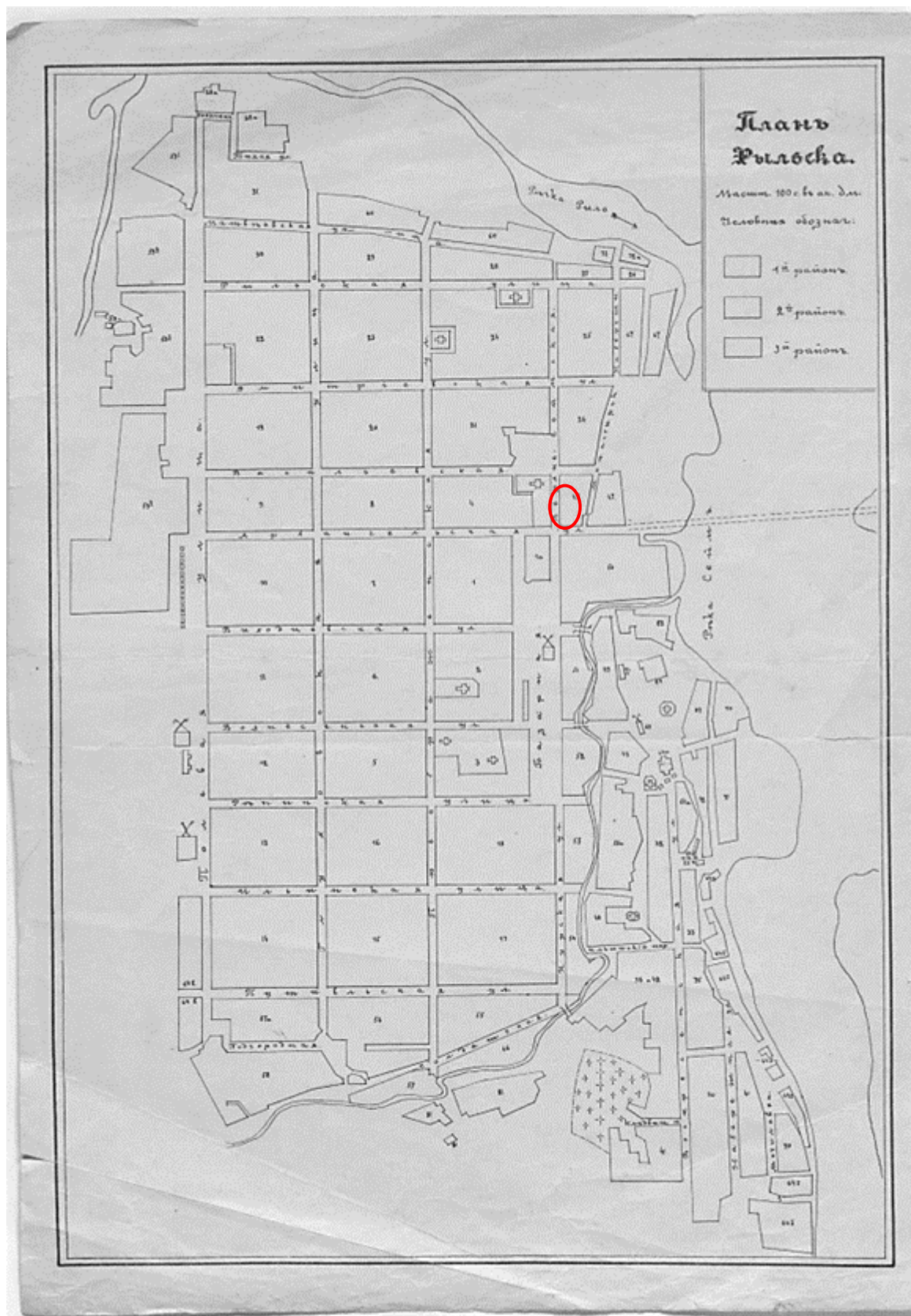
4. План города Рыльска Курской губернии. Снят в 1866 году.



5. Трехверстовка Курской области. Военно-топографическая карта. Период создания: вторая половина XIX в. Фрагмент. Источник: [http://www.etomesto.ru/map-kursk\\_trehverstovka/](http://www.etomesto.ru/map-kursk_trehverstovka/)



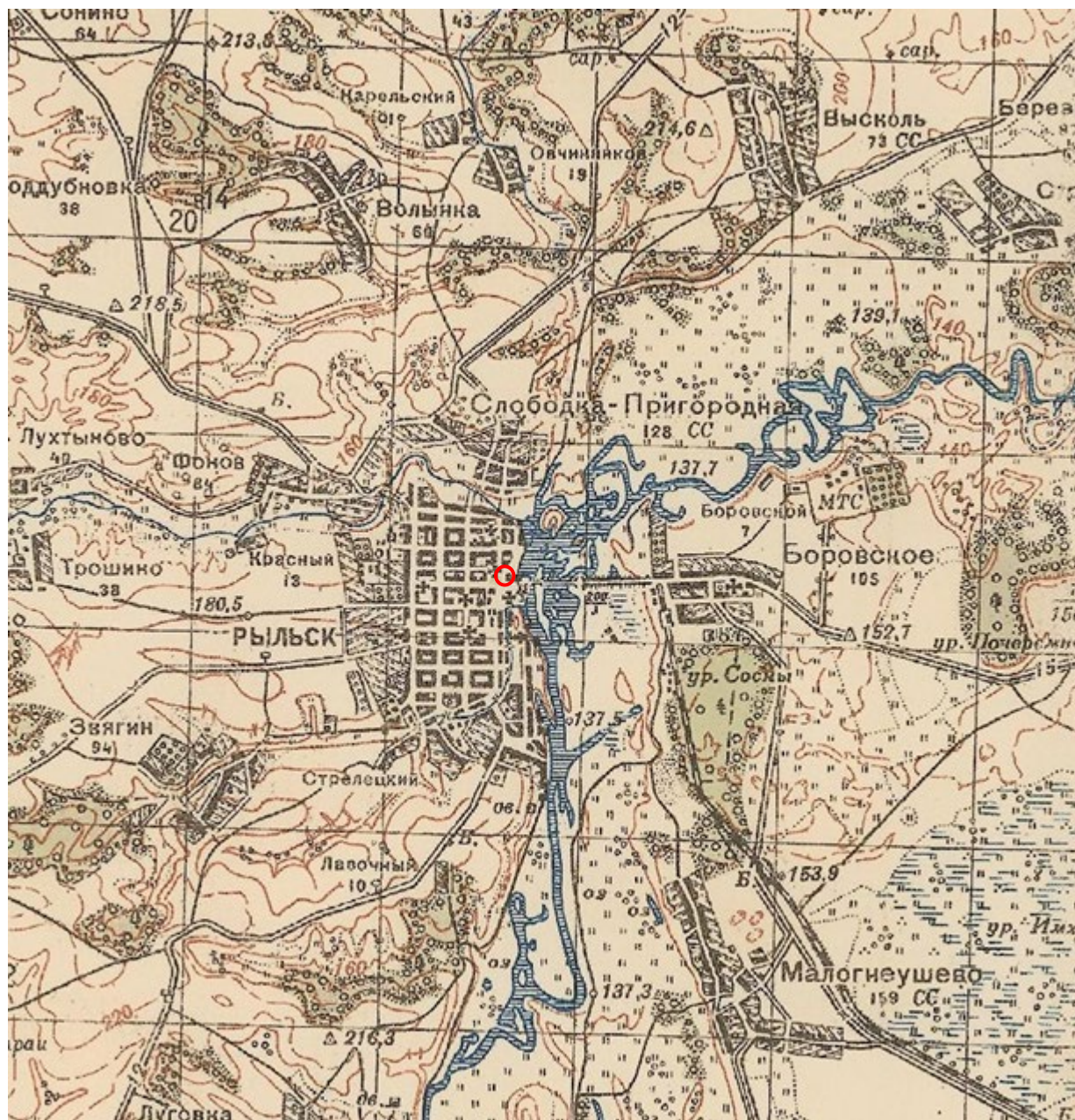
6. План Рыльска. Масштаб 100 сажень в английском дюйме. Период создания: рубеж XIX-XX вв. Источник: ОКУ «Государственный архив Курской области». Ф. 621. Оп. 2. Д. 7411.



7. План Рыльска. Масштаб 100 сажень в английском дюйме. Период создания: рубеж XIX-XX вв. Источник: ОКУ «Государственный архив Курской области». Ф. 621. Оп. 2. Д. 7412.

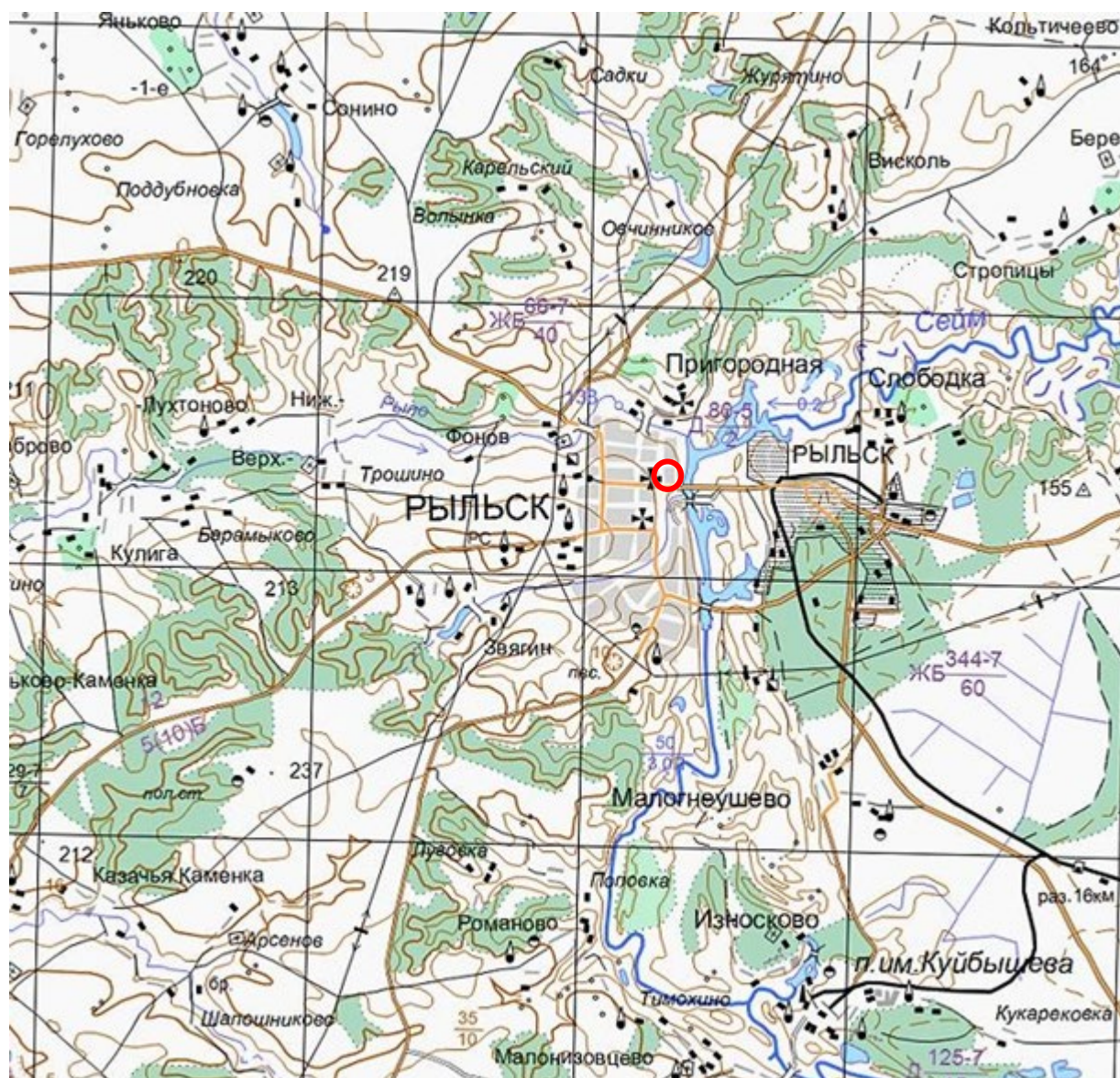


8. План города Рыльска Курской губернии. Масштаб 50 сажений в английском дюйме. 1912 год. Источник: ОКУ «Государственный архив Курской области». Ф. 621. Оп. 2. Д. 7412а.

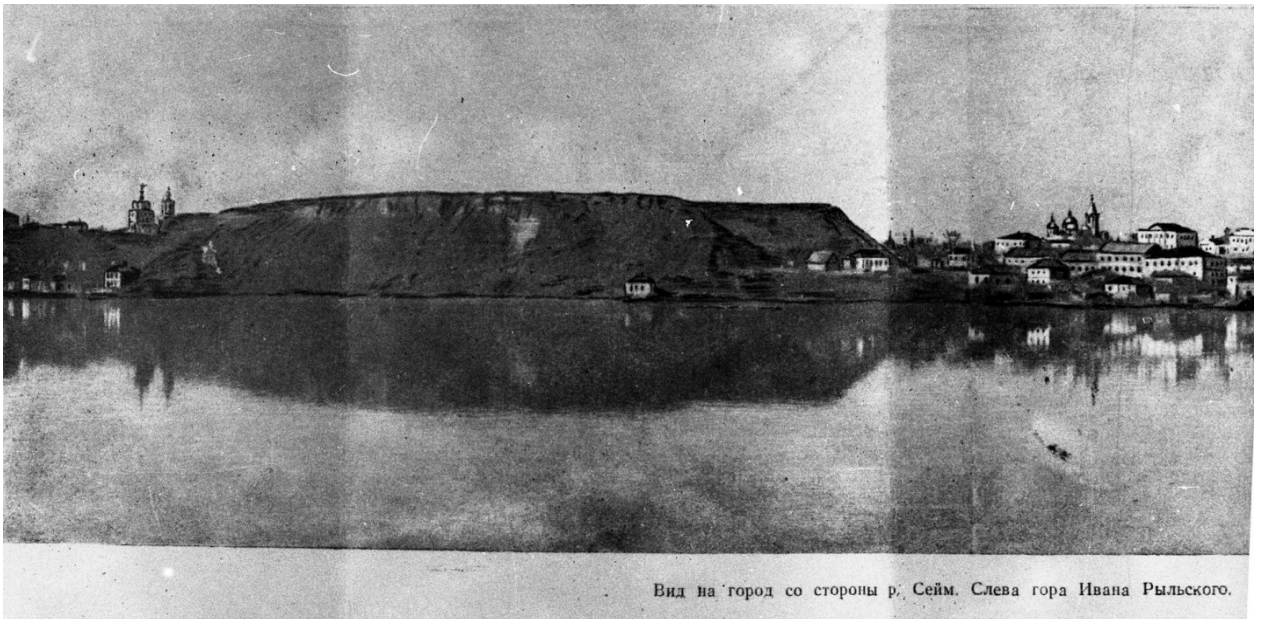


9. Карта РККА М-36 (Б). Курская, Белгородская, Сумская и Полтавская области. Километровка. Представлено состояние местности на 1935-1941 гг. Фрагмент. Источник: [http://www.etomesto.ru/map-rkka\\_m-36-b/](http://www.etomesto.ru/map-rkka_m-36-b/)





11. Топографическая карта Европейской России. 2000 г. Фрагмент Источник:  
[http://www.etomesto.ru/map-atlas\\_topo-russia/](http://www.etomesto.ru/map-atlas_topo-russia/)



Вид на город со стороны р. Сейм. Слева гора Ивана Рыльского.

12. Вид на город Рыльск со стороны реки Сейм. На переднем плане Гора Ивана Рыльского. Период создания: рубеж XIX–XX вв. Источник: Архивная служба города Курска: <http://archive.rkursk.ru/gako/rulsk?theme=Ezvision>



13. Виды Рыльска. Общий вид. 1913 г. Вид с юга от Ильинского кладбища. Слева направо церкви: Вознесенская, Покровская, Преображенская, часовня, Успенский собор; мельница Дерюгина. На переднем плане ограда и ворота Ильинского кладбища, за ними Курская ул. Источник: ОБУК «Курский областной краеведческий музей»



14. Виды Рыльска. Вид с горы Иоанна Рыльского.

Период создания: нач. XX в.

Источник: Источник: ОБУК «Курский областной краеведческий музей»



15. Рыльск. Общий вид. Период создания: нач. XX в.

Источник: Источник: ОБУК «Курский областной краеведческий музей»



*Городская женская гимназия стояла на углу улиц Верхне – Сеймской (ныне — К. Маркса) и Васильевской (ныне — Свердлова) вдоль Соборной площади. На открытке вид Верхне – Сеймской улицы и гимназии с южной стороны.*

*Почтовая карточка. Изд. Контрастстива А. С. Суворина и К°. ЦБк. ФОТОТИПИЯ ШЕРЕРЪ, НАБГОЛЬЦ и К°. Москва. (1912 г.).*

## 16. Верхне-Сеймская улица (современная ул. Карла Маркса).

Вид в северном направлении.

Источник: Курская губерния на старой открытке. Курск, 2004. С. 221.

Местонахождение: Областное казенное учреждение «Государственный архив Курской области»



336

*Верхне – Сеймская улица (ныне — К. Маркса) и Успенский собор — вид в южном направлении. Здание вдали, за собором — Общественный дом со смотровой башней (см. № 303). Справа, на переднем плане — двухэтажное здание городской женской гимназии (см. №№ 337, 338, 342). Слева по улице, светлое здание вдали — торговая школа (см. №№ 333 – 335Б).*

*Открытое письмо. Издание книжного магазина П. И. Левитского. № 12 (1911 г.).*

## 17. Верхне-Сеймская улица (современная ул. Карла Маркса).

Вид в южном направлении.

Источник: Курская губерния на старой открытке. Курск, 2004. С. 220.

Местонахождение: Областное казенное учреждение «Государственный архив Курской области»



18. Фотография Объекта из технического паспорта.  
Фотография основного строения домовладения № 39 по улице К. Маркса в  
городе Рыльске, Курской области.  
Снимок произведен с фасадной стороны 10 июня 1954 г.



19. Дом по ул. К. Маркса, 39 (левое строение).  
Северная часть здания Объекта на фотографии в «Проекте охранных зон  
г. Рыльска Курской обл.» 1990 года.

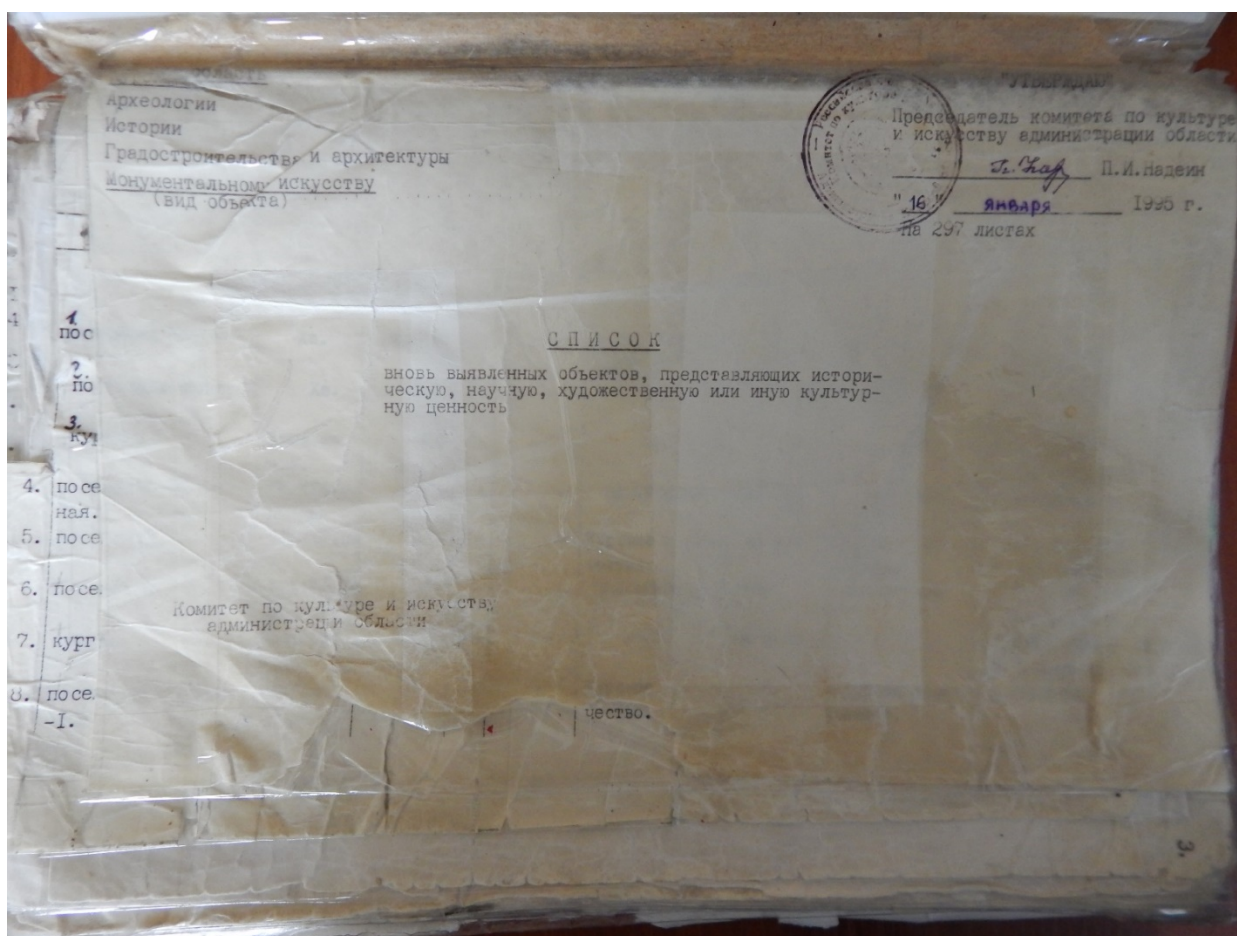


20. Дом по ул. К. Маркса, 39 (правое строение).  
Южная часть здания Объекта на фотографии в «Проекте охранных зон  
г. Рыльска Курской обл.» 1990 года.

Приложение № 5 акту государственной  
историко-культурной экспертизы  
от 02.06.2022 года

## Перечень документов и материалов, собранных и полученных при проведении экспертизы

*1. Список вновь выявленных объектов, представляющих историческую, научную, художественную или иную культурную ценность, утвержденный Председателем комитета по культуре и искусству администрации области П.И. Надейным 16.01.1995*



№	описание	кон. XIX- нач. XXвв.	материал	влад.	тип	наим. города	адрес	№
2243.	дом жилой.	кон. XIX- нач. XXвв.	дерево, кирпич.	-	личное влад.	жильё	ул. Маркса, 16.	1.
2244.	дом жилой.	"	"	-	горжилкомхоз	"	ул. Марата, 23.	2.
2245.	дом жилой.	"	"	-	личное влад.	"	ул. I Мая, 14.	3.
2246.	дом жилой.	"	"	-	горжилкомхоз	"	ул. I Мая, 100.	4.
2247.	дом купеческий.	"	"	-	"	"	ул. Маркса.	5.
2248.	здание мельницы.	1847г.	кирпич.	-	хлебоприёмное предприятие	мельничный цех.	ул. Маркса, 10.	6.
2249.	дом жилой.	кон. XIX- нач. XXвв.	кирпич, дерево.	-	личное влад.	жильё	ул. Маркса, 12.	7.
2250.	дом жилой.	"	"	-	"	"	ул. Маркса, 14.	8.
2251.	главный дом город- ской усадьбы.	"	кирпич	-	"	"	ул. Маркса, 24.	9.
2252.	дом жилой.	"	дерево, кирпич.	-	"	"	ул. Маркса, 27.	10.
2253.	дом жилой.	"	кирпич	-	"	"	ул. Маркса, 31.	11.
2254.	дом жилой.	"	"	-	горжилкомхоз	"	ул. Маркса, 33.	12.
2255.	дом жилой.	"	"	-	личное влад.	"	ул. Маркса, 33а.	13.
2256.	дом жилой.	"	дерево, кирпич.	-	"	"	ул. Маркса, 37.	14.
2257.	дом жилой.	"	кирпич.	-	горжилкомхоз	школа	ул. Маркса, 39.	15.
2258.	дом жилой.	"	"	-	РСНО	"	ул. 25 Октября, 2.	16.
2259.	дом жилой.	"	дерево, кирпич.	-	горжилкомхоз	жильё		

2. Постановление главы Администрации Курской области от 28.04.1992  
№ 210 «Об утверждении зон охраны памятников истории и культуры  
г. Рыльска»

Постановление главы администрации Курской области от 28.04.1992 N 210 "Об утверждении зон охраны памятников истории и культуры г. Рыльска"

**ГЛАВА АДМИНИСТРАЦИИ КУРСКОЙ ОБЛАСТИ**

**ПОСТАНОВЛЕНИЕ**  
от 28 апреля 1992 г. N 210

**ОБ УТВЕРЖДЕНИИ ЗОН ОХРАНЫ ПАМЯТНИКОВ  
ИСТОРИИ И КУЛЬТУРЫ Г. РЫЛЬСКА**

Рассмотрев предложение комитета по культуре и искусству Администрации области и в целях сохранения и возрождения историко-культурного наследия г. Рыльска постановляю:

1. Утвердить и ввести в действие согласованные с Министерством культуры Российской Федерации и Центральным Советом Всероссийского общества охраны памятников истории и культуры зон охраны памятников истории и культуры г. Рыльска.

2. Главе администрации г. Рыльска (В.А. Хороших), отделу по архитектуре и градостроительству администрации области (С.Л. Писарев), институту "Курскстройгражданпроект", комитету по культуре и искусству администрации области (П.И. Надеин) строго руководствоваться границами и режимом содержания и использования зон охраны памятников истории и культуры при проектировании, строительстве, реконструкции и благоустройстве территории города согласно приложению.

3. Контроль за выполнением настоящего постановления и режимом содержания и использования зон охраны памятников истории и культуры возложить на комитет по культуре и искусству Администрации области (П.И. Надеин).

Глава администрации  
В.ШУТЕЕВ

Приложение  
к постановлению  
главы администрации области  
от 28 апреля 1992 г. N 210

**ОПИСАНИЕ**  
**ГРАНИЦ ЗОН ОХРАНЫ ПАМЯТНИКОВ ИСТОРИИ И КУЛЬТУРЫ Г. РЫЛЬСКА**

Территории памятников

Общая площадь территорий памятников республиканского значения г. Рыльска составляет 10,27 га:

- |   |                                      |
|---|--------------------------------------|
| 1. Дом, в котором родился Шелехов                 | - ул. Луначарского, 13               |
| 2. Дом, в котором в 1709 г. останавливался Петр I | - ул. Р. Люксембург, 12              |
| 3. Дом воеводы Шемяки                             | - ул. К. Либкнехта, 7                |
| 4. Гостиные и Торговые ряды                       | - Советская пл.                      |
| 5. Успенский собор                                | - угол ул. Свердлова и ул. К. Маркса |
| 6. Церковь Покрова                                | - угол ул. Ленина и ул. К. Либкнехта |
| 7. Николаевский монастырь:                        | - Пригородная Слобода                |
| - колокольня                                      |                                      |
| - Троицкая церковь                                |                                      |
| - Николаевская церковь                            |                                      |
| - Крестовоздвиженская церковь                     |                                      |
| 8. Памятник Г.И. Шелехову                         | - пл. Свердлова                      |
| 9. Здание духовного училища местного значения     | - ул. Ленина, 42                     |

Постановлением главы администрации области N 138 от 09.03.92 на государственную охрану поставлен 51 памятник истории и архитектуры местного значения.

Охранные зоны

Общая площадь суммарной охранной зоны всех памятников составляет 56,3 га.

Границами охранной зоны являются: с юга - ул. Р. Люксембург, с запада - ул. Урицкого, с севера - ул. Дзержинского до ул. Ленина, а затем северная граница проходит южнее ул. 25 лет Октября (по границам частных землевладений). Восточной границей охранной зоны является левый берег р. Дублянки.

Отдельные охранные зоны установлены для жилого дома по ул. III Интернационала, жилого дома с торговой лавкой по ул. Энгельса, 19, для дома Пошутилина по ул. Луначарского, 25, и больницы часовни по ул. Луначарского, 30-а; здания по ул. Урицкого, 49, флигеля по ул. Ленина, 22, и жилого дома по ул. К. Маркса, 14.

#### Зоны регулирования застройки центральной части г. Рыльска

А-1 - 216,7 га, с южной и юго-восточной стороны - левый берег р. Дублянки, с севера и с запада примыкает к границам охранной зоны и проходит по ул. Шелехова.

Режим А-1 регламентирует застройку в один этаж (5 м).

Б - 49,97 га, вводится в кварталах между улицами Р. Люксембург и Свердлова. Восточная граница проходит по улицам Урицкого и Ленина. Этажность определена в 2 - 3 этажа (12 м).

На территории промзоны, а также в с. Боровское вводится режим регулирования этажности не выше 6 м - 78,5 га.

#### Зоны охраняемого природного ландшафта г. Рыльска

Три типа городского ландшафта

1 - территория летописного Рыльска XI - XIII вв. с границами:

с востока - ул. Набережная, с запада и севера - правый берег р. Дублянки, с южной - ул. Маяковского.

Площадь - 50 га. Полностью необходимо сохранить уникальный рельеф.

2 - территория города XVIII - XIX вв. с границами:

с севера - по линии домовладений, с запада - западнее ул. Володарского, с юга - по ул. Шелехова и берегу р. Дублянки. Недопустимо изменение береговой линии. Площадь 330 га.

3 - территория поймы р. Сейм и р. Рыло в пределах городской черты. Площадь - 1075 га.

#### Зоны археологических памятников

- |                                  |          |
|----------------------------------|----------|
| 1. Гора Ивана Рыльского          | - 5,1 га |
| 2. Воскресенская гора            | - 1,3 га |
| 3. Селище 1 на Советской площади | - 0,9 га |
| 4. Селище 2 на Советской площади | - 0,5 га |

#### Зона археологически ценного культурного слоя - 41 га

Расположена между р. Дублянкой и ул. Набережной, с севера - по ул. Свердлова, с юга - по ул. Р. Люксембург.

Обязательное согласование всех видов строительных работ с археологами.

#### Зона предлагаемых археологических находок

Все территории древнего Рыльска - 110 га.

Сосновый бор в с. Боровское с курганным могильником северян.

#### Заповедная зона (зона регенерации)

В заповедную зону входят зоны территорий памятников, охраняемые зоны и зоны регулирования застройки режима А-1 и Б.

В заповедной зоне учитываются условия максимального сохранения и воссоздания исторически ценной планировочной структуры и характерной среды.

#### Зоны охраны Николаевского монастыря и пригородной слободки

На всей территории монастыря устанавливается охранная зона общей площадью 7,05 га.

Пригородная слободка включается в историко-ландшафтную зону - 72 га. Строительство промышленных складских объектов запрещено. Разрешается одноэтажное строительство усадебного типа на основе существующей планировочной системы.





3. Карточка технической инвентаризации домовладений города Рыльска  
Курской области на домовладение № 39 по ул. К. Маркса от 16.07.1965

Дел № 1595 ✓ 23 ✓  
585

# ДЕЛО

№ 585 / 1595

На домовладение № 39  
по улице К. Маркса  
в городе Рыльске

Начато \_\_\_\_\_ 19 \_\_\_\_ г.  
Окончено \_\_\_\_\_ 19 \_\_\_\_ г.

ОЦЕНКА  
13.04.11  
Фролов

Рыльское

★  
городское бюро технической инвентаризации

## ФОТОГРАФИЯ

основного строения домовладения № 39  
 по улице К. Маркса в городе Рыльске,  
 Курской области

СНИМОК ПРОИЗВЕДЕН С ФАСАДНОЙ СТОРОНЫ

„10“ Июня 1954 г.Литер „А“

Фотографировал:

Нач-к бюро



3. Техническое описание служебных строений и сооружений на участке и исчисление их стоимости (в рублях)

Дата инвентаризации	Листы по плану	Наименование строения или сооружения	Описание конструктивных элементов				Площадь по наружному обводу — кв. м	Единица измерения	Количество единиц	Номер строения в таблице	Стоимость по таблице	Стоимость с поправками	Восстановительная стоимость	Процент износа	Действительная стоимость
			фундамент	стены	крыша	перегородки									
1	2	3	4	5	6	7	8	9	10	11	12	13	14	15	16
16/VI	г	Сарай	дерево	дерево	дерево			50	кв. м	28/184	2390	312	156	30	109
		ворота	дерево	дерево	дерево			78	кв. м	18/135	2590	2590	202	40	121
		изгородь	железо	железо	железо			334	м	2/134	61	61	2037	40	122
		заборная	железо	железо	железо			146	м	2/159	307	307	307	40	184
								Итого:					2702		1636

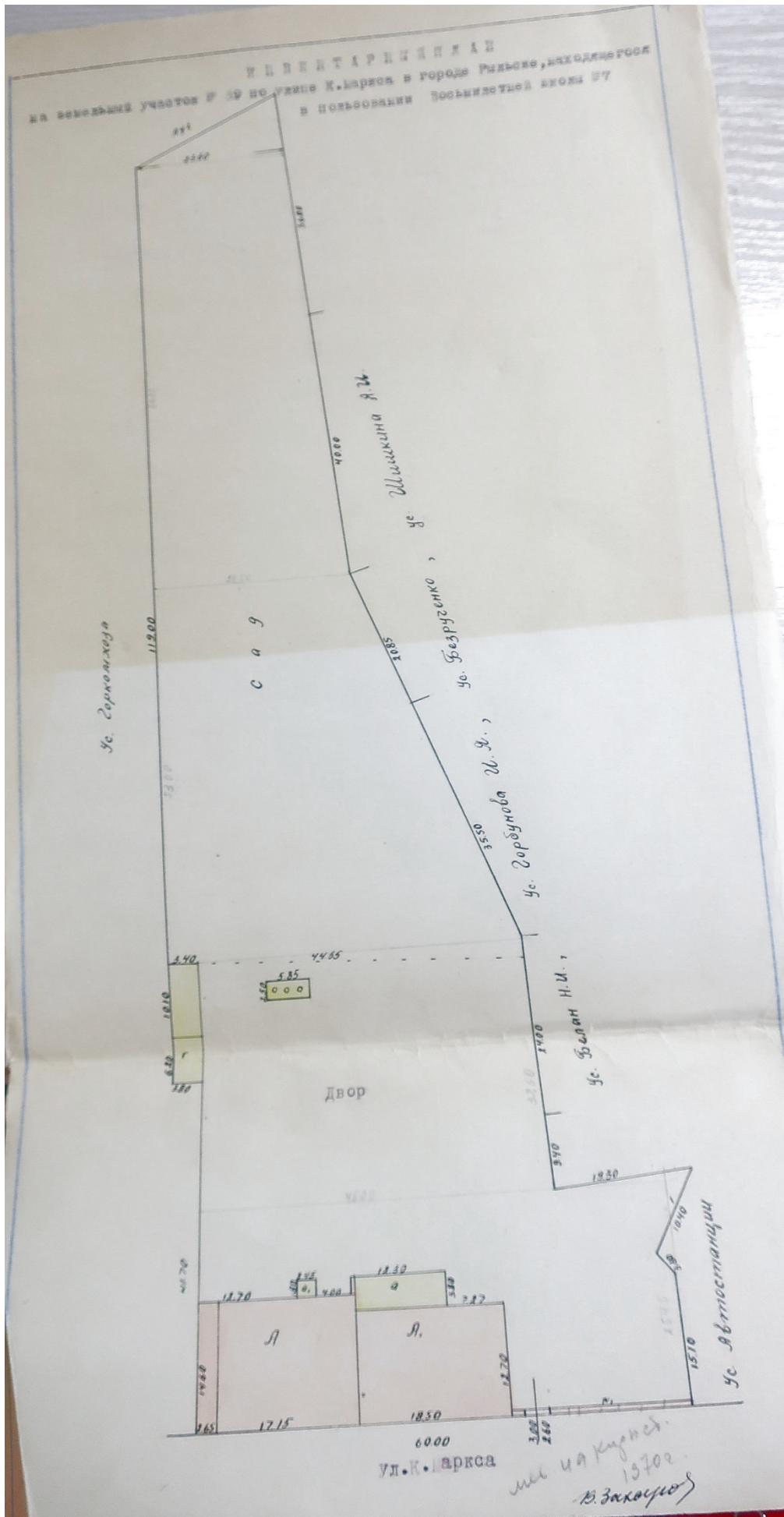
4. Общая стоимость строений и сооружений на участке

Дата записи	В ценах какого года	Основные строения		Служебные строения и сооруж.		Всего	
		восстановительная стоимость	действительная стоимость	восстановительная стоимость	действительная стоимость	восстановительная стоимость	действительная стоимость
1	2	3	4	5	6	7	8
16/VI	1956	62390	38046	2702	1636	65092	39682

16/VI 1965 г. Работу выполнил техник-инвентаризатор *В. Захар*  
 19) г. Проверил старший техник (бригадир)

5. Отметка о внесении текущих изменений

Текущие изменения внесены	___ 196 г.	___ 196 г.	___ 196 г.	___ 196 г.	___ 196 г.	___ 196 г.
Техник-инвентаризатор						
Техник-контролер						



Эксперт Федосеева Елена Михайловна

02 июня 2022 года

Утверждено МКХ РСФСР 31.VIII-1962 г  
Форма № 2-С

### Техническая инвентаризация основных строений

Категория владельцев (подчеркнуть) 1. Местные Советы: а) горжизуправление; б) необъединенные домоуправлениями. 2. Совнархозы. 3. Другие государственные и общественные предприятия, учреждения и организации. 4. Кооперативно-колхозные организации. 5. Личная собственность граждан.	Город <u>Рыльск</u>	Инв. № _____
	Район _____	
	Домовладение № <u>39</u> по ул. <u>К. Маркса</u>	
	Карточка составлена <u>16 июля</u> 196 <u>5</u> г.	

#### I. Общие сведения по строению

1. Владелец Восьмилетняя школа №7  
наименование
2. Основное назначение строения \_\_\_\_\_
3. Преимущественное использование для школы
4. Год постройки нач. 90/1917, 5. Год последнего капитального ремонта: \_\_\_\_\_
- а) комплексного \_\_\_\_\_ б) отдельных конструкций \_\_\_\_\_
6. Число этажей [без подвалов, мезонинов и мансард] 2
7. Имеется ли подвал или полуподвал [да, нет] \_\_\_\_\_ а) заглубление \_\_\_\_\_ м.
8. Средняя высота помещений \_\_\_\_\_ м 9. Общая полезная площадь \_\_\_\_\_ кв. м  
а) в том числе жилая площадь \_\_\_\_\_ кв. м; б) из жилой площади находится в подвалах \_\_\_\_\_ кв. м
10. Число квартир \_\_\_\_\_ 11. Число комнат \_\_\_\_\_ 12. Встроенные помещения \_\_\_\_\_ кв. м
13. Группа капитальности \_\_\_\_\_

#### II. Благоустройство строения

Электроснабжение м <sup>2</sup>	Водопрод м <sup>2</sup>	Канализация м <sup>2</sup>	Ванны [душ] м <sup>2</sup>	Из них с колонками м <sup>2</sup>	Горячее водоснабжение м <sup>2</sup>	Газ м <sup>2</sup>	Система центрального отопления		Искусственная вентиляция и ее система (да, нет)	Мусоропровод (да, нет)	Лифты (да, нет)	Радиотрансляция [да, нет]	Телевизионная антенна общего пользования (да, нет)
							местные котельные и калориферное м <sup>2</sup>	теплофикация м <sup>2</sup>					
1	2	3	4	5	6	7	8	9	10	11	12	13	14
да	н	-	е	-	н	да	-	н	е	н	да	н	н

#### III. Исчисление площадей и объемов основной и отдельных частей строения (подвалов, полуподвалов, мезонинов, мансард и пристроек)

Литера по плану	Наименование частей строения и пристроек	Формулы для подсчета площадей по наружному обмеру	Площадь кв. м	Высота м	Объем куб. м
1	2	3	4	5	6
А	Основное стр.	$(2.65 \times 14.60) + (17.15 \times 14.60) =$	289,1	6,85	1980 -
А,	- " -	$18.50 \times 12.70 =$	235,0	7,25	1704 -
А	Подвал	$(13.50 \times 6.90) + (3.90 \times 8.90) +$	93,2	3,50	605 -
	- " -	$(7.80 \times 2.70) + (3.80 \times 13.50) =$	107,1	2,60	
А,	- " -	$(5.95 \times 6.35) + (6.49 \times 10.25) =$	104,3	2,75	287 -
а,	Веранда	$(11.35 \times 3.60) + (0.68 \times 2.55) =$	42,6	3,05	130 -
а,	пристройка	$2.45 \times 1.80 =$	4,4	2,30	10 -

итого: 117,7

117,7

6

IV. Описание конструктивных элементов строения и определение износа

№№ п. п.	Наименование конструктивных элементов	Описание конструктивных элементов (материал, конструкция, отделка и др.)	Техническое состояние (осадки, трещины, гниль и т. п.)	Удельное ве- са типового объекта	Целостные коэффициенты	Удельные ве- са после пра- воч. работ коэффициента	Процент изно- са элемента	Процент изно- са к строению (по табл. 8, 10)	Текущие исчисления
1	2	3	4	5	6	7	8	9	10
1	Фундаменты	Бутовый ленточный	не вноски удовл.	8		8	40	3,20	
2	а) Наруж- ные и внутренние капитальные стены	Кирпичные простого архи- тектур. оформл.	не вноски удовл.	27		27	40	10,80	
	б) Перего- родки	деревянные							
3	Перекрытия	чердач- ное	дерев. отепл.						
		между- этажные	дерев. отепл. и кирпичные своды по шев. бал.	не вноски удовл.	8		8	40	3,20
4	Крыша	Железная с в/тр.	не вноски удовл.	4		4	40	1,60	
5	Полы	1-го этаж.	на кирп. сводах дощат. краш						
		послед- ующих этажей	дощатые кр.	не вноски удовл.	7		7	40	2,80
6	Проемы	окна	Летние и зимние ств. краш.	не вноски удовл.	11		11	40	4,40
		двери	Римские кр.						
7	Отделочные работы	внутрен- няя	Оштук. зубец. раствором стен, затолка	не вноски удовл.	17		17	40	6,80
		наружная							

1	2	3	4	5	6	7	8	9	10	11		
8	Санитарно-технические и электро-технические работы внутри	Процентовка										
		электроосвещение										
		водопровод										
		канализация										
		с газовыми колонками										
		с дровяными колонками				11		11	35	385		
		горячее водоснабжен.										
		газ										
		радио (трансляция)										
		центральное отоплен.										
печное отопление												
кухонные очаги												
вентиляция												
9	Разные работы					7		7	40	2,80		
Итого				100		100		39 <sup>50</sup>				

Процент износа, приведенный к 100 по формуле  $\frac{\% \text{ износа (гр. 9)} \times 100}{\text{удельный вес (гр. 7)}} = \frac{40 \times 100}{100} = 40\%$

V. Техническое описание нежилых пристроек к основному строению

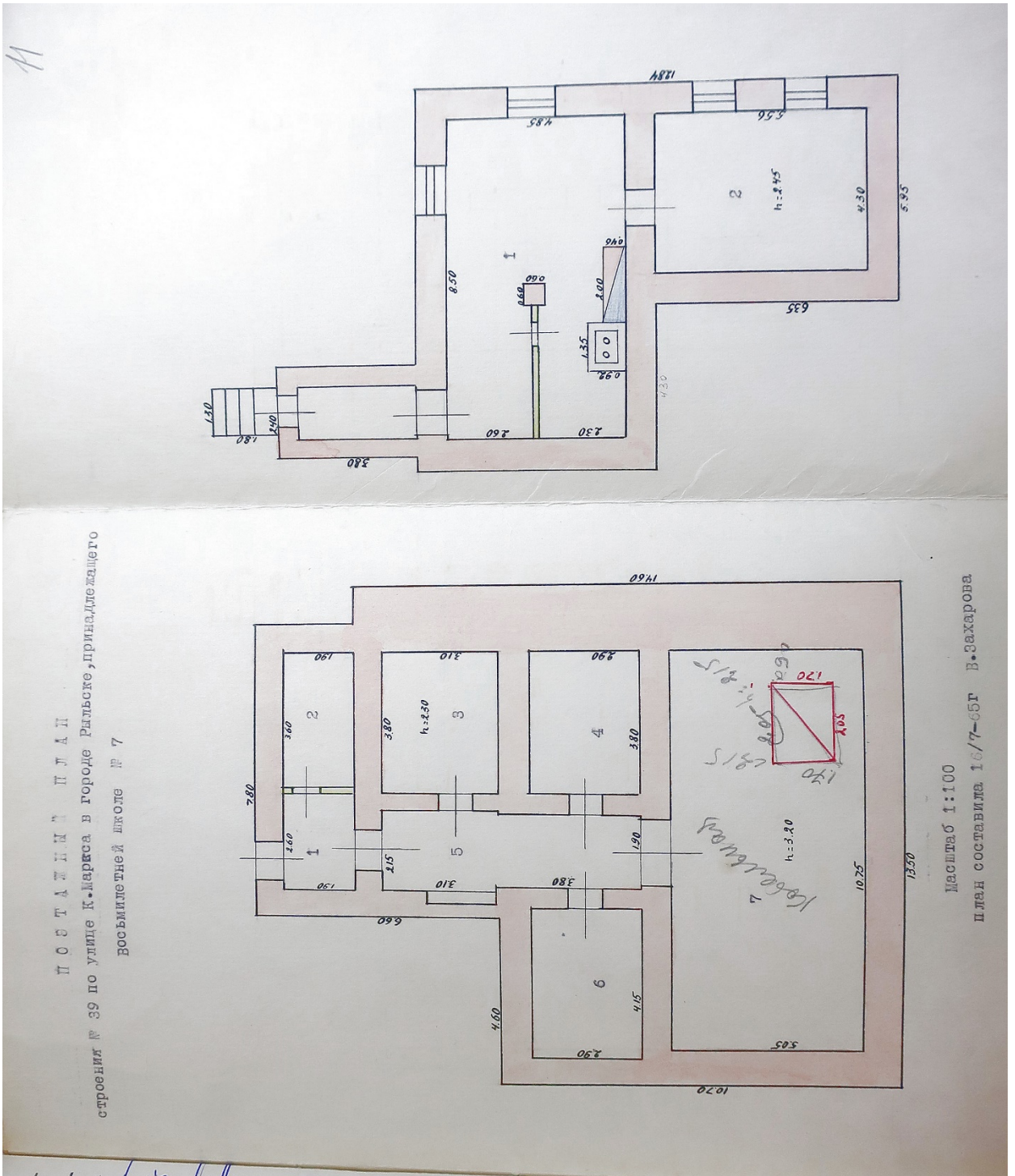
1	2	Описание конструктивных элементов									12	13
		3	4	5	6	7	8	9	10	11		
А	Тюбвал	бути	кирт.	—	—	кирт. своды	глин.	дрин.	окн.	эл. сети	эл. сети	40%
	Веранда	кирт.	мес.	даш.		мес.	глин.	дрин.	окн.	эл. сети		0%
	прищип.	кирт.	мес.	даш.	ж.зо	нет	нет	дрин.				0%





10

	6	7	8	9	10	11	12	13	14	15	16	17	18	19	20	21	22	23	24	25	26	27	28	29	30	31	32	
6	сиреневый	40						40																				
7	Коттеджный	508						508																				
	Строг	112						112																				
1, левый	Курсы	387						387																				
2	Синий-белый	139						139																				
	Всего:	686						686																				
	Всего:	887						887																				



ПОБТАЖИИ ПЛАН  
 строения № 39 по улице К.Маркса в городе Рязане, принадлежащего  
 восьмилетней школе № 7

Масштаб 1:100  
 План составил 16/7-65Г В.Захарова





Город (поселок) Рыльск Инвентарный № Восемилетняя школа №7

Расчетная ведомость

на домовладение по улице К. Маркса д. № 39 владелица школы №7

Наименование помещений, сооружений или земельных участков	Этаж	№ кв. или тип комнат	Название комнаты	Формулы вычисления площади по внутренним или внешним размерам	Площадь	Объем
Кухня сбр.	А			$(2,65 \times 14,60) + (17,15 \times 14,60) =$	6,85	
"	А			$18,50 \times 12,70 =$	7,25	
Коридор	А			$(11,35 \times 3,60) + (0,68 \times 2,55) =$	30,5	
Крыльцо				$3,40 \times 5,90 =$		
Панельная	А			$2,45 \times 1,80 =$	4,4	
Крыльцо				$2,25 \times 1,60 =$	3,6	
Сараи	Г			$3,80 \times 0,20 =$	0,76	210
Зорналь				$5,85 \times 2,50 =$	14,6	
Стелла				$18,65 \times 0,40 =$	7,5	
<u>Итого за сбр.</u>					63,81	
$\text{Уг. кв.} = (60,00 \times 25,40) + \left( \frac{46,00 + 44,65}{2} \times 32,60 \right) + \left( \frac{42,05 + 28,50}{2} \times 53,00 \right)$					1524,0	1471,2
Подвал	А			$(5,95 \times 6,35) + (6,49 \times 10,25) =$	109,5	6000
Кухня подвала				$2,40 \times 3,80 =$	9,1	
Крыльцо				$1,30 \times 1,80 =$	2,3	
Подвал	А			$2,60 \times 1,90 =$	4,94	230
"	2			$3,60 \times 1,90 =$	6,84	
"	3			$3,80 \times 3,10 =$	11,78	
"	4			$3,80 \times 2,90 =$	11,02	
"	5			$(2,15 \times 3,10) + (1,90 \times 3,80) =$	13,88	
"	6			$4,15 \times 2,90 =$	12,04	
"	7			$10,75 \times 5,05 =$	54,29	349,5
<u>Итого:</u>					114,79	349,5

Наименование строения, сооружения или земельных угодий	Литер и этажи	№ квир-тир	№№ комнат	Название комнат	Формулы вычисления площадей по внутренним или внешним размерам	Площадь	И	Объем
		1193		1180		$= 6861 \text{ м}^2$		
		1180				$17193$		2028,3
		601				$39257$		
Здвора:								
Итого издвора:								
Тюбван А								

195 г. \_\_\_\_\_ Инвентаризатор  
 \_\_\_\_\_ Контролер  
 Курск, тип Облспецкома, т. 500, зак. 249

**Рыбск**

**Расчетная ведомость**

К. Маркса № 39

Восстановительная работа № 2

№	Наименование работ	Единица измерения	Количество	Цена за единицу	Сумма
5	Копка (1000 x 300)	м³	1000	1000	1000000
6	Земля (275 x 500)	м³	1375	1000	1375000
7	Земля (265 x 500)	м³	1325	1000	1325000
8	Земля (270 x 500)	м³	1350	1000	1350000
9	Копка (255 x 400)	м³	1020	1000	1020000
10	Копка (9,30 x 500)	м³	4650	1000	4650000
				<b>Итого:</b>	<b>11479000</b>

**Рыбск**

**Расчетная ведомость**

К. Маркса № 39

Восстановительная работа № 2

№	Наименование работ	Единица измерения	Количество	Цена за единицу	Сумма
1	Копка (5,95 x 635)	м³	3780	1000	3780000
2	Земля (240 x 380)	м³	912	1000	912000
3	Земля (260 x 300)	м³	780	1000	780000
4	Земля (360 x 390)	м³	1404	1000	1404000
5	Земля (380 x 310)	м³	1178	1000	1178000
6	Земля (380 x 290)	м³	1102	1000	1102000
7	Земля (215 x 310)	м³	666	1000	666000
8	Земля (190 x 380)	м³	722	1000	722000
9	Земля (115 x 290)	м³	333	1000	333000
10	Земля (10,75 x 505)	м³	5412	1000	5412000
				<b>Итого:</b>	<b>11479000</b>



Наименование свойства, формулы или размеров углов	Интер и этажи	№ квар- тир	№№ комнат	Назва- ние комнат	Формулы вычисления площадей по внутренним или внешним размерам	Пло- щадь	II
				5 хил.кв.	$(8.55 \times 5.15) - (1.30 \times 0.85) = 43.54$	43.54	
				6 класс	$(6.90 \times 5.10) - (1.05 \times 0.45) = 34.72$	34.72	
				7 Асс. кв.	$8.70 \times 5.00 = 43.50$	43.50	335
				8 класс	$8.20 \times 5.00 = 41.00$	41.00	
				9 - II	$7.20 \times 5.70 = 41.04$	41.04	
				10 - II	$9.75 \times 5.70 = 55.58$	55.58	
<b>Итого</b>							

16/VII 1966 г. Инвентаризатор *В. Захаров*  
 Контролер

Курск, тип Облсполкома, т. 500, зак. 219

---

<b>Итого:</b>							
Основная сгр. А				1 класс	$(8.55 \times 3.90) - (7.01 \times 3.90) + (1.69 \times 3.70) - (1.16 \times 0.56) = 305.08$	305.08	
				2.0 разг.	$2.15 \times 3.10 = 6.66$	6.66	574
				3 - II	$3.70 \times 3.10 = 11.47$	11.47	115
				4.1 класс	$2.45 \times 3.15 = 7.72$	7.72	77

16/VII 1966 г. Инвентаризатор *В. Захаров*  
 Контролер

Курск, тип Облсполкома, т. 500, зак. 219

*продолж. след.*

4. Выписка из Единого государственного реестра недвижимости об объекте недвижимости (здание) от 20.04.2022

Сведения выписки из Единого государственного реестра недвижимости об объекте недвижимости (здание)

Реквизиты выписки

Наименование	Значение
Дата формирования выписки	20.04.2022
Регистрационный номер	****_***/****_*****

Реквизиты поступившего запроса

Наименование	Значение
Дата поступившего запроса	20.04.2022
Дата получения запроса органом регистрации прав	20.04.2022

Сведения об объекте недвижимости - здании

Наименование	Значение
Дата постановки на учет/ регистрации	13.11.2011 0:00:00
Кадастровый номер	46:20:270206:428
Номер кадастрового квартала	46:20:270206
Вид объекта недвижимости	002001002000, Здание
Кадастровые номера иных объектов недвижимости (земельных участков), в пределах которых расположен объект недвижимости	46:20:270206:1224
Ранее присвоенные номера	01, Инвентарный номер, 585
Площадь, в кв. метрах	895.7
Количество этажей (в том числе подземных)	3
Количество подземных этажей	1
Назначение здания	204001000000, Нежилое
Наименование здания	Школа
Наименование вида использования	нежилое
Адрес в соответствии с ФИАС (Текст)	Курская область, Рыльский район, г. Рыльск, ул. К.Маркса, д. 39
Сведения о кадастровом инженере	
Фамилия Имя Отчество кадастрового инженера	Пашалык Андрей Святославич
Номер регистрации в государственном реестре лиц, осуществляющих кадастровую деятельность	31857
Номер заключения договора на выполнение кадастровых работ	21/83-ТП
Дата заключения договора на выполнение кадастровых работ	01.04.2019
Кадастровая стоимость	6466828.6
Дата документа	16.01.1995
Включен в реестр объектов культурного наследия или является выявленным объектом	да
Регистрационный номер (регистрационный номер учетной карты)	000000000002258
Вид объекта	207001000000, Памятник
Наименование объекта	Дом жилой, кон. XIX-нач. XX вв.
Особые отметки	Право (ограничение права, обременение объекта недвижимости) зарегистрировано на объект недвижимости с наименованием: Здание. Сведения, необходимые для заполнения разделов: 6 - Сведения о частях объекта недвижимости; 7 - Перечень помещений, машино-мест, расположенных в здании, сооружении; 8 - План расположения помещения, машино-места на этаже (плане этажа), отсутствуют.

Сведения о правах и правообладателях

Наименование	Значение
--------------	----------

Сведения о праве и правообладателях	
Дата постановки на учет/ регистрации	16.09.2019 14:02:59
Вид зарегистрированного вещного права	001005000000, Оперативное управление
Номер регистрации вещного права	46:20:270206:428-46/021/2019-2
Сведения о правообладателе	Муниципальное бюджетное общеобразовательное учреждение "Рыльская средняя общеобразовательная школа №1 им.Г.И.Шелехова" 4620005180, 1024600743133 Россия, Курская обл., Рыльский район, г. Рыльск, ул. Луначарского, дом №17
Сведения о праве и правообладателях	
Дата постановки на учет/ регистрации	16.09.2019 14:01:09
Вид зарегистрированного вещного права	001001000000, Собственность
Номер регистрации вещного права	46:20:270206:428-46/021/2019-1
Сведения о правообладателе	Муниципальный район "Рыльский район" Курской области

## Статус записи об объекте недвижимости

Наименование	Значение
Статус записи об объекте недвижимости	Сведения об объекте недвижимости имеют статус "актуальные, ранее учтенные"

## Объекты капитального строительства

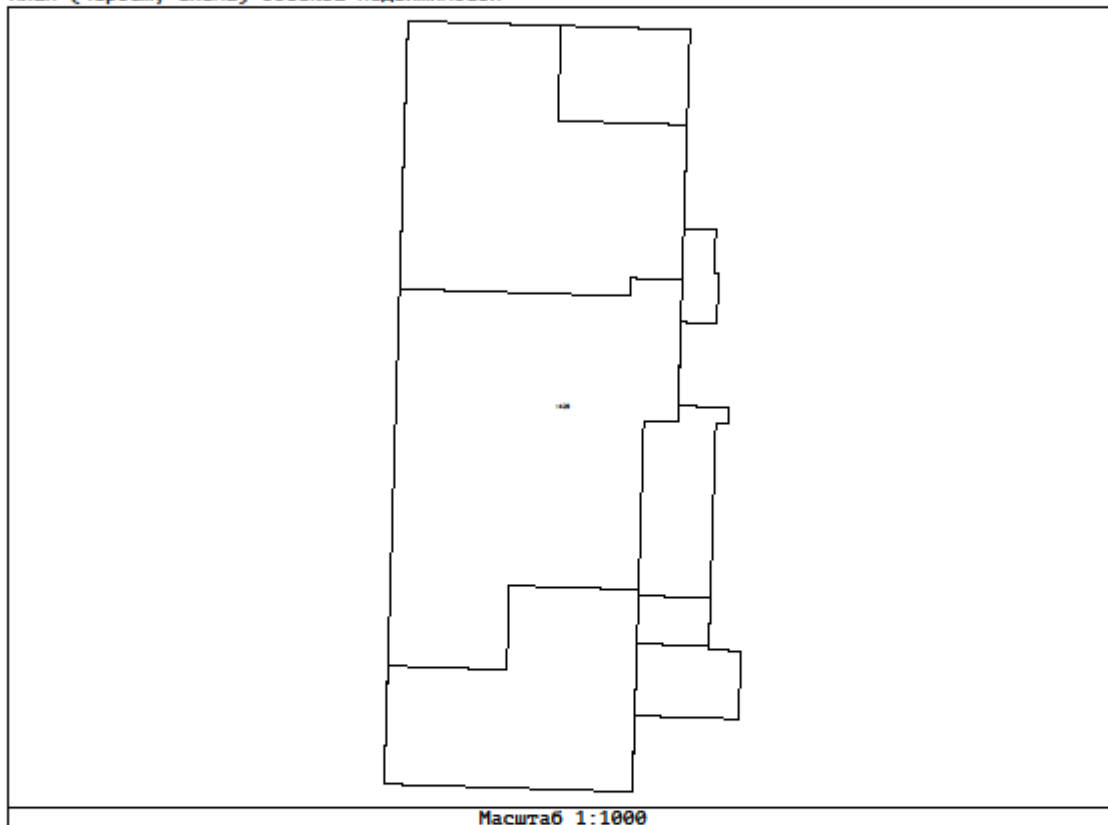
Номер точки	X	Y	Описание закреп.	Погрешность, м
-------------	---	---	------------------	----------------

46:20:270206:428

Система координат:				
МСК-46				
1				
1	403491.30	1194966.11	-	0,1
2	403453.17	1194964.92	-	0,1
3	403452.78	1194977.32	-	0,1
4	403456.58	1194977.43	-	0,1
5	403456.42	1194982.63	-	0,1
6	403459.82	1194982.74	-	0,1
7	403459.87	1194981.14	-	0,1
8	403471.21	1194981.49	-	0,1
9	403471.19	1194982.14	-	0,1
10	403471.99	1194982.17	-	0,1
11	403472.07	1194979.62	-	0,1
12	403476.25	1194979.75	-	0,1
13	403476.19	1194981.55	-	0,1
14	403478.64	1194981.62	-	0,1
15	403478.65	1194981.42	-	0,1
16	403480.85	1194981.49	-	0,1
17	403480.90	1194979.89	-	0,1
18	403490.86	1194980.20	-	0,1
1	403491.30	1194966.11	-	0,1
2	403453.17	1194964.92	-	0,1
3	403452.78	1194977.32	-	0,1
4	403471.32	1194977.89	-	0,1
5	403471.27	1194979.59	-	0,1
6	403490.86	1194980.20	-	0,1
1	403491.30	1194966.11	-	0,1
2	403477.91	1194965.69	-	0,1
3	403477.55	1194977.19	-	0,1
4	403478.45	1194977.21	-	0,1
5	403478.37	1194979.81	-	0,1
6	403486.11	1194980.05	-	0,1
7	403486.31	1194973.61	-	0,1
8	403491.06	1194973.75	-	0,1

1	403463.08	1194971.18	-	0,1
2	403458.88	1194971.05	-	0,1
3	403459.07	1194965.11	-	0,1
4	403453.17	1194964.92	-	0,1
5	403452.78	1194977.32	-	0,1
6	403460.18	1194977.55	-	0,1
7	403460.07	1194981.14	-	0,1
8	403462.47	1194981.22	-	0,1
9	403462.58	1194977.62	-	0,1
10	403462.88	1194977.63	-	0,1

План (чертеж, схема) объекта недвижимости



5. Список домовладельцев города Рыльска с указанием улиц, на которых были расположены их дома в 1902 г. Ф. 302, оп.1, д.438, л.3, 7.

5/1

**ГОСУДАРСТВЕННЫЙ АРХИВ КУРСКОЙ ОБЛАСТИ**

*Рыльская городская управа.*

Курский обл архив  
 Отдел ревизионных фондов  
 Ф. п. д. № 302  
 Ср. № 41 Арх. № 438

ДЕЛО № \_\_\_\_\_

*Список домовладельцев гор. Рыльска  
 с указанием улиц, на которых они  
 расположили их дома в 1902 году*

Начато \_\_\_\_\_  
 Окончено \_\_\_\_\_  
 На \_\_\_\_\_ листах

Курский обл архив  
 Отдел ревизионных фондов  
 Ф. п. д. № 302  
 Ср. № 41 Арх. № 438



				7/6	7
<u>Преображенская улица</u>					
20	1153	Ревкова Екатерина Данилова	8	5	
	1152	Лукин Лука Барменович	5		
	1151	Деменкова Анна Анисимова	5	3	
	1150	Гудимухад Владимир Данилович	2		
	1149	Клишионов Михаил Иванович	3		
<u>Васильевская улица</u>					
20	1132	Золоторева Ольга Корнеева	6	5	
<u>Гуровская улица</u>					
20	1137	Карламов Николай Павлович	6	3	
	1139	Лопова Маргарита Григорьевна	3	3	
	1140	Сиромятников Анастасий Семенов	5	4	
	1141	Лустина Аграфена Ивановна	2		
20	1142	Клишиков Иван Михайлович	3		
	1143	Капочева Мария Ивановна	2		
	1144	Цапов Антон Тихонов	5		
<u>Архангельская улица</u>					
47	1597	Деменков Николай Петров	10	10	
	1598	Деменков Николай Петров	3		
46	1602	Петренко Геронтий Андреевич	8	15	
<u>Верхне-Сеймская улица</u>					
46	1603	Соловьев Алексей Анисимов	15	10	
<u>Васильевская улица</u>					
4	1025	Редомов Федор Иванович	6		

6. Письмо областного бюджетного учреждения культуры «Инспекция по охране и использованию объектов культурного наследия (памятников истории и культуры) Курской области» от 06.05.2022 № 677 о направлении запрашиваемой информации



**АДМИНИСТРАЦИЯ  
КУРСКОЙ ОБЛАСТИ  
КОМИТЕТ ПО ОХРАНЕ ОБЪЕКТОВ  
КУЛЬТУРНОГО НАСЛЕДИЯ  
КУРСКОЙ ОБЛАСТИ**

ОБЛАСТНОЕ БЮДЖЕТНОЕ УЧРЕЖДЕНИЕ  
КУЛЬТУРЫ «ИНСПЕКЦИЯ ПО ОХРАНЕ И  
ИСПОЛЬЗОВАНИЮ ОБЪЕКТОВ КУЛЬТУРНОГО  
НАСЛЕДИЯ (ПАМЯТНИКОВ ИСТОРИИ И  
КУЛЬТУРЫ) КУРСКОЙ ОБЛАСТИ»  
(ОБУК «ИНСПЕКЦИЯ ПО ОХРАНЕ  
ОБЪЕКТОВ КУЛЬТУРНОГО НАСЛЕДИЯ КУРСКОЙ  
ОБЛАСТИ»)

305000, г. Курск, Красная пл., д. 6

тел.: +7 (4712) 51-15-96,

e-mail: [okn.kursk@mail.ru](mailto:okn.kursk@mail.ru);

06.05.2022 № 677

Генеральному директору Общества с  
ограниченной ответственностью  
«НАУЧНО-ИССЛЕДОВАТЕЛЬСКИЙ  
ИНСТИТУТ РЕСТАВРАЦИИ,  
ПРОЕКТИРОВАНИЯ И ИСТОРИКО-  
КУЛЬТУРНЫХ ЭКСПЕРТИЗ»  
Худякову О.В.

[7841084410@mail.ru](mailto:7841084410@mail.ru)

Уважаемый Олег Владиславович!

На Ваше обращение о предоставлении документов от 04.05.2022 № 42-22, ОБУК «Инспекция по охране и использованию объектов культурного наследия (памятников истории и культуры) Курской области» (далее – Инспекция) сообщает, что в Ваш адрес посредством электронной почты на электронный адрес [7841084410@mail.ru](mailto:7841084410@mail.ru) 5 и 6 мая 2022 г. было направлено 14 писем с вложенными электронными архивами.

Архивы содержат всю имеющуюся у Инспекции информацию по перечню выявленных объектов культурного наследия, указанному в Контракте № 0144200002422000081 от 04.05.2022 г.:

- выкопировки из Списка вновь выявленных объектов, представляющих историческую, научную, художественную или иную культурную ценность, утвержденного председателем комитета по культуре и искусству Администрации Курской области 16.01.1995 г.;
- имеющиеся фотографические изображения объектов;
- имеющиеся копии актов осмотра и актов технического состояния выявленных объектов культурного наследия;
- имеющиеся копии технических паспортов выявленных объектов культурного наследия;
- имеющиеся выписки из Единого государственного реестра недвижимости;
- проект зон охраны г. Рыльск Курской области.

С уважением,  
Начальник инспекции

Ворылина Н.Н.  
+7 (4712) 51-15-96

И.В. Черникова

7. Письмо Администрации города Рыльска от 31.05.2022 № 1315 о предоставлении запрашиваемой информации



## АДМИНИСТРАЦИЯ ГОРОДА РЫЛЬСКА

307370, Курская область, г. Рыльск, ул.К.Либкнехта,9  
тел./факс: (47152) 2-22-38, E-mail: [adm.rylsk46@mail.ru](mailto:adm.rylsk46@mail.ru)  
ОКПО 44022333, ОГРН 1024600743892  
ИНН/КПП 4620004595 / 462001001

\_\_\_ 31.05.2022 \_\_\_ № \_\_\_ 1315 \_\_\_

На № \_\_\_\_\_ от \_\_\_\_\_

Генеральному директору Научно-исследовательского института реставрации, проектирования и историко-культурных экспертиз НИИ РПИКЭ  
Худякову О. В.

Уважаемый Олег Владиславович!

На Ваш исх. № 44-22 от 05.05.2022 Администрация города Рыльска предоставляет запрашиваемую информацию.

Глава города Рыльска

С. А. Курносов

Исп. Фролова О. А.  
Тел. 8(47152) 2-27-42

8. Письмо ОКУ «Госархив Курской области» от 30.05.2022 № 07-12/190-2022/Т о направлении скан-копий архивных дел

Российская Федерация  
Архивное управление  
Курской области  
Областное казенное учреждение  
«Государственный архив Курской области»  
(ОКУ «Госархив Курской области»)  
ул. Ленина, 57, г. Курск, 305000  
тел./Факс. 8 (4712) 51-49-85  
e-mail: gosarhiv-kursk@yandex.ru  
ОКПО 03492966, ОГРН 1024600949911  
ИНН/КПП 4629016556/463201001  
30.05.2022 № 07-12/190-2022/Т.  
на № 56-22 от 25.05.2022.

Генеральному директору  
ООО «НИИ РПИИКЭ»

Худякову О.В.

ул. Кирочная, д. 19, литер А, офис 6,  
г. Санкт-Петербург, 191123

<7841084410@mail.ru>

Уважаемый Олег Владиславович!

В архивном фонде «Коммунальный отдел исполкома Рыльского уездного Советов рабочих, крестьянских и красноармейских депутатов» выявлены архивные дела с информацией о строениях, расположенных на территории города Рыльска в первой половине 1920-х гг. (скан-копии архивных дел прилагаются).

В связи с тем, что в довоенные годы в городе Рыльске отсутствовала нумерация домовладений (административная привязка осуществлялась по номеру квартала и домовладельцу), сопоставить выявленные исторические сведения с актуальной нумерацией домовладений, представленной в приложении к Вашему запросу, не представляется возможным, так как сотрудники ОКУ «Госархив Курской области» не уполномочены интерпретировать выявляемую в архивных документах информацию.

Вместе с тем, приглашаем Ваших сотрудников самостоятельно ознакомиться с архивными документами в читальном зале ОКУ «Госархив Курской области» с целью выявления интересующих Вас сведений, где им будет оказана соответствующая квалифицированная помощь.

Работа читального зала осуществляется по следующему графику: с понедельника по четверг с 10:00 по 17:00, перерыв с 13:00 до 14:00. Записаться для работы в читальном зале можно по телефону +7 (4712) 51-49-85 (доб. 2259).

Приложение: 344 файла.

Директор

О.Н. Аргунов  
☎ 8 (4712) 52-05-58



Н.А. Елагина