

АКТ
государственной историко-культурной экспертизы,
обосновывающий включение в единый государственный реестр
объектов культурного наследия (памятников истории и культуры)
народов Российской Федерации выявленного объекта культурного
наследия «Дом жилой», кон. XIX - нач. XX вв., расположенного по
адресу: Курская область, г. Курск, ул. Дружининская, 22а

Настоящий Акт государственной историко-культурной экспертизы составлен в соответствии с Федеральным законом от 25.06.2002 № 73-ФЗ «Об объектах культурного наследия (памятниках истории и культуры) народов Российской Федерации», Положением о государственной историко-культурной экспертизе, утвержденным постановлением Правительства Российской Федерации от 25.04.2024 № 530, согласно требованиям, предусмотренным пунктом 20 данного положения.

Дата начала проведения экспертизы: 25 ноября 2024 года.

Дата окончания проведения экспертизы: 20 декабря 2024 года.

Место проведения экспертизы: Курская область, г. Курск, г. Москва.

Заказчик экспертизы: областное бюджетное учреждение культуры «Инспекция по охране и использованию объектов культурного наследия (памятников истории и культуры) Курской области», 305000, г. Курск, Красная пл., д.№ 6, оф.70, ИНН 4632043341, КПП 463201001 (далее – Заказчик).

Сведения об эксперте:

Полное и сокращенное наименование организации	Научно-исследовательский центр проектирования и историко-культурных экспертиз («НИЦ ПИИКЭ»)
Организационно-правовая форма организации	общество с ограниченной ответственностью
Место нахождения организации	119361, г. Москва, вн. тер. г. муниципальный округ Очаково-Матвеевское, ул. Наташи Ковшовой, д. 29, этаж 1, офис 6
Идентификационный номер налогоплательщика организации	9729304941

Сведения о соответствии организации требованиям Положения о государственной историко-культурной экспертизе	В трудовых отношениях с ООО «НИЦ ПИИКЭ» состоят 8 физических лиц, которые обладают научными и практическими знаниями, необходимыми для проведения экспертизы, удовлетворяющих требованиям подпункта «а» пункта 3 Положения о государственной историко-культурной экспертизе, утверждённого постановлением Правительства Российской Федерации от 25.04.2024 № 530.
Фамилия, имя и отчество эксперта	Федосеева Елена Михайловна
Образование эксперта	Высшее, Московский государственный университет природообустройства
Специальность эксперта	Инженер
Ученая степень (звание) эксперта	-
Стаж работы эксперта	14 лет
Место работы, должность эксперта	ООО «НИЦ ПИИКЭ», эксперт

Информация о том, что в соответствии с законодательством Российской Федерации эксперт несёт ответственность за достоверность сведений, изложенных в заключении:

ООО «НИЦ ПИИКЭ» и Федосеева Елена Михайловна несут ответственность за достоверность сведений, изложенных в заключении экспертизы, в соответствии со статьей 29 Федерального закона от 25.06.2002 № 73-ФЗ «Об объектах культурного наследия (памятниках истории и культуры) народов Российской Федерации», с пунктом 18 Положения о государственной историко-культурной экспертизе, утвержденного постановлением Правительства Российской Федерации от 25.04.2024 № 530.

При подписании акта государственной историко-культурной экспертизы, выполненного на электронном носителе в формате переносимого документа (PDF), обеспечена конфиденциальность ключей усиленных квалифицированных электронных подписей.

Отношения эксперта и заказчика экспертизы:

Эксперт не имеет родственных связей с заказчиком экспертизы (далее – Заказчик) (его должностными лицами, работниками).

Не состоит в трудовых отношениях с Заказчиком.

Не имеет долговых обязательств или обязательств имущественного характера перед Заказчиком.

Не владеет ценными бумагами, акциями (долями участия, паями в уставных капиталах) Заказчика.

Не заинтересован в результатах исследований и решениях, вытекающих из настоящего заключения экспертизы, с целью получения выгоды в виде денег, ценностей, имущества, услуг имущественного характера или имущественных прав для себя или третьих лиц.

Цель и объекты экспертизы:

Цель экспертизы:

Обоснование включения выявленного объекта культурного наследия «Дом жилой», кон. XIX - нач. XX вв., расположенного по адресу: Курская область, г. Курск, ул. Дружининская, 22а (далее - Объект) в Единый государственный реестр объектов культурного наследия (памятников истории и культуры) народов Российской Федерации (далее – Реестр), определение категории его историко-культурного значения.

Объекты экспертизы:

Выявленный объект культурного наследия «Дом жилой», кон. XIX - нач. XX вв., расположенный по адресу: Курская область, г. Курск, ул. Дружининская, 22а в целях обоснования целесообразности включения данного объекта в единый государственный реестр объектов культурного наследия (памятников истории и культуры) народов Российской Федерации.

Документы, обосновывающие включение в единый государственный реестр объектов культурного наследия (памятников истории и культуры) народов Российской Федерации выявленного объекта культурного наследия «Дом жилой», кон. XIX - нач. XX вв., расположенного по адресу: Курская область, г. Курск, ул. Дружининская, 22а.

Перечень документов, представленных Заказчиком или полученных экспертом самостоятельно:

С учётом значительного количества документов и материалов их перечень приводится в приложении № 2 к настоящему заключению.

Сведения об обстоятельствах, повлиявших на процесс проведения и результаты экспертизы:

В процессе осуществления натуральных исследований Объекта (осмотр и фотофиксация Объекта, окружающей застройки и градостроительной ситуации) по адресу: Курская область, г. Курск, ул. Дружининская, 22а, установлено, что доступ к Объекту правообладателем (и иным законным владельцем) не предоставлен, в связи с чем полноценно осуществить натурные историко-архитектурные и историко-градостроительные исследования не представилось возможным.

Однако, проведённые ограниченные натурные исследования в совокупности с анализом документов, собранных экспертом в рамках проведения экспертизы, позволили эксперту принять объективное решение.

От областного бюджетного учреждения культуры «Инспекция по охране и использованию объектов культурного наследия (памятников истории и культуры) Курской области» поступило письмо от 25.11.2024 № 1667/1 с просьбой приступить к оказанию услуг по контракту от 29.01.2024 № 0744200000223010481 в связи с введением на территории Курской области режима контртеррористической операции и ЧС федерального характера.

Сведения о проведенных исследованиях с указанием примененных методов, объёма и характера выполненных работ и их результатов:

Экспертиза проводится на основании контракта от 29.01.2024 № 0744200000223010481 (идентификационный код закупки 232463204334146320100100140010000244) с Заказчиком.

При проведении государственной историко-культурной экспертизы экспертом проведены:

- изучение нормативной базы;
- визуальное обследование с осуществлением фотофиксации Объекта, окружающей его застройки и градостроительной ситуации с целью исследования данных о его состоянии на момент проведения государственной историко-культурной экспертизы, а также визуализации планировочной структуры района и среды расположения Объекта;
- историко-архивные, библиографические исследования с целью выявления материалов, содержащих сведения по истории освоения и развития исследуемой территории расположения Объекта, истории создания и строительства Объекта;
- историко-градостроительные, библиографические исследования с целью выявления сведений об исторической планировочной структуре района

расположения Объекта и их анализ, исследование картографических материалов с составлением исторической иконографии;

- историко-архитектурные исследования с целью изучения и анализа сведений об историческом облике Объекта, его архитектурно-художественной ценности;

- анализ всего комплекса данных (документов, материалов, информации) по Объекту, изучение дополнительных документов и материалов, собранных и полученных при проведении экспертизы.

Указанные историко-культурные исследования проведены в объёме, необходимом для принятия решения в рамках государственной историко-культурной экспертизы, и оформлены в виде акта государственной историко-культурной экспертизы. Исследования проведены с применением методов натурного, историко-архивного, историко-архитектурного и историко-градостроительного анализов.

Результаты аналитических исследований материалов и документов, проведенных в соответствии с требованиями Федерального закона от 25.06.2002 № 73-ФЗ «Об объектах культурного наследия (памятниках истории и культуры) народов Российской Федерации» и постановления Правительства Российской Федерации от 25.04.2024 № 530, позволили эксперту сделать обоснованный вывод.

Факты и сведения, выявленные и установленные в результате проведенных исследований:

В процессе экспертизы проанализированы имеющиеся по Объекту документы, которыми располагает Заказчик экспертизы, изучены дополнительные документы и материалы, собранные и полученные при проведении экспертизы, в том числе из: комитета архитектуры и градостроительства города Курска, областного бюджетного учреждения «Центр государственной кадастровой оценки Курской области», областного казенного учреждения «Государственный архив Курской области» (ОКУ «Госархив Курской области»), фондов Государственного каталога музейного фонда Российской Федерации.

По результатам запроса в областное бюджетное учреждение культуры «Инспекция по охране и использованию объектов культурного наследия (памятников истории и культуры) Курской области» получен ответ от 18.12.2024 № 1760 о направлении имеющихся материалов и документов в отношении Объекта.

По результатам запроса в Администрацию города Курска получен ответ от комитета архитектуры и градостроительства города Курска от 19.12.2024

№ 8002/01.6.01-11 о том, что адреса объектов соответствуют сведениям, обозначенным в перечне выявленных объектов культурного наследия, расположенных на территории города Курска (по состоянию на 24.06.2024), представленном на сайте Правительства Курской области; иной информацией комитет не располагает.

Иных материалов, содержащих информацию о ценности объекта с точки зрения истории, археологии, архитектуры, науки и техники, эстетики, этнографии или антропологии, социальной культуры не представлено.

Общие сведения об Объекте. Исследование правоустанавливающих документов по Объекту.

Объект под номером 279 включен в Список вновь выявленных объектов, представляющих историческую, научную, художественную или иную культурную ценность, утвержденный председателем комитета по культуре и искусству администрации области П.И. Надеиным 16.01.1995.

Согласно данному документу, Объект расположен на территории города Курск, наименование объекта – дом жилой, датировка - кон. XIX - нач. XX вв., материал – кирпич, владелец – личное влад., использование – жилье, местонахождение – ул. Дружининская, 22а, вид Объекта – не указан, общая видовая принадлежность Объекта – не указана.

В 2020 году в отношении выявленного объекта культурного наследия «Дом жилой, кон. XIX - нач. XX вв.», расположенного по адресу: Курская область, г. Курск, ул. Дружининская, д.22а, представителями инспекции по охране объектов культурного наследия Курской области проведено обследование и составлен Акт проведения осмотра выявленного объекта культурного наследия «Дом жилой, кон. XIX - нач. XX вв.», расположенного по адресу: Курская область, г. Курск, ул. Дружининская, д.22-а от 27.08.2020 № 227.

Согласно данному документу, здание находится в удовлетворительном состоянии; крыша перестроена под жилую мансарду, к фасаду пристроен гараж; оконные заполнения заменены на пластиковые стеклопакеты.

Паспорт, учетная карточка на Объект отсутствуют.

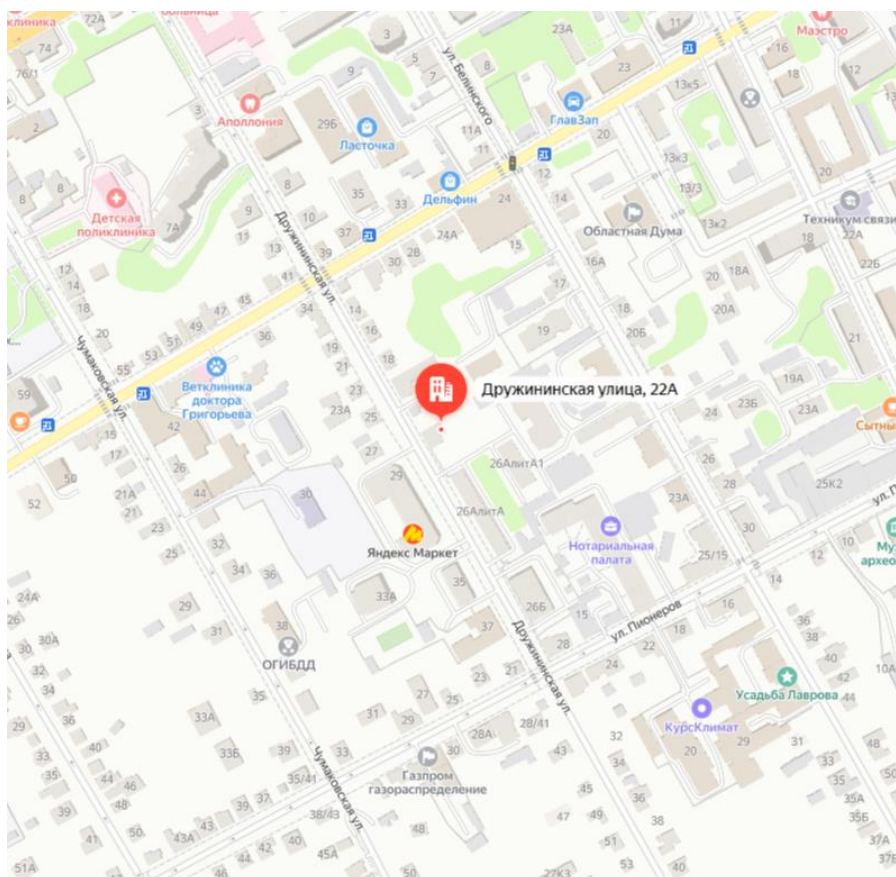
Предмет охраны, границы территории в отношении Объекта в установленном порядке не утверждены.

Охранное обязательство в отношении Объекта не утверждено.

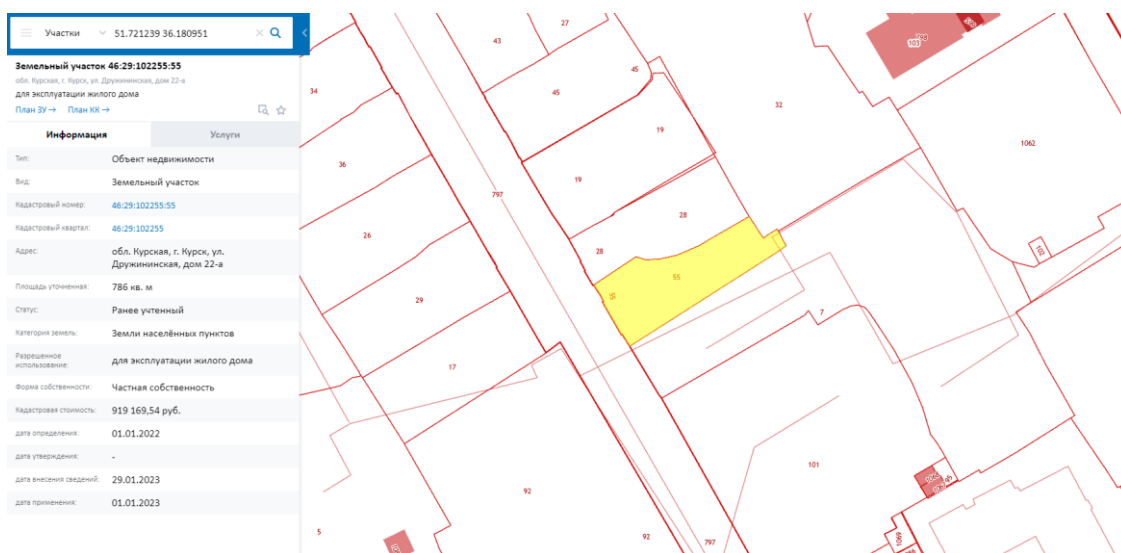
Современный (уточненный) адрес Объекта: Курская область, городской округ город Курск, город Курск, улица Дружининская, дом 22А (согласно информации из государственного адресного реестра об адресе объекта адресации от 13.12.2024 № 510b3ca2-7720-4b3f-964d-be02c5174e23).



*Фотография территории месторасположения Объекта – г. Курск, ул. Дружининская, 22а
Вид с юго-запада. Декабрь 2024 г.*



*Ситуационный план расположения Объекта на территории г. Курск
(источник: Яндекс-Карты)*



Сведения о кадастровом участке, на котором расположен Объект (по данным Публичной кадастровой карты <https://pkk5.rosreestr.ru>)

Согласно открытым данным Росреестра, земельный участок, на котором расположен Объект, стоит на государственном учете с кадастровым номером: 46:29:102255:55 в кадастровом квартале 46:29:102255:13, адрес: обл. Курская, г. Курск, ул. Дружининская, дом 22-а. Категория земель: земли населённых пунктов, разрешенное использование: для эксплуатации жилого дома. Площадь уточненная: 786 кв. м.

Согласно Выписке из Единого государственного реестра недвижимости об объекте недвижимости от 13.12.2024 № КУВИ-001/2024-302884399 на земельный участок с кадастровым номером 46:29:102255:55, местоположение установлено относительно ориентира, расположенного в границах участка, почтовый адрес ориентира: обл. Курская, г. Курск, ул. Дружининская, дом 22-а; площадь – 786 кв. м, вид разрешенного использования территории – для эксплуатации жилого дома. В пределах данного земельного участка расположены объекты недвижимости с кадастровыми номерами: 46:29:102244:295, 46:29:102255:1061. Правообладатели – физические лица на правах общей долевой собственности. Ограничение прав и обременение объекта недвижимости – не зарегистрированы.

Согласно Выписке из Единого государственного реестра недвижимости об объекте недвижимости от 13.12.2024 № КУВИ-001/2024-302884142 здание Объекта – жилой дом, адрес: Российская Федерация, Курская область, городской округ город Курск, город Курск, улица Дружининская, дом 22А, с кадастровым номером 46:29:102244:295, имеет площадь: 202,1 кв. м, количество этажей: 3, в том числе подземных этажей: 2, материал наружных стен: рубленые, год завершения строительства: 1917. Правообладатели –

физические лица на правах общей долевой собственности. Ограничение прав и обременение объекта недвижимости – не зарегистрированы.

В выписке из Единого государственного реестра недвижимости об объекте недвижимости (здание) от 13.12.2024 № КУВИ-001/2024-302884142 не содержится сведений о включении объекта недвижимости в реестр объектов культурного наследия.

В 2005 году Курским филиалом ФГУП «Ростехинвентаризации» разработан Технический паспорт домовладения № 22а по улице Дружининской, г. Курск.

В соответствии с инвентарным планом на земельный участок Технического паспорта в границах домовладения по адресу ул. Дружининская, 22а расположен жилой дом литер А с пристройками, а также ряд хозяйственных и бытовых строений.



Инвентарный план на земельный участок Технического паспорта домовладения № 22а по улице Дружининской, г. Курск.

Согласно общим сведениям Технического паспорта форма собственности - частная, год постройки – до 1917 года, число этажей – 1, общая площадь – 202,1 кв. м, в том числе жилая – 84,1 кв. м, количество квартир – 2 (1 – однокомнатная, 1 – четырехкомнатная), количество жилых комнат – 5.

Согласно техническому описанию жилого дома или его основных частей и определению износа, строение имеет фундамент - стены подвала; наружные и внутренние капитальные стены – рубленые из бревен; перегородки – деревянные; перекрытие чердачное – деревянное утепленное; крыша – кровельная сталь; полы – дощатые по перекрытию; проемы оконные – по 1 створному и 1 глухому переплету, дверные – филенчатые; наружная отделка – облицовка кирпичом, внутренняя отделка –штукатурка стен, потолка, окраска окон, дверей, пола.

Исторические сведения о развитии территории расположения Объекта, историко-градостроительные исследования:

Возникновение и существование Объекта неразрывно связаны с развитием исторической части города Курска.

Курск – город областного значения в России, административный центр Курской области, а также Курского района, расположенный в центральной части области. В черте города Курска протекают реки Сейм, Тускарь, Кривец и Кур. В городе проживают примерно 440 тысяч человек.

В результате историко-градостроительных исследований было определено, что месторасположение Объекта находится в южной части исторического ядра города Курск.

Исторический квартал, в пределах которого располагается Объект, ограничен с юго-запада улицей Дружининская (проложена в соответствии с Генеральным планом от 1782 г.; входит в небольшое число улиц, которые не меняли своего названия со времени возникновения); с северо-запада – улицей Красной армии (проложена в соответствии с Генеральным планом от 1782 г. До 1918 г. улица именовалась Ново-Преображенской, Спасо-Преображенской и Преображенской. 5 ноября 1918 г. улица обрела свое современное название в честь войск Красной армии); с северо-востока – улицей Белинского (улица появилась раньше Генерального плана, до 1965 г. носила название Пастуховской; в 1965 г. получила свое современное название в честь русского критика и публициста Виссариона Григорьевича Белинского (1811-1948)); с юго-востока – улицей Пионеров (проложена по Генеральному плану от 1782 г.; изначальное название – Троицкая, в 1918 г. было дано название Фридриха Адлера, а с 1932 г. получила свое нынешнее название).

Развитие исследуемой территории до начала XVIII в.

В IX – начале XI вв. на берегах Сейма и верхнего Псла господствовала роменская культура, в этническом отношении представленная славянским

племенем северян. В летописях регион, где была распространена данная культура, именовался «Посемье» (Посеймье)¹.

Северяне-семичи были оседлым земледельческим населением, которое установило широкие торговые контакты (по водным путям) с соседними народами и государственными образованиями. Северяне не имели над собой никакой центральной власти, все важные дела решали сообща в народном собрании. По свидетельству «Памятной книжки» города Курска, северяне проживали в лесах и исповедовали языческую религию².

Финал северянского (роменского) периода в истории курской земли, в немалой степени предопределенный влиянием Древнерусского государства, пришелся на конец X – начало XI вв. В этот период был основан (или усилен начавший складываться ранее) Курск – своеобразная столица региона, форпост с резиденцией киевского посадника на данном участке юго-восточного пограничья Руси. Курск унаследовал выгодное географическое положение старых роменских поселений на перекрестке торговых путей³.

Свое название город обрел от близлежащей реки Кур. Суффикс «-ск» обычно присутствует в названии укрепленных поселений, городов княжеской принадлежности. Перевод имени города, следующий: «город, основанный по воле князей, на речке Куре»⁴.

Единое мнение о дате основания Курска в исторической науке отсутствует. Автор первой книги по истории края Сергей Иванович Ларионов полагает, что Курск был основан князем Владимиром в 990 г. Советский исследователь Г.Н. Анпилов считает примерными датами основания Курска 982-983 годы, а именно вскоре после похода Владимира Святославовича на вятичей⁵. По мнению специалиста по отечественной историографии С.П. Щавелева город возник в середине 1020 гг. во время правления Мстислава. Исследователь думает, что обстановка, сложившаяся в эти годы, вполне соответствовала условиям, необходимым для складывания города⁶.

Первое упоминание Курска было найдено в житии Преподобного Феодосия Печерского и относится к 1032 г. С.И. Ларионов пишет в своей

¹ Енуков В.В. Курский край. Научно-популярная серия в 20 томах. Т. 3. Славяне до Рюриковичей. Курск, 2005. С. 307-311.

² Памятная книжка Курской губернии на 1860 год. Курск, 1860. С. 19.

³ Курский край. Научно-популярная серия в 20 томах. Т. 4. История города от Средневековья к Новому времени: X-XVII вв. Курск, 1999. С. 201-205.

⁴ Щавелев С.П. 1150: юбилей Российской государственности. От «призвания варягов» до основания житийно-летописного города Курска. Курск, 2012. с. 26.

⁵ Анпилов Г.Н. О городе Курске в X–XVI вв. // Вестник Московского университета. 1979. № 5 С. 43–46.

⁶ Щавелев С.П. 1150: юбилей Российской государственности. От «призвания варягов» до основания житийно-летописного города Курска. С. 33.

работе: «Сей преподобный Отец в юных своих летах переселился при родителях своих из местечка Василькова в город Курск, и в 23 лето возраста своего пришел оттуда в Киев и вселился в пещеры при великом Князе Ярославе Владимировиче... от рож. Хр. в 1032 году. Следовательно, пр. Феодосий находился уже в Курске лет за пятнадцать лет прежде сего. Итак, начало сего города конечно было не позднее 10 столетия от Рождества Христова»⁷.

В источниках существует еще одно упоминание Курска в связи с именем Феодосия Печерского. В «Патерике Печерском» написано, что начальник города Курска, узнав о благой жизни Феодосия, поручил ему следить за своей церковью в городе⁸.

На основании жития Феодосия Печерского исследователь С.П. Щавелев делает предположение о виде первоначальной застройки Курска - в городе находилась общегородская церковь с хозяйственными пристройками, внутри стен курского детинца были расположены «хоромы» посадника Курска с домовою церковью при них, жилье кузнеца располагалось на Курском Посаде. Кроме того, в Курске стоял большой и многокомнатный дом родителей Феодосия, которые принадлежали к боярской знати⁹.

В первой половине XI в. в Курске присутствовали все основные группы населения, типичные для Древнерусского города: посадник, бояре, слуги, рабы, священнические чины, ремесленники, торговцы, купцы, конюхи, учителя грамоты и ученики, нищие¹⁰.

Значимой исторической датой для ранней истории Курска стал 1185 г., когда на реке Осколе и в Курске проходило собрание Российских князей для похода на половцев. В 1194 г. в Курск собрались князья Черниговский и Северский по зову Киевского князя Святослава Всеволодовича и встали на его сторону в борьбе против Рязанских князей.

Во второй половине XIV в. Курск оказывается в составе Великого княжества Литовского, во второй половине XV в. фактически утрачивается Литвой и оказывается на восточной окраине Дикого Поля¹¹. На рубеже XV – XVI вв. город переходит под власть московского князя Василия III. В XV – начале XVI вв. набеги крымских татар и ногайцев привели к запустению

⁷ Ларионов С.И. Описание Курскаго наместничества из древних и новых разных о нем известий вкратце собранное Сергеем Ларионовым, того наместничества Верхней Расправы прокурором. М, 1786.С. 4.

⁸ Киево-Печерский Патерик. Полное собрание житий святых в Киево-Печерской лавре подвизавшихся. М, 1900. С. 4

⁹ Щавелев С.П. Феодосий Печерский – курянин. Историко-археологические очерки. Курск, 2007. С. 60.

¹⁰ Там же. С. 61.

¹¹ Курский край. Научно-популярная серия в 20 томах. Т. 4. История города от Средневековья к Новому времени: X-XVII вв. С. 201-205.

города. Кроме набегов татар к обезлюдению города привели многочисленные пожары, болезни, неурожаи¹². Однако, в «Повести о граде Курске и о Знаменской иконе Божьей Матери» есть свидетельства о том, что край хотя и был крайне пуст, но не превратился в полную пустыню, ибо туда являлись промышленники¹³.

Только спустя почти столетие после присоединения Курска к Русскому государству город возник заново на новом месте (на двух холмах, по правому берегу реки Тускори, при впадении в нее реки Кура).

В 1597 г. царь Федор Иванович (1557-1598) принял решение о восстановлении города Курска. По царскому указу за строительство города отвечали воевода Иван Осипович Полев и Нелюб Огарев. В конце XVI в. в городе у слияния рек Кура и Тускари возводится новый дубовый острог; место, где был возведен острог, в настоящее время считается центром исторической части города. Изначально город был укреплен рвом и валом, по которому шел палисад и оборонительные башни.

Курск населялся переведенцами из Мценска и Орла, а также теми, кто добровольно приходил из других городов¹⁴. С начала XVII в. ускоряется процесс роста населения на курской земле. В городе поселяются стрельцы, казаки, пушкарки и иные служилые люди, основываются городские слободы. В этот же период начинает возрастать значение Курска как важного экономического центра: Коренная ярмарка, возникшая в городе в XVII в., к концу XVIII в. превратилась «во всероссийское торжище». Город находится на пересечении важных торговых путей: Москва – Харьков, Воронеж – Нежин, Валуйки – Севск¹⁵.

Во второй половине XVII в. Курск продолжает разрастаться, заселяются его слободы: Стрелецкая, разместившаяся на левом берегу реки Тускарь (напротив острога), Казацкая и Пушкарская, разраставшиеся вдоль ведущих за город дорог.

В этот же период в городе при преобладании деревянной застройки начинается каменное строительство – за 1649-1680 гг. в Курске выстраиваются каменный собор Знаменского монастыря, дом архимандрита, кельи и ограды с башнями – монастырь-цитадель внутри острога. Южнее, на высоком берегу Кура, выстраивается каменная усадьба – ее главное здание в

¹² Памятная книжка Курской губернии на 1860 год. С. 29.

¹³ Календарь и памятная книжка Курской губернии на 1888 год. Курск, 1887. С. 260.

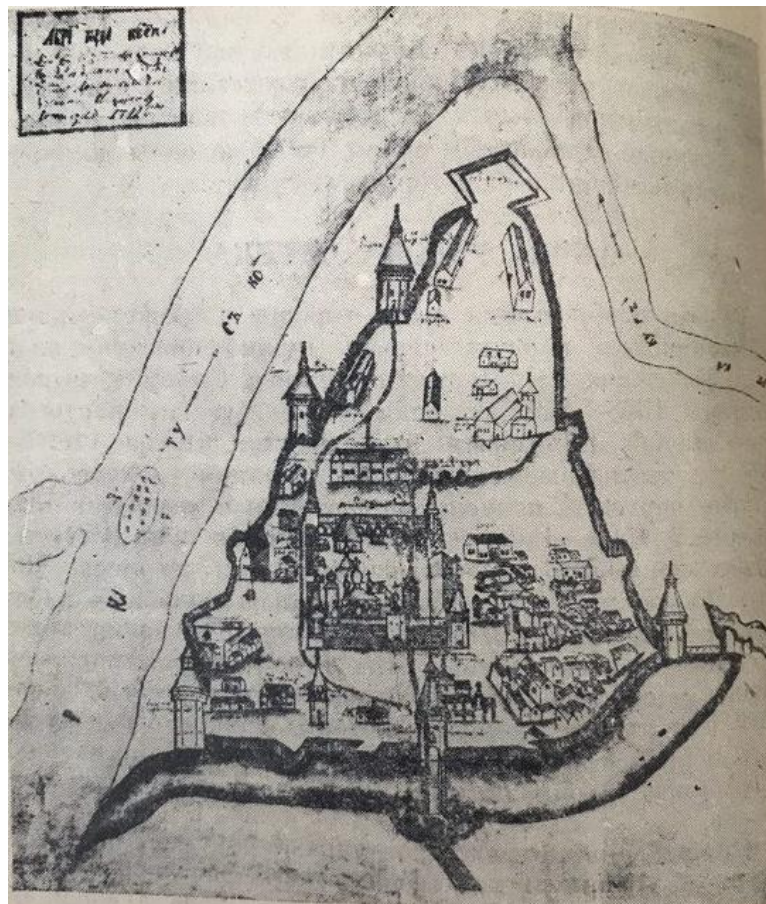
¹⁴ Ларионов С.И. Описание Курскаго наместничества из древних и новых разных о нем известий вкратце собранное Сергеем Ларионовым, того наместничества Верхней Расправы прокурором. С. 15.

¹⁵ Курск (путеводитель по историческим и памятным местам). 1962. Введение. Курск от основания до середины XIX века [Электронный ресурс]. Курск, 2022. URL: <http://www.oldkursk.ru/1962-preface-1.html>

настоящее время является объектом культурного наследия федерального значения «Палаты бояр Ромодановских». К северу от острога к концу XVII в. начинает создаваться являющийся в настоящее время объектом культурного наследия регионального значения позднейшего периода «Ансамбль Троицкого женского монастыря»¹⁶ (1880–1911 гг.).

Градостроительные изменения в Курске в последней четверти XVIII – первой половине XIX вв. и формирование рассматриваемого квартала

В 1722 г. картографом Михаилом Золотиловым создается «Абрис города Курска» – один из наиболее ранних курских градостроительных документов из дошедших до настоящего времени. Данный источник свидетельствует о том, что центр города в первой половине XVIII в. застраивался по заранее составленному плану¹⁷. В центре крепости находился Знаменский монастырь, окруженный четырьмя угловыми башнями. К середине XVIII в. в Курске было 599 дворов.



Абрис города Курска. Автор Михаил Золотилов. 1722 г.

¹⁶ Габель В.Ф. Курск. М., 1951. С. 11-13.

¹⁷ Планы города [Электронный ресурс]. Курск, 2002-2022. URL: <http://old-kursk.ru/strit/abris.html>

В 1779 г. Курск стал центром новообразованного Курского наместничества. С.И. Ларионов пишет: «Открытие наместничества происходило в 27 день Декабря 1779 года, и учрежден Курск первенствующим губернии его городом. Число собравшихся в городе дворян из всех округ сего наместничества было 389 человек, собственно его округа 61 человек. В губернские предводители избран был тогда его Сиятельство действительный Камергер Князь Николай Борисович Юсупов»¹⁸. Курское наместничество было составлено из 15 уездов. В следующем году для местных городов из столицы были присланы гербы. Большое внимание было уделено тому, чтобы в гербах было изображено то, чем город наиболее примечателен¹⁹. Кроме того, в Курске как в губернском городе была открыта почта.

Немного ранее, в 1763 г., императрицей Екатериной II издается указ «О сделании всем городам, их строению и улицам специальных планов, по каждой губернии особо». Данный указ стал основанием для последующей перепланировки и перестройки крупных, средних и малых российских городов, пришедшейся на вторую половину XVIII в. При обновлении планировки за основу бралась либо лучевая, либо прямоугольная система застройки.

Сохранился «План в настоящем положении Губернского Города Курска» (оригинал хранится в РГИА ф. 1293, оп. 168, д. 5), отражающий хаотичное состояние городской застройки до перепланировки, начавшейся в городе с 1782 г. Городские кварталы делились на участки различных форм и колебались от небольших дворов площадью от 600 кв. м. до усадеб площадью 1500 кв. м и больше²⁰. На плане видно, что территория будущего расположения Объекта по состоянию на начало 1780-х гг. относилась к южной части исторического центра города²¹.

В ходе перепланировки Курск разделяется на четыре части: Городскую, Закурную, Стрелецкую и Пушкарную. Все эти части соединяются друг с другом мостами через реки.

Произведенная планировка не нарушила живописности старинного города, которая подчеркивалась вертикалями каменных колоколен,

¹⁸ Ларионов С.И. Описание Курского наместничества из древних и новых разных о нем известий вкратце собранное Сергеем Ларионовым, того наместничества Верхней Расправы прокурором. С. 31.

¹⁹ Памятная книжка Курской губернии на 1860 год. С. 42.

²⁰ Шпаков И.В. История планировки и застройки Курска от основания до первого советского генерального плана города 1946 г. // Краеведческие записки. 2016. Вып. IV. С. 67.

²¹ Голубков Р.О. Город Курск до генерального плана 1782 г. С. 155.

возвышавшихся над массой деревянных домов. На момент перестройки в городе числилось 1989 домов²².

В первую очередь по новому плану была перестроена недавно выгоревшая Стрелецкая слобода, а также Кожевенная и Ямская.

«Планом губернскому городу Курску», разработанным в 1782 г. в столичной «Комиссии каменного строения Санкт-Петербурга и Москвы» под руководством градостроителя Ивана Лема, определяются две важные композиционные оси города, сохранившиеся в результате перепланировки: Московская улица (современная ул. Ленина) – дорога, ведущая на север, и Белгородская дорога, она же с 1780-х гг. Херсонская улица (современная ул. Дзержинского) – дорога, ведущая на юг.

В работе «Описание Курского наместничества» (1786), составленной С.И. Ларионовым, приводится следующее описание главных городских улиц: «Улиц в городе больших и лучших две, первая Московская в городской части, начинающаяся от въезду из Орла до Красной площади, вторая Херсонская в Закурной части, простирающаяся от речки Кура до выезду в Белгород. Сии обе улицы совсем уже и хорошо устроенны, дают приятной из себя проспект на окружности города». Кроме того, ров вокруг города был зарыт, а на его месте образована площадь – Красная. Она расположилась напротив Знаменского собора и впоследствии стала центральной площадью города.

В основу обновленной планировки закладывается прямоугольная сетка кварталов, лишь фрагментарно совпадающая с прежними линиями улиц²³.

После обновления городской планировки властями были составлены определенные требования к качеству возведения зданий в Курске - фасады домов должны были соответствовать требованиям типовых проектов, в центральной части города разрешено было строить только каменные строения, а в других частях города допускались брусовые. Также при застройке необходимо было соблюдать противопожарные требования.

В конце XVIII в. в Курске было два монастыря. Первый – мужской Знаменский второклассный монастырь, сооруженный в 1612 г. Второй – Троицкий и он считался третьеклассным. Сведений о дате постройки монастыря и его авторе не сохранилось, однако в 1631 г. он уже существовал в городе. Кроме того, в Курске была одна соборная церковь и 15 приходских²⁴.

²² Габель В.Ф. Курск. С. 15.

²³ Калиниченко С. Курская перестройка XVIII века [Электронный ресурс]. Курск, 2002-2022. URL: http://old-kursk.ru/events/kalin_131009.html; Голубков Р.О. Город Курск до генерального плана 1782 г. С. 153-154.

²⁴ Ларионов С.И. Описание Курскаго наместничества из древних и новых разных о нем известий вкратце собранное Сергеем Ларионовым, того наместничества Верхней Расправы прокурором. С. 40.

В городе развивалась образовательная сфера. В конце XVIII в. в Курске было открыто главное народное училище, существовавшее на основании устава, изданного для народных училищ Российской Империи²⁵.

На тот период в Курске было достаточно много заводов: 36 кожевенных, 15 известковых, 7 воскобойных, 1 гончарный, 2 сальных и т.д. На основе вышеприведенных данных можно увидеть, что в городе преобладало число кожевенных производств. Всего в городе насчитывалось 61 производство.

Центральная часть Курска на рубеже XVIII-XIX вв. приобретает сохранившуюся до настоящего времени планировочную структуру и застраивается общественными и торговыми зданиями.

К концу 90-х гг. XVIII в. массовая застройка города была закончена, а новое строительство велось медленно. Местные власти пристально следили за исполнением установленных правил застройки и сносили дома, построенные в неположенных местах²⁶.

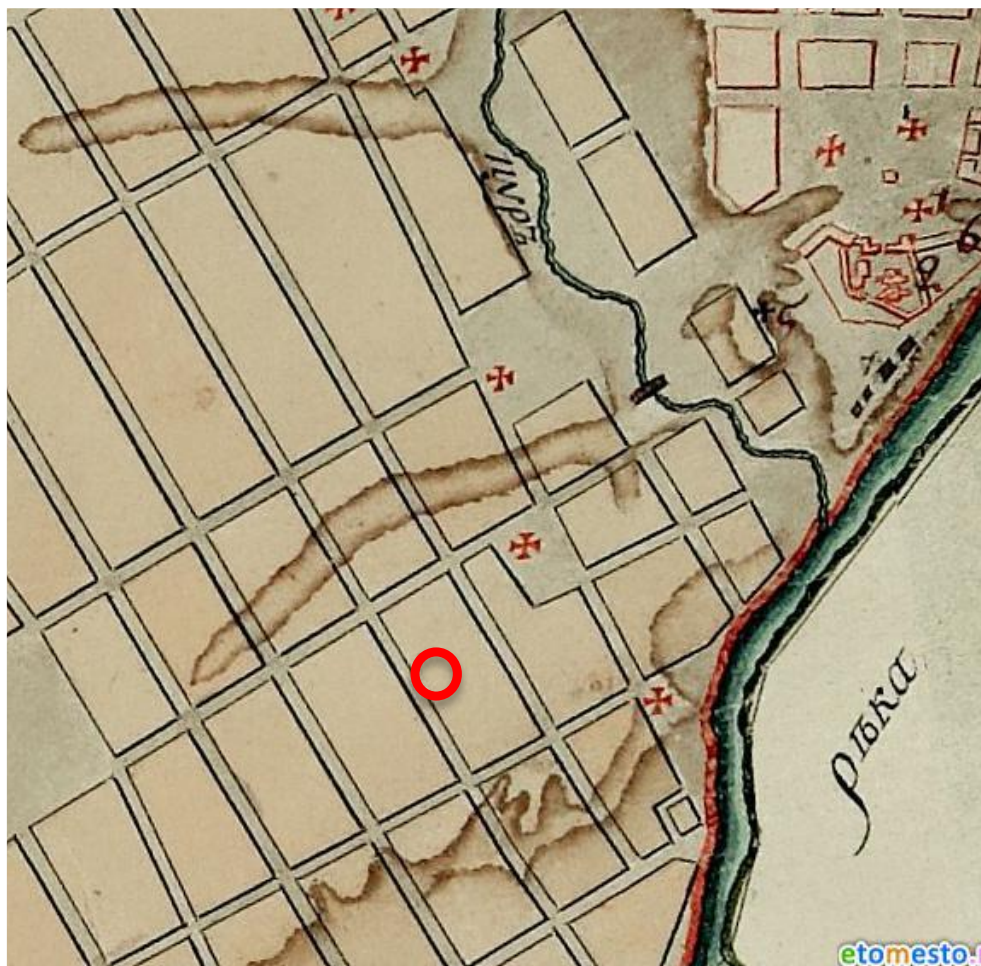
На основе «Плана губернскому городу Курску» 1782 г. в последней четверти XVIII – первой половине XIX вв. был создан ряд планов, копирующих план 1782 г. с учетом текущих градостроительных изменений.

На «Плане города Курска с поселенными при нем слободами» (оригинал хранится в РГАДА ф. 1356, оп. 1, д. 2009), рассматриваемый квартал фигурирует среди кварталов, отведенных под «строение разнаго звания людей деревянное»²⁷. Вблизи рассматриваемого квартала находилось несколько церквей.

²⁵Памятная книжка Курской губернии на 1860 год. С. 42.

²⁶ Шпаков И.В. История планировки и застройки Курска от основания до первого советского генерального плана города 1946 г. С. 69.

²⁷ План г. Курска конец 18 века (РГАДА. Ф. 1356. Оп. 1. Д. 2009.) [Электронный ресурс]. Курск, 2002-2022. URL: <http://old-kursk.ru/strit/ku1782-2.html>



План города Курска с поселенными при нем слободами. Фрагмент. Красным цветом обозначено примерное месторасположение Объекта.

Источник: <http://old-kursk.ru/strit/ku1782-2.html>

«План Губернского города Курска. Конфирмован в 1782 году» (оригинал хранится в РГАДА ф. 1356, оп. 1, д. 2011) демонстрирует городскую застройку по состоянию на 1830-е – 1840-е гг. На данном плане также просматривается исследуемый квартал, занятый деревянной застройкой. Рядом с рассматриваемым кварталом располагалось несколько церквей²⁸. Рассматриваемый квартал также четко представлен на «Плане Губернскому Городу Курску», опубликованном в 1839 г. в «Книге чертежей и рисунков», входящей в «Полное собрание законов Российской империи»²⁹ и на «Плане Города Курска. Конфирмованном в 1782 году Февраля 26 дня» и датированном концом первой половиной XIX в.³⁰ Основную часть застройки исследуемого

²⁸ План г. Курска 1782 года (РГАДА. Ф. 1356. Оп. 1. Д. 2011.) [Электронный ресурс]. Курск, 2002-2022. URL: <http://old-kursk.ru/strit/ku1782-1.html>

²⁹ План Губернскому Городу Курску. Книга чертежей и рисунков (Планы городов). 1839 [Электронный ресурс]. М., 2022. URL: <http://elib.shpl.ru/nodes/229#mode/inspect/page/170/zoom/8>

³⁰ План г. Курска 1782 года [Электронный ресурс]. Курск, 2002-2022. URL: <http://old-kursk.ru/strit/ku1782.html>

квартала в тот период, очевидно, составляла малоэтажная частная жилая застройка³¹.

В 1808 г. в состав Курска вошли Подьяческая, Солдатская, Рассыльная, Малороссийская, Городовая слободы, а в 40-е гг. частью города стала Кожевенная слобода. После присоединения этих слобод всех местных жителей включали в сословие мещан³².

Рассматриваемый исторический квартал с середины XIX в. до конца дореволюционного периода

К середине XIX в. Курская губерния представляла собой в целом аграрный регион, где крупным городским поселением являлся лишь сам город Курск. Процесс урбанизации в регионе отставал от общероссийского. Соответственно, и во второй половине XIX – начале XX вв. экономика городских центров Курской губернии и Курска в том числе определялась аграрной специализацией региона. Например, в Курке во второй половине XIX в. развивалась пищевая промышленность³³. В целом городская промышленность губернии по большей части занималась переработкой сырья, причем нередко только в летний сезон. Также при этом было развито мелкое производство, представленное в основном ремесленниками³⁴. Так в городе было достаточно сапожников, маслобойщиков и кожевников – занимавшихся обработкой продуктов животноводства, а также мукомолов, пивоваров и харчевников – занимавшихся обработкой продуктов земледелия. Вместе с тем в Курске развивалась и торговля. На кирпичных предприятиях производилась добыча и обработка строительных материалов, а в конце XIX в. развивалась также и черная металлургия. Кроме того, процветали кузнечное, оружейное, слесарное, стекольное, плотницкое, скорняжное и другие ремесла³⁵.

Еще одним фактором, существенно повлиявшим на развитие курской земли во второй половине XIX в., стало проведение в регионе железнодорожной сети, вследствие чего города губернии сделались важными торгово-транспортными центрами общероссийского значения (основные торговые пути из Москвы, Киева на юг и Кавказ и Ближний Восток проходили через Курск³⁶), поставляющими местную сельскохозяйственную продукцию как в другие части империи, так и за рубеж. Таким образом, к началу XX в.

³¹ Степанов В.Б. Путеводитель по исторической части города Курска. Ч. 1. Красная Площадь. Курск, 2002.

³² Там же. С. 69.

³³ Большая советская энциклопедия. Т. 14: Куна – Ломами. М., 1973. С. 41.

³⁴ Курский край. Научно-популярная серия в 20 томах. Т. 8. Курский край в XIX веке. Курск, 2003. С. 209-213.

³⁵ Теплицкий М.Л. Автографы в камне. Архитектурная летопись Курска. С. 18.

³⁶ Там же. С. 18.

экономика городов Курской губернии представляла собой промышленно-торгово-транспортный комплекс, при этом специализирующийся особо на переработке, перепродаже и перевозке местной сельхозпродукции³⁷. Кроме того, в городе сооружается водопровод (1874 г.), появляется трамвай (1898 г.) и городская электростанция (1905 г.)

Применительно к развитию и благоустройству самого Курска во второй половине XIX – начале XX вв. следует отметить, что в этот период в городе активно строятся каменные доходные дома. Однако преобладающим типом застройки остается деревянная: на 1884 г. в городе 525 каменных и 3325 деревянных домов³⁸.

В конце XIX в. в город был достаточно большой приток новых жителей, поэтому уже в 1884 г., то есть в последней четверти XIX в., в Курске насчитывалось более 45 тысяч жителей. В 1892 г. в Курске было уже 50 тыс. жителей, из которых 25314 мужского пола и 24752 женского³⁹.

В конце XIX-XX вв. Курск значительно перерос изначально рассчитанные границы города, появились новые районы, которые обустроивались в достаточно хаотичном порядке, без единого плана. Застроивались одно- и двухэтажными зданиями городские окраины, расширялась территория индивидуальных домовладений в Стрелецкой и Казацкой слободах⁴⁰. В 1892 г. в Курске было 2955 каменных дома и 22786 деревянных, что представляет собою значительное уплотнение застройки относительно 1884 г. В начале XX в. в Курске преобладали деревянные, плохо благоустроенные дома. Только центральная часть города была достаточно благоустроена: многие улицы замощены, пробурены 6 артезианских скважин, устроен водопровод.

Следует отметить, что историческая планировка рассматриваемого квартала в обозначенный период в целом сохранилась.

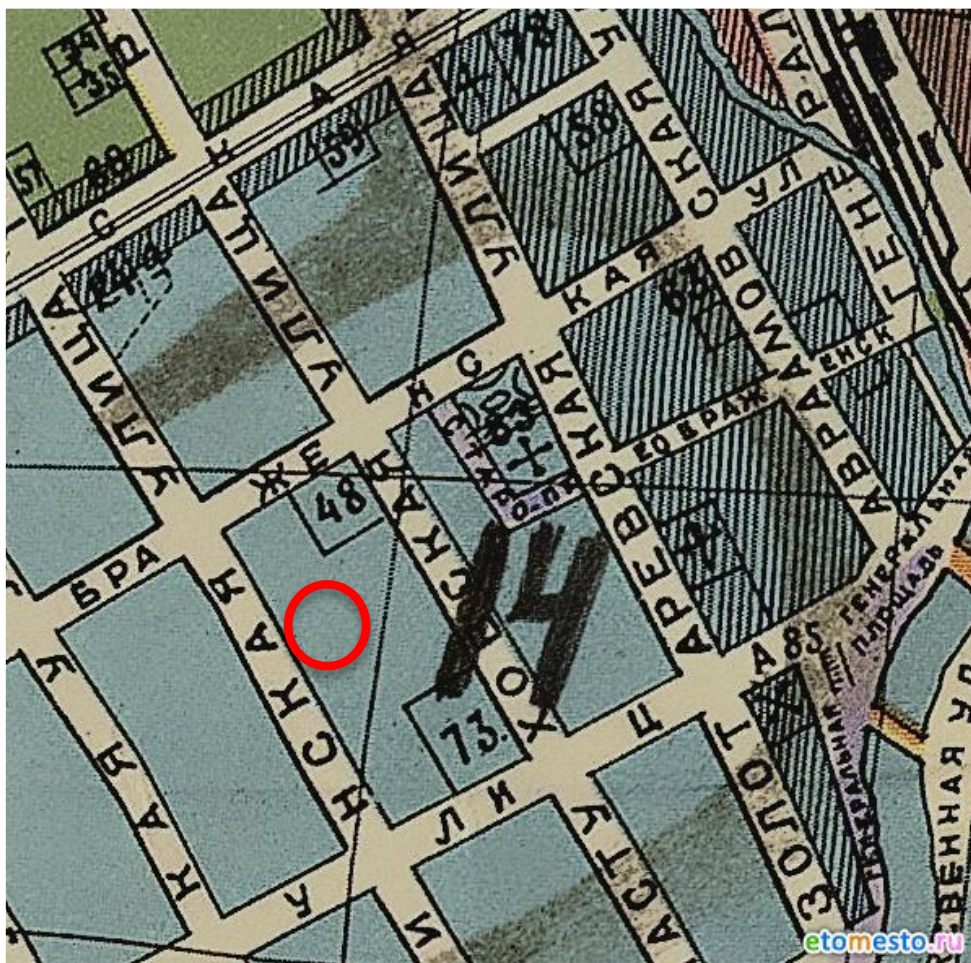
По состоянию на 1904 г., что следует из анализа соответствующего плана города Курска, исследуемый квартал относился к 3-й полицейской части города и имел, очевидно, преобладающую деревянную застройку. В том же квартале к юго-востоку от Объекта располагалось Духовное училище, к северо-востоку – полицейская часть. В соседнем квартале была Преображенская церковь (не сохранилась до наших дней). К концу 1910-х гг. в центральных частях города, в том числе в указанном квартале, преобладала сплошная и групповая система застройки.

³⁷ Курский край. Научно-популярная серия в 20 томах. Т. 8. Курский край в XIX веке. С. 209-213.

³⁸ Календарь и памятная книжка Курской губернии на 1884 год. Курск, 1884. С. 195.

³⁹ Памятная книжка Курской губернии на 1893 год. Курск, 1893. С. 18.

⁴⁰ Теплицкий М.Л. Автографы в камне. Архитектурная летопись Курска. С. 18-19.



План города Курска 1904 года. Фрагмент. Красным цветом обозначено примерное месторасположение Объекта. Источник: <http://old-kursk.ru/strit/ku1904.html>

В 1915 году в Курске было 71 предприятие с 1569 рабочими. Самыми крупными предприятиями были: свечной завод с продукцией на сумму в 550 000 рублей, спиртоводочный завод в 350 000 рублей, механический завод в 100 000 рублей. В целом, если сравнивать с другими губернскими центрами, Курск в начале XX в. характеризовался меньшей степенью индустриализации и, соответственно, меньшим числом индустриальных строений в черте города. Капиталы в основном накапливались и вкладывались в сферу сбыта сельскохозяйственной продукции.

Весь период от 1782 г. до 1917 г. характеризуется постепенным ростом численности населения, который ускорился в конце XIX в. В 1786 году в городе проживало около 20 тысяч человек, в 1856 году - 34 тысячи человек. Согласно всеобщей переписи 1897 г. в Курске проживало 53 тысячи человек. Рост численности населения сопровождался с одной стороны расширением городской застройки, с другой стороны - повышением плотности уже существующей. Росла средняя высотность застройки, в том числе в исследуемом квартале. Приток населения привел к масштабному

строительству в центральной части города многочисленных доходных домов с большим количеством жилых комнат.

Рассматриваемый исторический квартал в советский и современный периоды

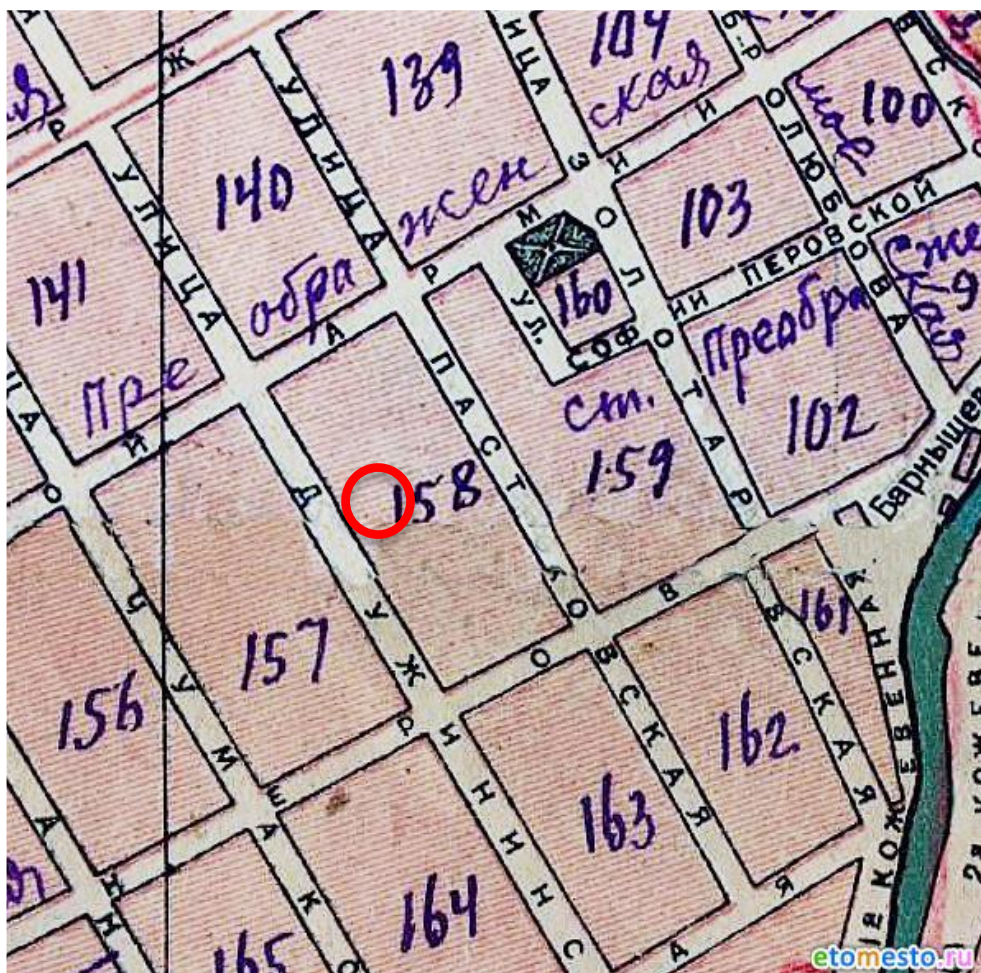
По окончании Гражданской войны городское хозяйство Курска, запущенное за время революционных потрясений, начало постепенно возрождаться. В 1928 г. была ликвидирована Курская губерния, ее территории вошли в состав Центрально-Черноземной области. В 1934 г. последняя оказалась разделена на Воронежскую и Курскую области, в результате чего Курск вновь стал центром административно-территориальной единицы.

В довоенное время был реконструирован центр Курска, его главная улица – улица Ленина (до революции Московская улица), а также вторая по значимости магистраль города – улица Дзержинского (до революции Херсонская улица)⁴¹. Данные изменения происходили в рамках задуманного архитекторами Курска строительства и перестройки города на новой основе: архитектурное новаторство явилось «характерной чертой творческого поиска зодчих того времени»⁴². Особенно ярко в конце 1920-х гг. в советской архитектуре проявился конструктивизм.

После установления советской власти в 1920-1930-е гг. значительных изменений в застройке территории рассматриваемого исторического квартала не последовало. «План города Курска» 1934 г. свидетельствует о том, что на момент составления данного плана исторический квартал, на территории которого располагался исследуемый Объект, обозначался как квартал № 158 Дзержинского района города. Улица Дружининская, на которой располагается рассматриваемый Объект, сохранила свое название, в отличие от других улиц, подвергшихся массовому переименованию.

⁴¹ Там же. С. 36-38.

⁴² Теплицкий М.Л. Автографы в камне. Архитектурная летопись Курска. С. 19.



План города Курска 1934 года. Фрагмент. Красным цветом обозначено примерное месторасположение Объекта. Источник: <http://old-kursk.ru/strit/ku1934.html>

В 1932 г. к Курску была присоединена Ямская слобода, впоследствии (1936 г.) она стала Кировским районом. Около путей железной дороги этот район был застроен малоэтажной жилой застройкой. На завокзальной территории Шпагатная фабрика начала, но не успела закончить постройку своего социалистического городка. Кроме того, в слободе активно строились новые школы, жилые магазины, фабрики и другие учреждения.

В 1933-1934 гг. в городе была сооружена новая центральная электростанция, таким образом жители окраин получили доступ к электричеству. В эти же годы протяженность трамвайной линии была увеличена в два раза. Таким образом, центр города был связан трамвайной линией с Кировским районом (в прошлом Ямская слобода).

В 1934–1935 гг. под руководством инженера А.Д. Томашевского производились проектно-планировочные мероприятия по составлению нового генерального плана Курска, впоследствии прерванные начавшейся Великой Отечественной войной⁴³. По результатам изысканий была составлена

⁴³ Габель В.Ф. Курск. С. 48.

картограмма кварталов по материалам стен. Согласно картограмме, указанный квартал относился к зоне с преобладанием каменных строений⁴⁴.

Во второй половине 1930-х гг. в Курске активизируется строительная деятельность: идет постройка 3-4 этажных школ по типовым проектам, детских садов, техникумов. В городе появилось три института - медицинский, педагогический и учительский, и семь техникумов⁴⁵. Однако, основное строительство в городе было точечным и, в основном, шло вдоль главных улиц⁴⁶.

21 октября 1939 года было принято решение облисполкома о прорезке квартала между улицами Золотой и Лассаля для соединения улицы Радищева с Мясницкой.

Война нанесла исторической застройке Курска, находившегося в оккупации с начала ноября 1941 г. по начало февраля 1943 г., серьезный ущерб. Более 130 тыс. кв. м жилой площади (больше, чем 100 зданий) города было разрушено. Помимо домов, в городе были выведены из работы коммунальные службы, разрушены фабрики и заводы, вырублены сады и парки.

Со второй половины 1940-х гг. началось послевоенное восстановление города. За годы войны был принят целый ряд постановлений партии и правительства по восстановлению городов, подвергшихся особо сильному разрушению, в числе таких городов оказался и Курск⁴⁷. Исследователь И.В. Исаева предлагает делить период послевоенного развития города на два этапа:

1) 1945-1950 гг. – работы по созданию и принятию генерального плана строительства, восстановлению и реконструкции Курска, а также переход к большим масштабам строительных работ;

2) 1950-1957 гг. – преимущественное строительство жилых домов, а также фактическое разрушение градостроительной концепции в ходе как активного строительства, так и внесения корректив в генеральный план развития Курска⁴⁸.

В 1946 г. бригадой проектировщиков «Мособлпроекта» под руководством архитекторов М. Хауке и С. Чернышова был разработан первый

⁴⁴ Томашевский А.Д. Планировка города Курска. Курск: Курск. правда, 1936. Книга 1. С. 71.

⁴⁵ Габель В.Ф. Курск. С. 30.

⁴⁶ Шпаков И.В. История планировки и застройки Курска от основания до первого советского генерального плана города 1946 г. С. 5.

⁴⁷ Исаева И.В. История развития отечественного градостроительства в период 1943-1957 гг. (на примере Курской области): автореферат дис. ... кандидата исторических наук. 07.00.02. Курск, 2009. С. 20.

⁴⁸ Там же. С. 20-22.

послевоенный план Курска⁴⁹. В частности, один из существенных недостатков послевоенного градостроительного плана заключался в том, что территория города закреплялась в нем в старых довоенных границах⁵⁰. Одним из существенных исправлений, сделанных этим планом, было раскрытие города в сторону реки. Таким образом, вдоль реки Тускари были оборудованы каменные набережные с озелененными откосами. Русло реки спрямляется и расширяется.

Конец 1940-х – начало 1950-х гг. в градостроительстве Курска ознаменовались также и большим количеством индивидуальных проектов отдельных архитекторов, по которым разрабатывались как жилые, так и общественные здания⁵¹. Также характерной особенностью проектирования и строительства послевоенного периода являлось создание архитектурных ансамблей и бережное отношение к традициям прошлого.

К началу 1950 г. в Курске работало 85 библиотек, два театра, три кинотеатра, картинная галерея, пять клубов, Областной краеведческий музей, Дом пионеров и др.⁵²

В 1957 г. в московском институте «Гипрогор» был выполнен новый генеральный план под руководством архитектора А. Саруханьянца, предусматривавший рост населения Курска до 350 тысяч человек, вывод промышленных предприятий из центральной части города и увеличение процента многоэтажного строительства⁵³.

Как свидетельствует спутниковая карта Курска 1966 г., по состоянию на 1960-е гг. рассматриваемый квартал во многом сохранял историческую малоэтажную и малогабаритную жилую застройку.

⁴⁹ Теплицкий М.Л. Автографы в камне. Архитектурная летопись Курска. С. 20.

⁵⁰ Теплицкий М.Л. Автографы в камне. Архитектурная летопись Курска. С. 21.

⁵¹ Теплицкий М.Л. Автографы в камне. Архитектурная летопись Курска. С. 21.

⁵² Габель В.Ф. Курск. С. 48.

⁵³ Там же. С. 21.



Спутниковая карта Курска 1966 года. Фрагмент. Красным цветом обозначено примерное месторасположение Объекта. Источник: http://www.etomesto.ru/map-kursk_sputnik-1966/?ysclid=m4jkxwkv9a713850343

Очередной генеральный план Курска был составлен в 1987 г. институтом «Гипрогор», за его составление отвечали архитектор И. Бабанина и инженер Ю. Шершевский. Однако утвержден этот план был лишь в 1991 г. по поручению Совета Министров РСФСР Курским облисполкомом. Этот генплан зафиксировал существующие границы города и сложившуюся застройку. При этом этажность домов, согласно плану, в целом уменьшилась, а планировка жилых кварталов и микрорайонов теперь предусматривалась в виде небольших комплексов и групп с применением проектов индивидуальных решений⁵⁴.

На прилегающих к зданию Объекта территориях, сохраняющих планировочные градостроительные контуры, намеченные в последней четверти XVIII в., в настоящее время наблюдается наличие застройки средней и малой этажности, стоящей вдоль красных линий улиц квартала. Часть зданий, относящихся к исторической дореволюционной застройке, снесено, большая часть существующей фоновой застройки в основном возводилась во второй половине XX – первой четверти XXI вв.

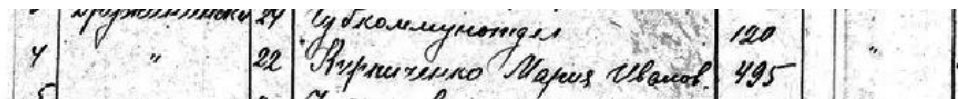
⁵⁴ Там же. С. 23.

Исторические сведения об Объекте, историко-архитектурные исследования:

Исследуемый Объект располагается в центральной части города Курска в квартале, который до 1939 г. был составной частью большого исторического квартала, устроенного по генеральному подтвержденному плану Курска 1782 г. Квартал, в котором находится исследуемый Объект, ограничен улицами Дружининская, Красной армии (ранее Ново-Преображенская), Белинского (бывшая Пастуховская) и Пионеров (ранее Фридриха Адлера)⁵⁵.

Объект был возведен предположительно в конце XIX – начале XX вв. и до изменений в нумерации домов, произошедших в 1920-е гг., имел адрес Дружининская, 22. Вероятно, исследуемое здание было построено по заказу состоятельного городского жителя г. Курска в качестве жилого дома. В соответствии с Техническим паспортом здания Объекта, в процессе строительства исследуемого здания была сооружена подвальная часть, предназначенная для жилых целей.

В 1924-1925 гг. были составлены поквартальные списки домовладельцев г. Курск. В списке в исследуемом квартале (на тот момент имел №43) указано 18 домовладений. В рассматриваемом Объекте проживала Мария Ивановна Кирпиченко⁵⁶. Общая площадь домовладения составляла 495 квадратных саженей⁵⁷, что при пересчете на современные величины составляет примерно 2 253 кв. м.



Поквартальные списки по г. Курск. 1924\1925 гг.

В списке зданий города Курска, занимаемых учреждениями, составленном в 1927 г., здание Объекта отсутствует. Соответственно, по состоянию на 1927 г. в исследуемом Объекте не располагалось никаких учреждений, и он продолжал использоваться в качестве жилого дома⁵⁸.

Списком городского коммунального отдела Курского горисполкома 1928 года информация о том, что в Объекте проживала М.И. Кирпиченко,

⁵⁵ Административно-территориальное деление и улицы города Курска: Справочное издание. Курск, 2018. С. 92

⁵⁶ ГАКО. Ф.Р. - 327. Оп. 5. Д. 316. Л. 94об. [Поквартальные списки домовладельцев по городам губерний за 1924/25 гг.]

⁵⁷ Там же

⁵⁸ ГАКО. Ф.Р. – 866. Оп. 1. Д. 142. Л. 1, 2, 3, 4, 5. [Список зданий г. Курска, занимаемых учреждениями]

подтверждается. Стоит отметить, что в списке 1928 г. адрес Объекта уже изменен на Дружининская, 22А⁵⁹.



Материалы по уточнению плана г. Курска. Июнь-июль 1928 г.

Вероятно, во второй половине XX г. к северо-восточному фасаду объекта был возведен кирпичный пристрой, а к юго-восточной стороне здания был пристроен гараж. Однако точная дата строительства этих пристроек не установлена.

В «Списке вновь выявленных объектов, представляющих историческую, научную, художественную или иную культурную ценность» 1995 г. обозначено, что исследуемый Объект продолжал использоваться по своему первоначальному назначению – в качестве жилого дома.

В техническом паспорте, разработанном в 2005 г., указано, что в тот же год кровельная конструкция здания была реконструирована с целью создания жилой мансарды.

Согласно данным технического паспорта собственником исследуемого Объекта с 2007 г. была О.А. Ивановская, получившая исследуемое здание по договору дарения.

В «Акте проведения осмотра выявленного объекта культурного наследия» от 2020 г. указано, что здание находилось в удовлетворительном состоянии, но за время своего существования подверглось значительным изменениям, таким, как замена оконных заполнений пластиковыми стеклопакетами, перестройка крыши под мансарду, пристройка гаража.

Согласно выписке из Единого государственного реестра недвижимости от 2024 г. здание Объекта находится в собственности одного владельца.

По состоянию на 2024 г. здание Объекта утратило свои первоначальные объемно – планировочные решения и свои габариты. Декоративное оформление исследуемого Объекта также полностью утрачено.

Стоит отметить, что никаких особенных архитектурно-стилистических приемов при строительстве исследуемого Объекта задействовано не было и исследуемое здание мало чем отличалось от других подобных домов, возведенных в указанный временной период, представляло собой рядовой элемент частной городской застройки конца XIX – начала XX вв. и не обладало уникальными качествами и характеристиками.

⁵⁹ ОКУ «ГАКО». Ф.Р-866. Описание 1. Дело 266. Л. 36об. [Списки с адресами домовладений и указанием домовладельцев за 1928 год]

К настоящему времени облик Объекта претерпел значительные изменения относительно своего первоначального вида, утратив свою композиционную значимость.

Краткое описание Объекта.

Объёмно-планировочные, композиционные, декоративные особенности, описание декоративного оформления фасадов и интерьеров исследуемого Объекта, а также анализ его конструктивного решения:

Выявленный объект культурного наследия «Дом жилой» находится в историческом центре г. Курск Курской области. Зарегистрирован под № 279 в списке вновь выявленных объектов, представляющих историческую, научную, художественную или иную культурную ценность, утвержденном председателем комитета по культуре и искусству администрации области П.И. Надеиным 16.01.1995. Относится к застройке конца XIX - начала XX вв. Историческая среда улицы имеет неудовлетворительную сохранность, в близлежащем окружении, в основном, современные постройки. Главным (юго-западным) фасадом здание выходит на красную линию улицы Дружининская. В начале XXI в. рассматриваемый Объект с архитектурной точки зрения подвергся значительным изменениям и преобразованиям.

Объемно-пространственная композиция здания – жилой 3-х этажный дом (цокольный этаж, высоко выступающий над нулевой отметкой, первый этаж и мансардный этаж), прямоугольный в плане, к северо-восточному фасаду примыкает поздний кирпичный пристрой. К фасаду здания с юго-восточной стороны пристроен гараж. С северо-западной и юго-восточной сторон к зданию, в одну линию, примыкает металлический забор.

Главный вход в здание устроен с улицы Дружининская.

Юго-западный (главный) фасад жилого дома не симметричен, решен в 2 плоскости. 1-я плоскость принадлежит основному объему здания, претерпела значительные изменения и перестройки. Решена в 4 световых оси и дверной проем в уровне 1-го этажа. Дверной проем акцентирован навесным двускатным козырьком из оргалита. Оконные проемы прямоугольной формы, без обрамления. Дверной проем отделен от последующих световых осей широкой лопаткой, выложенной из кирпича. Такие же лопатки фланкируют фасад. В уровне второго – мансардного этажа, на центральной оси, расположено трехстворчатое окно прямоугольной формы без обрамления. Первый этаж облицован кирпичом, второй этаж обшит современными металлопластиковыми панелями. 2-я плоскость фасада принадлежит гаражу, примыкающему к юго-восточному фасаду. Плоскость кирпичная, без декоративного убранства, с металлическими воротами.

Северо-западный (боковой) фасад не симметричный, решен в 3 плоскости. Плоскости отделены друг от друга широкими кирпичными лопатками. 1-я плоскость слева принадлежит позднему кирпичному пристрою. На ней расположено трехстворчатое окно. Плоскость фасада кирпичная, без декоративного украшения, не оштукатурена, карниз небольшого выноса. 2-я плоскость принадлежит историческому объему, решена в 2 световые оси. Оконные проемы с лучковым завершением, расположены в углублении. Ниши окантованы профилированной кладкой, подоконные части соединены узким пояском. Высокий цоколь также отделен профилированным пояском. Карниз небольшого выноса, принадлежит позднему объему надстроенного мансардного этажа. 3-я плоскость обшита поздней горизонтально уложенной доской. Без декора, карниз небольшого выноса. Решена в 2 световые оси. Оконные проемы прямоугольной формы, без обрамления, спарены. Со смещением к улице расположен дверной проем.

Северо-восточный (дворовой) фасад не симметричен, решен в 3 плоскости. 1-я плоскость – кирпичная плоскость позднего пристроя. На ней расположены 1 световая ось и дверной проем. Оконный проем прямоугольной формы, без обрамления. Плоскость кирпичная, без декоративного украшения. 2-я плоскость принадлежит историческому объему. В уровне земли выступает высокий цокольный этаж. Решен в 2 световые оси прямоугольной формы (низкие, вытянуты по горизонтали относительно вертикали). Оконные проемы с лучковым завершением в нишах без обрамления. В уровне 1-го этажа 2 световые оси, оконные проемы вытянутые, с лучковым завершением, в нишах без обрамления. Между 1-й и 2-й плоскостями фасада расположена широкая кирпичная лопатка. По вертикали 2-я плоскость делится межэтажным профилированным узким пояском. В уровне 2-го – мансардного этажа, на центральной оси, расположено трехстворчатое окно прямоугольной формы без обрамления. Первый этаж оштукатурен, второй этаж обшит современными металлопластиковыми панелями. 3-я плоскость принадлежит позднему пристрою, обшита горизонтально уложенной доской. На плоскости 2 световые оси, оконные проемы прямоугольной формы, без обрамления, спарены. Карниз небольшого выноса.

Юго-восточный (боковой) фасад решен в 2 плоскости, не симметричен. 1-я плоскость принадлежит фасаду гаража, обшита металлическими профилированными листами. 2-я плоскость расположена в глубине двора, принадлежит поздним кирпичным пристроям. Не имеет световых осей и декоративного убранства.

В настоящее время рассматриваемый Объект используется в качестве жилого дома. Необходимо отметить, что облик Объекта к настоящему времени

претерпел значительные изменения относительно своего первоначального вида, утратив свою композиционную значимость.

В связи с ограничением доступа во внутренние помещения объекта описание пространственно-планировочной структуры интерьеров с указанием характеристик объекта (капитальных стен, опор, перегородок, перекрытий и т.д.), особенностей планировочных связей помещений, конструктивных элементов и архитектурно-художественного оформления не составлялось.

Натурные и архивные исследования конструкций и элементов дома показали:

- по состоянию на 2024 г. утрачен исторический материал кровли, оконных и дверных проемов;
- утрачен исторический венчающий карниз;
- первоначальное объемно-планировочное решение, габариты здания утрачены;
- к северо-восточному и юго-восточному фасадам примыкают поздние пристройки из силикатного кирпича;
- фасад исторического объема частично обшит доской;
- надстроен мансардный этаж;
- стены с деформациями элементов обшивки, отслоения окрасочного слоя;
- декоративное оформление утрачено.

В настоящее время облик здания значительно искажен поздними переделками и облицовкой сайдингом, заменой оконных и дверных заполнений и не представляет исторической ценности.

Информация о проведении научно-исследовательских работ, разработке и согласования научно-проектной документации по реставрации и приспособлению Объекта для современного использования, выполнении обмерных чертежей по Объекту не установлена.

Здание Объекта утратило архитектурно-декоративное, композиционное и планировочное решения, характерные для архитектуры Курской области кон. XIX – нач. XX вв. Исторический облик, силуэт Объекта, на сегодняшний день, в целом, не сохранены. Объект не отражает градостроительные и архитектурно-строительные практики, характерные для жилого зодчества Курской области кон. XIX - нач. XX вв.

Исследования современной территории расположения Объекта:

Город Курск является административным центром Курской области – субъекта Российской Федерации. Статус города Курска как административного центра Курской области определяется законом Курской

области. В состав административного и муниципального района не входит, образует самостоятельный городской округ, который носит название «город Курск». Расположен в 519 км к югу от Москвы в центральной части Курской области. Курск выгодно отличает от многих городов удобное географическое положение в плотно урбанизированной Черноземной зоне России, развитость автомобильных, железнодорожных, воздушных связей, наличие мощного промышленного потенциала, богатство историко-культурного наследия.

Курск расположен на пересечении двух железнодорожных магистралей: Москва-Курск-Белгород-Харьков и Киев – Львов – Каменская – Воронеж. Через Курск проходят федеральные автодороги Центр – Крым (М-2, Е-95) и Курск – Воронеж (А-144), а также ряд дорог областного и местного значения, обеспечивая удобные транспортные связи с близлежащими городами района и области.

Структуроформирующие оси, такие как реки Кур, Тускарь, Сейм влияют на планировочную организацию города Курска и являются природными направлениями основных функциональных связей мест расселения с местами приложения труда, рекреации, направлениями внешних автомобильных и железнодорожных связей.

Существующая планировочная структура постоянно преобразовывается.

Основу планировочной структуры территории города составляют природно-ландшафтный и урбанизированный каркасы.

Природно-ландшафтный каркас представлен реками Кур, Тускарь, Сейм, их притоками. Важная составляющая природного каркаса – городские леса, которые занимают большую часть городской территории. На территории города Курск в настоящее время действуют особо охраняемые природные территории регионального значения: памятник природы «Урочище «Крутой Лог», природный парк «Парк «Патриот», природный парк «Первомайский парк», природный парк «Парк «Боева Дача».

В административном отношении город состоит из 3-х округов: Центрального, Железнодорожного и Сеймского. Кроме того, в состав Курского городского округа вошли бывшие населенные пункты: п. Рышково, 1-ая и 2-ая Моква, Касиновский и др.

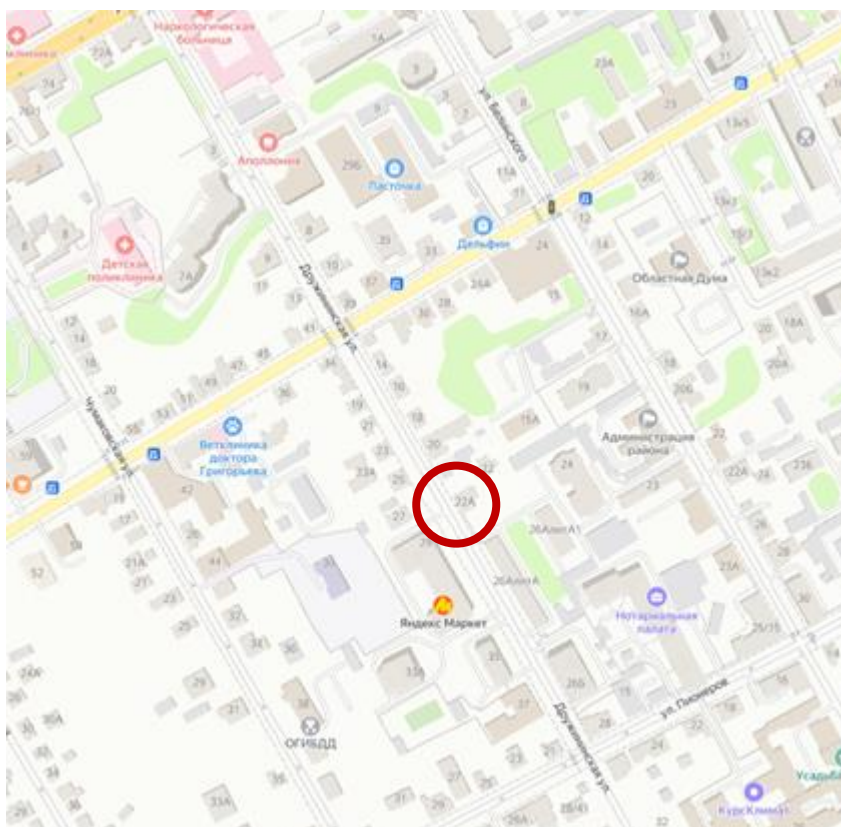
Исторический центр города Курска и основные районы жилой застройки расположены на правом берегу р. Тускарь.

Производственная зона города представлена четырьмя промышленными районами. Самым крупным промрайоном города является Сеймский округ, в состав которого входят основные градообразующие предприятия.

С северо-запада, севера, востока непосредственно к городской застройке примыкают садовые участки, часть территории которых находится в

санитарно-защитных зонах от промышленных предприятий и шумовых зон от аэродрома «Восточный».

«Дом жилой», кон. XIX – нач. XX вв., расположен в центральной части г. Курска Курской области, в исторически сложившейся градостроительной среде, в квартале, с юго-запада ограниченном улицей Дружининская, с северо-запада - улицей Красной Армии, с северо-востока - улицей Белинского, с юго-востока - улицей Пионеров.



Ситуационный план. Место расположения Объекта. Яндекс.Карты.

Генеральный план города Курска утвержден решением Курского городского Собрания от 21.12.2021 № 325-6-ОС «О Генеральном плане города Курска» (далее – Генеральный план).

В соответствии с Генеральным планом города Курска Объект расположен в границе населенного пункта.

В материалах Генерального плана отражены выявленные объекты культурного наследия и объекты культурного наследия.

В соответствии с картой современного использования территории (Опорный план) Генерального плана территория расположения Объекта является зоной застройки малоэтажными жилыми домами (до 4 этажей, включая мансардный).



ФУНКЦИОНАЛЬНЫЕ ЗОНЫ

Жилые зоны

- Зона застройки индивидуальными жилыми домами
- Зона застройки малоэтажными жилыми домами (до 4 этажей, включая мансардный)
- Зона застройки среднеэтажными жилыми домами (от 5 до 8 этажей, включая мансардный)
- Зона застройки многоэтажными жилыми домами (9 этажей и более)

Общественно-деловые зоны

- Многофункциональная общественно-деловая зона
- Зона специализированной общественной застройки

Производственные зоны, зоны инженерной и транспортной инфраструктуры

- Производственная зона
- Коммунально-складская зона
- Зона инженерной инфраструктуры
- Зона транспортной инфраструктуры

Зоны сельскохозяйственного использования

- Зона сельскохозяйственного использования
- Зона садоводческих, огороднических некоммерческих объединений граждан
- Иные зоны сельскохозяйственного назначения

Зоны рекреационного назначения

- Зона озелененных территорий общего пользования (лесопарки, парки, сады, скверы, бульвары)
- Зона отдыха
- Зона лесов (городские леса)

Зоны специального назначения

- Зона режимных территорий
- Зона кладбищ
- Зона озелененных территорий специального назначения
- Иные зоны
- Зона акваторий

Водоёмы, водотоки

Карта современного использования территории (Опорный план) Генерального плана (решение Курского городского Собрания от 21.12.2021 № 325-6-ОС)

В соответствии с картой границ города Курска – картой функциональных зон Генерального плана территория расположения Объекта является планируемой жилой зоной - зоной смешанной и общественно деловой застройки.



ФУНКЦИОНАЛЬНЫЕ ЗОНЫ

Жилые зоны

- Зона застройки индивидуальными жилыми домами
- Зона застройки малоэтажными жилыми домами (до 4 этажей, включая мансардный)
- Зона застройки среднеэтажными жилыми домами (от 5 до 8 этажей, включая мансардный)
- Зона застройки многоэтажными жилыми домами (9 этажей и более)
- Зона смешанной и общественно-деловой застройки

Общественно-деловые зоны

- Многофункциональная общественно-деловая зона
- Зона специализированной общественной застройки

Производственные зоны, зоны инженерной и транспортной инфраструктуры

- Производственная зона
- Коммунально-складская зона
- Зона инженерной инфраструктуры
- Зона транспортной инфраструктуры

Зоны сельскохозяйственного использования

- Зона сельскохозяйственного использования
- Зона садоводческих, огороднических некоммерческих объединений граждан
- Иные зоны сельскохозяйственного назначения

Зоны рекреационного назначения

- Зона озелененных территорий общего пользования (лесопарки, парки, сады, скверы, бульвары)
- Зона отдыха
- Иные рекреационные зоны
- Зона лесов (городские леса)

Зоны специального назначения

- Зона режимных территорий
- Зона кладбищ
- Зона озелененных территорий специального назначения
- Иные зоны
- Зона акваторий

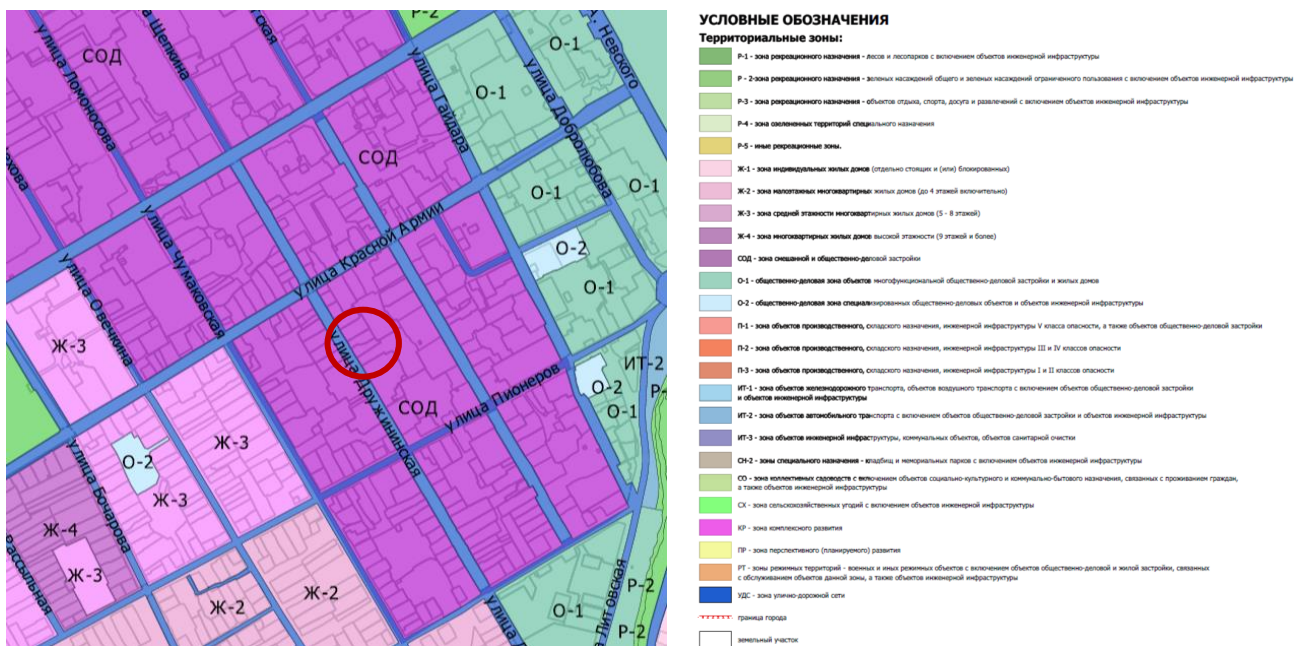
Водоёмы, водотоки

Карта границ города Курска. Карта функциональных зон Генерального плана (решение Курского городского Собрания от 21.12.2021 № 325-6-ОС)

Правила землепользования и застройки муниципального образования «Город Курск» утверждены решением Курского городского Собрания от 23.10.2007 № 388-3-РС «О Правилах землепользования и застройки муниципального образования «Город Курск» (в редакции решения Курского городского Собрания от 12.07.2024 № 91-7-РС) (далее – Правила).

В соответствии с Правилами Объект расположен в границе населенного пункта.

Согласно Карте градостроительного зонирования муниципального образования «Город Курск» в части границ территориальных зон территория месторасположения Объекта находится в зоне СОД – зоне смешанной и общественно-деловой застройки.



Карта градостроительного зонирования муниципального образования «Город Курск» в части границ территориальных зон (решение Курского городского Собрания от 23.10.2007 № 388-3-РС в редакции решения Курского городского Собрания от 12.07.2024 № 91-7-РС)

Согласно Правил землепользования и застройки муниципального образования «Город Курск», к основным видам разрешенного использования территорий в территориальной зоне СОД – зоне смешанной и общественно-деловой застройки относятся: размещение индивидуального жилищного строительства, малоэтажной многоквартирной застройки, блокированной жилой застройки, среднеэтажной жилой застройки, многоэтажной жилой застройки (высотной застройки); хранение автотранспорта; размещение гаражей для собственных нужд; предоставление коммунальных услуг; размещение административных зданий организаций, обеспечивающих предоставление коммунальных услуг; размещение домов социального

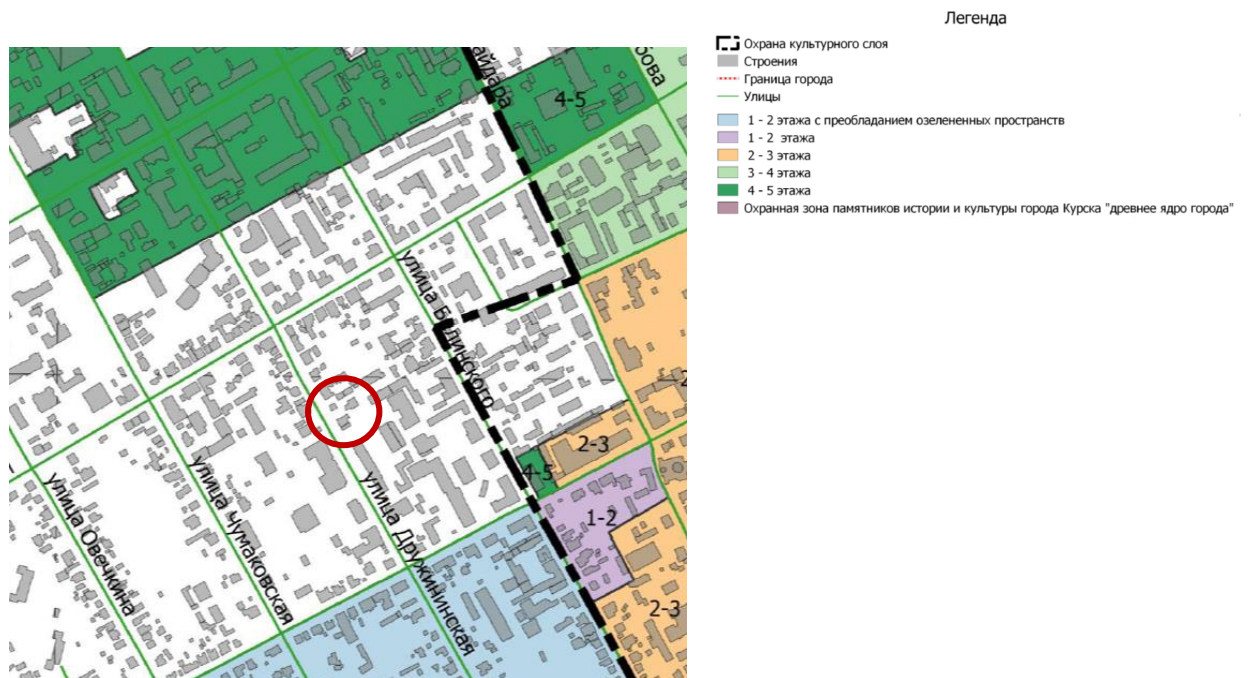
Эксперт Федосеева Елена Михайловна

20 декабря 2024 года

обслуживания; оказание услуг связи; бытовое обслуживание; амбулаторно-поликлиническое обслуживание; дошкольное, начальное и среднее общее образование; размещение объектов культурно-досуговой деятельности; амбулаторное ветеринарное обслуживание; деловое управление; размещение магазинов, зданий общественного питания; размещение стоянок транспортных средств; обеспечение занятий спортом в помещениях; размещение площадок для занятий спортом; обеспечение внутреннего правопорядка; размещение земельных участков (территорий) общего пользования; размещение объектов торговли (торговые центры, торгово-развлекательные центры (комплексы)); размещение рынков; ремонт автомобилей; размещение складов; улично-дорожная сеть; благоустройство. К условно разрешенным видам использования относятся: осуществление религиозных обрядов; производственная деятельность.

Для территориальной зоны СОД максимальный процент застройки в границах земельного участка для жилых домов - 50%.

В соответствии с картой градостроительного зонирования муниципального образования «Город Курск» в части границ зон с особыми условиями использования территории, установленных в целях охраны объектов культурного наследия (зоны охраны объектов культурного наследия) территория месторасположения Объекта не находится в границах зон охраны.



Карта градостроительного зонирования муниципального образования «Город Курск» в части границ зон с особыми условиями использования территории, установленных в целях охраны объектов культурного наследия (зоны охраны объектов культурного наследия) (решение Курского городского Собрания от 23.10.2007 № 388-3-РС в редакции решения Курского городского Собрания от 12.07.2024 № 91-7-РС)

Согласно Зонам охраны памятников истории и культуры г. Курска, утвержденным решением исполнительного комитета Курского областного Совета народных депутатов от 15.03.1990 № 78, Объект находится в красных линиях улиц по генплану 1782 г. (регулярная планировка).

Здание Объекта юго-западным фасадом выходит на красную линию застройки улицы Дружининская и отделено от проезжей части тротуаром и озелененной зоной. Вдоль улицы Дружининская высажены крупномерные деревья и кустарники, кроны которых закрывают фасад Объекта и дальние перспективные виды в летний период.

Нечетная и четная стороны улицы сформированы преимущественно малоэтажной застройкой с элементами многоэтажной застройки.

В непосредственной близости от Объекта, северо-западнее, расположен выявленный объект культурного наследия «Дом жилой», кон. XIX - нач. XX вв., Курская область, г. Курск, ул. Дружининская, 14.

Объект расположен в исторической части г. Курска. Дореволюционные направления улиц сохранены, однако значительная часть зданий, относящихся к исторической дореволюционной застройке, снесено. На территории, окружающей местоположение Объекта, во второй половине XX – первой четверти XXI вв. активно возводились жилые строения малой и средней этажности.

На настоящий момент в результате перестроек, исказивших внешний облик и визуальное восприятие, Объект утратил градостроительную ценность и свою композиционную значимость в общем контексте городской архитектуры, является рядовым элементом исторической застройки города. Градостроительная роль Объекта состоит в том, что он является нейтральным по отношению к объектам исторической застройки данной территории г. Курска.

Перечень документов и материалов, собранных и полученных при проведении экспертизы, а также использованной для нее специальной, технической и справочной литературы:

С учётом значительного количества документов и материалов их перечень приводится в приложении № 2 к настоящему заключению.

Обоснования вывода экспертизы:

Экспертное заключение подготовлено на основании анализа собранных экспертом в рамках проведения экспертизы документов, основано на содержании Федерального закона от 25.06.2002 № 73-ФЗ «Об объектах культурного наследия (памятниках истории и культуры) народов Российской

Федерации» и Положения о государственной историко-культурной экспертизе, утвержденным постановлением Правительства Российской Федерации от 25.04.2024 № 530 «Об утверждении Положения о государственной историко-культурной экспертизе».

В рамках государственной историко-культурной экспертизы проведены историко-культурные, историко-архивные, историко-архитектурные, историко-градостроительные, историко-биографические, библиографические исследования путем изучения, анализа, синтеза и системного подхода при составлении иконографии, библиографии и иконологическом анализе Объекта и изменения его исторического облика, функциональном, ландшафтном анализе территории, анализе планировочной организации исследуемой территории расположения Объекта.

В целях принятия объективного решения об обоснованности включения Объекта в Реестр, определения предмета охраны произведено визуальное обследование – осмотр и фотофиксация Объекта, окружающей его застройки и градостроительной ситуации с целью исследования данных о его состоянии, визуализации планировочной структуры района расположения Объекта.

Результаты исследований представлены в приложениях к настоящему акту экспертизы, в том числе в исторической иконографии с перечнем иллюстраций.

Описание Объекта, градостроительной ситуации и исторические сведения обобщены с учетом дополнительных материалов, собранных при проведении экспертизы, сведений по истории освоения и застройки района, строительства Объекта, а также архивных и библиографических источников.

Объект является выявленным объектом культурного наследия и был поставлен на государственную охрану в 1995 году – внесен в Список вновь выявленных объектов, представляющих историческую, научную, художественную или иную культурную ценность, утвержденным Председателем комитета по культуре и искусству администрации области П.И. Надеиным 16.01.1995.

В соответствии со статьей 3 Федерального закона от 25.06.2002 № 73-ФЗ «Об объектах культурного наследия (памятниках истории и культуры) народов Российской Федерации» к объектам культурного наследия относятся объекты недвижимого имущества (включая объекты археологического наследия) и иные объекты с исторически связанными с ними территориями, произведениями живописи, скульптуры, декоративно-прикладного искусства, объектами науки и техники и иными предметами материальной культуры, возникшие в результате исторических событий, представляющие собой

ценность с точки зрения истории, археологии, архитектуры, градостроительства, искусства, науки и техники, эстетики, этнологии или антропологии, социальной культуры и являющиеся свидетельством эпох и цивилизаций, подлинными источниками информации о зарождении и развитии культур.

В качестве основных критериев для отнесения объекта, обладающего историко-культурной ценностью, к объектам культурного наследия согласно Федеральному закону от 25.06.2002 № 73-ФЗ можно отнести:

- градостроительную ценность – влияние памятника на окружающее пространство, его организующая и доминирующая роль, либо ансамблевый характер застройки территории;

- архитектурно-строительную ценность – стилевая выразительность, индивидуальность, персонификация авторства, использование при проектировании и строительстве тех или иных передовых приемов, методов и материалов;

- художественно-эстетическую ценность – степень эмоционального воздействия на наблюдателя, которая может быть сформулирована с использованием архитектурных, искусствоведческих или медико-психологических терминов;

- мемориальную ценность объекта, при определении которой следует учитывать значимость личностей и (или) событий для территории или значительного количества людей, а также подлинность объекта и достоверность информации, приводимой в качестве доказательства «мемориальной ценности» объекта.

По результатам исследований в рамках экспертизы экспертом сделаны следующие заключения в отношении рассматриваемого объекта:

- Объект расположен в исторической части г. Курска. Существующая сетка улиц в месте расположения Объекта является преимущественно исторической и подчинена дореволюционным градостроительным правилам, вместе с тем исторический облик аутентичной среды населенного пункта, характерной для города Курска конца XIX - начала XX вв., практически утрачен - на современном этапе градостроительного развития города Курска Курской области территория месторасположения Объекта застроена в основном малоэтажными каменными строениями, стилистически сильно отличающимися друг от друга, которые построены в различные временные периоды. Таким образом, к настоящему времени вокруг Объекта сложилась резко диссонирующая с ним градостроительная среда, в пределах которой исследуемое здание утратило градостроительную ценность;

- на настоящий момент в результате перестроек и проведенных

ремонтных работ, искаживших внешний облик и визуальное восприятие, Объект утратил градостроительную ценность и свою композиционную значимость в общем контексте городской архитектуры, является рядовым элементом городской исторической застройки, не выступает исторической и архитектурно-градостроительной доминантой. Градостроительная роль Объекта состоит в том, что он является нейтральным по отношению к объектам исторической застройки данной территории г. Курска;

- в объемно-пространственном плане Объект представляет собой жилой 3-х этажный дом (цокольный этаж, высоко выступающий над нулевой отметкой, первый этаж и мансардный этаж), прямоугольный в плане, к северо-восточному фасаду примыкает поздний кирпичный пристрой. К фасаду здания с юго-восточной стороны пристроен гараж. С северо-западной и юго-восточной сторон к зданию, в одну линию, примыкает металлический забор. Современная объемно-пространственная композиция здания существенно трансформирована в результате поздних пристроек;

- Объект характеризуется наличием невосполнимых утрат элементов исторического облика в результате нарушений эксплуатационных условий. На Объекте утрачены первоначальное объемно-планировочное решение, габариты здания; исторический материал кровли, оконных и дверных проемов; исторический венчающий карниз; декоративное оформление фасадов. Фасад исторического объема частично обшит доской, надстроен мансардный этаж. К северо-восточному и юго-восточному фасадам примыкают поздние пристройки из силикатного кирпича;

- из визуального анализа фасадов можно сделать вывод, что наблюдаются деформации элементов обшивки, отслоения окрасочного слоя;

- Объект является представителем типовой жилой застройки Курска конца XIX – начала XX вв., не обладает уникальными качествами и характеристиками;

- здание утратило архитектурно-декоративное, композиционное и планировочное решения, характерные для архитектуры Курска конца XIX – начала XX вв. Исторический облик, силуэт и композиция основных объемов Объекта на сегодняшний день искажены поздними переделками и не представляют исторической ценности;

- мемориальная ценность Объекта не установлена. Не обнаружено свидетельств о произошедших в Объекте событиях, значимых для истории Курской области и г. Курска;

- уникальность и степень вовлеченности в научный оборот Объекта не определена. Изученные документальные и литературные источники не содержат сведений об Объекте.

Проанализированные документальные и литературные источники не содержат сведений об историко-культурной ценности, уникальности исследуемого здания и исчерпывающую информацию, соответствующую требованиям Федерального закона от 25.06.2002 № 73-ФЗ, необходимую для обоснования включения его в Единый государственный реестр объектов культурного наследия (памятников истории и культуры) народов Российской Федерации.

В ходе историко-архитектурных, историко-градостроительных, архивных, библиографических, картографических исследований не выявлены признаки Объекта, определяющие его ценностные особенности, позволяющие установить его историческую, архитектурную, научную, художественную, градостроительную или эстетическую значимость и уникальность, подлежащие сохранению и составляющие его предмет охраны.

Таким образом, по совокупности оценочных критериев, отражающих градостроительное, архитектурно-художественное, мемориальное значение Объекта, можно сделать вывод об отсутствии историко-культурной ценности здания, архитектурно-художественной и мемориальной ценности, имеющей особое значение для истории и культуры Курской области и г. Курска.

Руководствуясь положениями Федерального закона от 25.06.2002 № 73-ФЗ, учитывая отсутствие исторической, архитектурной, научной, художественной, градостроительной и эстетической ценностей Объекта, эксперт считает возможным принять обоснованное решение в рамках настоящей экспертизы.

Исходя из вышеизложенного, оснований для включения Объекта в Единый государственный реестр объектов культурного наследия (памятников истории и культуры) народов Российской Федерации не имеется.

ВЫВОД ЭКСПЕРТИЗЫ:

Включение в Единый государственный реестр объектов культурного наследия (памятников истории и культуры) народов Российской Федерации выявленного объекта культурного наследия «Дом жилой», кон. XIX - нач. XX вв., расположенного по адресу: Курская область, г. Курск, ул. Дружининская, 22а, **НЕ ОБОСНОВАНО (отрицательное заключение).**

Перечень приложений к заключению экспертизы, обосновывающих вывод эксперта и подлежащих размещению на официальном сайте органа охраны объектов культурного наследия в информационно-телекоммуникационной сети «Интернет»:

-приложение № 1. Материалы исторической иконографии;

-приложение № 2. Перечень документов, представленных Заказчиком или полученных экспертом самостоятельно, документов и материалов, полученных и собранных при проведении экспертизы, а также использованной для нее специальной, технической и справочной литературы;

-приложение № 3. Фотографические изображения Объекта, полученные в ходе проведения экспертизы.

В соответствии с подпунктом «а» пункта 27 Положения о государственной историко-культурной экспертизе, утверждённого постановлением Правительства Российской Федерации от 25.04.2024 № 530, к настоящему заключению прилагаются:

1) Копии документов и материалов (в электронном виде (в формате PDF), подписанные усиленной квалифицированной электронной подписью), в соответствии с Перечнем документов, представленных заказчиком или полученных экспертом самостоятельно.

Настоящее заключение государственной историко-культурной экспертизы оформлено в электронном виде и подписано усиленной квалифицированной электронной подписью эксперта Федосеевой Елены Михайловны и ООО «Научно-исследовательский центр проектирования и историко-культурных экспертиз».

Дата оформления заключения экспертизы: 20 декабря 2024 года.

Эксперт
по проведению государственной
историко-культурной экспертизы

Е.М. Федосеева

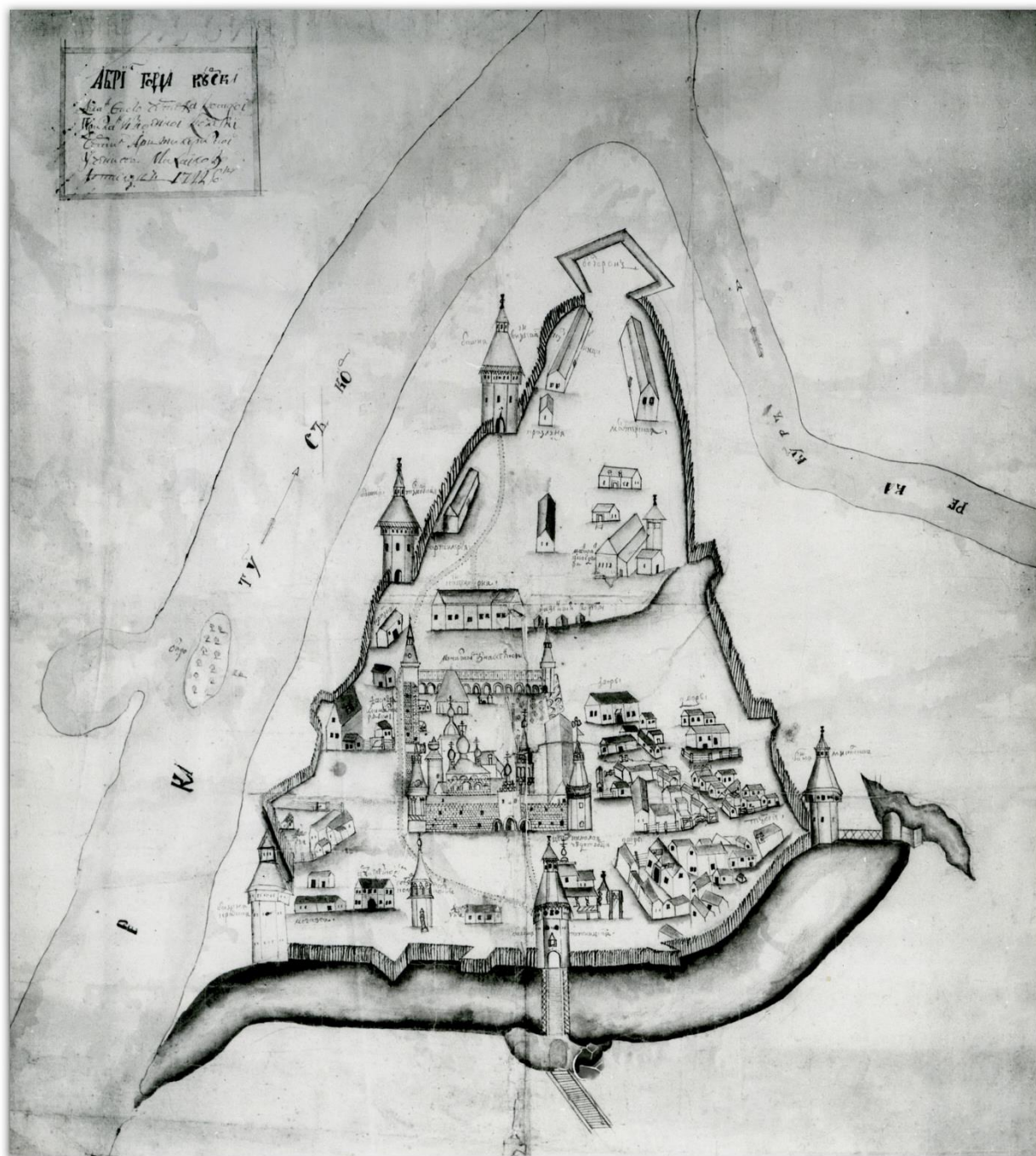
ООО «Научно-исследовательский центр
проектирования и историко-культурных
экспертиз»

Материалы исторической иконографии

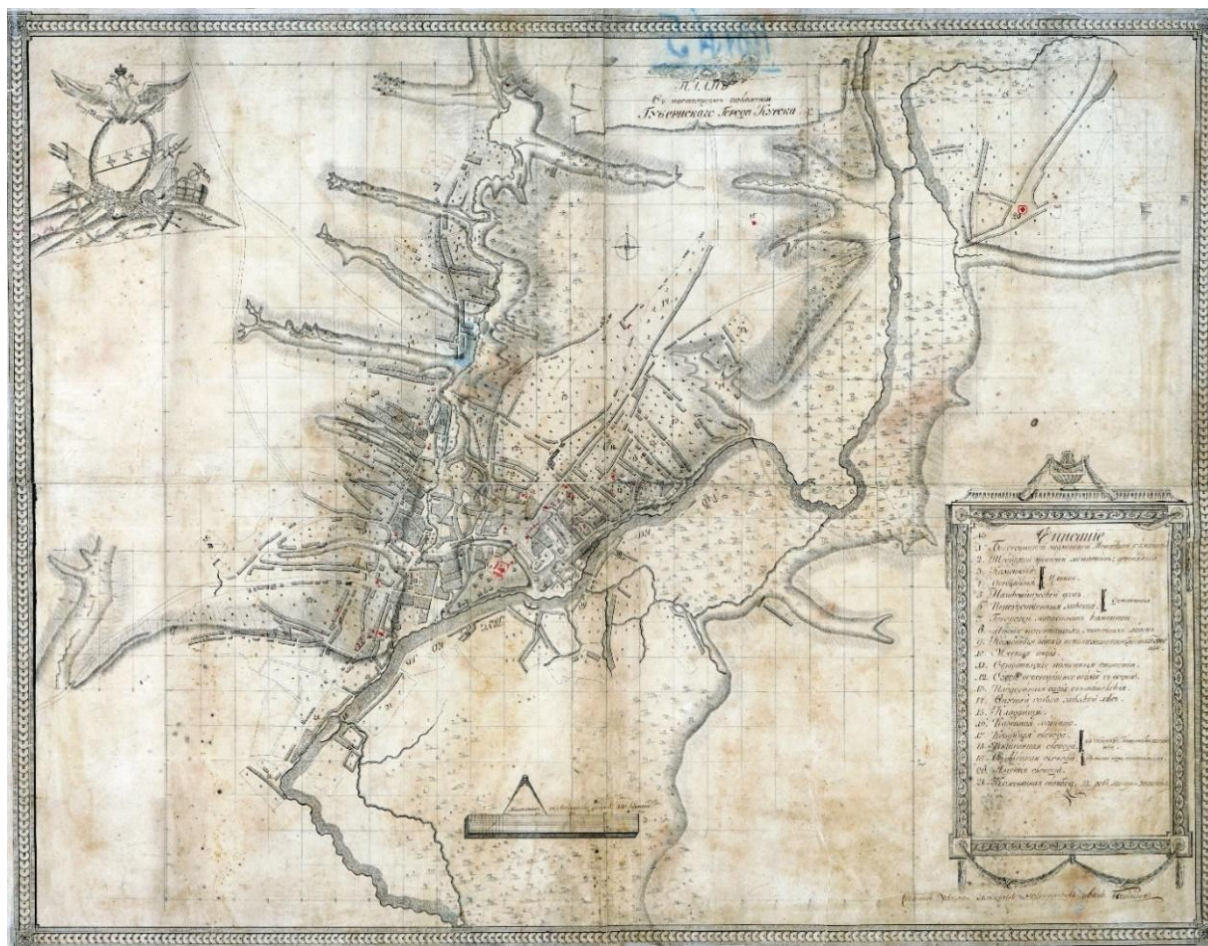
Перечень иллюстраций:

1. Абрис города Курска. Автор Михаил Золотилов. 1722 г.
2. План в настоящем положении Губернского Города Курска. Отображает состояние застройки Курска до принятия генерального плана 1782 г. Создан в 1781-1782 гг.
3. План города Курска с поселенными при нем слободами.
4. План Губернскому Городу Курску. Создан в 1782 г. Негатив.
5. План Губернского города Курска. Конфирмован в 1782 году.
6. План Губернского города Курска. Конфирмован в 1782 году.
Фрагмент.
7. План Губернскому Городу Курску. Период создания: 1839 г.
8. План города Курск. Создан в 1871 г.
9. План Курска. Создан в 1901 г. Составлен и исполнен Кулжинским.
10. План города Курска 1904 года. Издание книжного магазина К.И. Ивановой. Составил землемер Д.М. Антонов.
11. План города Курска 1912 года.
12. План города Курска 1925 года.
13. План города Курска 1934 года.
14. План города Курска 1934 года. Фрагмент.
15. План города Курска. Создан в 1935 г. Негатив.
16. Картограмма застройки кварталов по материалам стен. 1936 год.
17. Немецкий план города Курска 1941 г. Оригинальное название плана «Stadtplan Kursk». План составлен на основе советской карты РККА.
18. Топографическая карта СССР 1984 г.
19. Курск. Общий вид. Начало XX в.
20. Курск. Общий вид. Начало XX в.
21. Курск. Красная площадь. Начало XX в.
22. Вид на Стрелецкую слободу и Никольскую церковь. Начало XX в.
23. Улица Дружининская. Дом начальника губернии. Период создания: начало XX в.
24. Курск, ул. Дружининская (угол ул. Малиновой). Художник: А.Е. Сухарева. Период создания: 1985 г.

25. Улица Дружининская. Период создания: начало ХХІ в.
26. Главный фасад здания Объекта. Период создания: 2020 г.
27. Главный фасад здания Объекта. Период создания: 2020 г.



1. Абрис города Курска. Автор: Михаил Золотилов. 1722 г. Источник:
http://archive.rkursk.ru/virtual_events/gorod/



2. План в настоящем положении Губернского Города Курска.

Отображает состояние застройки Курска до принятия генерального плана 1782 г. Создан в 1781-1782 гг. Красным цветом изображено примерное будущее месторасположение Объекта.

Источник: Голубков Р.О. Город Курск до генерального плана 1782 г. // События и люди в документах курских архивов. Выпуск XIX. Курск, 2020. С. 155.

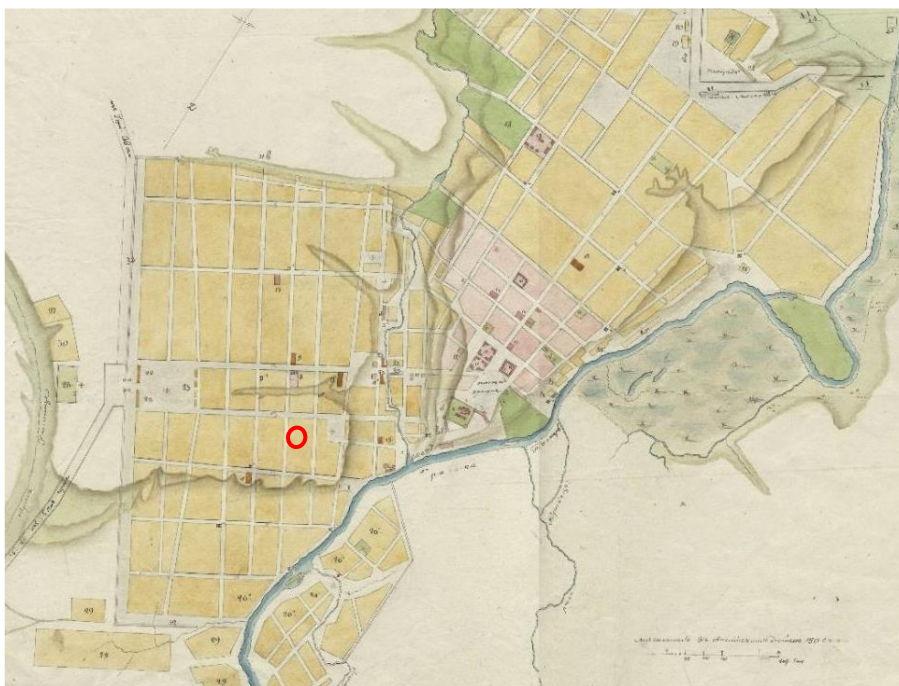


3. План города Курска с поселенными при нем слободами.
 Оригинал хранится в РГАДА ф. 1356, оп. 1, д. 2009. Красным цветом
 изображено примерное будущее месторасположение Объекта.

Источник: <http://old-kursk.ru/strit/ku1782-2.html>



4. План Губернскому Городу Курску. Создан в 1782 г. Негатив. Красным цветом изображено примерное будущее месторасположение Объекта.



5. План Губернского города Курска. Конфирмован в 1782 году. Состояние местности около 1836 - 1840 годов.

Оригинал хранится в РГАДА ф. 1356, оп. 1, д. 2011.

Красным цветом изображено примерное будущее месторасположение Объекта. Источник: <http://old-kursk.ru/strit/ku1782-1.html>

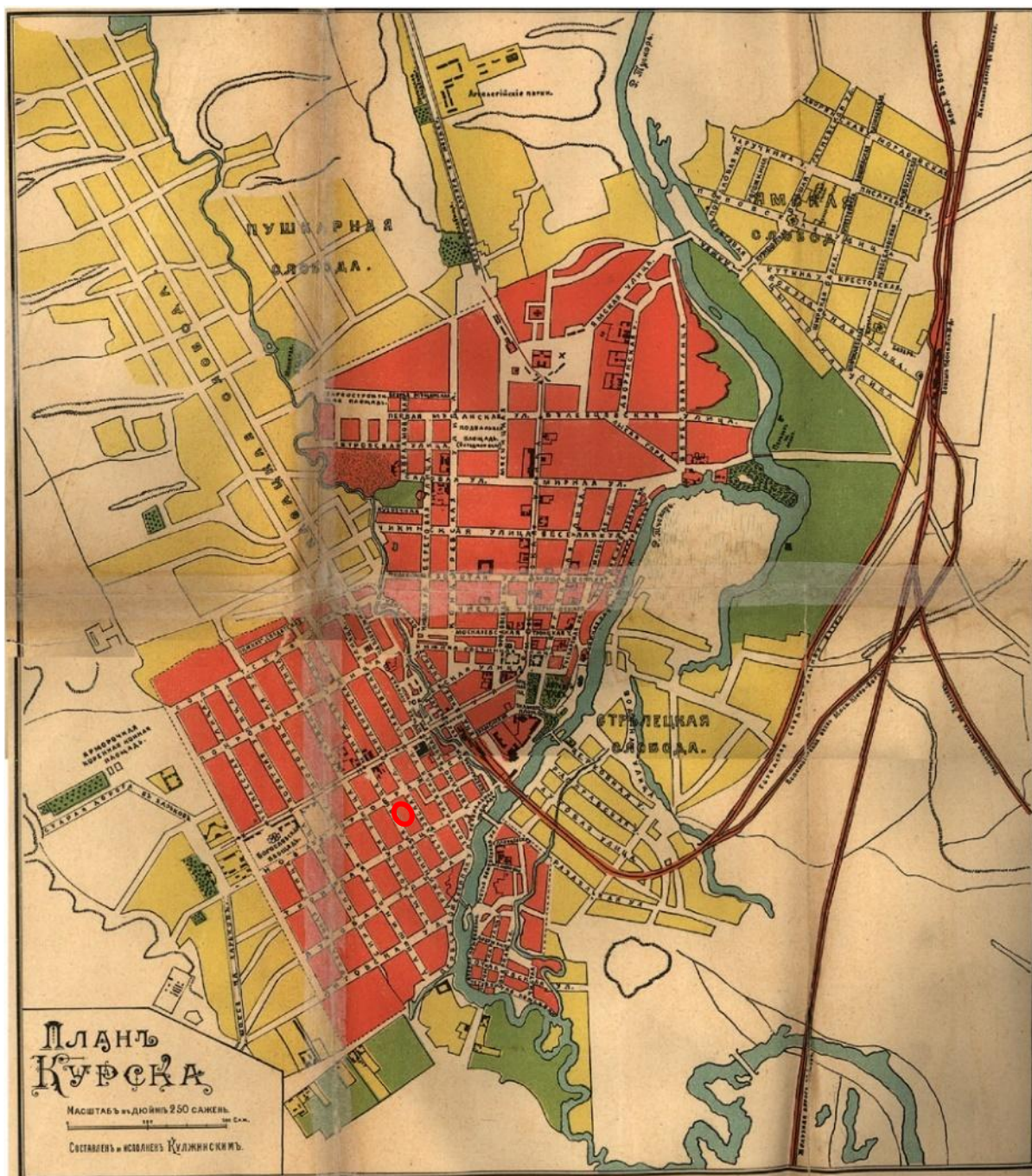


6. План Губернского города Курска. Конфирмован в 1782 году. Фрагмент. Оригинал хранится в РГАДА ф. 1356, оп. 1, д. 2011. Красным цветом изображено примерное будущее месторасположение Объекта.

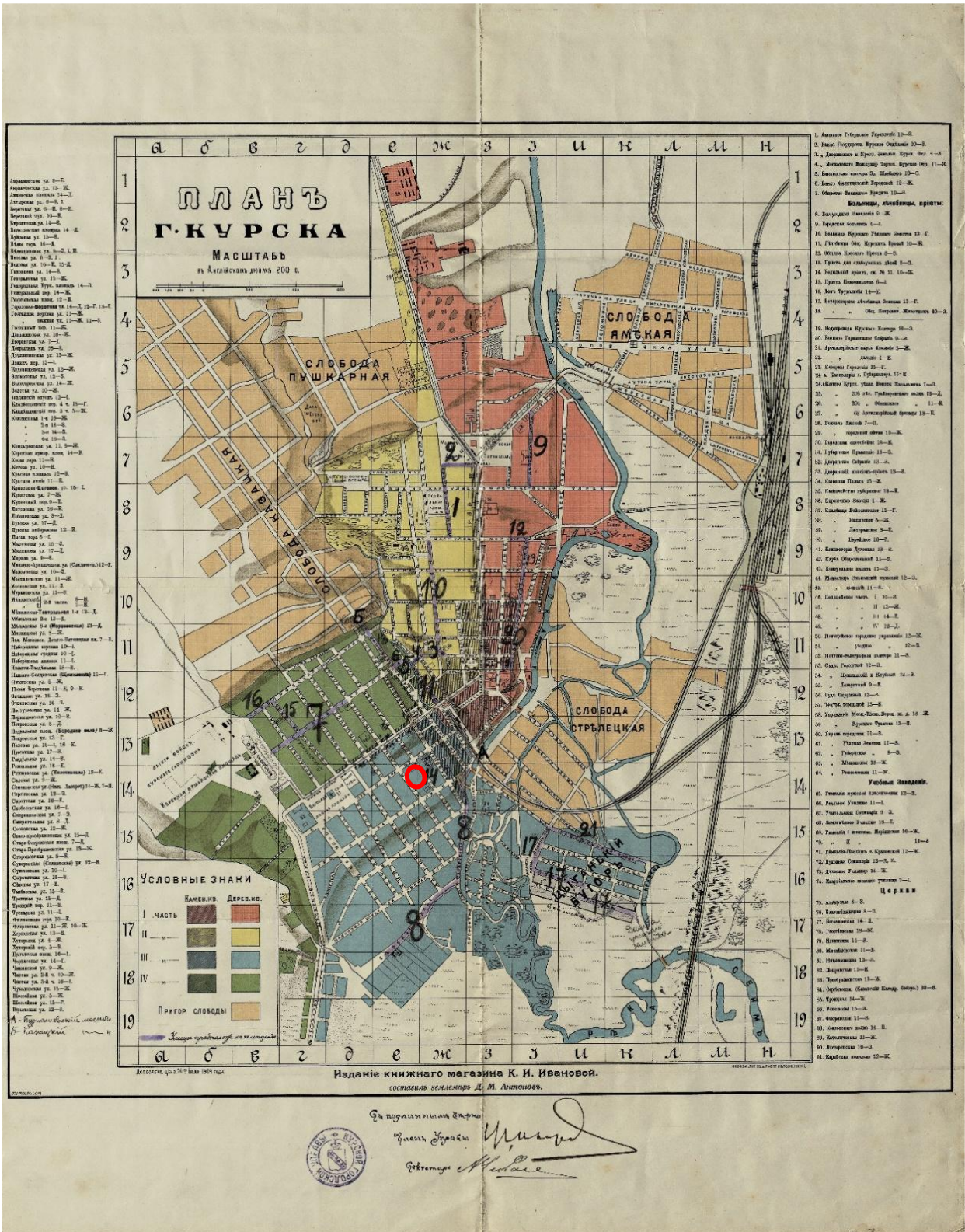
Источник: <http://old-kursk.ru/strit/ku1782-1.html>



8. План города Курск. Создан в 1871 г. Красным цветом изображено примерное месторасположение Объекта. Источник: http://www.etomesto.ru/map-kursk_1871-ilyn/?ysclid=lrkgqpdimd987179324
[map-kursk_1871-ilyn/?ysclid=lrkgqpdimd987179324](http://www.etomesto.ru/map-kursk_1871-ilyn/?ysclid=lrkgqpdimd987179324)



9. План Курска. Создан в 1901 г. Составлен и исполнен Кулжинским. Красным цветом изображено примерное месторасположение Объекта. Источник: Курский сборник, с путеводителем по городу Курску и планом города / под ред. Н.И. Златоверховникова. – Курск: Курский губ. стат. ком., 1901–1912.

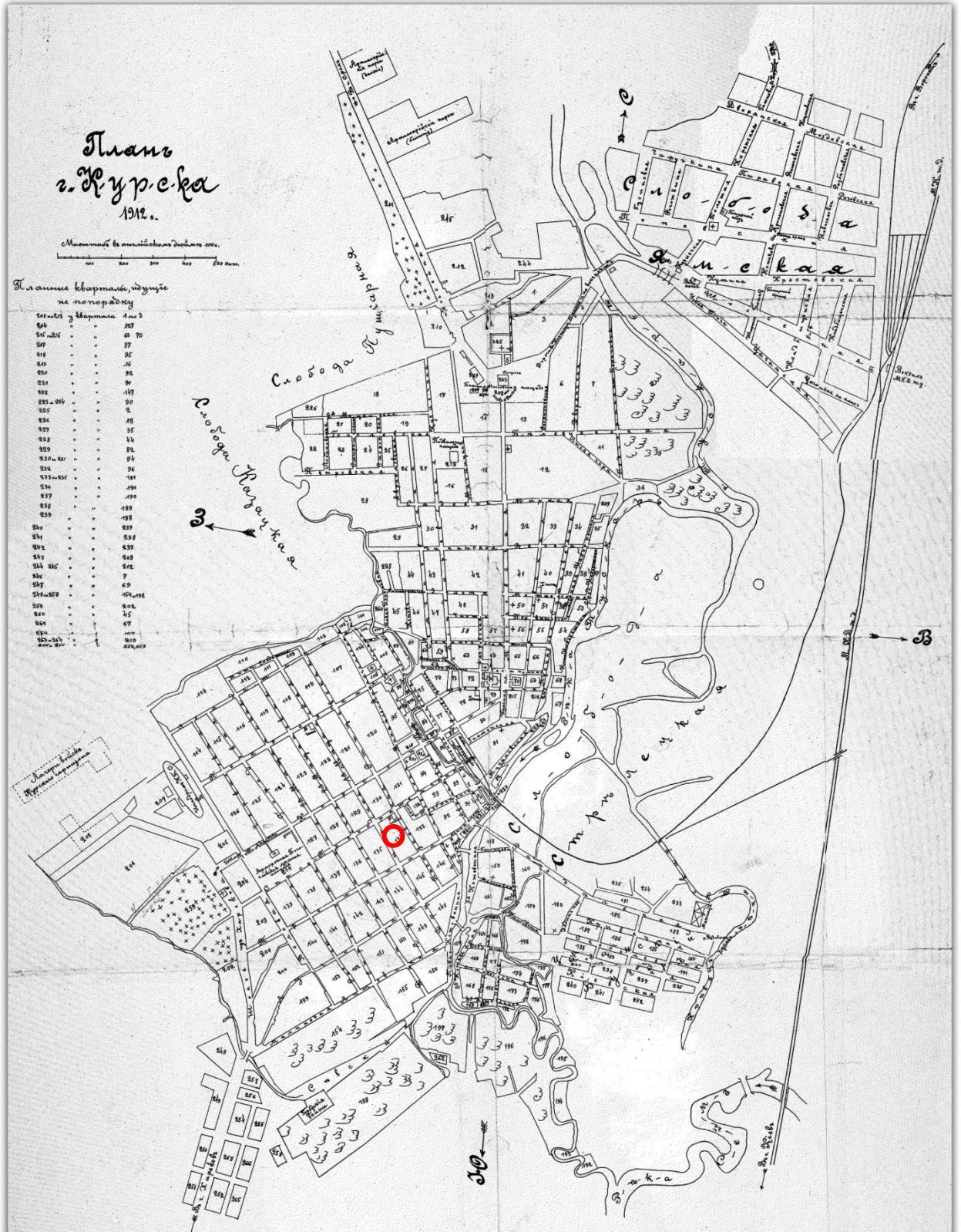


10. План города Курска 1904 года.

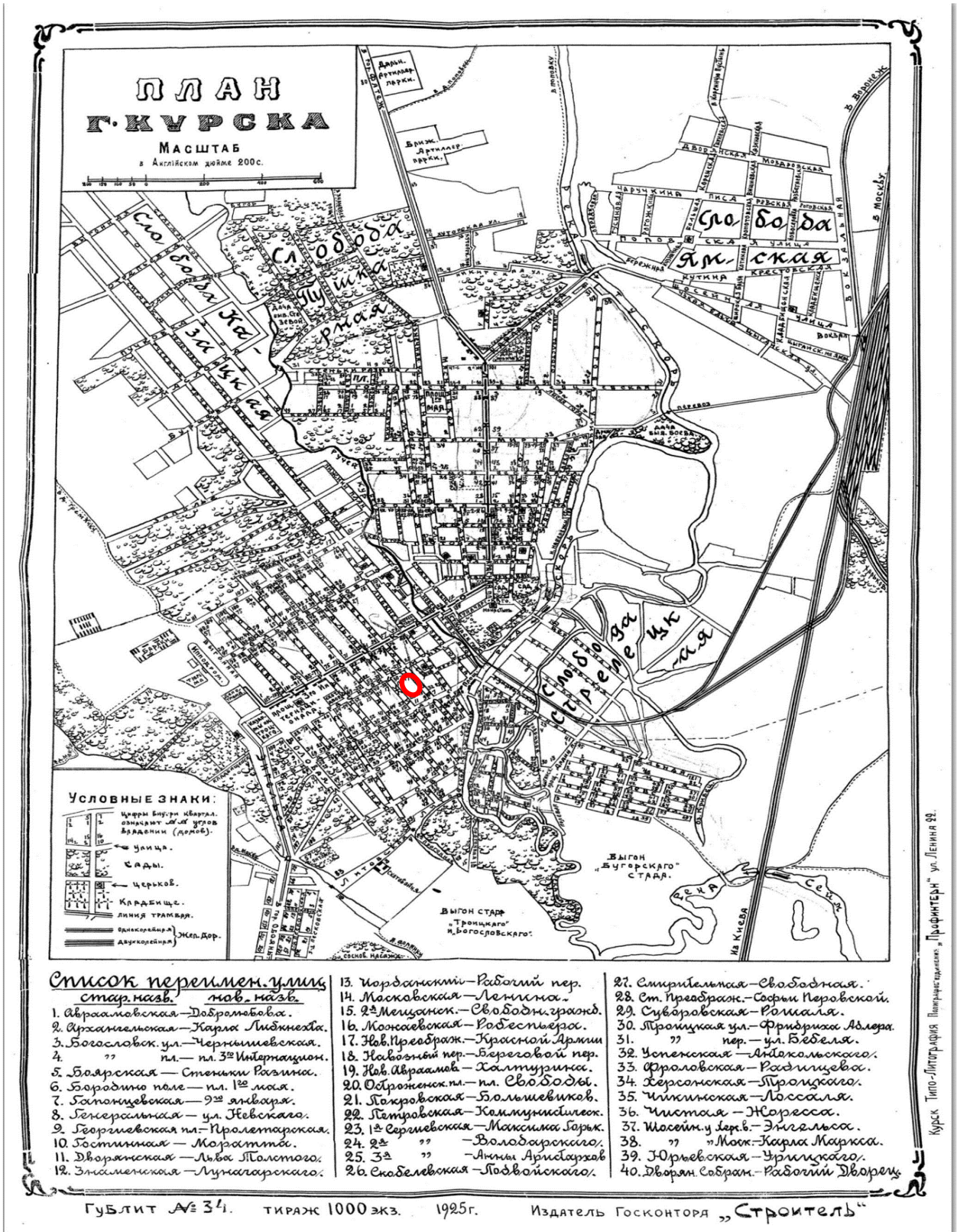
Издание книжного магазина К.И. Ивановой. Составил землемер Д.М. Антонов.

Красным цветом изображено примерное месторасположение Объекта.

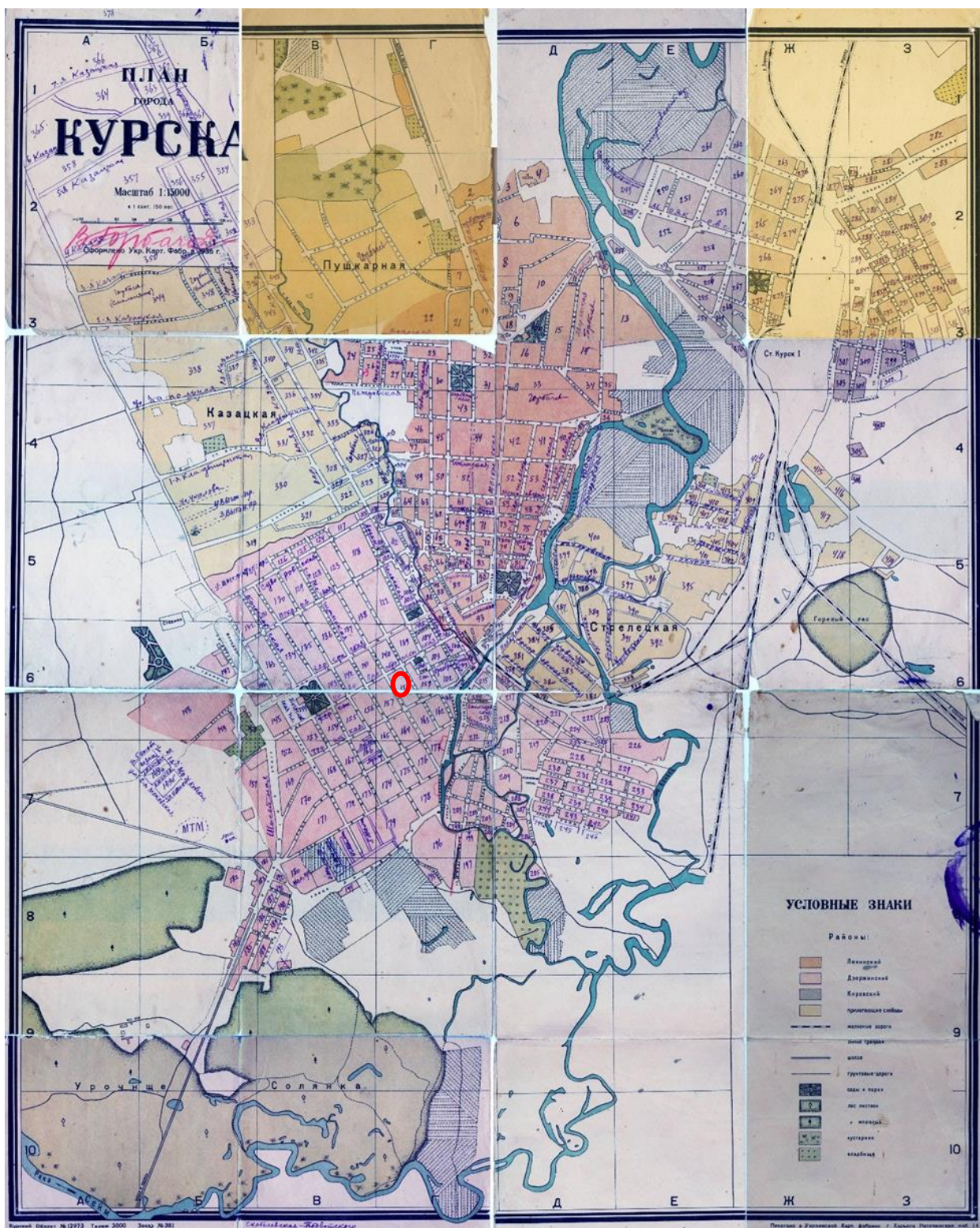
Источник: <http://old-kursk.ru/strit/ku1904.html>



11. План города Курска 1912 года.
 Красным цветом изображено примерное месторасположение Объекта.
 Источник: http://archive.rkursk.ru/virtual_events/gorod/

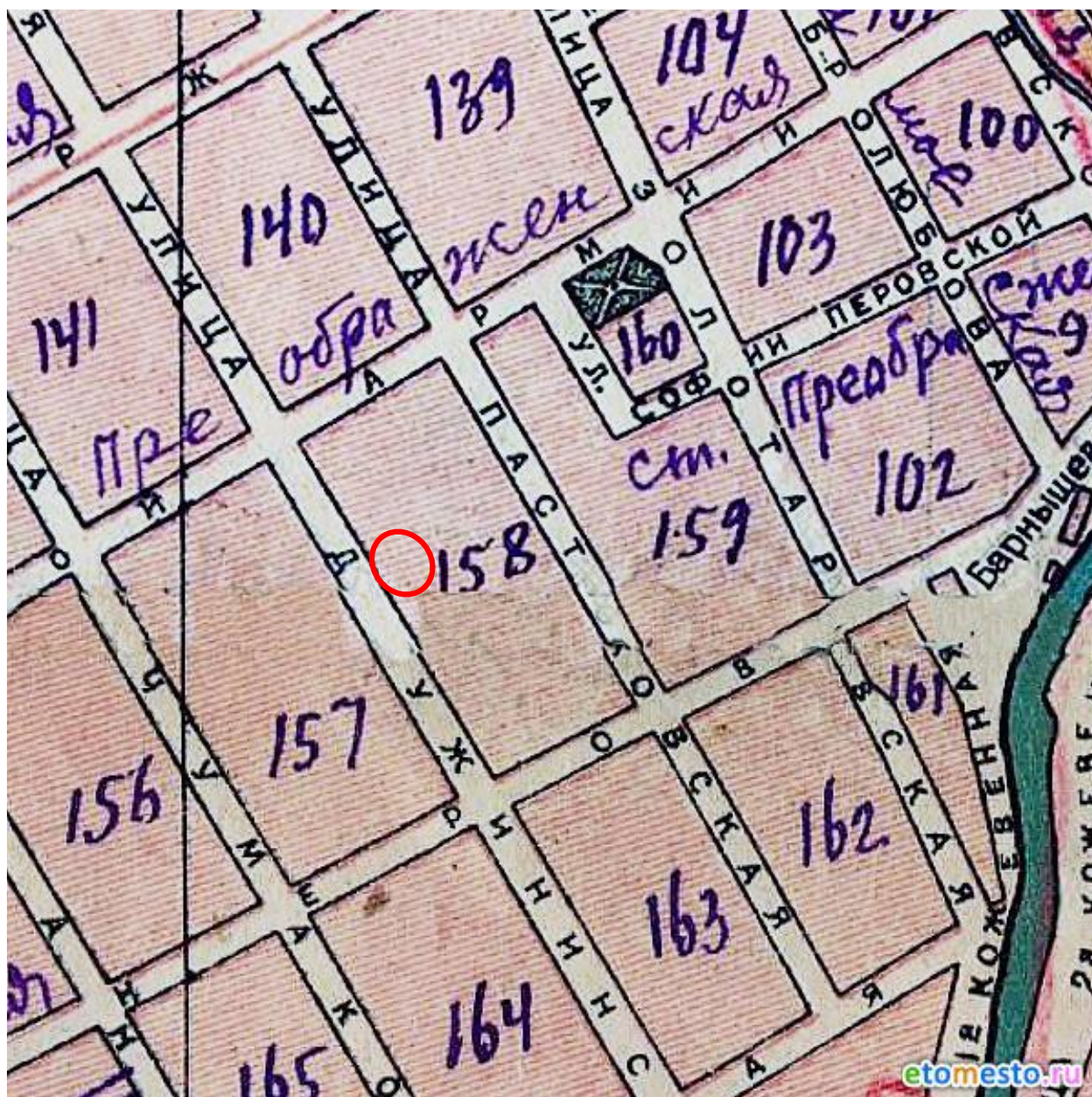


12. План города Курска 1925 года. Красным цветом изображено примерное месторасположение Объекта. Источник:
http://archive.rkursk.ru/virtual_events/gorod/



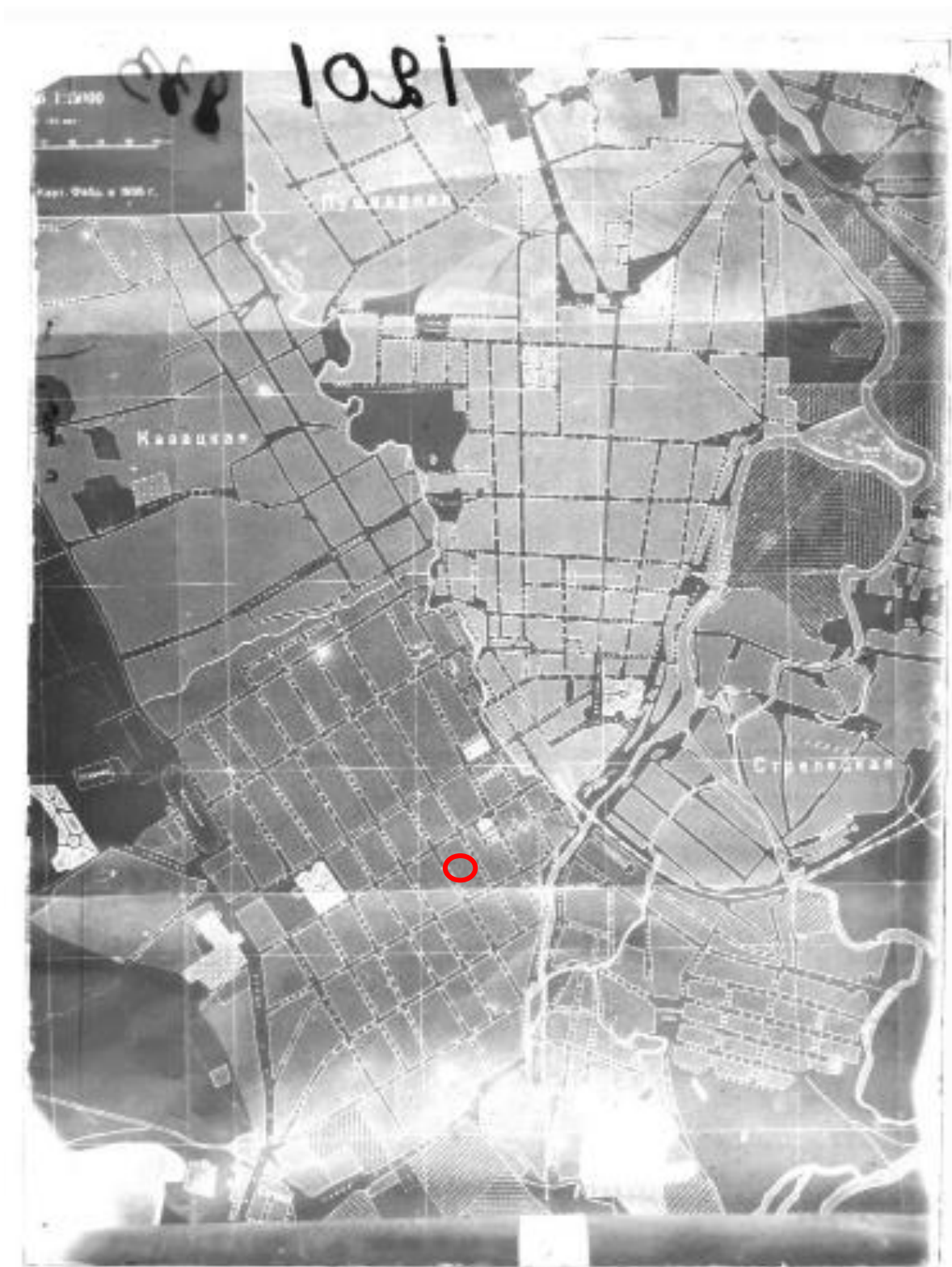
13. План города Курска 1934 года. Красным цветом изображено примерное месторасположение Объекта.

Источник: <http://old-kursk.ru/strit/ku1934.html>

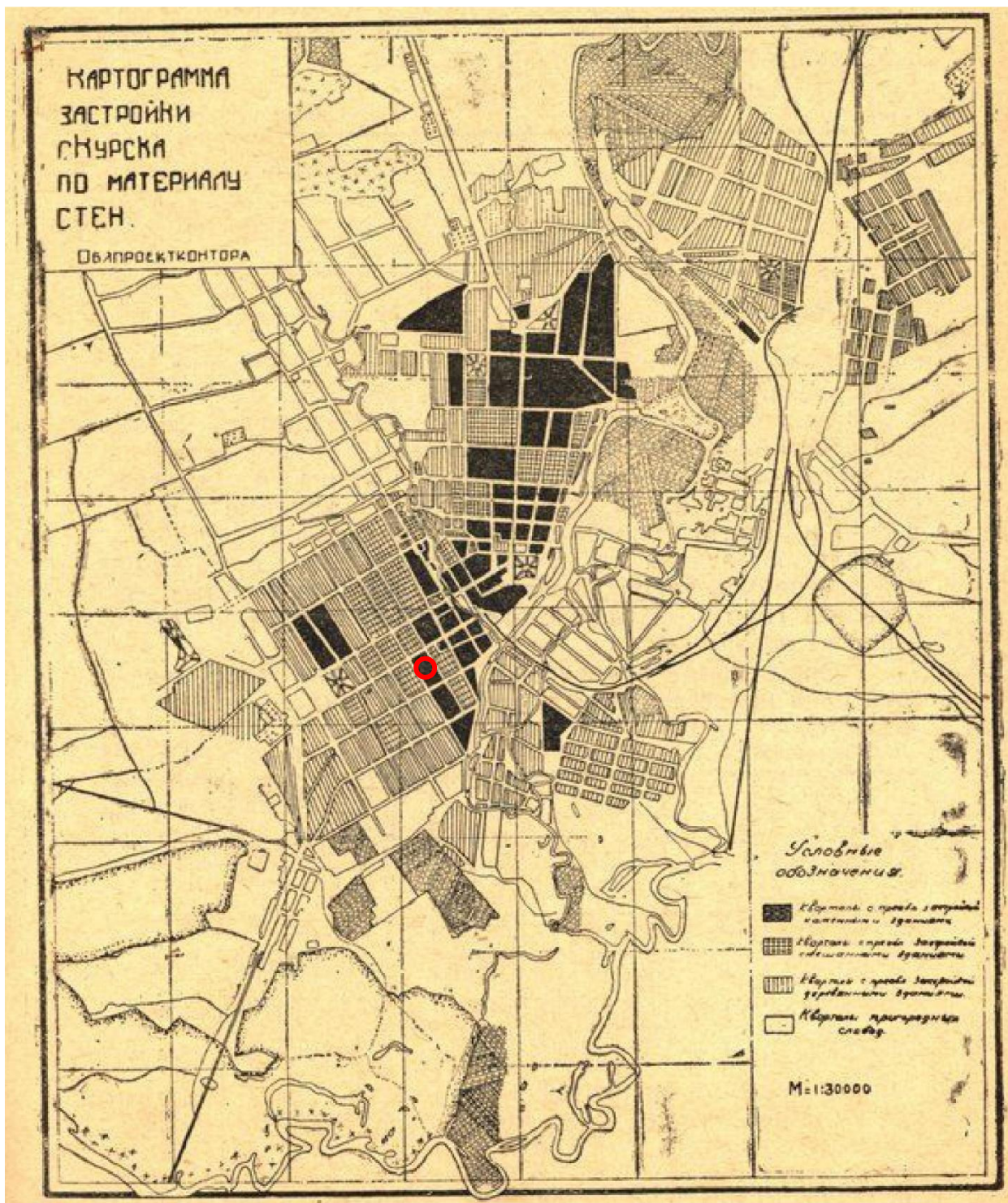


14. План города Курска 1934 года. Фрагмент. Красным цветом изображено примерное месторасположение Объекта.

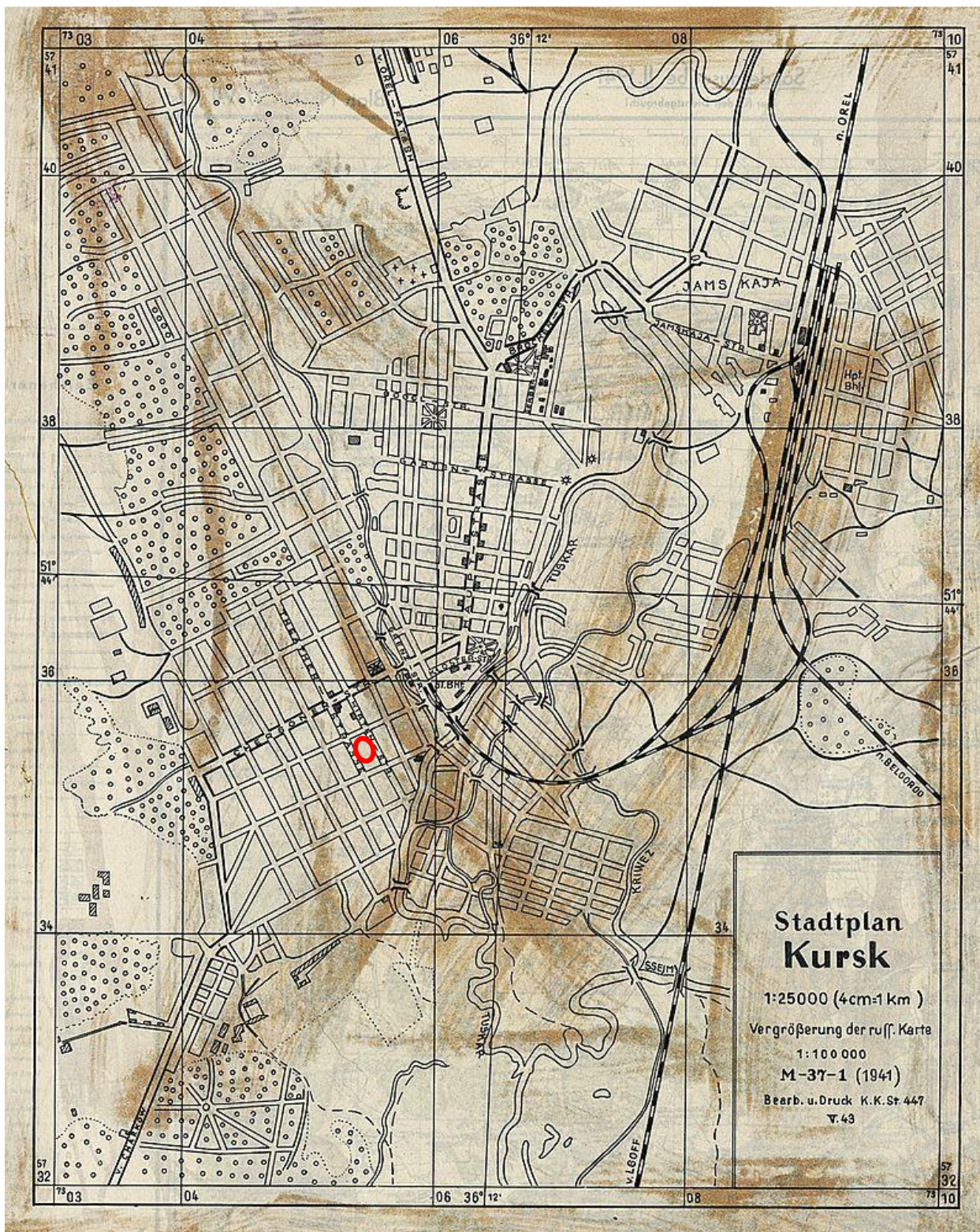
Источник: <http://old-kursk.ru/strit/ku1934.html>



15. План города Курска. Создан в 1935 г. Негатив. Красным цветом изображено примерное месторасположение Объекта.



16. Картограмма застройки кварталов по материалам стен. Черным цветом изображены кварталы с преобладанием каменных строений. Красным цветом изображено примерное месторасположение Объекта. Источник: Томашевский А.Д. Планировка города Курска. Курск: Курск. правда, 1936. Книга 1.



17. Немецкий план города Курска 1941 г.

Оригинальное название плана «Stadtplan Kursk».

План составлен на основе советской карты РККА. Красным цветом изображено примерное месторасположение Объекта.

Источник: http://www.etomesto.ru/mapkursk_1941/?ysclid=lrkia7asgs941651865



18. Топографическая карта СССР 1984 г. Красным цветом изображено примерное месторасположение Объекта. Источник: http://www.etomesto.ru/map-atlas_topo-5km/



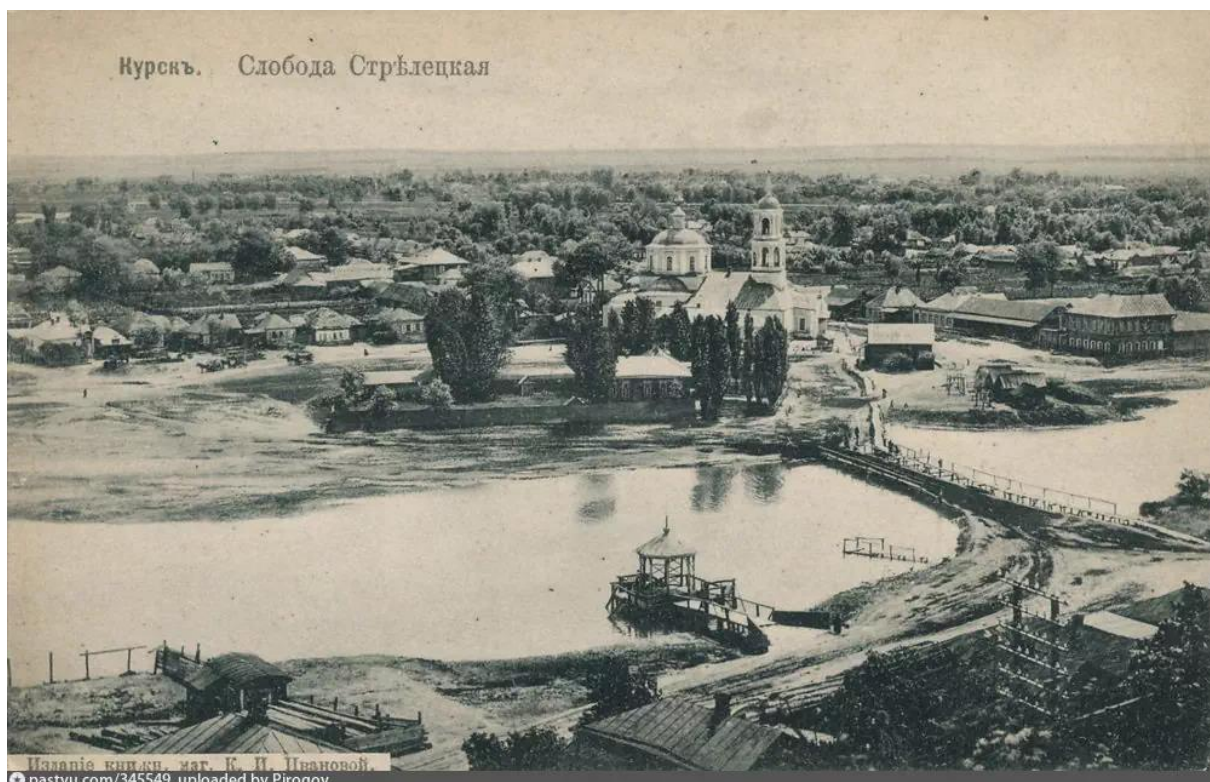
19. Курск. Общий вид. Начало XX в. Направление съемки: запад.



20. Курск. Общий вид. Начало XX в. Источник: <http://old-kursk.ru/book/monastr/card/card230.html>



21. Курск. Красная площадь. Начало XX в. Направление съемки: север.



22. Вид на Стрелецкую слободу и Никольскую церковь. Начало XX в.
Направление съемки: юг.



23. Улица Дружининская. Дом начальника губернии. Период создания:
начало XX в.



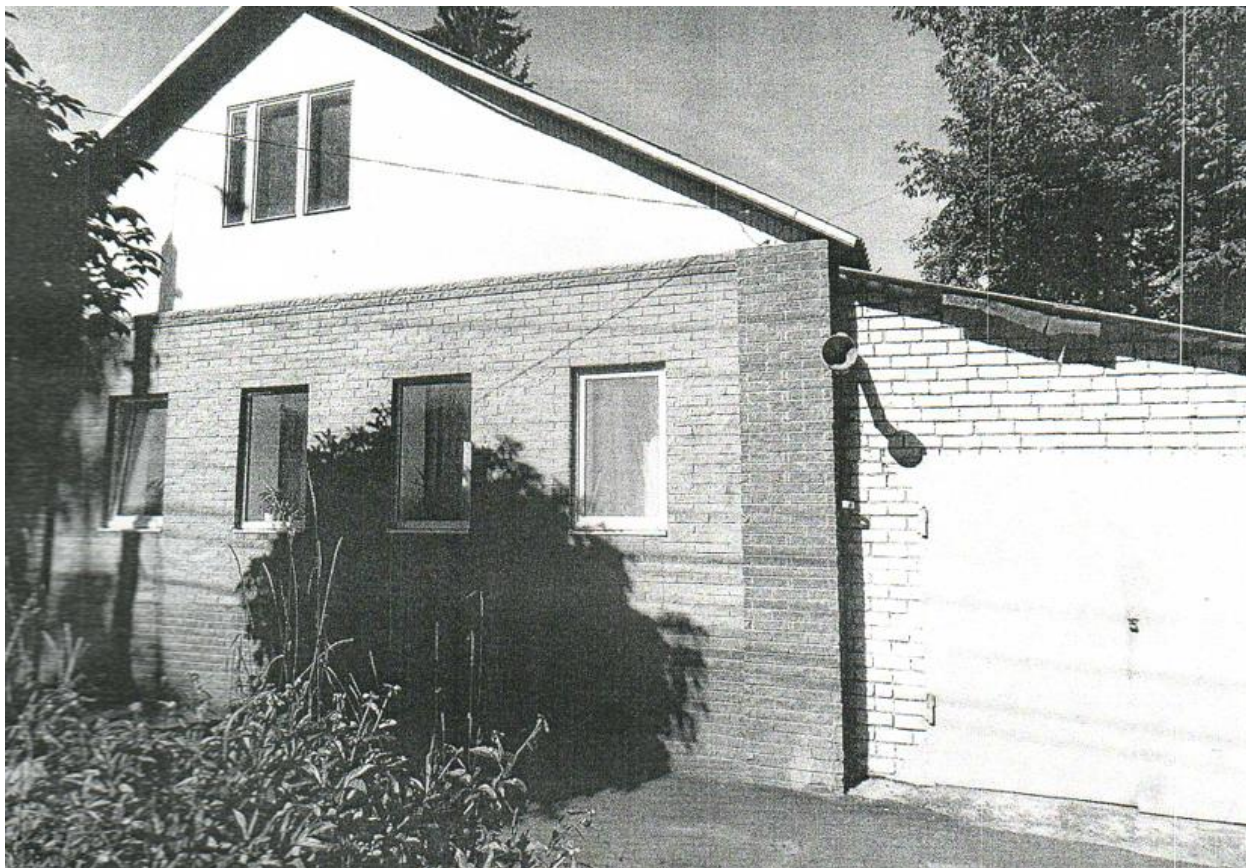
24. Курск, ул. Дружининская (угол ул. Малиновой). Художник:
А.Е. Сухарева. Период создания: 1985 г. Источник:
<https://goskatalog.ru/portal/#/collections?id=29421848>



25. Улица Дружининская. Период создания: начало XXI в. Источник:
<http://old-kursk.ru/book/stepanov/strit-2/page013.html?ysclid=m4jrarm2et623629724>



26. Главный фасад здания Объекта. Период создания: 2020 г. Источник: Акт проведения осмотра выявленного объекта культурного наследия «Дом жилой, кон. XIX – нач. XX вв.», расположенного по адресу: Курская область, г. Курск, улица Дружининская, 22-а от 27 августа 2020 г. № 227.



27. Главный фасад здания Объекта. Период создания: 2020 г. Источник: Акт проведения осмотра выявленного объекта культурного наследия «Дом жилой, кон. XIX – нач. XX вв.», расположенного по адресу: Курская область, г. Курск, улица Дружининская, 22-а от 27 августа 2020 г. № 227.

Перечень документов, представленных Заказчиком или полученных экспертом самостоятельно, документов и материалов, полученных и собранных при проведении экспертизы, а также использованной для нее специальной, технической и справочной литературы

Перечень документов, представленных Заказчиком или полученных экспертом самостоятельно

1. Копия списка вновь выявленных объектов, представляющих историческую, научную, художественную или иную культурную ценность, утвержденный председателем комитета по культуре и искусству администрации области П.И. Надеиным 16.01.1995.
2. Копия решения исполнительного комитета Курского областного Совета народных депутатов от 15.03.1990 № 78 «Об установлении Зон охраны памятников истории и культуры г. Курска»
3. Копия Акта проведения осмотра выявленного объекта культурного наследия «Дом жилой, кон. XIX - нач. XX вв.», расположенного по адресу: Курская область, г. Курск, ул. Дружининская, д.22-а от 27.08.2020 № 227.
4. Копия выписки из Единого государственного реестра недвижимости об объекте недвижимости (земельный участок) от 13.12.2024 № КУВИ-001/2024-302884399.
5. Копия выписки из Единого государственного реестра недвижимости об объекте недвижимости (здание) от 13.12.2024 № КУВИ-001/2024-302884142.
6. Копия технического паспорта домовладения № 22а по улице Дружининской, г. Курск от 30.06.2005.
7. Копия информации из государственного адресного реестра об адресе объекта адресации от 13.12.2024 № 510b3ca2-7720-4b3f-964d-be02c5174e23.
8. Копия письма ОБУК «Инспекция по охране и использованию объектов культурного наследия (памятников истории и культуры) Курской области» от 25.11.2024 № 1667/1 об оказании услуг по контракту от 29.01.2024 № 0744200000223010481.
9. Копия письма ОБУК «Инспекция по охране объектов культурного наследия Курской области» от 18.12.2024 № 1760 о предоставлении информации.

10. Копия письма Комитета архитектуры и градостроительства города Курска от 19.12.2024 № 8002/01.6.01-11 о направлении информации.

11. Копия письма ОБУ «Центр государственной кадастровой оценки Курской области» от 02.12.2024 № 03.4.2-06-23/37504-37511 о предоставлении информации.

12. Копия архивного документа «Поквартальные списки домовладельцев по городам губерний за 1924/25 гг.». ОКУ «ГАКО». Фонд Р-327. Опись 5. Дело 316. Л.94об.

13. Копия архивного документа «Список зданий г. Курска, занимаемых учреждениями». ОКУ «ГАКО». Фонд Р-866. Опись 1. Дело 142. Л. 1, 2, 3, 4,5.

14. Копия архивного документа «Списки с адресами домовладений и указанием домовладельцев за 1928 год». ОКУ «ГАКО». Фонд Р-866. Опись 1. Дело 266. Л. 36об.

Перечень документов и материалов, полученных и собранных при проведении экспертизы, а также использованной для нее специальной, технической и справочной литературы

1. Федеральный закон от 25.06.2002 № 73-ФЗ «Об объектах культурного наследия (памятниках истории и культуры) народов Российской Федерации».

2. Федеральный закон от 24.07.2007 № 221-ФЗ «О государственном кадастре недвижимости».

3. Земельный кодекс Российской Федерации от 25.10.2001 № 136-ФЗ.

4. Градостроительный кодекс Российской Федерации от 29.12.2004 № 190-ФЗ.

5. Постановление Правительства Российской Федерации от 25.04.2024 № 530 «Об утверждении Положения о государственной историко-культурной экспертизе».

6. Приказ Министерства культуры Российской Федерации от 02.07.2015 № 1905 «Об утверждении порядка проведения работ по выявлению объектов, обладающих признаками объекта культурного наследия, и государственному учету объектов, обладающих признаками объекта культурного наследия».

7. Закон Курской области от 29 декабря 2005 года № 120-ЗКО «Об объектах культурного наследия».

8. Решение Курского городского Собрания от 23.10.2007 № 388-3-РС «О Правилах землепользования и застройки муниципального образования «Город Курск» (в редакции решения Курского городского Собрания от 12.07.2024 № 91-7-РС).

Эксперт Федосеева Елена Михайловна

20 декабря 2024 года

9. Решение Курского городского Собрания от 21.12.2021 № 325-6-ОС «О Генеральном плане города Курска».

Библиографический список

1. Административно-территориальное деление и улицы города Курска: Справочное издание / ред. кол.: В.Л. Богданов (гл. ред.) [и др.]. Курск: ИП Афанасьева Е.А., 2018.
2. Анпилогов Г.Н. О городе Курске в X-XVI вв. // Вестник Московского университета. 1979. Вып. 5. С. 43-46.
3. Большая советская энциклопедия. Т. 14: Куна – Ломами. М., 1973.
4. Бугров Ю.А. «План губернскому городу Курску» // Курск: Краеведческий словарь-справочник / Под редакцией Ю. А. Бугрова. — Курск: ЮМЭКС.
5. Весь Курск. Справочник всех государственных, кооперативных, промышленных, партийных и других учреждений. – Курск: тип. полиграф. Объединения им. Карла Маркса, 1923. – 65 с.
6. Габель В.Ф. Курск. Москва: Гос. изд-во лит. по строительству и архитектуре, 1951. – 88 с.
7. Голубков Р.О. Город Курск до генерального плана 1782 г. // События и люди в документах курских архивов. Выпуск XIX. Курск, 2020.
8. Енуков В.В. Курский край. Научно-популярная серия в 20 томах. Т. 3. Славяне до Рюриковичей / В.В. Енуков. – Курск: Учитель, 2005. – 352 с.
9. Златоверховников Н.И. Памятники старины и нового времени и другие достопримечательности Курской губернии / Н.И. Златоверховников. – Курск: Тип. Губернского Правления, 1902. – 98 с.
10. Из истории Курского края: Сборник документов и материалов / Отд. школ Курского обкома КПСС; Архивный отд. Исполкома Курского обл. Совета депутатов трудящихся; Гос. архив Курской обл. – Воронеж: Центр.-Черноземное кн. изд-во, 1965. – 408 с.
11. Исаева И.В. История развития отечественного градостроительства в период 1943-1957 гг. (на примере Курской области): автореферат дис. кандидата исторических наук. 07.00.02. Курск, 2009.
12. Календарь и памятная книжка Курской губернии на 1884 год. Издание Курского Губернского Статистического Комитета. / Курск: Типография Губернского Правления, 1884.
13. Календарь и памятная книжка Курской губернии на 1888 год. Издание Курского Губернского Статистического Комитета. / Курск: Типография Губернского Правления, 1887.

14. Календарь и памятная книжка Курской губернии на 1888 год. Издание Курского Губернского Статистического Комитета. / Курск: Типография Губернского Правления, 1890.
15. Киево-Печерский Патерик. Полное собрание житий святых в Киево-Печерской лавре подвизавшихся / летописец Нестор, епископ Симон, архимандрит Поликарп. – М: Издание книгопродавца А.Д. Ступина, 1900. – 391 с.
16. Ковалев В.Т. Курск довоенный: воспоминания / В. Т. Ковалев. – Курск, 2003. – 121 с.
17. Курский край. Научно-популярная серия в 20 томах. Т. 4. История города от Средневековья к Новому времени: X-XVII вв. / Курск: Изд. ООО «Учитель», 1999. – 292 с.
18. Курский край. Научно-популярная серия в 20 томах. Т. 8. Курский край в XIX веке. Курск, изд. ООО «Учитель», 2003. – 236 с.
19. Ларионов С.И. Описание Курскаго наместничества из древних и новых разных о нем известий вкратце собранное Сергеем Ларионовым, того наместничества Верхней Расправы прокурором / С.И. Ларионов. – М.: Вольная типография Пономарева, 1786. – 188 с.
20. Монастырев И.Е. История Курска в старой открытке: Путеводитель-справочник по площадям, улицам и окрестностям города в старых открытках конца XIX – начала XX веков / И.Е. Монастырев. – Курск, 2012. – 129 с.
21. Обзор Курской губернии за 1888 год. Курск: тип.-лит. Губ. правл., 1889. – 80 с.
22. Памятная книжка Курской губернии на 1860 год. Издание Курского Губернского Статистического Комитета. Составлена Секретарем Комитета Т.И. Вержбицким / Курск: Типография Губернского Правления, 1860.
23. Памятная книжка Курской губернии на 1892 год. Издание Курского Губернского Статистического Комитета. Составлена Секретарем Комитета Т.И. Вержбицким / Курск: Типография Губернского Правления, 1892.
24. Памятная книжка Курской губернии на 1893 год. Издание Курского Губернского Статистического Комитета. Составлена Секретарем Комитета Т.И. Вержбицким / Курск: Типография Губернского Правления, 1893.
25. Прошлое Курской области: Сб. статей / Г. Денисенко, В. Деревенский, М. Козловский и др. – Курск: Курское обл. изд., 1940. – 160 с.

26. Путеводитель по городу Курску (с планом города)/ А.А. Танков и Н.И. Златоверховников – Курск: Тип. губ. правл., 1901. – 14 с.
27. Степанов В.Б. Путеводитель по исторической части города Курска. Ч. 1. Красная Площадь / В.Б. Степанов. – Курск, 2002.
28. Степанов В.Б. Путеводитель по исторической части города Курска. Ч. 3. Площадь Перекальского / В.Б. Степанов. – Курск, 2008. – 184 с.
29. Степанов В.Б. Улицы старинного Курска. Путеводитель по истории улиц Курска. Книга первая. МУ «Издательский центр «ЮМЭКО», 2011. – 115 с.
30. Теплицкий М.Л. Автографы в камне. Архитектурная летопись Курска / М.Л. Теплицкий. – Курск, 2001. – 463 с.
31. Томашевский А.Д. Планировка города Курска. Курск: Курск. правда, 1936. Книга 1. – 153 с.
32. Шпаков И.В. История планировки и застройки Курска от основания до первого советского генерального плана города 1946 г. // Краеведческие записки. 2016. Вып. IV. С. 66-72.
33. Щавелев С.П. 1150: юбилей Российской государственности. От «призвания варягов» до основания житийно-летописного города Курска / С.П. Щавелев – Курск: изд-во Курского гос. мед. университета, 2012. – 40 с.
34. Щавелев С.П. Феодосий Печерский – курянин. Историко-археологические очерки / С.П. Щавелев – Курск: изд-во Курского гос. медицинского университета, 2007. – 120 с.
35. Энциклопедический словарь Брокгауза и Ефрона. Т. XXIа. Нэшвилль – Опацкий / изд. Ф.А. Брокгауз, И.А. Ефрон. – Санкт-Петербург: Типо-Литография И.А. Ефрона, 1897. – 516 с.

Неопубликованные источники

36. Государственный архив Курской области «ГАКО». Ф.Р. - 327. Оп. 5. Д. 316.
37. ОКУ «ГАКО» Ф. Р-866. Оп. 1. Д. 142.
38. ОКУ «ГАКО» Ф.Р. – 866. Оп. 1. Д. 266.

Электронные ресурсы



39. Голубков Р.О. Реконструкция курской крепости XVII века (часть I) [Электронный ресурс]. Курск, 2002-2023. – Режим доступа: <http://old-kursk.ru/post/p170612.html>
40. Калиниченко С. Курская перестройка XVIII века [Электронный ресурс]. Курск, 2002-2023. – Режим доступа: http://old-kursk.ru/events/kalin_131009.html

41. Курск (путеводитель по историческим и памятным местам). 1962. Введение. Курск от основания до середины XIX века [Электронный ресурс]. Курск, 2002-2023. – Режим доступа: <http://www.oldkursk.ru/1962-preface-1.html>

**Фотографические изображения Объекта, полученные в ходе проведения
экспертизы в период с 25 ноября по 20 декабря 2024 года****Схема фотофиксации**

М 1:1000

Используемые условные знаки и обозначения:

-  - выявленный объект культурного наследия
-  - точка фотофиксации

Альбом фотофиксации



Т.ф.1. Общій вид на Об'єкт з северо-запада



Т.ф.2. Общій вид на Об'єкт з северо-запада



Т.ф.3. Общий вид на Объект с запада



Т.ф.4. Общий вид на Объект с юго-запада



Т.ф.5. Общій вид на Об'єкт с юго-запада



Т.ф.6. Общій вид на Об'єкт с северо-запада



Т.ф.7. Общй вид на Объект с юго-востока



Т.ф.8. Общй вид на Объект с северо-запада



Т.ф.9. Общий вид на Объект с северо-востока



Т.ф.10. Общий вид на Объект с северо-востока