

**АКТ**  
**государственной историко-культурной экспертизы**  
**в целях обоснования целесообразности включения**  
**в Единый государственный реестр объектов культурного наследия**  
**(памятников истории и культуры) народов Российской Федерации**  
**выявленного объекта культурного наследия «Дом жилой», кон. XIX -**  
**нач. XX вв., расположенного по адресу: Курская область, Рыльский**  
**район, г. Рыльск, ул. Куйбышева, 26**

**Дата начала проведения экспертизы:** 04 мая 2022 года.

**Дата окончания проведения экспертизы:** 02 июня 2022 года.

**Место проведения экспертизы:** Курская область, Рыльский район,  
г. Рыльск, г. Москва.

**Заказчик экспертизы:** Областное бюджетное учреждение культуры «Инспекция по охране и использованию объектов культурного наследия (памятников истории и культуры) Курской области», 305000, Курская область, г. Курск, Красная площадь, д. 6, ИНН: 4632043341, КПП: 463201001.

**Сведения об организации, проводившей экспертизу:** общество с ограниченной ответственностью «НАУЧНО-ИССЛЕДОВАТЕЛЬСКИЙ ИНСТИТУТ РЕСТАВРАЦИИ, ПРОЕКТИРОВАНИЯ И ИСТОРИКО-КУЛЬТУРНЫХ ЭКСПЕРТИЗ» (ООО «НИИ РПИИКЭ»), 191123, РФ, г. Санкт-Петербург, ул. Кирочная, д.19, литер А, пом.13Н, офис 6, ИНН 7841084410, КПП 784101001.

**Сведения об эксперте:**

<b>Фамилия, имя и отчество</b>	<b>Федосеева Елена Михайловна</b>
Образование	Высшее
Специальность	Инженер
Учёная степень (звание)	-
Стаж работы	12 лет
Место работы, должность	г. Москва, эксперт по проведению государственной историко-культурной экспертизы
Реквизиты решения Министерства культуры Российской Федерации по аттестации эксперта на проведение экспертизы с указанием объектов экспертизы	Приказ Министерства культуры Российской Федерации от 04.02.2021 №142. Объекты экспертизы: - выявленные объекты культурного наследия в целях обоснования целесообразности включения данных объектов в реестр; - документы, обосновывающие

	<p><i>включение объектов культурного наследия в реестр;</i></p> <p>- документы, обосновывающие исключение объектов культурного наследия из реестра;</p> <p>- проекты зон охраны объекта культурного наследия.</p>
--	---

**Информация об ответственности эксперта за достоверность сведений, изложенных в заключении, в соответствии с законодательством Российской Федерации:**

Государственный эксперт по проведению государственной историко-культурной экспертизы Федосеева Елена Михайловна несет ответственность за соблюдение принципов проведения государственной историко-культурной экспертизы, установленных статьей 29 Федерального закона от 25.06.2002 № 73-ФЗ «Об объектах культурного наследия (памятниках истории и культуры) народов Российской Федерации», Положением о государственной историко-культурной экспертизе, утвержденным постановлением Правительства Российской Федерации от 15.07.2009 № 569 с изменениями и дополнениями, и за достоверность сведений, изложенных в настоящем заключении экспертизы.

Экспертом при подписании акта государственной историко-культурной экспертизы, выполненного на электронном носителе в формате переносимого документа (PDF), обеспечена конфиденциальность ключа усиленной квалифицированной электронной подписи.

**Объект экспертизы:**

Выявленный объект культурного наследия «Дом жилой», кон. XIX - нач. XX вв., расположенный по адресу: Курская область, Рыльский район, г. Рыльск, ул. Куйбышева, 26 (далее – Объект).

Документы, обосновывающие включение Объекта в Единый государственный реестр объектов культурного наследия (памятников истории и культуры) народов Российской Федерации.

**Цель экспертизы:**

Обоснование целесообразности включения Объекта в Единый государственный реестр объектов культурного наследия (памятников истории и культуры) народов Российской Федерации (далее – Реестр) в качестве объекта культурного наследия, определение категории его историко-культурного значения.

### **Перечень документов, представленных Заказчиком для проведения экспертизы:**

1. Список вновь выявленных объектов, представляющих историческую, научную, художественную или иную культурную ценность, утвержденный председателем комитета по культуре и искусству администрации области П.И. Надеиным от 16.01.1995.
2. Проект зон охраны г. Рыльска Курской области, разработанный проектно-производственным институтом «КППИ» в июне 1990 г.
3. Технический паспорт на жилой дом (дома) и земельный участок по адресу: Рыльский район, г. Рыльск, ул. Куйбышева, д.26 от 30.11.1983.
4. Акт проведения осмотра выявленного объекта культурного наследия «Дом жилой, кон. XIX - нач. XX вв.», расположенного по адресу: Курская обл., г. Рыльск, ул. Куйбышева, д.26 от 25.10.2021 № 210/5.
5. Выписка из Единого государственного реестра недвижимости об объекте недвижимости (здание) от 20.04.2022.

### **Сведения об обстоятельствах, повлиявших на процесс проведения и результаты экспертизы:**

Обстоятельства, повлиявшие на процесс проведения и результаты проведения экспертизы, отсутствуют.

Эксперт не имеет родственных связей с заказчиком (его должностным лицом или работником) (дети, супруги и родители, полнородные и неполнородные братья и сестры (племянники и племянницы), двоюродные братья и сестры, полнородные и неполнородные братья и сестры родителей заказчика (его должностного лица или работника) (дяди и тети)); не состоит в трудовых отношениях с заказчиком; не имеет долговых или иных имущественных обязательств перед заказчиком (его должностным лицом или работником), а также заказчик (его должностное лицо или работник) не имеет долговых или иных имущественных обязательств перед экспертом; не владеет ценными бумагами акциями (долями участия, паями в уставных (складочных) капиталах) заказчика; не заинтересован в результатах исследований либо решении, вытекающем из настоящего заключения экспертизы, с целью получения выгоды в виде денег, ценностей, иного имущества, услуг имущественного характера или имущественных прав для себя или третьих лиц.

### **Сведения о проведенных исследованиях с указанием примененных методов, объема и характера выполненных работ и их результатов:**

Настоящий Акт государственной историко-культурной экспертизы составлен в соответствии с Федеральным законом от 25.06.2002 № 73-ФЗ

«Об объектах культурного наследия (памятниках истории и культуры) народов Российской Федерации, Положением о государственной историко-культурной экспертизе, утвержденным постановлением Правительства Российской Федерации от 15.07.2009 № 569.

Экспертиза проводится на основании контракта на проведение государственной историко-культурной экспертизы от 04.05.2022 № 0144200002422000081.

При проведении государственной историко-культурной экспертизы экспертом проведены:

- комплексный анализ представленных ОБУК «Инспекция по охране объектов культурного наследия Курской области» (заказчиком) документов по Объекту, подлежащему настоящей экспертизе;

- изучение нормативной базы;

- визуальное обследование с осуществлением фотофиксации Объекта в мае 2022 г., окружающей его застройки и градостроительной ситуации с целью исследования данных о его состоянии на момент проведения государственной историко-культурной экспертизы, а также визуализации планировочной структуры района и среды расположения Объекта;

- историко-архивные, библиографические исследования с целью выявления материалов, содержащих сведения по истории освоения и развития исследуемой территории расположения Объекта, истории создания и строительства Объекта;

- историко-архивные, библиографические исследования с целью выявления сведений об исторической планировочной структуре района расположения Объекта и их анализ, исследование картографических материалов с составлением исторической иконографии;

- историко-архитектурные исследования с целью изучения и анализа сведений об историческом облике Объекта, его архитектурно-художественной ценности;

- анализ всего комплекса данных (документов, материалов, информации) по Объекту, изучение дополнительных документов и материалов, собранных и полученных при проведении экспертизы.

Указанные историко-культурные исследования проведены в объёме, необходимом для принятия решения в рамках государственной историко-культурной экспертизы, и оформлены в виде акта государственной историко-культурной экспертизы. В процессе экспертизы выполнен анализ проектных и научно-исследовательских материалов и иных материалов, содержащих информацию об истории развития рассматриваемого объекта, ценности рассматриваемого объекта с точки зрения истории, архитектуры,

градостроительства, искусства, науки и техники, эстетики, социальной культуры. Исследования проведены с применением методов натурного, историко-архивного, историко-архитектурного и историко-градостроительного анализов.

Результаты аналитических исследований материалов и документов, проведенных в соответствии с требованиями Федерального закона от 25.06.2002 № 73-ФЗ «Об объектах культурного наследия (памятниках истории и культуры) народов Российской Федерации» и постановления Правительства Российской Федерации от 15.07.2009 № 569, позволили эксперту сделать обоснованный вывод.

**Факты и сведения, выявленные и установленные в результате проведенных исследований:**

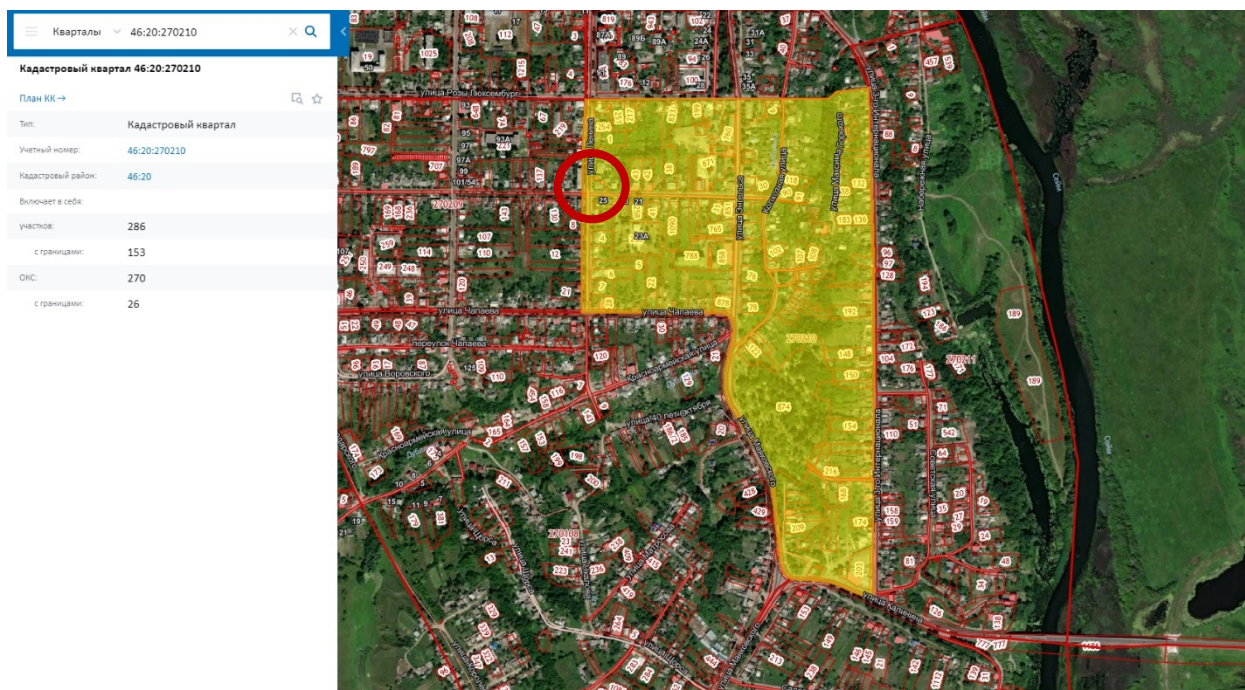
В процессе экспертизы проанализированы имеющиеся по Объекту документы, которыми располагает Заказчик экспертизы, изучены дополнительные документы и материалы, собранные и полученные при проведении экспертизы, в том числе из областного казенного учреждения «Государственный архив Курской области» (ОКУ «Госархив Курской области»), от Администрации города Рыльска, из фондов Рыльского краеведческого музея - филиала ОБУК «Курский областной краеведческий музей», Государственного каталога музейного фонда Российской Федерации.

***Общие сведения об Объекте. Исследование правоустанавливающих документов по Объекту. Архивные исследования***

«Дом жилой», кон. XIX - нач. XX вв. (Курская область, Рыльский район, г. Рыльск, ул. Куйбышева, 26) выявлен как объект, представляющий историческую, архитектурную и культурную ценность, в 1995 г.

Объект под номером 2179 включен в Список вновь выявленных объектов, представляющих историческую, научную, художественную или иную культурную ценность, утвержденный председателем комитета по культуре и искусству администрации области П.И. Надеиным 16.01.1995.

Предмет охраны, границы территории, охранное обязательство в отношении Объекта в установленном порядке не утверждены.



Сведения о кадастровом квартале, на котором расположен Объект  
(по данным Публичной кадастровой карты <https://pkk5.rosreestr.ru>)

Согласно данным Росреестра, Объект расположен в кадастровом квартале 46:20:270210, в западной части квартала. Земельный участок, в границах которого находится Объект, не размежеван.

Согласно выписке из Единого государственного реестра недвижимости об объекте недвижимости (здание) от 20.04.2022, здание Объекта – жилой дом, расположенный по адресу: Курская область, р-н Рыльский, г. Рыльск, ул. Куйбышева, д.26, с кадастровым номером 46:20:270210:354, имеет площадь: 167,6 кв. м., количество этажей, в том числе подземных этажей: 1, год завершения строительства: 1917. В объекте недвижимости расположены помещения с кадастровыми номерами: 46:20:270210:565, 46:20:270210:566, 46:20:270210:567. Объект недвижимости включен в реестр объектов культурного наследия или является выявленным объектом, вид объекта – памятник, наименование объекта - Дом жилой, кон. XIX - нач. XX вв.

Ограничения прав и обременение объекта недвижимости не зарегистрированы.

В 1983 году Бюро технической инвентаризации разработан Технический паспорт на жилой дом (дома) и земельный участок по адресу: Рыльский район, г. Рыльск, ул. Куйбышева, д.26.

Согласно общим сведениям, год постройки – до 1917, площадь дома – 167,6 м<sup>2</sup>, в том числе жилая 90,43 м<sup>2</sup>, этажность: 1 этаж, процент износа конструктивных элементов – 0-25 %, владелец - Домоуправление.

Согласно данным Федеральной информационной адресной системы, адрес объекта адресации: Курская область, м.р-н Рыльский, г.п. город Рыльск,

г. Рыльск, ул. Куйбышева, д.26 зарегистрирован в государственном адресном реестре.

Территория месторасположения Объекта находится в зоне Ж-1 – зоне застройки индивидуальными жилыми домами (Правила землепользования и застройки муниципального образования «город Рыльск» Рыльского района Курской области, утвержденные решением Рыльской городской Думы от 26.12.2018 № 29/1 (в редакции решения Рыльской городской Думы от 29.12.2021 г. №5/2)).

Кроме того, проанализированы основные положения Генерального плана муниципального образования «город Рыльск», утвержденного решением Рыльской городской Думы от 29.06.2011 № 48/1. В соответствии с Генеральным планом, территория расположения Объекта является жилой зоной - зоной ИЖС. Исследуемый Объект на Схеме территорий объектов культурного наследия расположен в границах зоны объектов культурного наследия – зоне регулирования застройки (режим А-1) (Генеральный план муниципального образования «город Рыльск»).

Исследуемый Объект на основном чертеже Проекта зон охраны (утвержден Постановлением главы Администрации Курской области от 28.04.1992 № 210 «Об утверждении зон охраны памятников истории и культуры г. Рыльска») указан как рядовая историко-архитектурная среда.

По результатам запроса в областное бюджетное учреждение культуры «Инспекция по охране и использованию объектов культурного наследия (памятников истории и культуры) Курской области» получены ответы от 06.05.2022 № 677, от 30.03.2022 № 804 о направлении имеющихся документов (в том числе учетных) в отношении Объекта.

По результатам запроса в Администрацию города Рыльска получен ответ от 31.05.2022 № 1315 о предоставлении сведений об адресации, утратах внешнего облика / самих выявленных объектов культурного наследия города Рыльска.

По результатам запроса в ОКУ «Госархив Курской области» получен ответ от 30.05.2022 № 07-12/190-2022/Т о направлении скан-копий архивных дел в отношении выявленных объектов культурного наследия города Рыльска.

### ***Краткие исторические сведения о развитии территории расположения Объекта, историко-градостроительные исследования***

Возникновение и существование Объекта неразрывно связаны с развитием исторической части города Рыльска.

Рыльск – город в западной части Курской области, административный центр Рыльского района, образующий городское поселение город Рыльск.

Расположен на обоих берегах реки Сейм. По состоянию на 2016 г. население города составляло 16242 человека<sup>1</sup>.

Старейшая часть Рыльска занимает высокую гряду правобережья Сейма, между впадающими в последний речками Рыло (на севере) и Дублянкой (на юге)<sup>2</sup>. Гора Ивана Рыльского – выдающийся археологический памятник. На нем прослеживаются напластования скифоидной, волынцевской и роменской (относящейся к IX-X вв. и представленной славянским племенем северян) культур, а также древнерусского периода (XI – первой половины XIII вв.), позднего средневековья и нового времени<sup>3</sup>. На вершине этой горы в конце X в. (когда рыльская земля оказалась в составе Древнерусского государства), в целях защиты русских земель от печенегов был, предположительно, основан в качестве города-крепости Рыльск, то есть существовавшее уже гораздо ранее поселение было преобразовано в город с городским кремлем (детинцем)<sup>4</sup>. К детинцу на горе Ивана Рыльского примыкали два посада. Верхний, со следами роменской культуры, памятниками древнерусского и позднесредневекового периодов, располагался к югу через ров от городища на территории, ограниченной современными ул. М. Горького, ул. Комсомольской и краем береговой террасы в урочище Воскресенская гора. Нижний, на котором присутствовал древнерусский домонгольский культурный слой, занимал территории к северо-западу, западу и юго-западу от городища и был ограничен современными Советской пл., ул. Луначарского и ул. Р. Люксембург<sup>5</sup>.

Первое письменное упоминание о Рыльске (центре одной из волостей Новгород-Северского княжества) находится в Ипатьевской летописи под 1152 г.<sup>6</sup> во фразе: «Гюрги иде на Новгород на Северский и оттуда иде же к Рыльску». А уже в 1179 г. (или в 1180 г.) удельное Рыльское княжество, очевидно, выделяется из Новгород-Северского. Первым рыльским князем становится родившийся в 1167 г. Святослав Ольгович.

Курским и рыльским землям в XIII в. во времена монгольского нашествия в целом удалось избежать окончательного опустошения благодаря своему выгодному географическому положению (на стыке леса и степи, у

---

<sup>1</sup> Администрация города Рыльска [Электронный ресурс]. Рыльск, 2017-2022. URL: <http://www.admrylsk46.ru/> (дата обращения: 17.05.2022)

<sup>2</sup> Просецкий В.А. Рыльск [Электронный ресурс]. Курск, 2002-2022. URL: <http://old-kursk.ru/book/rylsk/index.html> (дата обращения: 17.05.2022)

<sup>3</sup> Кашкин А.В. Краткий очерк рыльской археологии // Рыльск и рыляне в отечественной и зарубежной истории и культуре: Сборник материалов межрегиональной научной конференции (г. Рыльск, 3 июня 2011 г.). Рыльск, 2012. С. 12-13.

<sup>4</sup> Курский край. Научно-популярная серия в 20 томах. Т. 4. История города от Средневековья к Новому времени: X-XVII вв. Курск, 1999. С. 201-205.

<sup>5</sup> Кашкин А.В. Краткий очерк рыльской археологии. С. 13.

<sup>6</sup> Чалых Н.Н. Рыльск. Курск, 2006. С. 17-22.

кромки степных кочевий)<sup>7</sup>. Вместе с тем на рыльской земле продолжались отягощенные внешним влиянием междоусобицы. В результате одной из них в конце XIII в. прервался просуществовавший немногим более ста лет род князей рыльских<sup>8</sup>.

Во второй половине XIV в. Рыльск оказался под властью Великого княжества Литовского<sup>9</sup>. В последующие сто лет Рыльское княжество, имея собственных владетельных князей, было полностью зависимо от Литвы<sup>10</sup>.

На рубеже XV–XVI вв. государственные границы России на юго-западе были установлены по Сейму, а Рыльск, находившийся под управлением князя Василия Ивановича Шемяки (Шемячича), стал до конца XVII в. пограничной крепостью. Особенно велика была угроза городу со стороны крымских татар, поляков и литовцев. Защиту южных рубежей осуществляли появившиеся на рыльской земле с конца XV в. северские казаки<sup>11</sup>.

При Василии Шемяке в пределы городской черты был включен раскинувшийся на левобережье Дублянки посад. Центр расширившегося города, таким образом, оказался примерно на месте современного Дворца культуры (к западу от южной части Советской площади). Здесь была поставлена деревянная Спасо-Преображенская церковь (сгоревшая в 1720 г.), а неподалеку от нее расположилась съезжая изба (воеводская канцелярия). Площадь у церкви стала административной площадью города. А восточнее, ближе к Дублянке, была устроена торговая площадь. Все постройки в Рыльске в тот период были еще деревянными<sup>12</sup>.

Рыльское удельное княжество при Василии Шемяке еще продолжало сохранять собственную самостоятельность. Однако после обвинения В.И. Шемяки в измене в 1523 г. самостоятельность княжества была ликвидирована, а механизм управления городом изменен. Вместо удельного князя в Рыльске появились назначаемые центральной властью воеводы, наместники и дьяки, ставившиеся на свои должности на определенный срок<sup>13</sup>.

Рыльск XVI в. представлял собой достаточно мощную для своего времени крепость. Эта крепость занимала ровную поверхность горы Ивана Рыльского на высоте около 50 метров над уровнем Сейма. С востока подступы защищал полноводный Сейм, с севера – Рыло и Дублянка, с запада – Дублянка

<sup>7</sup> Курский край. Научно-популярная серия в 20 томах. Т. 4. История города от Средневековья к Новому времени: X–XVII вв. С. 201–205.

<sup>8</sup> Чалых Н.Н. Рыльск. С. 72–82.

<sup>9</sup> Просецкий В.А. Рыльск [Электронный ресурс]. URL: <http://old-kursk.ru/book/rylsk/index.html> (дата обращения: 17.05.2022)

<sup>10</sup> Курский край. Научно-популярная серия в 20 томах. Т. 4. История города от Средневековья к Новому времени: X–XVII вв. С. 201–205.

<sup>11</sup> Чалых Н.Н. Рыльск. С. 107–128.

<sup>12</sup> Там же. С. 87–106.

<sup>13</sup> Там же. С. 87–106.

с надолбами, с юга – глубокий ров. Крепостные пятиметровые стены и девять башен разной конфигурации и высоты были устроены из крепкого дуба. Укрепления на горе Воскресенской являлись продолжением старой крепости. Город тянулся по береговой гряде, имевшей обрывающиеся к Сейму и Дублянке склоны. Между горой Ивана Рыльского и Воскресенской горой находился старый Катунин ров. А следующий ров, находившийся чуть южнее, пересекал современную ул. III-го Интернационала от Дублянки к Сейму в районе ул. М. Горького. В этом районе до сих пор сохранились глубокие овраги. Третье укрепление, состоящее из глубокого рва и вала, находилось на месте «Чернявской лужи» (водоема, засыпанного в 1982 г.). Оно соединяло овраг, проходящий по древнему Ильинскому кладбищу, с оврагом на современной ул. Советской, находившимся около ведущей на Курск дороги<sup>14</sup>.

Густонаселенную территорию, протянувшуюся по горе Ивана Рыльского, Воскресенской и Ильинской (Крутой) горам, рыляне называли Старым городом. К западу от него, на правом берегу Дублянки издавна находился посад, на рубеже XIV–XV вв. перекинувшийся также и на левобережье Дублянки на места древних селищ<sup>15</sup>. Вокруг всего города тянулся земляной вал, на котором также стояли башни, а вдоль него шел ров шириной в 5–6 метров, в низменных местах заполненный водой.

В 1614 г. Рыльск был практически полностью сожжен. По Деулинскому перемирию 1618/1619 г. Рыльск остался закреплен за Российским государством. Это, однако, не оградило его окончательно от притязаний Речи Посполитой, продолжавшихся в дальнейшем вплоть до конца XVII в. После Смуты в Рыльске по-прежнему находился крупный гарнизон, численность которого стала сокращаться лишь во второй половине XVII в., когда государственные границы отодвинулись к югу и западу<sup>16</sup>. Кроме того, на протяжении XVII в. продолжали регулярно обновляться и городские укрепления<sup>17</sup>. Крепостные сооружения сохранялись в городе и в 1720-е гг., однако на протяжении XVIII в. они разрушались.

При этом за XVII в. Рыльск значительно развился в экономическом отношении. В рыльском крае процветало земледелие, садоводство и пчеловодство, кустарное производство по переработке сырья. Начиная с эпохи Петра I Рыльск из порубежного города-крепости начинает превращаться в значимый центр торговли на юго-западе Российской империи, и во второй половине XVIII в. становится им. В городе строятся гостиные дворы, лавки и

<sup>14</sup> Там же. С. 129-153.

<sup>15</sup> Там же. С. 129-153.

<sup>16</sup> Просецкий В.А. Рыльск [Электронный ресурс]. URL: <http://old-kursk.ru/book/rylsk/index.html> (дата обращения: 17.05.2022)

<sup>17</sup> Кашкин А.В. Краткий очерк рыльской археологии. С. 13.

склады. Из служилых людей, в XVII в. переходивших в купеческое сословие, происходят все наиболее значимые в XVIII – начале XX вв. купеческие династии Рыльска. Наиболее известны такие рыльские купцы как Шелеховы (Шелиховы), Фолимоновы (Филимоновы), Хорламовы (Харламовы), Золотаревы, Мальцевы, Аристарховы и др.<sup>18</sup>

В 1720 г. в городе произошел крупный пожар, после которого Рыльск восстанавливался по старой радиально-кольцевой планировке. 16 января 1784 г. Екатериной II был утвержден, а в 1791 г. окончательно скорректирован новый градостроительный план квартальной, прямоугольной застройки. План 1784 г. стал первым планом регулярной застройки Рыльска. Интенсивное строительство, проводимое в соответствии с этим планом, началось с 1798 г. Планом было предусмотрено, что Административная и Торговая (Базарная) площади города застраиваться не будут<sup>19</sup>, а главный въезд в город должен был располагаться со стороны современной улицы Калинина, там, где сейчас построен автомобильный мост через Сейм.

Из «Описания Курского наместничества» (1786 г.), сделанного С.И. Ларионовым, известно, что Рыльск конца XVIII в. был разделен на три части. Жителей в городе насчитывалось всего 2232 человека, имелась каменная соборная церковь Рождества Богородицы и пять каменных купеческих домов. В Рыльске работали лавки и кузница, были богадельни, харчевни, питейные дома и водяная мельница, плодоносные сады и огороды. В длину город имел протяженность две версты, в ширину – одну, а в окружности – шесть с лишним верст<sup>20</sup>. Фабрик и заводов в городе не было, первые кустарные предприятия начали появляться в Рыльске с начала XIX в.

В первой половине – середине XIX в. Рыльск продолжил развиваться как крупный центр торговли. В первой половине XIX в. на Сейме была устроена система шлюзов и каналов (Александринский водный путь)<sup>21</sup>. При этом быстро росло население Рыльска - в 1858 г. в городе уже числилось 7070 жителей. В сословном отношении значительная часть из них являлась купцами, мещанами и лицами духовного звания<sup>22</sup>.

В 1867 г. в Рыльске насчитывалась 601 лавка. Активнее всего шла торговля косами, начатая и развитая рыльскими купцами-миллионерами

<sup>18</sup> Чалых Н.Н. Рыльск. С. 162-202.

<sup>19</sup> Там же. С. 203-218.

<sup>20</sup> Ларионов С.И. Описание Курского наместничества из древних и новых разных о нем известий вкратце. М., 1786. С. 132-133.

<sup>21</sup> Чалых Н.Н. Рыльск. С. 203-218.

<sup>22</sup> Просецкий В.А. Рыльск [Электронный ресурс]. URL: <http://old-kursk.ru/book/rylsk/index.html> (дата обращения: 17.05.2022)

Филимоновыми<sup>23</sup>. Рыльские купцы имели собственные представительства в Астрахани, Санкт-Петербурге, Риге, Вене и Берлине<sup>24</sup>.

В 1870-е гг. Сейм обмелел и перестал быть судоходен. В 1894 г. была проведена железнодорожная ветка Коренево–Рыльск (с. Боровское)<sup>25</sup>.

Во второй половине XIX в. в Рыльске активно начала развиваться промышленность (в которую из торговли уходили купцы). В 1865 г. в городе было 20 заводов, а в 1908 г. фабрик и заводов в Рыльске числилось – 42, а в Рыльском уезде – 67<sup>26</sup>.



*Город, базар и Преображенский храм. Период создания: начало XX в.*

В Рыльске во второй половине XIX – начале XX вв. значительно расширилась сеть учебных и открылся ряд культурных заведений, также развивалась и медицина. В 1860-х гг. были построены мосты через Сейм и дамба. На главных улицах укладывались мостовые и тротуары, высаживались деревья. Центр Рыльска освещался керосиновыми фонарями. В конце 1880-х гг. в Рыльске был создан городской общественный сад. В конце XIX в. в городе был построен телеграф, в начале XX в. – электростанция, и был проведен телефон. Перед Первой мировой войной в городе насчитывалось около 14 тысяч жителей<sup>27</sup>.

<sup>23</sup> Там же. (дата обращения: 17.05.2022)

<sup>24</sup> Чалых Н.Н. Рыльск. С. 203-218.

<sup>25</sup> Терещенко А.А. Рыльск в структуре региональной торговли во второй половине XIX в. // Рыльск и рыляне в отечественной и зарубежной истории и культуре: Сборник материалов межрегиональной научной конференции (г. Рыльск, 3 июня 2011 г.). Рыльск, 2012. С. 149-150.

<sup>26</sup> Чалых Н.Н. Рыльск. С. 314-341.

<sup>27</sup> Просецкий В.А. Рыльск [Электронный ресурс]. URL: <http://old-kursk.ru/book/rylsk/index.html> (дата обращения: 17.05.2022)

По окончании Гражданской войны все основные улицы Рыльска сменили названия с дореволюционных на советские (большинство из которых сохранилось до настоящего времени)<sup>28</sup>.

В период Великой Отечественной войны немецкая оккупация Рыльска продолжалась с начала октября 1941 г. по 30 августа 1943 г. С осени 1943 г. в освобожденный город постепенно начали возвращаться жители. С первых же дней после освобождения в Рыльске, многие дома которого стояли разрушенными, а улицы были изрыты окопами, начались ремонтно-восстановительные работы, в них принимало активное участие все население. Выполнялись и работы по городскому благоустройству. В 1953–1954 гг. проводилось озеленение горы Ивана Рыльского и Красной площади<sup>29</sup>, в 1955 г. была восстановлена городская электростанция, город и район были радиофицированы.

В рамках послевоенного восстановления в 1950-х гг. возникла необходимость в принятии нового градостроительного плана развития города (предыдущий план был утвержден в 1784 г.). Было разработано несколько проектов, наиболее удачным из них оказался план института «Курскгражданпроект», разработанный коллективом во главе с главным архитектором Павлом Ивановичем Криволаповым. В основу нового плана было положено развитие рыльской промышленности<sup>30</sup>. В 1950-1970-е гг. город стал разрастаться, осваивая также и левобережье Сейма. В 1970-1980-е гг. в Рыльске вводились в эксплуатацию восстановленные и новые предприятия, реконструирована железнодорожная ветка Коренево–Рыльск, оборудован аэродром, позволивший наладить воздушное сообщение города с Курском и районными центрами. До 1976 г. в пределах Рыльского района активно использовался речной транспорт. При этом Рыльск не утрачивал торгового значения: к 1990 г. в городе работало более 60 магазинов, городской рынок и скотный базар. По старой традиции осенью ежегодно устраивались ярмарки<sup>31</sup>.

Перестройка 1985–1991 гг. и последующий распад СССР негативно сказались на развитии Рыльска. В самом городе и районе начали разоряться и закрываться производства, появилась безработица. Люди, чтобы повысить уровень своего благосостояния, стали заниматься торговлей. Кроме того, многие начали жить за счет собственных приусадебных участков, дач и огородов<sup>32</sup>.

---

<sup>28</sup> Там же (дата обращения: 17.05.2022)

<sup>29</sup> Там же (дата обращения: 17.05.2022)

<sup>30</sup> Там же (дата обращения: 17.05.2022)

<sup>31</sup> Чалых Н.Н. Рыльск. С. 627-639.

<sup>32</sup> Там же. С. 620-626, 640-657.

В 2022 г. Рыльск празднует свое 870-летие (от момента первого летописного упоминания под 1152 г.). Главные достопримечательности города в настоящее время – это храмы и старинные дома XVIII – начала XX вв., на которые открывается прекрасный панорамный вид с горы Ивана Рыльского.

### *Краткие исторические сведения об Объекте*

Исследуемый Объект расположен в юго-восточной части города Рыльска, на улице Куйбышева, в северо-восточной части пересечения улиц Куйбышева и Ленина.

Согласно «Плану города Рыльска Курской губернии», снятому в 1866 г., место будущего расположения исследуемого Объекта во второй половине XIX в. было занято территорией довольно обширного домовладения № 20 исторического квартала № 5<sup>33</sup>.

Возникновение исследуемого здания пришлось на период конца XIX – начала XX вв., когда происходило активное расширение жилой застройки города. В этот период, согласно сохранившимся в архиве планам Рыльска, квартал, на территории которого находился Объект, имел обозначения № 18/14<sup>34</sup> и № 18<sup>35</sup>.

По улице Ильинской (современной улице Куйбышева) в данном квартале, как свидетельствует список «Обывательским домам гор. Рыльска, предназначенным для размещения нижних чинов запаса и лошадей при призыве на действительную службу с объявлением мобилизации войск» 1902 г., числились следующие жители: Лагутина Анна Афанасьевна, Ильинский Александр Елисеевич, Поршневу Михаил Николаевич, Светашева Прасковья Денисовна, Матохина Наталья Степановна, Портнова Мария Харитоновна<sup>36</sup>. В 1908 г. согласно списку «Обывательским домам гор. Рыльска, предназначенным для размещения ратников Государственного ополчения» состав проживающих изменился и на Ильинской улице в данном квартале стали числиться: Лагутина Анна Афанасьевна, Золотарева Клавдия Николаевна, Швед Наталья Васильевна, Светашева Прасковья Денисовна, Филимонов Александр Исидорович, Портнова Мария Харитоновна<sup>37</sup>. Предположительно, с учетом направления нумерации и расположения

<sup>33</sup> План города Рыльска Курской Губернии 1:4К 1866 года [Электронный ресурс]. 2022. URL: [http://retromap.ru/1418661\\_z18\\_51.574639,34.677829](http://retromap.ru/1418661_z18_51.574639,34.677829) (дата обращения: 20.05.2022)

<sup>34</sup> ОКУ «ГАКО». Ф. 621. Оп. 2. Д. 7411. [План Рыльска]

<sup>35</sup> ОКУ «ГАКО». Ф. 621. Оп. 2. Д. 7412. [План Рыльска]

<sup>36</sup> ОКУ «ГАКО». Ф. 302. Оп. 1. Д. 438. Л. 3, 11. [Список домовладельцев гор. Рыльска с указанием улиц, на которых были расположены их дома в 1902 году]

<sup>37</sup> ОКУ «ГАКО». Ф. 302. Оп. 1. Д. 539. Л. 2, 3об. [Списки домовладельцев гор. Рыльска, с указанием улиц, на которых они находились]

домовладений в квартале, зданием Объекта являлся дом под № 248, принадлежавший в тот период М.Х. Портновой. Не исключено, что Мария Харитоновна Портнова состояла в родстве с Павлом Михайловичем Портновым, чей дом находился на Верхне-Сеймской улице (современная северо-западная часть Советской площади)<sup>38</sup>.

Согласно «Плану города Рыльска Курской губернии. 1912 года» исторический квартал, на территории которого находился Объект, стал обозначаться уже как квартал № 50<sup>39</sup>.

Согласно технической инвентаризации основных строений Объекта, произведенной в 1972 г., преимущественным использованием здания являлось использование «для больницы». По данным технического паспорта в 1983 г. в здании Объекта был сделан капитальный ремонт. По состоянию на последнюю четверть XX в. Объект являлся жилым домом с тремя квартирами. В настоящее время он продолжает использоваться в качестве жилого дома (жилых квартир 3, жилых комнат 6).

### ***Историко-архитектурные исследования*** ***Краткое описание Объекта. Объемно-планировочные,*** ***композиционные и декоративные особенности***

Объект имеет два практически равнозначных центральных фасада, обращенных к улицам Куйбышева и Ленина.

Здание Объекта – одноэтажное, прямоугольное в плане. Капитальные стены в юго-восточной части строения Объекта выполнены из кирпича, остальные – бревенчатые с кирпичной облицовкой.

Центральные (южный и западный) фасады здания имеют довольно богатый декор. Оконные проемы с прямоугольными перемычками украшены развитыми обрамлениями. Гладкие боковые вертикальные элементы этих обрамлений поддерживают приподнятый над верхом проема профиль горизонтального карниза с замковым камнем. На уровне низа оконных проемов вдоль всего фасада проведен тонкий профилированный поясок. В пространстве между ним и профилем верхней границы цоколя поверхность центральных фасадов декорирована рядом подоконных филенок. Находящиеся по бокам от данных филенок выступы «лопаточек» являются продолжениями боковых вертикальных элементов обрамлений оконных проемов.

Цоколь от первого этажа отделен довольно развитым межэтажным карнизом. Под кровлей проходит профиль венчающего карниза. Основная

<sup>38</sup> ОКУ «ГАКО». Ф. 302. Оп. 1. Д. 438. Л. 8.

<sup>39</sup> ОКУ «ГАКО». Ф. 621. Оп. 2. Д. 7412а. [План города Рыльска Курской губернии. 1912 г.]

плоскость центральных фасадов здания рустована. Имеются также рустованные лопатки, подчеркивающие углы здания и сегментирующие его фасады (со стороны улицы Ленина на неравные, а со стороны улицы Куйбышева на равные части). В цокольной части расположены аналогичные, но гладкие лопатки.

Со стороны бокового (северного) фасада сохранился архитектурно-декоративный облик, подобный облику центральных фасадов здания.

По данным технического паспорта по состоянию на последнюю четверть XX в. внутренние дефекты конструкции строения Объекта были незначительны.

К наиболее заметным изменениям облика можно отнести установку современных окон. При этом наружный историко-архитектурный облик здания до настоящего времени сохранился практически в целостном виде.

Общее техническое состояние Объекта, согласно акту проведения осмотра ОБУК «Инспекция по охране объектов культурного наследия Курской области» от 25.10.2021 № 210/5, описано следующим образом: «Одноэтажное кирпичное здание на высоком цоколе, в удовлетворительном состоянии. Стены фасадов оштукатурены и окрашены по кирпичу с выделением архитектурных элементов белым цветом. Ограждающие стены окрашены в розовый цвет, цоколь – в серый. Оконные заполнения заменены на пластиковые стеклопакеты. Отмостка асфальтобетонная по всему периметру здания. Водосток неорганизованный. Кровля скатная, покрыта шиферными листами по деревянной обрешетке, состояние удовлетворительное».

### ***Исследования современной территории Объекта***

«Дом жилой», кон. XIX - нач. XX вв. расположен в городе Рыльск, Рыльском районе Курской области.

Город Рыльск расположен в западной части Курской области на берегах рек Сейм и Рыло, в 104 километрах от Курска. Город находится на пересечении федеральной и региональной дорог: «Курск – Льгов – Рыльск – граница с Украиной» и «Хомутовка – Рыльск – Глушково».

Город Рыльск граничит: на юге, западе и севере – с Пригородненским сельсоветом; на востоке – с Малогнеушевским сельсоветом.

Существующая городская черта г. Рыльска утверждена на основании Устава муниципального образования «город Рыльск» Рыльского района Курской области, зарегистрированного распоряжением администрации Курской области №513-р от 19.08.2005 г. и включает площадь 1338 га.

Существующая планировка города Рыльск имеет сложную структуру

улично-дорожной сети. Исторический центр города имеет шахматную сетку улиц, средний размер квартала – 4 га. В периферийных кварталах города преобладает линейная структура уличной сетки города.

Планировочно можно выделить следующие зоны: жилая зона, общественно-деловая зона, промышленная зона, зона инженерной инфраструктуры, зона транспортной инфраструктуры, зона сельскохозяйственного использования, зона рекреационного назначения, зона историко-культурного назначения, зона специального назначения.

Жилая застройка представлена, в основном, малоэтажными индивидуальными домами, в меньшей степени – среднеэтажными, многоэтажная застройка незначительна (небольшими участками в центральной и восточной частях города).

Общественно-деловая зона сосредоточена в центре города на улицах К. Либкнехта, Ленина, Советской площади. Здесь сосредоточены практически все административно-деловые объекты, объекты культуры и образования.

Территория Объекта находится в юго-восточной части города Рыльска, на пересечении улиц Куйбышева и Ленина, в квартале, с запада ограниченном улицей Ленина, с севера – улицей Розы Люксембург, с востока – улицей Энгельса, с юга – улицей Куйбышева.

Здание Объекта западным фасадом выходит на красную линию застройки улицы Ленина, южным фасадом - на красную линию застройки улицы Куйбышева и отделено от проезжей части тротуаром и зеленой зоной. Вдоль улиц Куйбышева и Ленина высажены крупномерные деревья, кроны которых закрывают фасад Объекта и дальние перспективные виды в летний период.

Нечетные и четная стороны улиц сформированы преимущественно малоэтажной застройкой.

В непосредственной близости от Объекта, западнее, через перекресток улиц Ленина и Куйбышева, расположен объект культурного наследия регионального значения «Жилой дом», конец XIX - начало XX вв., Курская область, Рыльский район, г. Рыльск, ул. Куйбышева, д.32; восточнее расположен выявленный объект культурного наследия «Дом жилой», кон. XIX - нач. XX вв., Курская область, Рыльский район, г. Рыльск, ул. Куйбышева, д.22; юго-восточнее, на противоположной стороне улицы Куйбышева, расположен объект культурного наследия местного (муниципального) наследия «Дом жилой», рубеж XIX-XX вв., Курская область, Рыльский район, г. Рыльск, ул. Куйбышева, д.23.

Таким образом, исследуемый Объект является неотъемлемой частью сохранившихся элементов исторической застройки г. Рыльск,

формировавшейся на протяжении XIX – начала XX вв. и в значительной степени сохранившейся до наших дней.

Территория месторасположения Объекта в планировочной и градостроительной структуре Рыльска, обладая несомненной историко-культурной ценностью, коррелирует с элементами исторической застройки (конец XIX – начала XX века), сохранившейся на территории г. Рыльск.

И несмотря на то, что здание Объекта частично окружено более поздней застройкой, оно не утрачивает своей композиционной значимости в общем контексте городской архитектуры.

**Перечень использованных для проведения экспертизы нормативных правовых актов, специальной, технической и справочной литературы:**

1. Федеральный закон от 25.06.2002 № 73-ФЗ «Об объектах культурного наследия (памятниках истории и культуры) народов Российской Федерации».

2. Федеральный закон от 24.07.2007 № 221-ФЗ «О государственном кадастре недвижимости».

3. Земельный кодекс Российской Федерации от 25.10.2001 № 136-ФЗ.

4. Градостроительный кодекс Российской Федерации от 29.12.2004 № 190-ФЗ.

5. Постановление Правительства Российской Федерации от 15.07.2009 № 569 «Об утверждении Положения о государственной историко-культурной экспертизе».

6. Приказ Министерства культуры Российской Федерации от 02.07.2015 № 1905 «Об утверждении порядка проведения работ по выявлению объектов, обладающих признаками объекта культурного наследия, и государственному учету объектов, обладающих признаками объекта культурного наследия».

7. Приказ Министерства культуры Российской Федерации от 04.06.2015 № 1745 «Об утверждении требований к составлению проектов границ территорий объектов культурного наследия».

8. Приказ Министерства культуры Российской Федерации от 13.01.2016 № 28 «Об утверждении Порядка определения предмета охраны объекта культурного наследия, включенного в Единый государственный реестр объектов культурного наследия (памятников истории и культуры) народов Российской Федерации в соответствии со статьей 64 Федерального закона от 25 июня 2002 г. № 73-ФЗ «Об объектах культурного наследия (памятниках истории и культуры) народов Российской Федерации».

9. Закон Курской области от 29 декабря 2005 года № 120-ЗКО «Об

объектах культурного наследия».

10. Постановление главы Администрации Курской области от 28.04.1992 № 210 «Об утверждении зон охраны памятников истории и культуры г. Рыльска».

### ***Библиографический список***

1. Кашкин А.В. Краткий очерк рыльской археологии / А.В. Кашкин // Рыльск и рыляне в отечественной и зарубежной истории и культуре: Сборник материалов межрегиональной научной конференции (г. Рыльск, 3 июня 2011 г.) / ред.-сост. А.И. Раздорский. – Рыльск: РАТКГА – филиал МГТУГА, 2012. – С. 10-14.

2. Курский край. Научно-популярная серия в 20 томах. Т. 4. История города от Средневековья к Новому времени: X-XVII вв. / Курск: Изд. ООО «Учитель», 1999. – 292 с.

3. Ларионов С.И. Описание Курского наместничества из древних и новых разных о нем известий вкратце / С.И. Ларионов. – Москва: Вольная тип. Пономарева, 1786. – 188 с.

4. Терещенко А.А. Рыльск в структуре региональной торговли во второй половине XIX в. / А.А. Терещенко // Рыльск и рыляне в отечественной и зарубежной истории и культуре: Сборник материалов межрегиональной научной конференции (г. Рыльск, 3 июня 2011 г.) / ред.-сост. А.И. Раздорский. – Рыльск: РАТКГА – филиал МГТУГА, 2012. – С. 146-152.

5. Чалых Н.Н. Рыльск / Н.Н. Чалых. – Курск, 2006. – 687 с.

### ***Неопубликованные источники***

6. Областное казенное учреждение «Государственный архив Курской области» (ОКУ «ГАКО»). Ф. 302. Оп. 1. Д. 438.

7. ОКУ «ГАКО». Ф. 302. Оп. 1. Д. 539.

8. ОКУ «ГАКО». Ф. 621. Оп. 2. Д. 7411.

9. ОКУ «ГАКО». Ф. 621. Оп. 2. Д. 7412.

10. ОКУ «ГАКО». Ф. 621. Оп. 2. Д. 7412а.

### ***Электронные ресурсы***

11. Администрация города Рыльска [Электронный ресурс]. – Администрация города Рыльска. – Рыльск, 2017-2022. – Режим доступа: <http://www.admrylsk46.ru/>

12. План города Рыльска Курской Губернии 1:4К 1866 года [Электронный ресурс]. – Retromap. – 2022. – Режим доступа: [http://retromap.ru/1418661\\_z18\\_51.574639,34.677829](http://retromap.ru/1418661_z18_51.574639,34.677829)

13. Просецкий В.А. Рыльск [Электронный ресурс]. – Курск дореволюционный. – Курск, 2002-2022. – Режим доступа: <http://old-kursk.ru/book/rylsk/index.html>

### **Обоснование вывода экспертизы:**

Экспертное заключение подготовлено по результатам изучения и анализа представленных на экспертизу документов и основано на содержании Федерального закон от 25.06.2002 № 73-ФЗ «Об объектах культурного наследия (памятниках истории и культуры) народов Российской Федерации».

В рамках государственной историко-культурной экспертизы проведены историко-культурные, историко-архивные, историко-архитектурные, историко-градостроительные, историко-биографические, библиографические исследования путем изучения, анализа, синтеза и системного подхода при составлении иконографии, библиографии и иконологическом анализе Объекта и изменения его исторического облика, функциональном, ландшафтном анализе территории, анализе планировочной организации исследуемой территории расположения Объекта.

В целях принятия объективного решения об обоснованности включения Объекта в Реестр, определения предмета охраны - произведено визуальное обследование - осмотр и фотофиксация Объекта, окружающей его застройки и градостроительной ситуации с целью исследования данных о его состоянии, визуализации планировочной структуры района расположения Объекта.

Результаты исследований представлены в приложении к настоящему акту экспертизы, в том числе в исторической иконографии с перечнем иллюстраций.

Описание Объекта, градостроительной ситуации и исторические сведения обобщены с учетом дополнительных материалов, собранных при проведении экспертизы, сведений по истории освоения и застройки района, строительства Объекта, а также архивных и библиографических источников.

Объект является выявленным объектом культурного наследия и был поставлен на государственную охрану в 1995 году - внесен в Список вновь выявленных объектов, представляющих историческую, научную, художественную или иную культурную ценность, утвержденным Председателем комитета по культуре и искусству администрации области П.И. Надеиным 16.01.1995.

В соответствии со статьей 3 Федерального закона от 25.06.2002 № 73-ФЗ «Об объектах культурного наследия (памятниках истории и культуры) народов Российской Федерации» к объектам культурного наследия относятся объекты недвижимого имущества (включая объекты археологического наследия) и иные объекты с исторически связанными с ними территориями, произведениями живописи, скульптуры, декоративно-

прикладного искусства, объектами науки и техники и иными предметами материальной культуры, возникшие в результате исторических событий, представляющие собой ценность с точки зрения истории, археологии, архитектуры, градостроительства, искусства, науки и техники, эстетики, этнологии или антропологии, социальной культуры и являющиеся свидетельством эпох и цивилизаций, подлинными источниками информации о зарождении и развитии культур.

В качестве основных критериев для отнесения объекта, обладающего историко-культурной ценностью, к объектам культурного наследия согласно Федеральному закону от 25.06.2002 № 73-ФЗ можно отнести:

- градостроительную ценность - влияние памятника на окружающее пространство, его организующая и доминирующая роль, либо ансамблевый характер застройки территории;

- архитектурно-строительную ценность - стилевая выразительность, индивидуальность, персонификация авторства, использование при проектировании и строительстве тех или иных передовых приемов, методов и материалов;

- художественно-эстетическую ценность - степень эмоционального воздействия на наблюдателя, которая может быть сформулирована с использованием архитектурных, искусствоведческих или медико-психологических терминов;

- мемориальную ценность объекта, при определении которой следует учитывать значимость личностей и (или) событий для территории или значительного количества людей, а также подлинность объекта и достоверность информации, приводимой в качестве доказательства «мемориальной ценности» объекта.

По результатам исследований экспертом сделаны следующие заключения в отношении рассматриваемого объекта:

### **1. Историко-градостроительная значимость:**

Возникновение Объекта, построенного в конце XIX – начале XX вв., пришлось на период активного расширения жилой застройки города. Появление Объекта стало характерным свидетельством развития и обновления архитектурного ансамбля города. Здание Объекта играет градостроительную роль в формировании угла застройки на пересечении улиц Ленина и Куйбышева - западным фасадом выходит на красную линию застройки улицы Ленина, южным фасадом - на красную линию застройки улицы Куйбышева и отделено от проезжей части тротуаром и зеленой зоной.

Объект располагается в окружении жилых и административных построек, к настоящему моменту являющимися объектами культурного

наследия местного (муниципального), регионального значения и выявленными объектами культурного наследия.

Таким образом, Объект является элементом ценной исторической застройки г. Рыльска, сформировавшейся на протяжении XIX – начала XX вв.

Территория месторасположения Объекта в планировочной и градостроительной структуре г. Рыльска обладает несомненной историко-культурной ценностью, коррелирует с элементами целостной исторической застройки (конца XIX – начала XX века), сохранившейся на территории города.

Несмотря на то, что здание Объекта частично окружено более поздней застройкой, оно сохраняет свою композиционную значимость в общем контексте городской архитектуры.

## **2. Архитектурно-строительная, художественная и эстетическая значимость:**

Здание Объекта – одноэтажное, прямоугольное в плане, имеет два практически равнозначных центральных фасада, обращенных к улицам Куйбышева и Ленина.

Композиционное решение и архитектурно-художественное оформление фасадов здания выполнено из кирпича, и выдержано в стилистике эклектизма конца XIX – начала XX вв.

Центральные (южный и западный) фасады здания имеют довольно богатый декор - прямоугольные оконные проемы с клинчатой перемычкой и сандриком; наличники до уровня цокольного карниза, в том числе подоконные полочки, замковые камни; горизонтальные ширинки под оконными проемами; «дощатый» рустованный фасад в уровне оконных проемов; венчающий профилированный карниз; цокольный профилированный карниз; лопатки, рустованные в уровне оконных проемов; архитектурный пояс в виде полочки под оконными проемами по всей длине фасадов и т.п.

Первоначальное объемно-пространственное решение здания, архитектурное решение фасадов, историко-архитектурный облик Объекта до настоящего времени сохранились практически в неизменном виде. Таким образом, Объект обладает особенностями памятника архитектуры и градостроительства конца XIX — начала XX вв.

## **3. Историко-культурная и мемориальная значимость:**

Историко-культурную и мемориальную ценность Объекта обуславливает его принадлежность к истории развития города Рыльска конца XIX – начала XX вв. в период активного расширения жилой застройки. Объект репрезентует историю застройки города Рыльска; архитектурных и

градостроительных практик рубежа XIX – XX веков.

На основании имеющихся документов, материалов, результатов натурного и историко-культурных исследований, библиографических и архивных сведений эксперт пришел к следующим выводам:

- местоположение Объекта в исторической застройке города, его объемно-пространственные, эстетико-художественные и архитектурные решения определяют его историко-культурную значимость как ценного элемента архитектурно-градостроительной среды;

- Объект обладает историко-архитектурной, градостроительной, архитектурно-художественной, эстетической и мемориальной ценностью, имеющей особое значение для истории и культуры Курской области.

Документы, представленные на экспертизу Заказчиком, а также дополнительные материалы, собранные в процессе экспертизы, проведенные историко-культурные натурные исследования позволили эксперту определить границы территории, и особенности Объекта, подлежащие обязательному сохранению в качестве предмета охраны. Проведенные в ходе настоящей экспертизы историко-градостроительные, историко-архитектурные, архивные, иконографические и натурные исследования являются достаточным обоснованием границ территории и предмета охраны Объекта.

Сведения, полученные в результате проведенных исследований, и изученные в рамках экспертизы материалы являются достаточным основанием для отнесения Объекта к объектам культурного наследия регионального значения согласно действующему законодательству Российской Федерации в сфере государственной охраны культурного наследия.

### **ВЫВОД ЭКСПЕРТИЗЫ:**

Включение в Единый государственный реестр объектов культурного наследия (памятников истории и культуры) народов Российской Федерации выявленного объекта культурного наследия «Дом жилой», кон. XIX - нач. XX вв., расположенного по адресу: Курская область, Рыльский район, г. Рыльск, ул. Куйбышева, 26, **ОБОСНОВАНО (положительное заключение).**

**Сведения о наименовании объекта:** «Дом жилой».

**Сведения о времени возникновения или дате создания объекта:** кон. XIX - нач. XX вв.

**Сведения о местонахождении объекта (адрес объекта или при его отсутствии описание местоположения объекта):** Курская область, Рыльский район, г. Рыльск, ул. Куйбышева, 26.

**Сведения о категории историко-культурного значения объекта:** объект культурного наследия регионального значения.

**Сведения о виде объекта:** памятник.

**Сведения об общей видовой принадлежности объекта:** памятник градостроительства и архитектуры.

Исходя из ценностных характеристик Объекта и его местонахождения, послуживших основанием для включения Объекта в Реестр и подлежащих обязательному сохранению, предлагается описание особенностей Объекта, являющихся основаниями для включения его в Реестр и подлежащих обязательному сохранению (проект предмета охраны объекта культурного наследия) согласно приложению № 1 к настоящему заключению экспертизы, сведения о границах территории Объекта, включая графическое описание местоположения этих границ, перечень координат характерных точек границ в системе координат, установленной для ведения Единого государственного реестра недвижимости, режим использования территории объекта культурного наследия согласно приложению № 2 к настоящему заключению экспертизы.

#### Список приложений к настоящему акту экспертизы:

Приложение № 1.	Проект предмета охраны объекта культурного наследия регионального значения «Дом жилой», кон. XIX - нач. XX вв., расположенного по адресу: Курская область, г. Рыльск, ул. ул. Куйбышева, 26.
Приложение № 2.	Проект границ территории объекта культурного наследия регионального значения «Дом жилой», кон. XIX - нач. XX вв., расположенного по адресу: Курская область, г. Рыльск, ул. Куйбышева, 26.
Приложение № 3.	Материалы фотофиксации Объекта на 23.05.2022.
Приложение № 4.	Материалы исторической иконографии.
Приложение № 5.	Перечень документов и материалов, собранных и полученных при проведении экспертизы:
1.	Список вновь выявленных объектов, представляющих историческую, научную, художественную или иную культурную ценность, утвержденный Председателем комитета по культуре и искусству администрации области П.И. Надеиным 16.01.1995.
2.	Постановление главы Администрации Курской области от 28.04.1992 № 210 «Об утверждении зон охраны памятников истории и культуры г. Рыльска».
3.	Технический паспорт на жилой дом (дома) и земельный участок по адресу: Рыльский район, г. Рыльск, ул. Куйбышева, д.26 от 30.11.1983.

4.	Акт проведения осмотра выявленного объекта культурного наследия «Дом жилой, кон. XIX - нач. XX вв.», расположенного по адресу: Курская обл., г. Рыльск, ул. Куйбышева, д.26 от 25.10.2021 № 210/5.
5.	Выписка из Единого государственного реестра недвижимости об объекте недвижимости (здание) от 20.04.2022.
6.	Список домовладельцев города Рыльска с указанием улиц, на которых были расположены их дома в 1902 г. Ф. 302, оп.1, д.438, л.3, 8,11.
7.	Списки домовладельцев гор. Рыльска с указанием улиц, на которых они находились. Ф. 302, оп.1, д.539, л.2, 3 об.
8.	Письмо областного бюджетного учреждения культуры «Инспекция по охране и использованию объектов культурного наследия (памятников истории и культуры) Курской области» от 06.05.2022 № 677 о направлении запрашиваемой информации.
9.	Письмо областного бюджетного учреждения культуры «Инспекция по охране и использованию объектов культурного наследия (памятников истории и культуры) Курской области» от 31.05.2022 № 804 о направлении запрашиваемой информации.
10.	Письмо Администрации города Рыльска от 31.05.2022 № 1315 о предоставлении запрашиваемой информации.
11.	Письмо ОКУ «Госархив Курской области» от 30.05.2022 № 07-12/190-2022/Т о направлении скан-копий архивных дел.

Настоящее заключение государственной историко-культурной экспертизы оформлено в электронном виде и подписано усиленной квалифицированной электронной подписью эксперта Федосеевой Елены Михайловны и ООО «НИИ РПИИКЭ».

**Дата оформления заключения экспертизы:** 02 июня 2022 года.

Государственный эксперт  
по проведению государственной  
историко-культурной экспертизы

**Е.М. Федосеева**

ООО «НИИ РПИИКЭ»

**Проект предмета охраны объекта культурного наследия регионального значения «Дом жилой», кон. XIX - нач. XX вв., расположенного по адресу: Курская область, г. Рыльск, ул. Куйбышева, 26**

**Градостроительные характеристики объекта:**

- местоположение и градостроительные характеристики здания кон. XIX - нач. XX вв., его роль в композиционно-планировочной структуре исторического центра г. Рыльск; градостроительная роль в формировании угла застройки улиц Куйбышева и Ленина, южным фасадом выходит на красную линию застройки улицы Куйбышева, западным фасадом - на красную линию застройки улицы Ленина.

**Архитектурные и объемно-пространственные характеристики, конструктивные элементы объекта:**

- объемно-пространственная композиция одноэтажного здания на высоком цоколе кон. XIX - нач. XX вв. прямоугольного объема, перекрытого вальмовой крышей;

- капитальные стены кон. XIX - нач. XX вв., их конструкция и материал: кирпич, древесина (в юго-восточной части строения выполнены из кирпича, остальные – бревенчатые с кирпичной облицовкой - уточняется в процессе проведения комплексных научных исследований и осуществления производства реставрационных работ);

- объемно-планировочное решение здания в редакции кон. XIX - нач. XX вв. в пределах капитальных стен и перекрытий (без учета поздней пристройки с восточной стороны);

- крыша, ее конструкция, конфигурация, материал, характер кровельного покрытия и стропильной системы в ред. кон. XIX - нач. XX вв., в том числе высотные отметки по венчающему карнизу и коньку кровли, месторасположение печной трубы;

- композиционное решение оформление фасадов здания в редакции кон. XIX - нач. XX вв., включая размер, форму, местоположение и оформление оконных и дверных проемов;

- архитектурно-художественное оформление фасадов здания в редакции кон. XIX - нач. XX вв., выполненных из кирпича, и выдержанных в стилистике эклектизма, включающее: прямоугольные оконные проемы, гладкие боковые вертикальные элементы этих обрамлений поддерживают приподнятый над верхом проема профиль горизонтального карниза с замковым камнем, в том

числе подоконные полочки; продолжения боковых вертикальных элементов обрамлений оконных проемов до цокольного карниза; горизонтальные ширинки под оконными проемами; «дощатый» рустованный фасад в простенках в уровне оконных проемов; венчающий и цокольный профилированные карнизы; лопатки, подчеркивающие углы здания и сегментирующие его фасады (со стороны улицы Ленина на неравные, а со стороны улицы Куйбышева на равные части), на цокольной части расположены аналогичные, но гладкие лопатки; архитектурный поясок в виде полочки под оконными проемами по всей длине фасадов;

- способ и вид отделки фасадов в редакции кон. XIX - нач. XX вв.: вид отделки кирпичной кладки и колористические решения фасадов (уточняется в процессе проведения комплексных научных исследований и осуществления производства реставрационных работ);

- оконные и дверные (фасадные) столярные заполнения в редакции кон. XIX - нач. XX вв.: их материал и рисунок расстекловки (уточняется в процессе проведения комплексных научных исследований и осуществления производства реставрационных работ).

Предмет охраны может быть дополнен в процессе комплексных научных исследований и осуществления производства реставрационных работ.

Текстовое описание особенностей	Фотографическое изображение особенностей
<b>Градостроительные характеристики объекта:</b>	
<p>- местоположение и градостроительные характеристики здания кон. XIX - нач. XX вв., его роль в композиционно-планировочной структуре исторического центра г. Рыльск; градостроительная роль в формировании угла застройки улиц Куйбышева и Ленина, южным фасадом выходит на красную линию застройки улицы Куйбышева, западным фасадом - на красную линию застройки улицы Ленина.</p>	
<b>Архитектурные и объемно-пространственные характеристики, конструктивные элементы объекта:</b>	

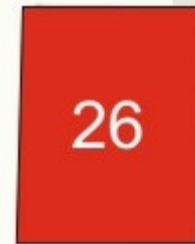
- объемно-пространственная композиция одноэтажного здания на высоком цоколе кон. XIX - нач. XX вв. прямоугольного объема, перекрытого вальмовой крышей;



- капитальные стены кон. XIX - нач. XX вв., их конструкция и материал: кирпич, древесина (в юго-восточной части строения выполнены из кирпича, остальные – бревенчатые с кирпичной облицовкой - уточняется в процессе проведения комплексных научных исследований и осуществления производства реставрационных работ);



- объемно-планировочное решение здания в редакции кон. XIX - нач. XX вв. в пределах капитальных стен и перекрытий (без учета поздней пристройки с восточной стороны);

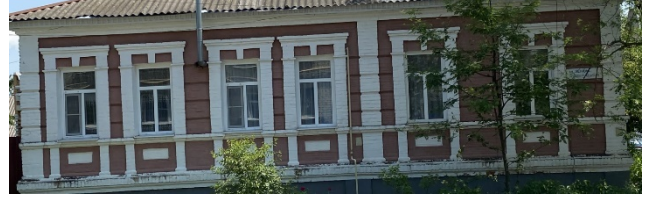


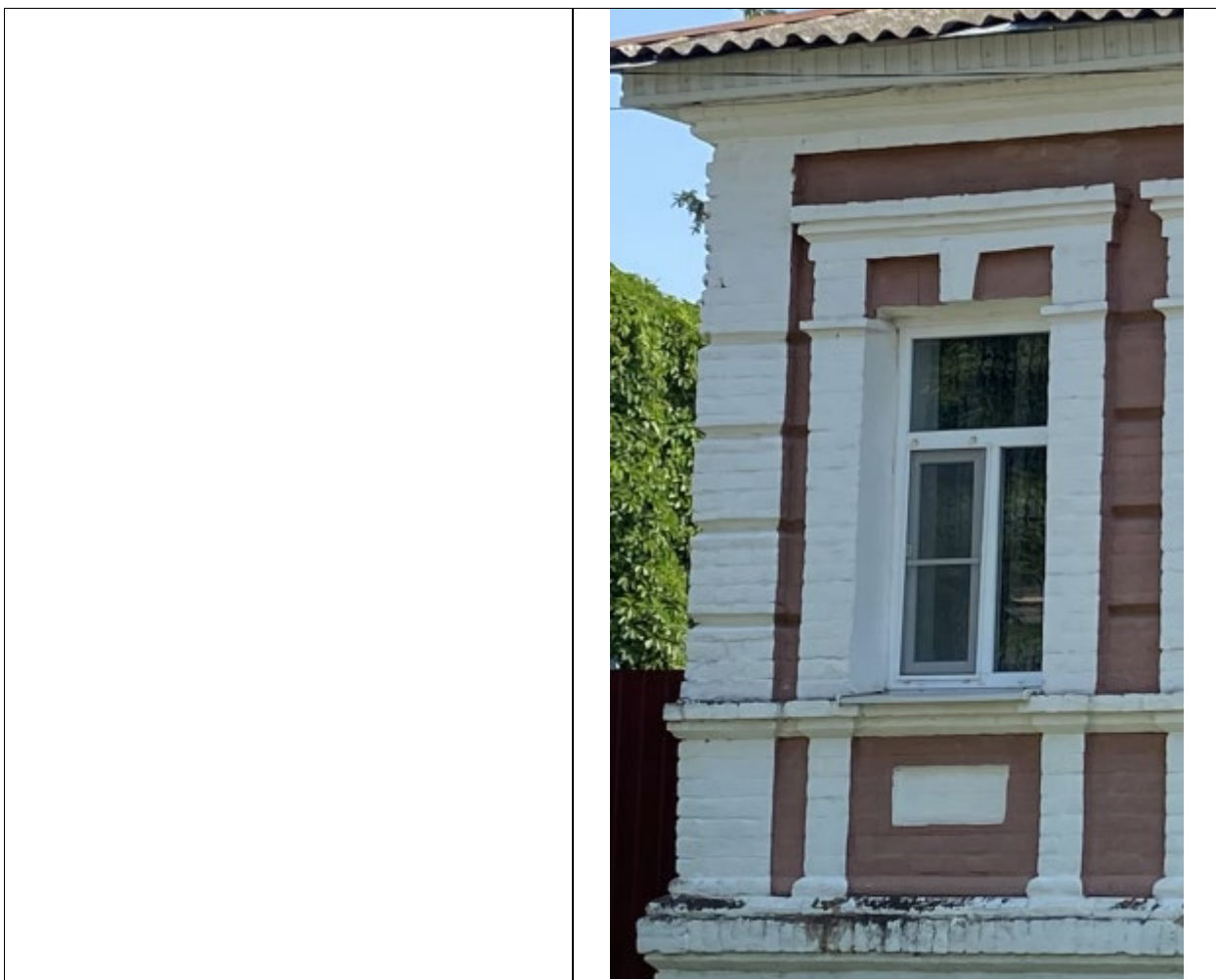
- крыша, ее конструкция, конфигурация, материал, характер кровельного покрытия и стропильной системы в ред. кон. XIX - нач. XX вв., в том числе высотные отметки по венчающему карнизу и коньку кровли, месторасположение печной трубы;

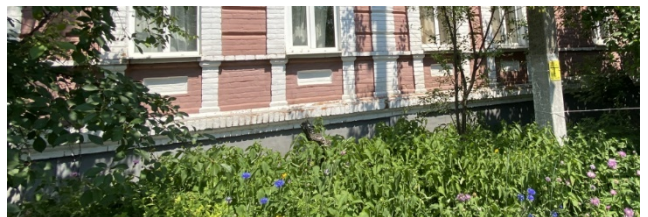
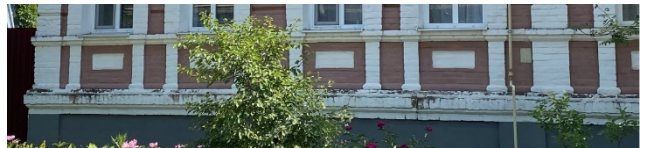


- композиционное решение оформление фасадов здания в редакции кон. XIX - нач. XX вв., включая размер, форму, местоположение и оформление оконных и дверных проемов;

- архитектурно-художественное оформление фасадов здания в редакции кон. XIX - нач. XX вв., выполненных из кирпича, и выдержанных в стилистике эклектизма, включающее: прямоугольные оконные проемы, гладкие боковые вертикальные элементы этих обрамлений поддерживают приподнятый над верхом проема профиль горизонтального карниза с замковым камнем, в том числе подоконные полочки; продолжения боковых вертикальных элементов обрамлений оконных проемов до цокольного карниза; горизонтальные ширинки под оконными проемами; «дощатый» рустованный фасад в простенках в уровне оконных проемов; венчающий и цокольный профилированные карнизы; лопатки, подчеркивающие углы здания и сегментирующие его фасады (со стороны улицы Ленина на неравные, а со стороны улицы Куйбышева на равные части), на цокольной части расположены аналогичные, но гладкие лопатки; архитектурный поясок в виде полочки под оконными проемами по всей длине фасадов;







- способ и вид отделки фасадов в редакции кон. XIX - нач. XX вв.: вид отделки кирпичной кладки и колористические решения фасадов (уточняется в процессе проведения комплексных научных исследований и осуществления производства реставрационных работ);
- оконные и дверные (фасадные) столярные заполнения в редакции кон. XIX - нач. XX вв.: их материал и рисунок расстекловки (уточняется в процессе проведения комплексных научных исследований и осуществления производства реставрационных работ).



**Проект границ территории объекта культурного наследия  
регионального значения «Дом жилой», кон. XIX - нач. XX вв.,  
расположенного по адресу: Курская область, г. Рыльск, ул. Куйбышева,  
26**

В соответствии со статьей 5 Федерального закона от 25.06.2002 №73-ФЗ «Об объектах культурного наследия (памятниках истории и культуры) народов Российской Федерации» земельные участки в границах территорий объектов культурного наследия, включенных в Единый государственный реестр объектов культурного наследия (памятников истории и культуры) народов Российской Федерации, а также в границах территорий выявленных объектов культурного наследия относятся к землям историко-культурного назначения, правовой режим которых регулируется законодательством Российской Федерации и Федеральным законом от 25.06.2002 №73-ФЗ.

Требования к осуществлению деятельности в границах территории объекта культурного наследия и особый режим использования земельного участка, водного объекта или его части, в границах которых располагается объект археологического наследия установлены статьей 5.1 Федерального закона от 25.06.2002 №73-ФЗ.

**Обоснование проекта границ территории объекта**

Проект границ территории объекта культурного наследия выполнен в соответствии с требованиями приказа Министерства культуры Российской Федерации от 4 июня 2015 года № 1745 «Об утверждении требований к составлению проектов границ территорий объектов культурного наследия» и сформирован по результатам проведенных историко-культурных исследований.

Ранее разработанные проекты границ территорий объекта культурного наследия, в отношении которого проведены историко-культурные исследования, отсутствуют. В границах исследуемой территории отсутствуют объекты культурного наследия, выявленные объекты культурного наследия и объекты, обладающие признаками объектов культурного наследия.

Объект культурного наследия расположен в кадастровом квартале 46:20:270210. Земельный участок, в границах которого находится объект культурного наследия, не размежеван.

В границах исследуемой территории имеются здания, строения, инженерные сооружения и другие объекты капитального и временного

строительства, однако существующие природные объекты и территории на исследуемом участке отсутствуют.

Границы территории объекта культурного наследия предлагается установить по точкам 1-10 в западной части кадастрового квартала 46:20:270210, на котором расположен объект культурного наследия.

Сведения об объекте		
№ п/п	Характеристики объекта	Описание характеристик
1	2	3
1	Местоположение объекта	Курская область, г. Рыльск, ул. Куйбышева, 26
2	Площадь объекта $\pm$ величина погрешности определения площади ( $P \pm \Delta P$ )	423,00 м <sup>2</sup> $\pm$ 7
3	Иные характеристики объекта	-

**Перечень координат характерных (поворотных) точек границ территории объекта культурного наследия**

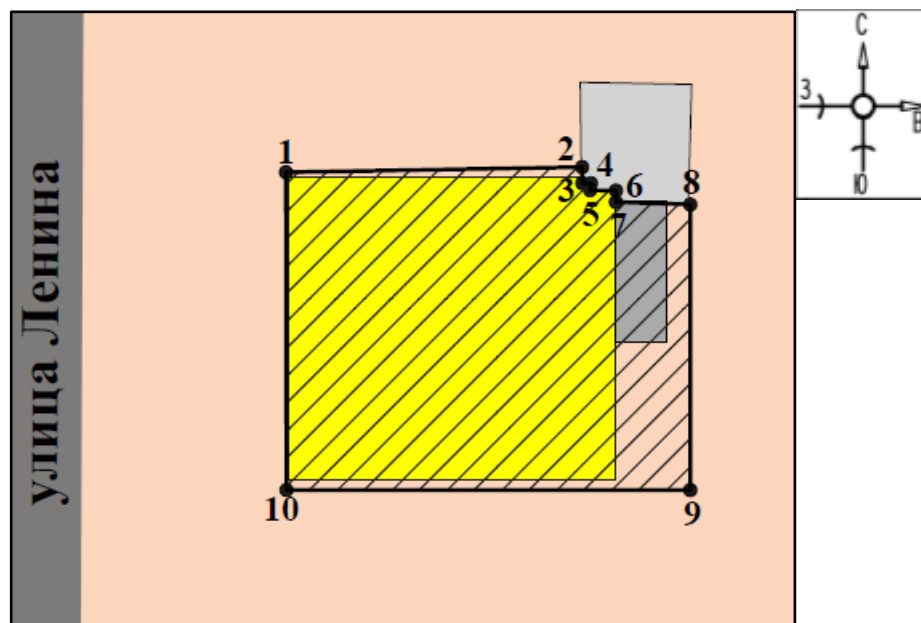
Сведения о местоположении границ объекта					
1. Система координат		МСК-46			
2. Сведения о характерных точках границ объекта					
Обозначение характерных точек границ	Координаты, м		Метод определения координат характерной точки	Средняя квадратическая погрешность положения характерной точки (Mt), м	Описание обозначения точки на местности (при наличии)
	X	Y			
1	2	3	4	5	6
1	402584,38	1194639,62	Метод спутниковых геодезических измерений (определений)	0,10	—
2	402584,68	1194656,77		0,10	
3	402583,75	1194656,78		0,10	
4	402583,74	1194657,28		0,10	
5	402583,34	1194657,23		0,10	
6	402583,32	1194658,73		0,10	
7	402582,66	1194658,72		0,10	
8	402582,51	1194663,03		0,10	
9	402565,98	1194663,03		0,10	
10	402565,98	1194639,66		0,10	

1	402584,38	1194639,62		0,10	
---	-----------	------------	--	------	--

### Описание местоположения границ объекта культурного наследия

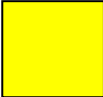

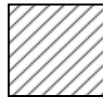
Прохождение границы		Описание прохождения границы
от точки	до точки	
1	2	3
1	2	На восток- 17,15 м;
2	3	На юг- 0,93 м;
3	4	На восток- 0,50 м;
4	5	На юг- 0,40 м;
5	6	На восток- 1,50 м;
6	7	На юг- 0,66 м;
7	8	На восток- 4,31 м;
8	9	На юг- 16,53 м;
9	10	На запад- 23,37 м;
10	1	На север в исходную точку- 18,40 м.

## План границ территории объекта культурного наследия



Масштаб 1:500

### Используемые условные знаки и обозначения:

-  - объект культурного наследия
-  - строения, сооружения, не обладающие признаками объекта культурного наследия
-  - границы территории объекта культурного наследия
- 1 - обозначение характерной (поворотной) точки

### Перечень земельных участков, вошедших в территорию объекта культурного наследия

Полностью	Частично
-	-

### Режим использования территории объекта культурного наследия

Требования к осуществлению деятельности в границах территорий объектов культурного наследия устанавливаются в соответствии со статьей 5.1 Федерального закона от 25.06.2002 № 73-ФЗ «Об объектах культурного наследия (памятниках истории и культуры) народов Российской Федерации».

На территории объекта культурного наследия:

1. Разрешается:

1.1. Проведение работ по сохранению объекта культурного наследия или его отдельных элементов.

1.2. Ведение хозяйственной деятельности, не противоречащей требованиям обеспечения сохранности объекта культурного наследия и позволяющей обеспечить функционирование объекта культурного наследия в современных условиях.

1.3. Проведение работ по озеленению и благоустройству территории, направленных на формирование наиболее близкого к историческому восприятию объекта культурного наследия.

1.4. Прокладка, реконструкция, ремонт подземных инженерных коммуникаций и сооружений, не нарушающих целостность объекта культурного наследия и не создающих угрозы его повреждения, разрушения или уничтожения.

1.5. Доступность объекта культурного наследия в целях его экспонирования.

1.6. Реализация мер пожарной и экологической безопасности.

2. Запрещается:

2.1. Строительство объектов капитального строительства и увеличение объемно-пространственных характеристик существующих объектов капитального строительства.

2.2. Проведение земляных, строительных, мелиоративных и иных работ, за исключением работ по сохранению объекта культурного наследия или его отдельных элементов, сохранению историко-градостроительной или природной среды объекта культурного наследия.

2.3. Хозяйственная деятельность, ведущая к повреждению, разрушению, уничтожению объекта культурного наследия, искажению его внешнего облика.

2.4. Размещение объектов некапитального строительства, за исключением временных, связанных с проведением работ по сохранению объекта культурного наследия.

2.5. Установка на фасадах, крыше объекта культурного наследия кондиционеров, телеантенн, тарелок спутниковой связи, а также других средств технического обеспечения.

2.6. Прокладка наземных и надземных инженерных коммуникаций, кроме временных, необходимых для проведения работ по сохранению объекта культурного наследия; размещение инженерных коммуникаций на фасадах объекта культурного наследия.

2.7. Размещение рекламных конструкций на объекте культурного наследия и его территории.

2.8. Создание разрушающих вибрационных нагрузок динамическим воздействием на грунты в зоне их взаимодействия с объектом культурного наследия.

2.9. Искажение характеристик историко-культурного ландшафта, композиционно связанного с объектом культурного наследия.

2.10. Вырубка деревьев, за исключением санитарных рубок; уничтожение травяного покрова.

**Материалы фотофиксации Объекта**  
*по состоянию на 23 мая 2022 года*  
*автор фотофиксации: Е.М. Федосеева*

**Схема фотофиксации**





Фотография № 1. Вид с востока на Объект.



Фотография № 2. Вид с юга на Объект.



Фотография № 3. Вид с юго-запада на Объект.



Фотография № 4. Вид с юго-запада на Объект.



Фотография № 5. Вид с юго-запада на Объект.



Фотография № 6. Вид с юго-запада на Объект.



Фотография № 7. Вид с запада на Объект.



Фотография № 8. Вид с запада на Объект.



Фотография № 9. Вид с северо-запада на Объект.



Фотография № 10. Вид с северо-запада на Объект.



Фотография № 11. Вид с юго-запада на Объект.



Фотография № 12. Вид с юго-запада на Объект.

## Материалы исторической иконографии

### Перечень иллюстраций:

1. План генерального межевания Курской губернии. Рыльский уезд. 1785 г. Фрагмент.
2. План города Рыльска, подтвержденный в 16 января 1784 года. Описание города Рыльска к 1 января 1850 года.
3. План г. Рыльска Курского наместничества. 1839 г. Полное собрание законов Российской империи. Собрание первое. Книга чертежей и рисунков. (Планы городов).
4. План города Рыльска Курской губернии. Снят в 1866 году.
5. Трехверстовка Курской области. Военно-топографическая карта. Период создания: вторая половина XIX в. Фрагмент.
6. План Рыльска. Масштаб 100 саженей в английском дюйме. Период создания: рубеж XIX-XX вв.
7. План Рыльска. Масштаб 100 саженей в английском дюйме. Период создания: рубеж XIX-XX вв.
8. План города Рыльска Курской губернии. Масштаб 50 саженей в английском дюйме. 1912 год.
9. Карта РККА М-36 (Б). Курская, Белгородская, Сумская и Полтавская области. Километровка. Представлено состояние местности на 1935-1941 гг. Фрагмент.
10. Топографические карты СССР М-36. Киев, Черкассы, Чернигов, Днепропетровск. Километровка. Представлено состояние местности на 1975-1992 гг. Фрагмент.
11. Топографическая карта Европейской России. 2000 г. Фрагмент.
12. Вид на город Рыльск со стороны реки Сейм. На переднем плане Гора Ивана Рыльского. Период создания: рубеж XIX-XX вв.
13. Виды Рыльска. Общий вид. 1913 г. Вид с юга от Ильинского кладбища. Слева направо церкви: Вознесенская, Покровская, Преображенская, часовня, Успенский собор; мельница Дерюгина. На переднем плане ограда и ворота Ильинского кладбища, за ними Курская ул.
14. Виды Рыльска. Вид с горы Иоанна Рыльского. Период создания: нач. XX в.
15. Рыльск. Общий вид. Период создания: нач. XX в.

16. Фотография Объекта из технического паспорта. Фотография основного строения домовладения №26 по улице Сталина (современной ул. Куйбышева) в городе Рыльске Курской области. Снимок произведен с фасадной стороны 3 декабря 1952 г.



1. План генерального межевания Курской губернии. Рыльский уезд. 1785 г.  
Фрагмент.

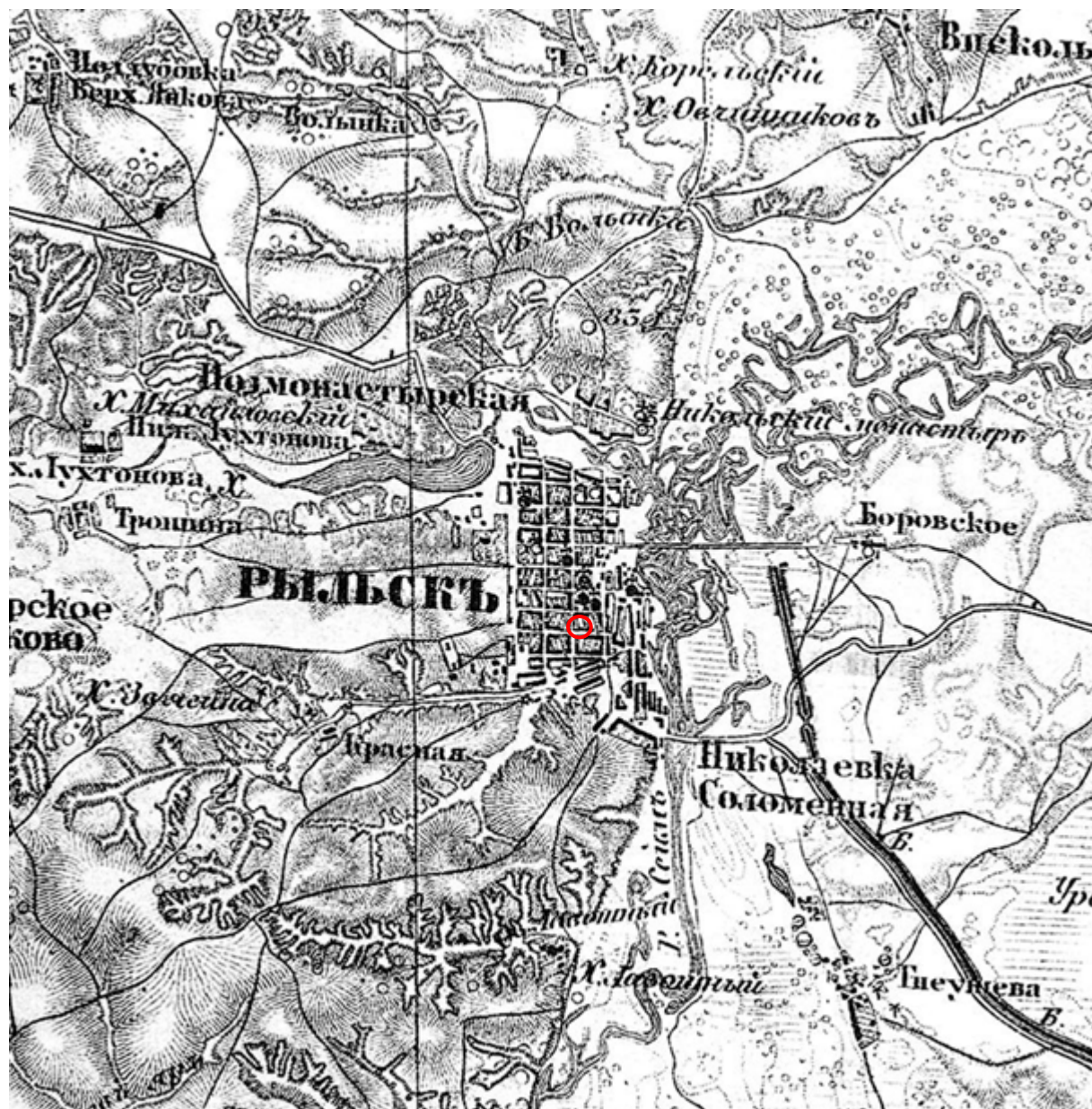


2. План города Рыльска, подтвержденный 16 января 1784 года. Описание города Рыльска к 1 января 1850 года. Фонд: Техническо-строительный комитет МВД. Президентской библиотеки им. Б.Н. Ельцина.

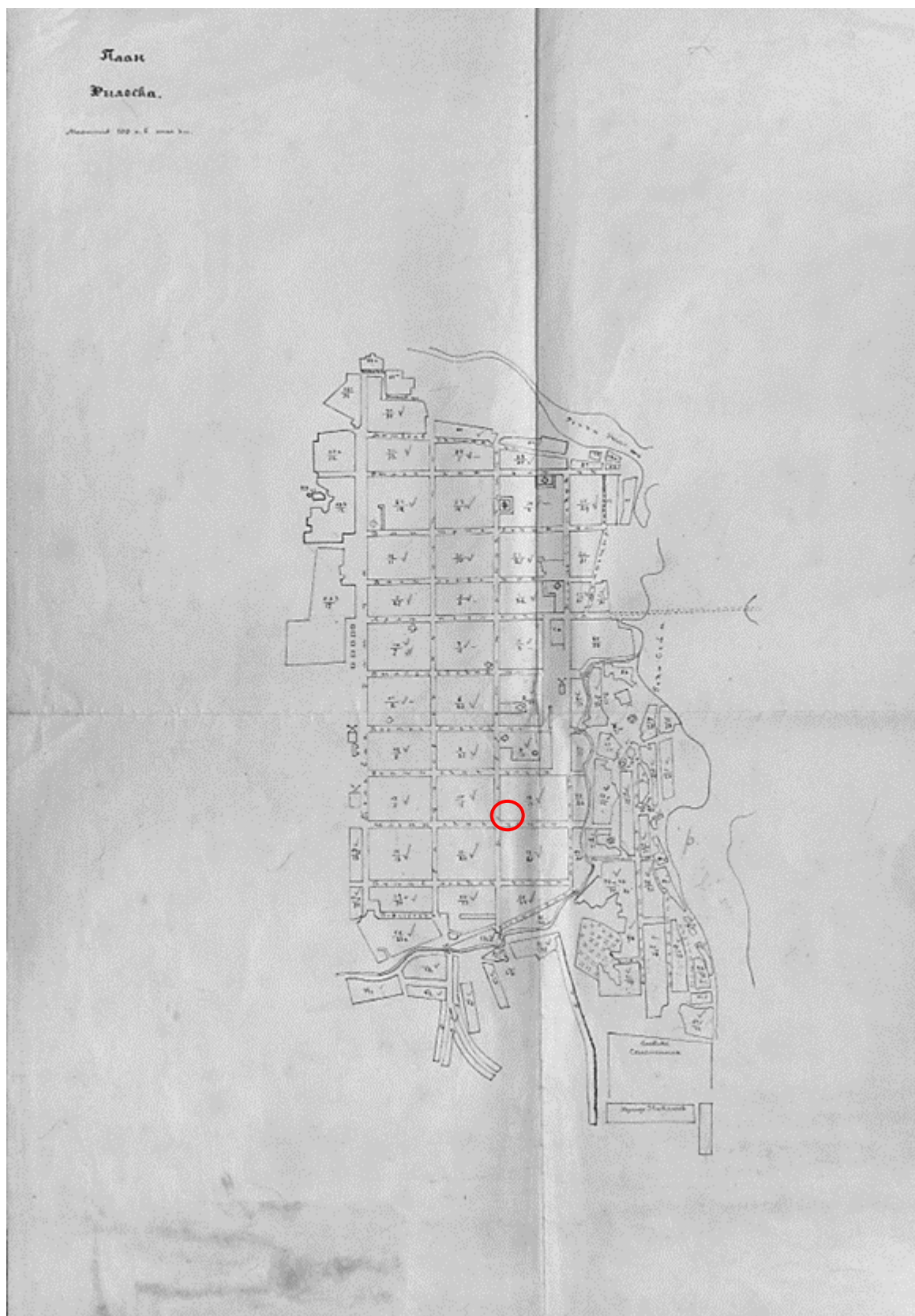


3. План г. Рыльска Курского наместничества. 1839 г. Полное собрание законов Российской империи. Собрание первое. Книга чертежей и рисунков. (Планы городов).

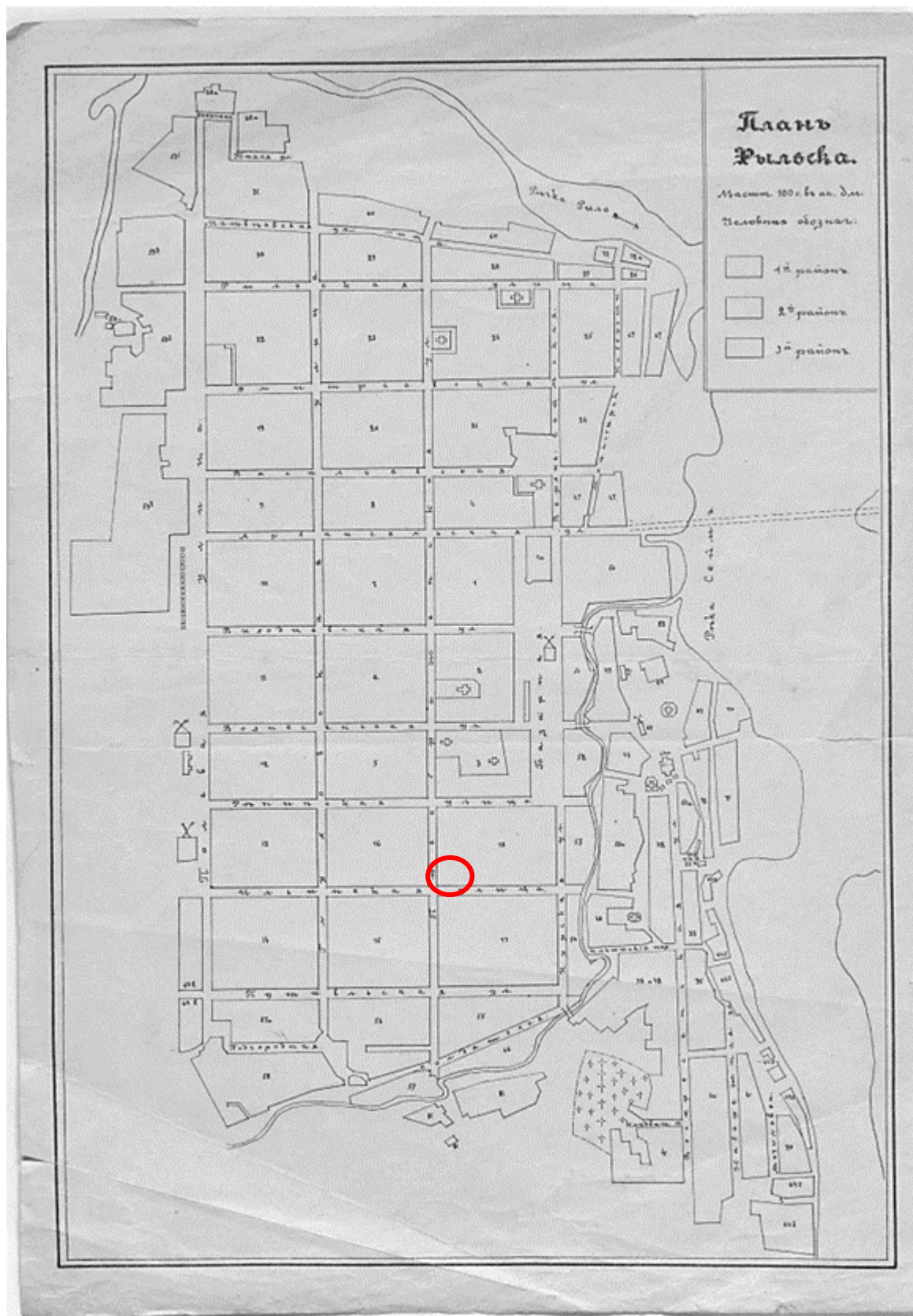




5. Трехверстовка Курской области. Военно-топографическая карта. Период создания: вторая половина XIX в. Фрагмент. Источник: [http://www.etomesto.ru/map-kursk\\_trehverstovka/](http://www.etomesto.ru/map-kursk_trehverstovka/)



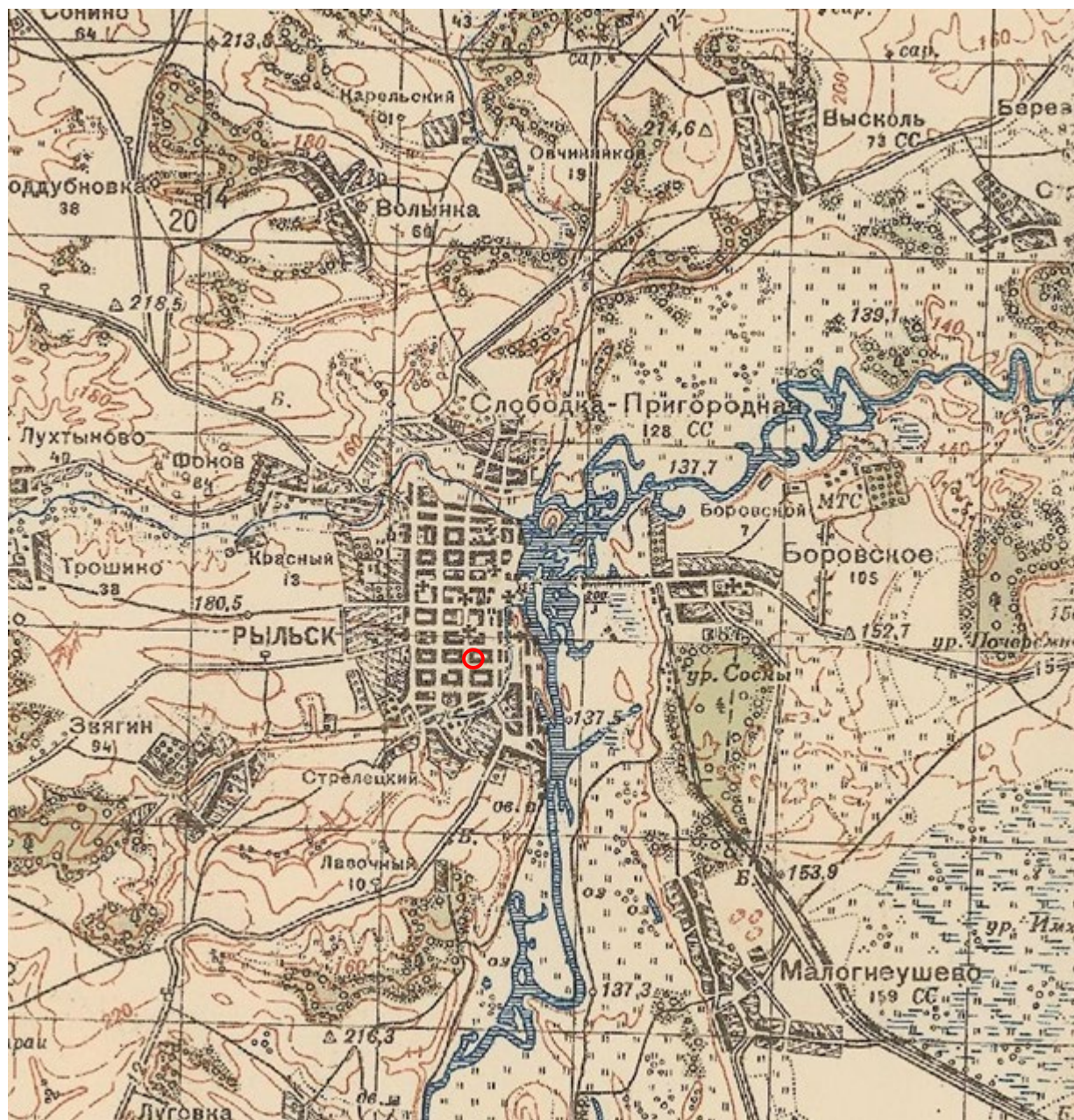
6. План Рыльска. Масштаб 100 сажень в английском дюйме. Период создания: рубеж XIX-XX вв. Источник: ОКУ «Государственный архив Курской области». Ф. 621. Оп. 2. Д. 7411.



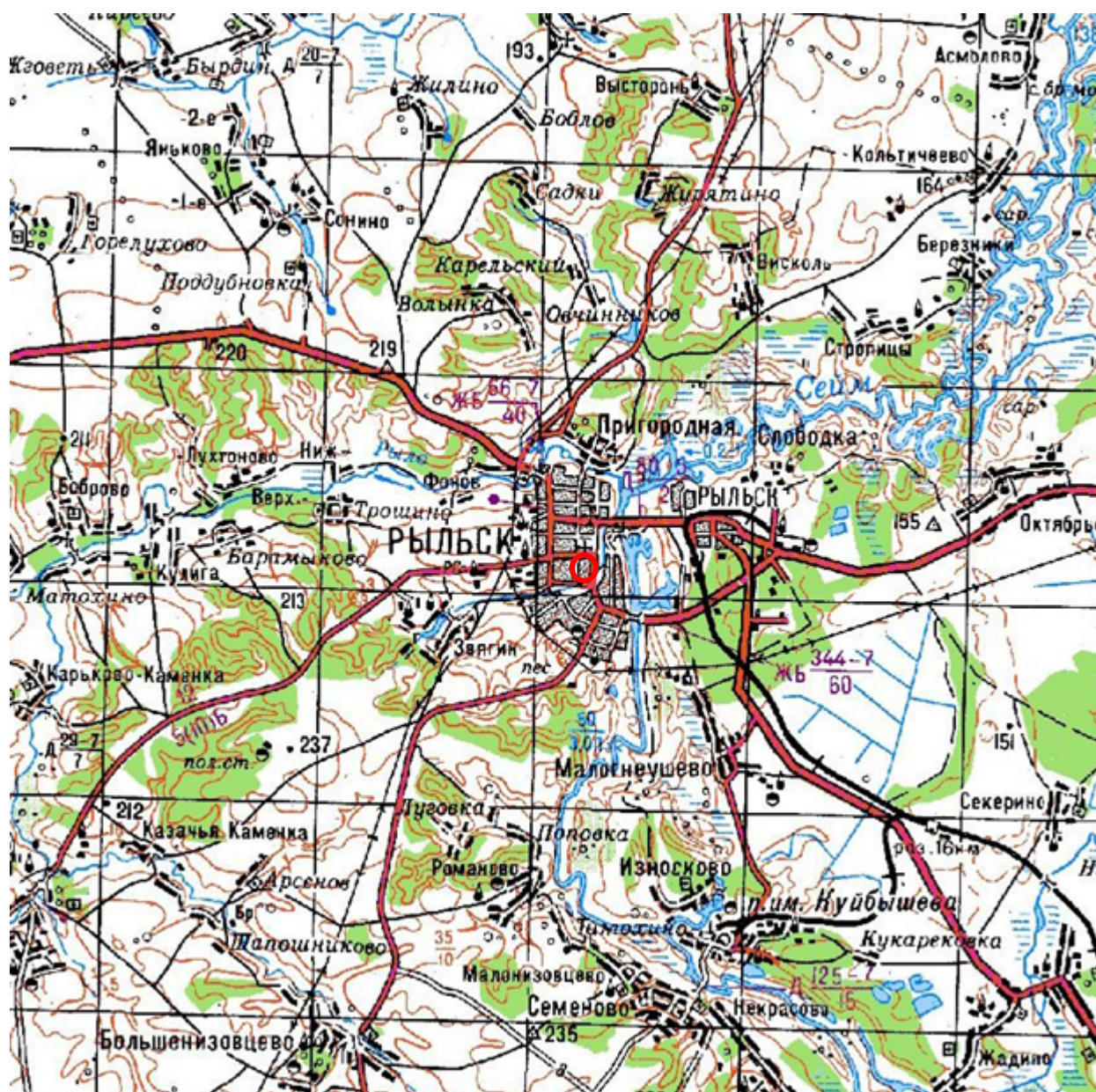
7. План Рыльска. Масштаб 100 сажень в английском дюйме. Период создания: рубеж XIX-XX вв. Источник: ОКУ «Государственный архив Курской области». Ф. 621. Оп. 2. Д. 7412.



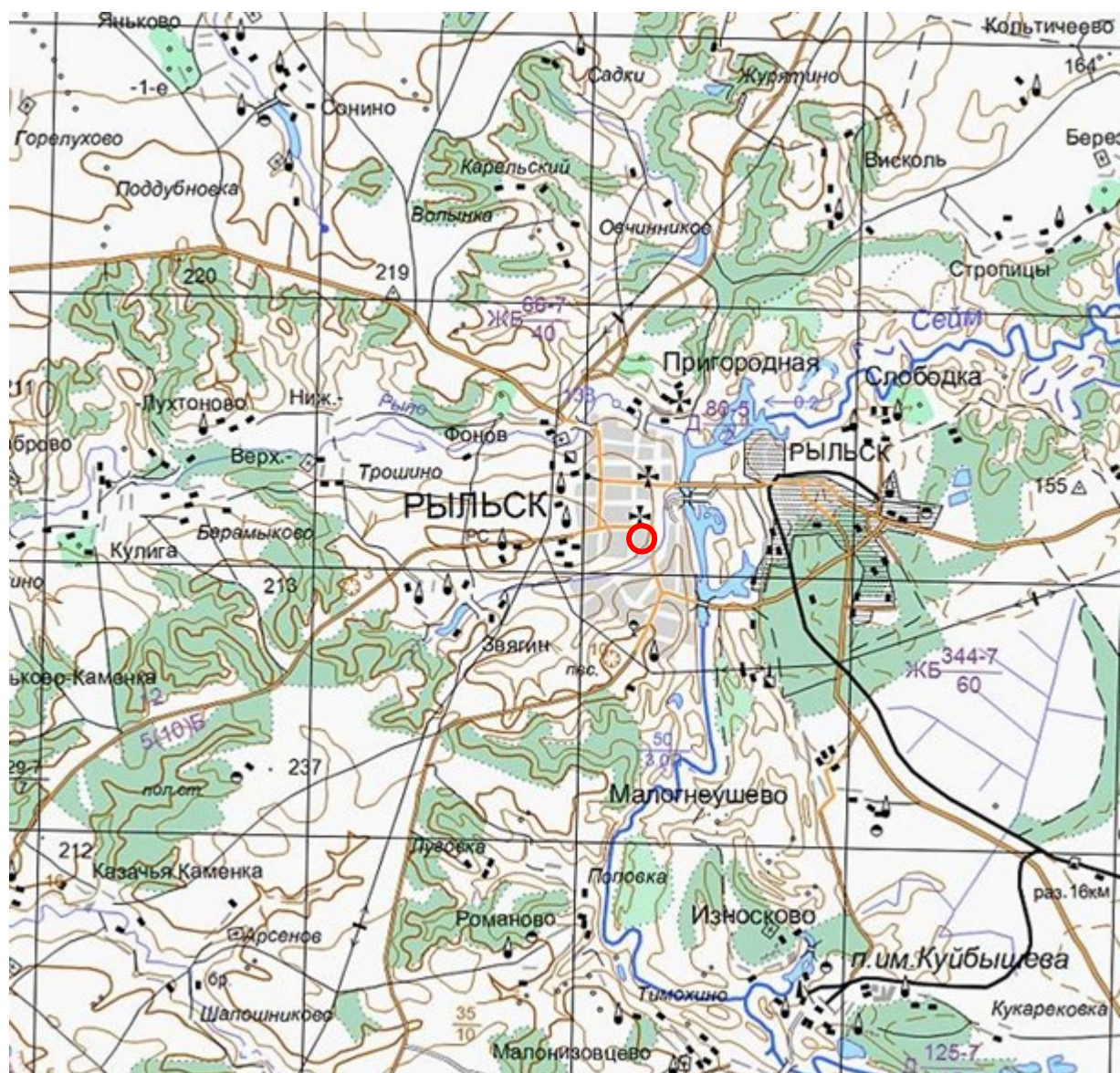
8. План города Рыльска Курской губернии. Масштаб 50 сажений в английском дюйме. 1912 год. Источник: ОКУ «Государственный архив Курской области». Ф. 621. Оп. 2. Д. 7412а.



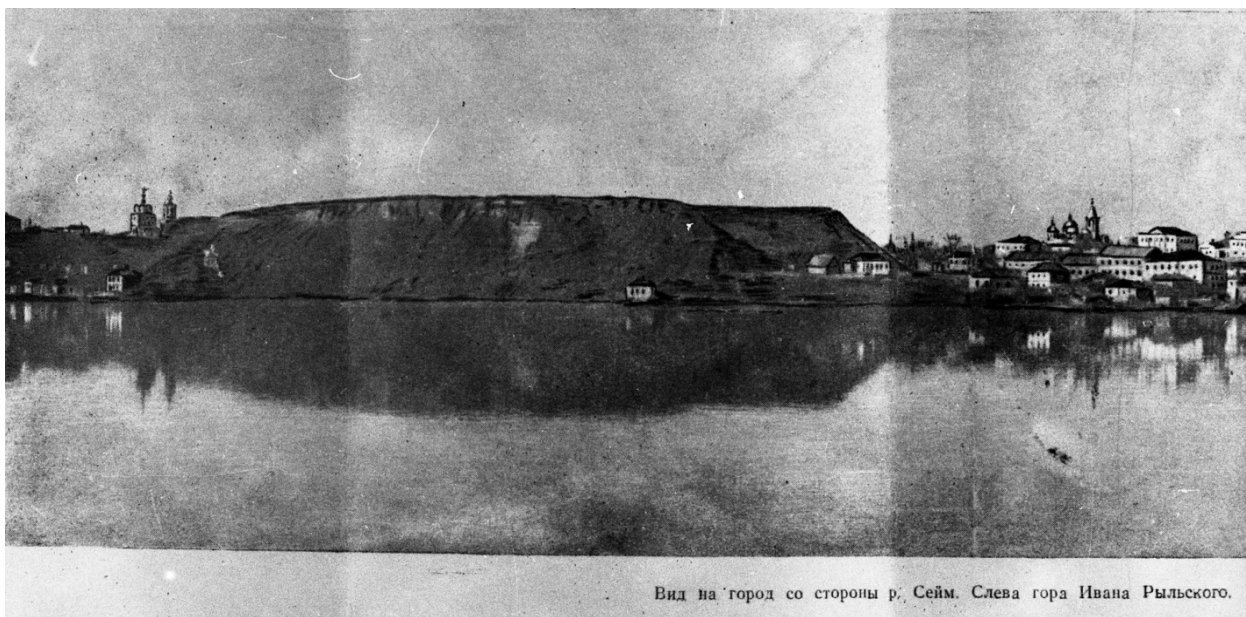
9. Карта РККА М-36 (Б). Курская, Белгородская, Сумская и Полтавская области. Километровка. Представлено состояние местности на 1935-1941 гг. Фрагмент. Источник: [http://www.etomesto.ru/map-rkka\\_m-36-b/](http://www.etomesto.ru/map-rkka_m-36-b/)



10. Топографические карты СССР М-36. Киев, Черкассы, Чернигов, Днепропетровск. Километровка. Представлено состояние местности на 1975-1992 гг. Фрагмент. Источник: [http://www.etomesto.ru/map-genshtab\\_m-36/](http://www.etomesto.ru/map-genshtab_m-36/)



11. Топографическая карта Европейской России. 2000 г. Фрагмент Источник: [http://www.etomesto.ru/map-atlas\\_topo-russia/](http://www.etomesto.ru/map-atlas_topo-russia/)



Вид на город со стороны р. Сейм. Слева гора Ивана Рыльского.

12. Вид на город Рыльск со стороны реки Сейм. На переднем плане Гора Ивана Рыльского. Период создания: рубеж XIX–XX вв. Источник: Архивная служба города Курска: <http://archive.rkursk.ru/gako/rulsk?theme=Ezvision>



13. Виды Рыльска. Общий вид. 1913 г. Вид с юга от Ильинского кладбища. Слева направо церкви: Вознесенская, Покровская, Преображенская, часовня, Успенский собор; мельница Дерюгина. На переднем плане ограда и ворота Ильинского кладбища, за ними Курская ул. Источник: ОБУК «Курский областной краеведческий музей»



14. Виды Рыльска. Вид с горы Иоанна Рыльского.

Период создания: нач. XX в.

Источник: Источник: ОБУК «Курский областной краеведческий музей»



15. Рыльск. Общий вид. Период создания: нач. XX в.

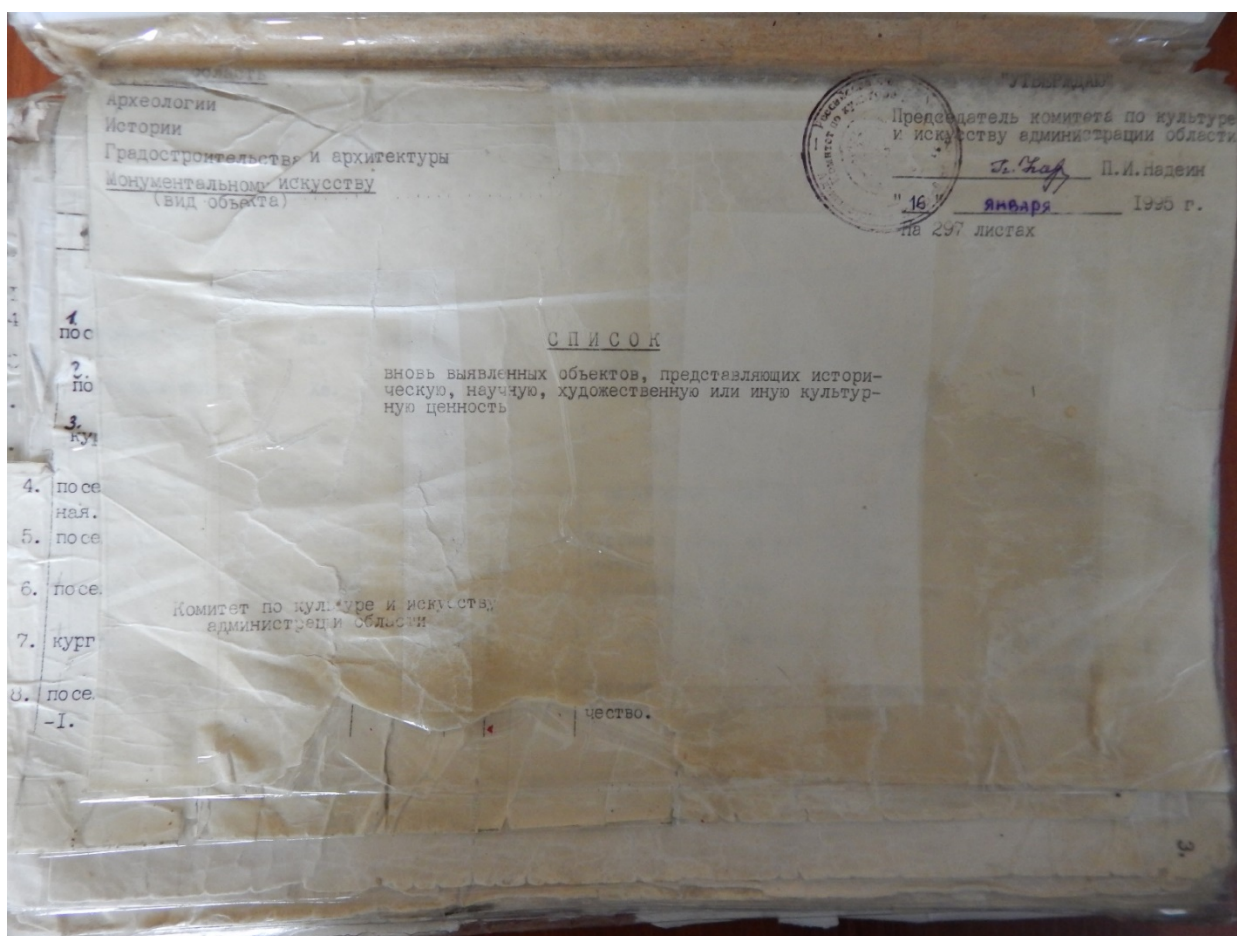
Источник: Источник: ОБУК «Курский областной краеведческий музей»



16. Фотография Объекта из технического паспорта.  
Фотография основного строения домовладения № 26 по улице Сталина  
(современной ул. Куйбышева) в городе Рыльске Курской области.  
Снимок произведен с фасадной стороны 3 декабря 1952 г.

**Перечень документов и материалов, собранных и полученных при  
проведении экспертизы**

*1. Список вновь выявленных объектов, представляющих историческую, научную, художественную или иную культурную ценность, утвержденный Председателем комитета по культуре и искусству администрации области П.И. Надейным 16.01.1995.*



		кон. XIX- нач. XX вв.	кирпич	-	-	личное влад.	жильё	адм. города	ул. Куйбышева, 71
2243.	2173. дом жилой.	"	"	-	-	горсеть	"	"	ул. Куйбышева, 8.
	2174. дом жилой.	"	"	-	-	горжилкомхоз	"	"	ул. Куйбышева, 15.
2244.	2175. дом жилой.	"	"	-	-	"	"	"	ул. Куйбышева, 21.
2245.	2176. дом жилой.	"	"	-	-	личное влад.	"	"	ул. Куйбышева, 22.
2246.	2177. дом жилой.	"	"	-	-	РФНО	детсад	"	ул. Куйбышева, 23.
2247.	2178. дом жилой.	"	"	-	-	личное влад.	жильё	"	ул. Куйбышева, 26.
2248.	2179. дом жилой.	"	"	-	-	"	"	"	ул. Куйбышева, 29.
	2180. дом жилой.	"	"	-	-	горжилкомхоз	"	"	ул. Куйбышева, 52.
2249	2181. дом жилой.	"	"	-	-	"	"	-/-	ул. Куйбышева, 66.
	2182. дом жилой.	"	дерево, кирпич.	-	-	"	"	"	ул. Куйбышев, 68.
2250		"	"	-	-	"	"	"	ул. Куйбышева, 72.
2251	2183. дом жилой.	"	кирпич	-	-	личное влад.	"	"	ул. Ленина, 4.
	2184. дом жилой.	"	"	-	-	"	"	"	ул. Ленина, 14.
2252	2185. дом жилой.	"	"	-	-	горжилкомхоз	"	"	ул. Ленина, 15.
	2186. дом жилой.	"	"	-	-	личное влад.	"	"	ул. Ленина, 16.
2253	2187. дом жилой.	"	"	-	-	"	"	"	ул. Ленина, 28.
225	2188. дом жилой.	"	"	-	-	горжилкомхоз	"	"	ул. Ленина, 26.
225	2189. дом жилой.	"	"	-	-	личное влад.	"	"	ул. Ленина, 32.
225	2190. дом жилой.	"	"	-	-	"	"	"	ул. Ленина, 34.
225	2191. дом жилой.	"	"	-	-	горжилкомхоз	"	"	ул. Ленина, 35.
225	2192. дом жилой.	"	"	-	-	РФНО	детсад	"	ул. Ленина, 30.
225	2193. дом жилой.	"	"	-	-	горжилкомхоз	жильё	"	
225	2194. дом жилой.	"	"	-	-	"	"	"	

2. Постановление главы Администрации Курской области от 28.04.1992  
№ 210 «Об утверждении зон охраны памятников истории и культуры  
г. Рыльска»

Постановление главы администрации Курской области от 28.04.1992 N 210 "Об утверждении зон охраны памятников истории и культуры г. Рыльска"

**ГЛАВА АДМИНИСТРАЦИИ КУРСКОЙ ОБЛАСТИ**

**ПОСТАНОВЛЕНИЕ**  
от 28 апреля 1992 г. N 210

**ОБ УТВЕРЖДЕНИИ ЗОН ОХРАНЫ ПАМЯТНИКОВ  
ИСТОРИИ И КУЛЬТУРЫ Г. РЫЛЬСКА**

Рассмотрев предложение комитета по культуре и искусству Администрации области и в целях сохранения и возрождения историко-культурного наследия г. Рыльска постановляю:

1. Утвердить и ввести в действие согласованные с Министерством культуры Российской Федерации и Центральным Советом Всероссийского общества охраны памятников истории и культуры зон охраны памятников истории и культуры г. Рыльска.
2. Главе администрации г. Рыльска (В.А. Хороших), отделу по архитектуре и градостроительству администрации области (С.Л. Писарев), институту "Курскстройгражданпроект", комитету по культуре и искусству администрации области (П.И. Надеин) строго руководствоваться границами и режимом содержания и использования зон охраны памятников истории и культуры при проектировании, строительстве, реконструкции и благоустройстве территории города согласно приложению.
3. Контроль за выполнением настоящего постановления и режимом содержания и использования зон охраны памятников истории и культуры возложить на комитет по культуре и искусству Администрации области (П.И. Надеин).

Глава администрации  
В.ШУТЕЕВ

Приложение  
к постановлению  
главы администрации области  
от 28 апреля 1992 г. N 210

**ОПИСАНИЕ**  
**ГРАНИЦ ЗОН ОХРАНЫ ПАМЯТНИКОВ ИСТОРИИ И КУЛЬТУРЫ Г. РЫЛЬСКА**

Территории памятников

Общая площадь территорий памятников республиканского значения г. Рыльска составляет 10,27 га:

1. Дом, в котором родился Шелехов	- ул. Луначарского, 13
2. Дом, в котором в 1709 г. останавливался Петр I	- ул. Р. Люксембург, 12
3. Дом воеводы Шемяки	- ул. К. Либкнехта, 7
4. Гостиные и Торговые ряды	- Советская пл.
5. Успенский собор	- угол ул. Свердлова и ул. К. Маркса
6. Церковь Покрова	- угол ул. Ленина и ул. К. Либкнехта
7. Николаевский монастырь:	- Пригородная Слобода
- колокольня	
- Троицкая церковь	
- Николаевская церковь	
- Крестовоздвиженская церковь	
8. Памятник Г.И. Шелехову	- пл. Свердлова
9. Здание духовного училища местного значения	- ул. Ленина, 42

Постановлением главы администрации области N 138 от 09.03.92 на государственную охрану поставлен 51 памятник истории и архитектуры местного значения.

Охранные зоны

Дата печати: 23.10.2013 Система КонсультантПлюс: Курская область Лист 1

Общая площадь суммарной охранной зоны всех памятников составляет 56,3 га.

Границами охранной зоны являются: с юга - ул. Р. Люксембург, с запада - ул. Урицкого, с севера - ул. Дзержинского до ул. Ленина, а затем северная граница проходит южнее ул. 25 лет Октября (по границам частных землевладений). Восточной границей охранной зоны является левый берег р. Дублянки.

Отдельные охранные зоны установлены для жилого дома по ул. III Интернационала, жилого дома с торговой лавкой по ул. Энгельса, 19, для дома Пошутилина по ул. Луначарского, 25, и больничной часовни по ул. Луначарского, 30-а; здания по ул. Урицкого, 49, флигеля по ул. Ленина, 22, и жилого дома по ул. К. Маркса, 14.

#### Зоны регулирования застройки центральной части г. Рыльска

А-I - 216,7 га, с южной и юго-восточной стороны - левый берег р. Дублянки, с севера и с запада примыкает к границам охранной зоны и проходит по ул. Шелехова.

Режим А-I регламентирует застройку в один этаж (5 м).

Б - 49,97 га, вводится в кварталах между улицами Р. Люксембург и Свердлова. Восточная граница проходит по улицам Урицкого и Ленина. Этажность определена в 2 - 3 этажа (12 м).

На территории промзоны, а также в с. Боровское вводится режим регулирования этажности не выше 6 м - 78,5 га.

#### Зоны охраняемого природного ландшафта г. Рыльска

Три типа городского ландшафта

1 - территория летописного Рыльска XI - XIII вв. с границами:

с востока - ул. Набережная, с запада и севера - правый берег р. Дублянки, с южной - ул. Маяковского.

Площадь - 50 га. Полностью необходимо сохранить уникальный рельеф.

2 - территория города XVIII - XIX вв. с границами:

с севера - по линии домовладений, с запада - западнее ул. Володарского, с юга - по ул. Шелехова и берегу р. Дублянки. Недопустимо изменение береговой линии. Площадь 330 га.

3 - территория поймы р. Сейм и р. Рыло в пределах городской черты. Площадь - 1075 га.

#### Зоны археологических памятников

- |                                  |          |
|----------------------------------|----------|
| 1. Гора Ивана Рыльского          | - 5,1 га |
| 2. Воскресенская гора            | - 1,3 га |
| 3. Селище 1 на Советской площади | - 0,9 га |
| 4. Селище 2 на Советской площади | - 0,5 га |

#### Зона археологически ценного культурного слоя - 41 га

Расположена между р. Дублянкой и ул. Набережной, с севера - по ул. Свердлова, с юга - по ул. Р. Люксембург.

Обязательное согласование всех видов строительных работ с археологами.

#### Зона предлагаемых археологических находок

Все территории древнего Рыльска - 110 га.

Сосновый бор в с. Боровское с курганным могильником северян.

#### Заповедная зона (зона регенерации)

В заповедную зону входят зоны территорий памятников, охраняемые зоны и зоны регулирования застройки режима А-I и Б.

В заповедной зоне учитываются условия максимального сохранения и воссоздания исторически ценной планировочной структуры и характерной среды.

#### Зоны охраны Николаевского монастыря и пригородной слободки

На всей территории монастыря устанавливается охранная зона общей площадью 7,05 га.

Пригородная слободка включается в историко-ландшафтную зону - 72 га. Строительство промышленных складских объектов запрещено. Разрешается одноэтажное строительство усадебного типа на основе существующей планировочной системы.

**Зоны регулирования сельских населенных пунктов**

Устанавливается на территории исторически населенных пунктов:  
деревни - Висколь, Березники, Строчицы, Кальтичево, Малонизовцево, Некрасово, Октябрьское и Малогнеушево - площадью 800 га.  
Ограничение этажности не выше 6 - 7 метров.

Целью регулирования является сохранение историко-культурного наследия, обеспечение устойчивого развития территории, повышение качества жизни населения, улучшение экологической обстановки, сохранение и развитие традиционных видов деятельности, развитие туризма и рекреации, повышение уровня благоустройства территории, обеспечение безопасности населения, сохранение и развитие традиционных видов деятельности, развитие туризма и рекреации, повышение уровня благоустройства территории, обеспечение безопасности населения.

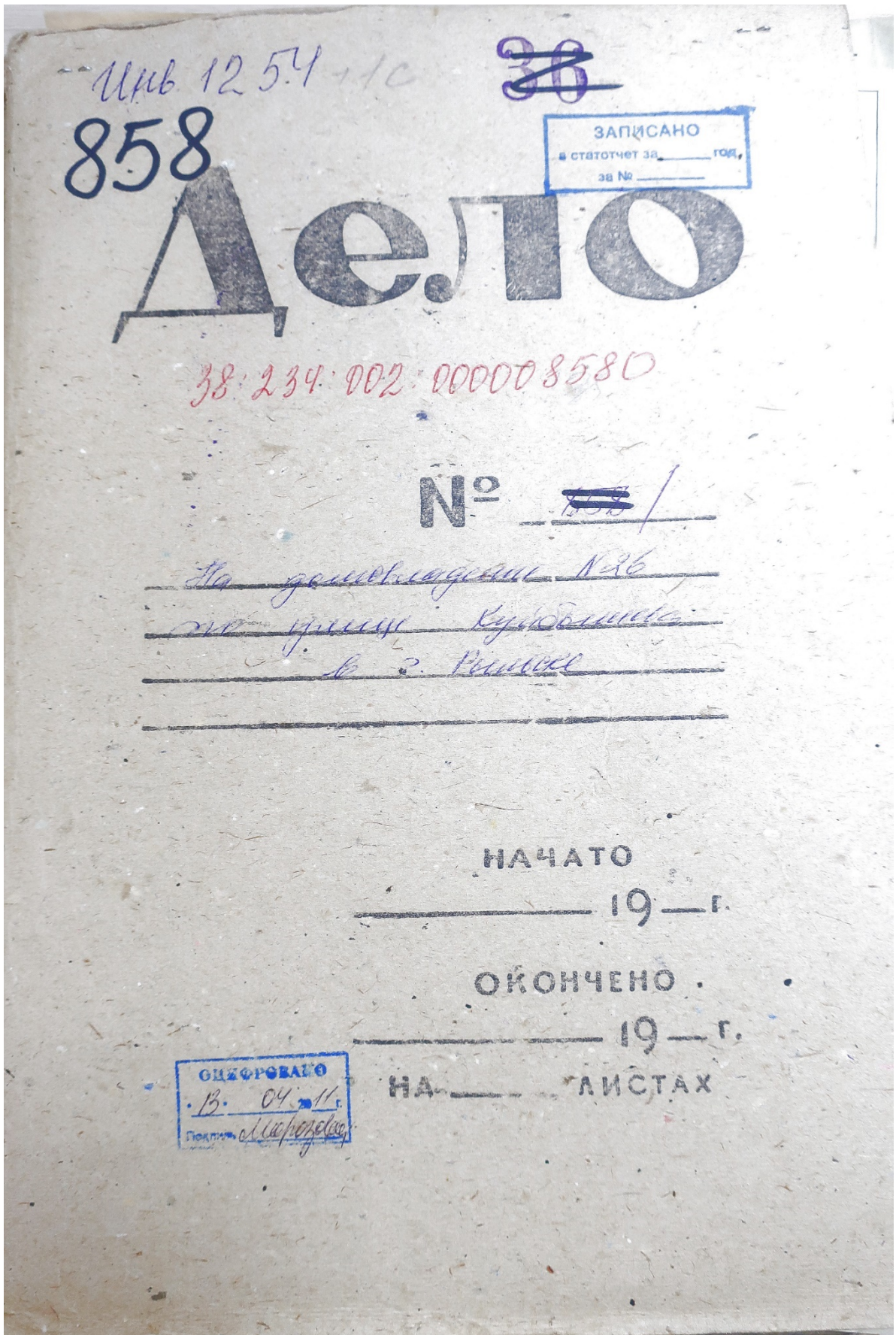
Содержание: 1. Назначение зон регулирования. 2. Территория зон регулирования. 3. Ограничения по этажности. 4. Ограничения по использованию территории. 5. Ограничения по размещению объектов. 6. Ограничения по размещению объектов. 7. Ограничения по размещению объектов. 8. Ограничения по размещению объектов. 9. Ограничения по размещению объектов. 10. Ограничения по размещению объектов.

**ПРИЛОЖЕНИЕ  
КРАТКОЕ ОПИСАНИЕ ЗОН ОХРАНЫ ПАМЯТНИКОВ ИСТОРИИ И КУЛЬТУРЫ Г. РЫЛЬСКА**

Table with 2 columns: Name of the zone, and its description/territory details. The text is very faint and difficult to read, but it appears to be a list of zones and their corresponding areas.

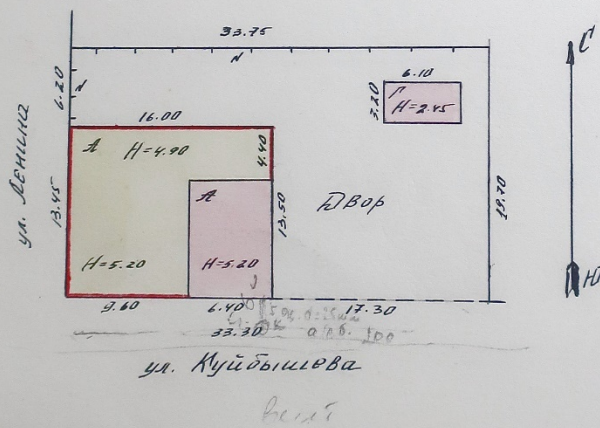


3. Технический паспорт на жилой дом (дома) и земельный участок по адресу: Рыльский район, г. Рыльск, ул. Куйбышева, д.26 от 30.11.1983





2



На жилые дома граждан и общественный фонд

# ЭКСПЛИКАЦИЯ

к поэтажному плану жилого дома, расположенного в г. Рыльске  
по улице (переулку) Киробочева №16

Дата записи	Этажи (начиная с 1-го этажа и кончая мезонином)	Номер помещения (квартиры и пр.)	Номер по плану строения, квартиры, кухни, корид. и т. д.	Назначение частей помещения: жилая комната, кухня, коридор, ванная и т. д.	Формула для подсчета площадей	Площадь по внутреннему обмеру в кв. м.				Высота помещения по внутреннему обмеру
						общая полезная	в том числе		вспомогательная (подсобная)	
1	2	3	4	5	6		7	8		9
30/05-82	1	кв1	1	Коридор	3,15 x 1,70	5,36			5,36	3,00
			2	Салон	2,20 x 1,70	3,74			3,74	
			3	Кухня	3,20 x 2,83	9,06			9,06	
			4	Жилая	3,63 x 2,85	10,33	10,33			
			5	Жилая	3,55 x 3,23	11,48	11,48			
			6	Коридор	3,55 x 1,80	6,39			6,39	
			7	Жилая	4,98 x 5,31	26,44	26,44			
					Итого:	70,31	41,78	24,55		
		кв2	1	Коридор	3,55 x 1,55	5,50			5,50	
			2	Коридор	1,25 x 3,50	4,38			4,38	
			3	Кухня	3,58 x 3,50	12,53			12,53	
			4	Жилая	5,00 x 3,30	16,50	16,50			
			5	Жилая	3,60 x 3,86	13,90	13,90			
			6	Ванная	2,50 x 1,35	3,38			3,38	
			7	Туалет	0,90 x 1,40	1,26			1,26	
					Итого:	57,45	30,40	27,05		
		кв3	1	Коридор	2,85 x 1,28	3,65			3,65	
			2	Ванная	1,85 x 1,28	2,37			2,37	
			3	Жилая	3,66 x 3,90	14,27	14,27			
			4	Кухня	2,23 x 3,94	8,79			8,79	
			5	Туалет	1,00 x 1,30	1,30			1,30	
					Итого:	30,38	14,27	15,11		
			1	Коридор	6,10 x 1,55	9,46			9,46	
Всего по м/т А-А1						167,60	89,43	47,17		

Верность 1/11 = 702,12  
Рыльск



# ТЕХНИЧЕСКИЙ ПАСПОРТ

Кварт. № \_\_\_\_\_  
 Инвент. № \_\_\_\_\_  
 Шифр \_\_\_\_\_  
 (фонд) \_\_\_\_\_

на жилой дом № 26 литер А-А<sub>1</sub>

по Курбашева ул. (пер.)

город Рыльск район \_\_\_\_\_

## Общие сведения

Владелец Домоуправление

Серия, тип проекта \_\_\_\_\_

Год постройки до 1917 переоборудовано в 1983 году

Год последнего капитального ремонта 1982 строено 1983

Число этажей 1

Кроме того, имеется подвал, цокольный этаж, мансарда, мезонин (подчеркнуть)

Число лестниц \_\_\_\_\_ шт; их уборочная площадь \_\_\_\_\_

Уборочная площадь общих коридоров и мест общ. пользов. \_\_\_\_\_

Средняя внутренняя высота помещений 3,00 м Объем \_\_\_\_\_ куб м

Общая полезная площадь дома 167,60 кв. м

из них а) Жилые помещения: полезная площадь 167,60 кв. м

в том числе: жилой площади 90,43 кв. м

Средняя площадь квартиры 30,14 кв. м

## Распределение жилой площади

№ п. п.	Жилая площадь находится	Количество		Жилая площадь	Текущие изменения					
		жилых кварт.	жилых комнат		жилая площадь	жилая площадь	жилая площадь	жилая площадь	жилая площадь	
1	2	3	4	5	6	7	8	9	10	11
1	В квартирах				3	6	90,43			
2	В помещен. коридори. системы									
3	В общежитиях									
4	Служебная жилая площадь									
5	Маневренная жилая площадь									

## Из общего числа жилой площади находится:

№ п. п.	а) в мансардах	б) в подвалах	в) в цокольных этажах	г) в бараках
6				

## Распределение квартир по числу комнат (без общежит. и коридорн. сист.)

№ п. п.	Квартира	Число квартир	Их жилая площадь	Текущие изменения			
				число квартир	их жилая площадь	число квартир	их жилая площадь
1	2	3	4	5	6	7	8
1	Однокомнатные			1	14,27		
2	Двухкомнатные			1	30,40		
3	Трехкомнатные			1	45,76		
4	Четырехкомнатные						
5	Пятикомнатные						
6	Шестикомнатные						
7	В семь комнат и более						
Всего:				3	90,43		



Сборник № 28  
Таблица № 52

Описание конструктивных элементов и определение износа жилого дома

Группа капитальности II  
Вид внутренней отделки красочная

№ п. п.	Наименование конструктивных элементов	Описание конструктивных элементов (материал, конструкция, отделка и прочее)	Техническое состояние (осадки, трещины, гниль, и т. п.)	Удельный вес конструктивных элементов	Поправка к удельному весу в процентах	Удельный вес констр. элем. с поправкой	Износ в %	Пронз. % износа на уд. вес констр. элемент.	
1	2	3	4	5	6	7	8	9	
1	Фундаменты	бутовый цемент	камен. побр.	6		6	25	1,5	
2	а. Наружные и внутренние капитальные стены б. Перегородки	дерев. рублен. из дерева d=22см	нормаль. побр. отделки	24		24	25	6,0	
3	Перекрытия чердачные междуэтажные подвальные	деревянное							
		дерев. бруса.	волокон. трещ.	6		6	10	0,6	
4	Крыша	стропила дерев. кр. шиферный	нобр. цемент	8		8	0	0	
5	Полы	по лагам на кирп. ст. досчат. краш.	нобр. цемент	10		10	0	0	
6	Проемы оконные дверные	бетон. створная двойные глухие	свертность перекл.	9		9	15	1,35	
		Филонганное	побр. цемент						
7	Отделочн. раб. Наружная отделка архитектур. оформ. а б в Внутренняя отделка а б	обложен кирп. 74%	волокон. трещ.	11		11	5	0,55	
		шт. каф. р-ром стен, потолка.							
8	Санитарно и электрические работы	Центр. отопление	✓						
		Печное отопление							
		Водопровод	✓						
		Электроосвещение	✓						
		Радио	✓						
		Телефон	0,5						
		Телевидение	✓						
		ванна с газовой колон.		нобр. цемент	18	-0,5	17,5	0	0
		с дров. колонк.							
		с горяч. водосн.							
Горячее водоснаб.	✓								
Вентиляция									
Газоснабжение	80,00	0,00							
Мусоропровод									
Лифты									
Канализация	40,00	0,00							
9	Разные работы	Крыльцо кирп.	побр. цемент	8		8	0	0	

100 - 0,5 (99,5) = 100

% износа приведенный к 100 по формуле:  $\frac{\text{процент износа (гр. 9) \times 100}}{\text{удельный вес (гр. 7)}} = \frac{10,0 \times 100}{99,5} = 10\%$

V. Описание конструктивных элементов, определение износа основных пристроен <sup>срубов</sup>  
 Литер пристр А1 Группа капитальности III Вид внутренней отделки престе  
 Сборник № 28 Таблица № 1а

№ п.п.	Наименование конструктивных элементов	Описание конструктивных элементов (материал, конструкция, отделка и прочее)	Техническое состояние (осадки, трещины, гниль и т. п.)	Удельн. веса конструкт. элементов	Поправка к удельн. весу в %	Удельн. вес констр. элем. с поправкой	Износ в %	Процент износа на уд. вес констр. элем.		
1	Фундаменты	кирпичной		18		18	0			
2	а. Наружные и внутренние капитальные стены	кирпичной в 2 кирпича		19		19	0			
3	б. Перегородки	деревянные								
3	Перегородки	чердачные								
		междуэтажные	деревянные			7	7	0		
		подвальные	опенеченные							
4	Крыша	по дерев. стропилам кр. шиферная		6		6	0			
5	Полы	по лагам на кирп. ст. дощат.		8		8	0			
6	Проемы	оконные	летние створные							
		дверные	зимние глухие			9	9	0		
7	Отделоч. работы	Наружн. отделки архитектурн. оформ.	Филегазове окр.							
		а	нобелка							
		б								
7	внутренняя отделка	а	ошт. шп. ртом			10	10	0		
		б	стен, потолка							
8	Санитарно и электрические работы	центр. отопление								
		печное отопление								
		водопровод								
		электроосвещение								
		радио								
		телефон	-0,3							
		телевидение					17	-0,3	16,7	0
		ванны	с газов. колонк.							
		с дров. колонк.								
		с горяч. водосн.								
горячее водоснаб.										
вентиляция										
газоснабжение										
мусоропровод										
лифты										
канализация										
9	Разные работы	Крыльца кирпичн.		6		6	0			

Итого | 100 | -0,3 | 99,7 |  
 процент износа (гр. 9)х100  
 удельный вес (гр. 7) = 0%  
 99,7



12

1	2	3	4	5	6	7	8	9	10	11	12	13	14
20	Проемы	оконные перепл.	кв. м										
21		двери внутрен.	шт.										
22		на наружные	"										
23	Фасад	наружн. отд.	кв. м										
24		трубы центр отоп.	п/м										
25	отопление	радиаторы	секц.										
26		панели, или казори-ферное	кв. м										
27		печи на твердом или газов. топливе	шт.										
28		АГВ колонки	"										
29	санитария	умывальники	"										
30		раковины	"										
31	Внутренние санитарно и электротехнические устройства	водопров. трубы	п/м										
32		унитазы	шт.										
33		сmyвные бачки	"										
34		канализ. трубы	п/м										
35		трубы горяч. воды	"										
36		ванны	шт.										
37		души	"										
38		колонки газовые или на твердом топливе	"										
39		трубы газовые	п/м										
40		панель	газовые 2-х конф.	шт.									
41	" 4-х конф.		"										
42	Прочие работы	электрические	"										
43		телевидение	общ. ант.										
44		лифты	шт.										
45		световая электропр.	п/м										
46		силовая электропр.	"										
47		вводные устройства	шт.										
48		электрощитов	"										
49		вентиляционные стволы и трубы	п/м										
50	мусоропров. стволы	"											
51	балконы и лоджии	шт.											
52		аркеры	"										
53	лестницы	ступени	"										
54		площадки	кв. м										
55		ограждения	п/м										
56	Прочие работы	мусоросб. камеры	шт.										
57		бойлеры	"										
58		тепловые узлы	"										
59		водоподкачка	"										
60													

Потребность в капитальном ремонте по строению \_\_\_\_\_ руб.

Всего потребность капит. затрат по земельн. участку \_\_\_\_\_ руб.

Работу выполнил \_\_\_\_\_

*Март (Тарасенко)*  
(должность, ф. и. подпись)

30 " *ноября*

198 3 г.

### Техническая инвентаризация основных строений

Категория владельцев [покачеркнуть] \_\_\_\_\_

Город Рыльск Инв. № \_\_\_\_\_

Район \_\_\_\_\_

Доимовладение № 26 по ул. Куйбышева

Карточка составлена на 1 заварь 1978

Местные Советы:  
 а) горжилуправление;  
 б) объединенные домоуправлениями  
 2. Совнархозы.  
 3. Другие государственные и общественные предприятия, учреждения и организации.  
 4. Кооперативно-колхозные организации.  
 5. Личная собственность граждан.

#### I. Общие сведения по строению

1. Владелец Домоуправление  
наименование тепловое

2. Основное назначение строения для бытовых

3. Преимущественное использование \_\_\_\_\_

4. Год постройки 90 1917 5. Год последнего капитального ремонта: \_\_\_\_\_

а) комплексного \_\_\_\_\_ б) отдельных конструкций \_\_\_\_\_

6. Число этажей [без подвалов, мезонинов и мансард] 1

7. Имеется ли подвал или полуподвал [да, нет] \_\_\_\_\_ а) заглубление \_\_\_\_\_ м.

8. Средняя высота помещений 300 м 9. Общая полезная площадь 1199 кв. м  
 а) в том числе жилая площадь кв. м; б) \_\_\_\_\_ из жилой площади находится в подвалах \_\_\_\_\_ кв. м

10. Число квартир \_\_\_\_\_ 11. Число комнат \_\_\_\_\_ 12. Встроенные помещения \_\_\_\_\_ кв. м

13. Группа капитальности IV

#### II. Благоустройство строения

Электросвещение м2	Водопривод м2	Канализация м2	Ванны (душ) м2	Из них с колонками м2	Горячее водоснабжение м2	Газ м2	Система центрального отопления		Искусственная вентиляция и ее система (да, нет)	Мусоропровод (да, нет)	Лифты (да, нет)	Радиотрансляция (да, нет)	Телевизионная антенна общего пользования (да, нет)
							местные котельные и calorиферное м2	теплофикация м2					
1	2	3	4	5	6	7	8	9	10	11	12	13	14

#### III. Исчисление площадей и объемов основной и отдельных частей строения (подвалов, полуподвалов, мезонинов, мансард и пристроек)

Литера по плану	Наименование частей строения и пристроек	Формулы для подсчета площадей по наружному обмеру	Площадь кв. м	Высота м	Объем куб. м
1	2	3	4	5	6
A	подвал	$350 \times 4,55$	159	290	46
A	основная осн.	$(930 \times 13,30) + (6,40 \times 4,40)$	157,9	330	501
a	веранда	$(2,60 \times 6,10) + (2,60 \times 6,35)$	15,9	330	107
a <sub>1</sub>	пристройка	$2,60 \times 6,78$	16,5	330	
Г	сарай	$5,15 \times 5,90$	17,6	240	42
K <sub>1</sub>	забор		30,4	210	64
K <sub>2</sub>	" "		18,1 м/л		
K <sub>3</sub>	" "		34,3 м/л		
N3	узгородок		177,8 м/л		
	уборная	$1,50 \times 2,10$	3,2	200	6
	Веройка	$5,85 \times 2,50$	14,6 м <sup>2</sup>		

## IV. Описание конструктивных элементов строения и определение износа

№№ п. п.	Наименование конструктивных элементов	Описание конструктивных элементов (материал, конструкция, отделка и др.)	Техническое состояние (осадки, трещины, гниль и т. п.)	Удельные веса типового объекта	Ценностные коэффициенты	Удельные веса после применения ценностных коэффициентов	Процент износа элемента	Процент износа к строению (гр 7 стр 8) / 100	Текущие изменения износа в строении
1	2	3	4	5	6	7	8	9	10
1	Фундаменты	Бутовый ленточный	исходная трещины в швах	6		6	30	1,8	
2	а) наружные и внутренние капитальные стены	Дерево рубленое из бревен и досок	гниль кирпичная в обшивке	24		24	30	7,2	
	б) перегородки	деревянные							
3	Перекрытия	чердачное	дерево отсыревшее	6		6	30	1,8	
	междуэтажные								
4	Крыша	Стропила деревянные, кровля черепичная с в.т.	гниль черепица	8		8	40	3,2	
5	Полы	1-го этаж	по лагам на кирпичных опорах дощатый	10		10	40	4,0	
	последующих этажей								
6	Проемы	окна	Летние створки, зимние шпатель, рамы	9		9	30	2,7	
	двери	Фанерные	разломы						
7	Отделочные работы	внутренняя	штукатурка, гипсовый раствор, обои, паркет, ламинат	11		11	20	2,2	
	наружная	60% облицовка кирпичом, 40% и одна глина							

1	2	3	4	5	6	7	8	9	10	11
Санитарно-технические и электро-технические работы	Процентовка									
	электроосвещение									
	водопровод	-14								
	канализация	-24								
	с газовыми колонками			васосм. трещины	18	-9	9	10	0,9	
	с дровяными колонками			в шток						
	горячее водоснабжен.			тески						
	газ									
	радио (трансляция)									
	центральное отоплен.	-96								
	печное отопление	+4								
	кухонные очаги									
вентиляция										
	<u>телеграф</u>									
9	Разные работы	Лесопильня сдв	свертошь ступицы	8		8	40	3,2		
Итого				100	-9	91	-	27		

Процент износа, приведенный к 100 по формуле  $\frac{\% \text{ износа (гр. 5)} \times 100}{\text{удельный вес (гр. 7)}} = \frac{27 \times 100}{91} = 30\%$

V. Техническое описание нежилых пристроек к основному строению

1	2	Описание конструктивных элементов										13
		3	4	5	6	7	8	9	10	11	12	
Наименование пристройки	фундамент	стены	полы	крыша	потолки	окна	двери	отделочные работы	внутр. сан. электротех. работы	Прочие работы	Процент износа	
а	каменная	тес	доск	тес	доск	доск	доск	доск	доск	доск	40%	
	11	9	22	25	2	7	12	2	4	= 100		
а1	кирпич	доск	доск	тес	-	доск	-	-	3	50%		
	8	30	7	13	-	15	-	-	-	= 76		
б	кирпич	доск	доск	тес	-	доск	доск	доск	-	20%		
	14	33	-	16	-	5	5	9	-	= 82		
в	кирпич	доск	доск	доск	доск	доск	доск	доск	доск	30%		
в2	забор	доск	доск	доск	доск	доск	доск	доск	доск	30		
в3	веранда	доск	доск	доск	доск	доск	доск	доск	доск	30		
в4	изгородь	доск	доск	доск	доск	доск	доск	доск	доск	30		
в5	забор	доск	доск	доск	доск	доск	доск	доск	доск	30		

**VI. Исчисление стоимости основной и отдельных частей строения в рублях**

Литера по плану	Наименование строения и пристроек	Номер сборника и таблицы	Стоимость единицы измерения	Удельный вес строения	Полезную высоту помещений	Среднюю жилую площадь	Группу капитальных	Встреченные	10	11	Стоимость единицы измерения, после применения коэффициента	12	13	14	15	16	17	18	19	20	21	22	23	24
А	Домовик с пристройкой	28/56	2920	0,91	100		капитальн.	встречен.	107	0,80	2893						1843	5016	15318	30	10728			
А	подвал	28/56	2920								2336						6020	324	1950	40	1170			
а	веранда	28/55	6020	1,00							731						435	42	310	50	155			
а	пристройка	28/168	970	0,76							435						800	64	272	10	250			
Г	сарай	28/103	530	0,82							800						610	34	207	20	166			
Н	забор	28/115	800	1,00							610						370	86	318	20	254			
Н	ш.	28/115	610	1,00							2455						3970	6	147	30	103			
Н3	пристройка	28/110	370	1,00							3970							146	580	30	406			
Н4	удобная	28/169	3400	0,85																				
Н5	веранда	28/118	3970	1,00																				
	итого																							

**VII. Отметки о внесении текущих изменений**

Текущие изменения внесены \_\_\_\_\_ 95 г. \_\_\_\_\_ 196 г. \_\_\_\_\_ 196 г.

Техник-инспектор \_\_\_\_\_

Техник-контролер \_\_\_\_\_

Муром, Районный, 62, Строительная типография, 4-ХЛ-60 г. в. 3075 г. 6000

Работу выполнил техник В. Захаров

Проверил контролер \_\_\_\_\_

*Рыльское* городское бюро технической инвентаризации

# ФОТОГРАФИЯ

основного строения домовладения № *26*  
по улице *Стамбул* в городе *Рыльске*  
Курской области

СНИМОК ПРОИЗВЕДЕН С ФАСАДНОЙ СТОРОНЫ  
" *3 декабря* " 195*2* г.



Литер " *A* "

Фотографировал: *В. Захаров*

Нач-к бюро *С. Филли*

4. Акт проведения осмотра выявленного объекта культурного наследия «Дом жилой, кон. XIX - нач. XX вв.», расположенного по адресу: Курская обл., г. Рыльск, ул. Куйбышева, д.26 от 25.10.2021 № 210/5.

УТВЕРЖДАЮ:

И.о. начальника ОБУК «Инспекция по охране объектов культурного наследия Курской области»

И.В. Черникова

« 25 » 10 / 2021 г.

А К Т

от «25» октября 2021 г. № 210/5

проведения осмотра выявленного объекта культурного наследия «Дом жилой, кон. XIX - нач. XX вв.», расположенного по адресу: Курская обл., г. Рыльск, ул. Куйбышева, д. 26.

Мы, нижеподписавшиеся, сотрудники ОБУК «Инспекция по охране объектов культурного наследия Курской области»: главный специалист отдела архитектурно-исторической экспертизы Коняева Наталия Сергеевна, заместитель начальника Жабина Юлия Николаевна составили настоящий акт о том, что 25.10.2021 г. нами было проведено обследование выявленного объекта культурного наследия «Дом жилой, кон. XIX – нач. XX вв.», расположенного по адресу: Курская обл., г. Рыльск, ул. Куйбышева, д. 26.

В результате осмотра объекта культурного наследия установлено:

Одноэтажное кирпичное здание на высоком цоколе, в удовлетворительном состоянии. Стены фасадов оштукатурены и окрашены по кирпичу с выделением архитектурных элементов белым цветом. Ограждающие стены окрашены в розовый цвет, цоколь – в серый. Оконные заполнения заменены на пластиковые стеклопакеты. Отмостка асфальтобетонная по всему периметру здания. Водосток неорганизованный. Кровля скатная, покрыта шиферными листами по деревянной обрешетке, состояние удовлетворительное.

**Подписи:**

Главный специалист отдела архитектурно-исторической экспертизы ОБУК «Инспекция по охране объектов культурного наследия Курской области»



Н. С. Коняева

Заместитель начальника ОБУК «Инспекция по охране объектов культурного наследия Курской области»



Ю. Н. Жабина





5. Выписка из Единого государственного реестра недвижимости об объекте недвижимости (здание) от 20.04.2022

Сведения выписки из Единого государственного реестра недвижимости об объекте недвижимости (здание)

Реквизиты выписки

Наименование	Значение
Дата формирования выписки	20.04.2022
Регистрационный номер	****-***/****-*****

Реквизиты поступившего запроса

Наименование	Значение
Дата поступившего запроса	20.04.2022
Дата получения запроса органом регистрации прав	20.04.2022

Сведения об объекте недвижимости - здании

Наименование	Значение
Дата постановки на учет/ регистрации	13.11.2011 0:00:00
Кадастровый номер	46:20:270210:354
Номер кадастрового квартала	46:20:270210
Вид объекта недвижимости	002001002000, Здание
Кадастровые номера иных объектов недвижимости (земельных участков), в пределах которых расположен объект недвижимости	46:20:270210:46, 46:20:270210:852
Кадастровые номера помещений, расположенных в объекте недвижимости	46:20:270210:565, 46:20:270210:566, 46:20:270210:567
Ранее присвоенные номера	01, Инвентарный номер, 38:234:002:000008580
Площадь, в кв. метрах	167.6
Количество этажей (в том числе подземных)	1
Количество подземных этажей	0
Назначение здания	204002000000, Жилое
Наименование здания	Жилой дом
Год завершения строительства	1917
Адрес в соответствии с ФИАС (Текст)	Курская область, р-н. Рыльский, г. Рыльск, ул. Куйбышева, д. 26
Кадастровая стоимость	2836811.01
Дата документа	16.01.1995
Включен в реестр объектов культурного наследия или является выявленным объектом	да
Регистрационный номер (регистрационный номер учетной карты)	000000000002179
Вид объекта	207001000000, Памятник
Наименование объекта	Дом жилой, кон. XIX - нач. XX вв.
Особые отметки	Сведения, необходимые для заполнения разделов: 2 - Сведения о зарегистрированных правах; 6 - Сведения о частях объекта недвижимости, отсутствуют.

Помещения, расположенные в объекте недвижимости

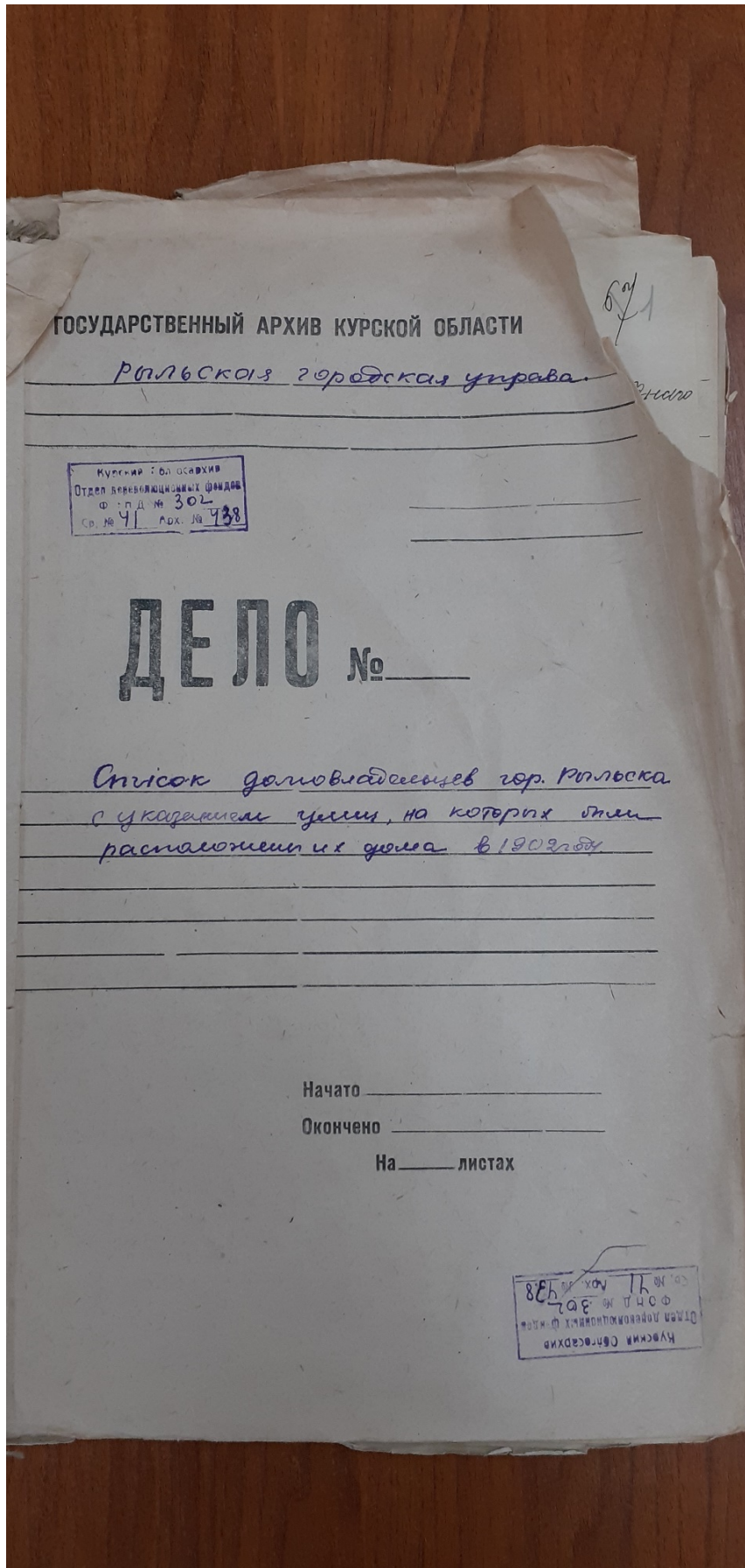
Наименование	Значение
Сведения о помещении	
Кадастровый номер	46:20:270210:565
Тип этажа	01, Этаж
Номер этажа	1
Ссылка на файл	/SERVER-FLSTOR/IMAGES\$/OKS/46_20/Курский филиал ФГУП Ростехинвентаризация - Федеральное БТИ/7810/7810252/627301_img_0302.jpg
path	3c77428a-ec5d-4dcb-b7ba-8ef0b29b167a/babf8e2d-9634-47ba-aa11-334e8875ea3b/EXT_FILE
Площадь, в кв. метрах	70.3
Наименование вида использования	жилое
Назначение здания	206002000000, Жилое
Вид жилого помещения	205001000000, Квартира

Сведения о помещении	
Кадастровый номер	46:20:270210:566
Тип этажа	01, Этаж
Номер этажа	1
Ссылка на файл	/SERVER-FLSTOR/IMAGES\$/OKS/46_20/Курский филиал ФГУП Ростехинвентаризация - Федеральное БТИ/7810/7810253/627302_img_0302.jpg
path	1b888f42-bc2b-4fa3-b876-3ea47ffb53a2/351d6987-5c9b-45e0-a19d-2cb7dbe694cd/EXT_FILE
Площадь, в кв. метрах	57.4
Наименование вида использования	жилое
Назначение здания	206002000000, Жилое
Вид жилого помещения	205001000000, Квартира
Сведения о помещении	
Кадастровый номер	46:20:270210:567
Тип этажа	01, Этаж
Номер этажа	1
Ссылка на файл	/SERVER-FLSTOR/IMAGES\$/OKS/46_20/Курский филиал ФГУП Ростехинвентаризация - Федеральное БТИ/7810/7810254/627303_img_0302.jpg
path	8fde8a2c-2caf-4ab6-b15e-f0fdfed28ca4/91c51b9b-1ed9-4f82-a848-aebdac33b0e5/EXT_FILE
Площадь, в кв. метрах	30.4
Наименование вида использования	жилое
Назначение здания	206002000000, Жилое
Вид жилого помещения	205001000000, Квартира

## Статус записи об объекте недвижимости

Наименование	Значение
Статус записи об объекте недвижимости	Сведения об объекте недвижимости имеют статус "актуальные, ранее учтенные"

6. Список домовладельцев города Рыльска с указанием улиц, на которых были расположены их дома в 1902 г. Ф. 302, оп.1, д.438, л.3, 8, 11



№ 3

## Списокъ

Обывательская Земля гор. Тамбова, предназна-  
ченныя для размещения конноартиллерийских  
запасов и лошадей при призвании на действитель-  
тельную службу съ объявленіем мобилизаціи  
войскъ.

## Пересоставленъ

№ № в Картах	№ № домовъ	Наименованіе улицы Имена и фамилии до- мобладателей	Число пред- назначен- ныхъ раз- мещеній	
			Конноар- тиллерий	Лошадей
		Нижне-Сейменовъ улица		
1582		Кулаковъ Михаилъ Николаевичъ	2	"
1584		Френклеръ Александръ Ильичъ	5	5
1580		Михайлова Александръ Васильевичъ	3	3
1579		Кулаковъ Иванъ Николаевичъ	3	
1578		Свишнина Елизавета Степановна	3	
1577		Самойловичъ Александръ Степановичъ	3	
1576		Воронина Пётръ Яковлевичъ	2	
1575		Вихоревъ Денисъ Степановичъ	3	
1574		Воронина Анна Михайловна	3	
1573		Лавровская Ольга Степановна	2	
1572		Менжиковъ Наумъ Ивановичъ	5	5
1571		Починаева Анна Ильинична	3	5
1570		Менжиковъ Василь Михайловичъ	3	
1568		Кулаковъ Ольга Васильевна	5	5
1564		Свишнина Татьяна Петровна	2	
1565		Свишнина Елизавета Степановна	2	

50	1516	Шалин Алексей Григорьев	15 5	76 8
	1515	Филимонов Алексей Васильев	10 3	
	1514	Златоторев Иван Степанов	15	
	1511	Дерюжин Стефан Юрьевич Филимонов	15 10	
	1505	Старченко Кирилл Яковлев	7	
	1506	Соловьев Алексей Антонов	15 5	
	1507	Соловьев Алексей Антонов		
1508	Свердлов Павел Петров	15 5		
<u>Арсенельская улица</u>				
1.	1011	Филимонов Александр Васильев	15 10	
	1010	Филимонов Иван Григорьев	15 10	
	1009	Мозон Иван Павлович	15 10	13
	1008	Волженина Анна Николорва	5 5	
<u>Преображенская улица</u>				
1.	1005	Филимонов Александр Васильев	15 5	
	1006	Борисов Иван Григорьев	15 5	
	1004	Покровская Анна Козьмина	10 4	
<u>Выходцевская улица</u>				
1.	1015	Выходцев Николай Александров	5 5	
<u>Верхне-Сейловская улица</u>				
1.	1014	Шелехов Николай Иванович	15 15	
	1013	Портнов Павел Иванович	15 5	
	1012	Соловьев Алексей Антонов	10 8	
<u>Арсенельская улица</u>				

11

Ильинская улица

18	243	Лагутина Анна Абрамеевна	5
	244	Ильинский Александр Елисеев	3 3
	245	Поршнева Мария Николаевна	6
	246	Своташева Александровна Демидова	3
	247	Мамохина Наталья Степановна	3
	248	Поршнева Мария Каркишиной	3

Гришинская улица

16	149	Дорошенко Анна Ивановна	7
	148	Земоторев Николай Степанов	4 3
	147	Земоторев Николай Александров	4
	146	Валкина Елена Елисеевна	4
	145	Долженко Степан Данилович	3
	144	Демидов Иван Степанов	5
	143	Куракова Варвара Александровна	10 5

Ильинская улица

16	153	Своташев Козьма Степанов	5
	156	Борисов Степан Степанов	3
	157	Шанованов Степан Степанов	2
	158	Шанина Ольга Григорьевна	2
	159	Поздняков Дмитрий Сергеев	2
	160	Риминанов Василий Степанов	7
	161	Норвик Иван Иванович	3
	162	Моргунов Николай Александров	3 5
	162	Краснов Павел Александров	2
	163	Клизов Михаил Анисимов	6 3
	164	Себотарев Павел Иванович	4
	165	Мигкина Анна Семеновна	4

7. Списки домовладельцев гор. Рыльска с указанием улиц, на которых они находились. Ф. 302, оп.1, д.539, л.2, 3 об.

**ГОСУДАРСТВЕННЫЙ АРХИВ КУРСКОЙ ОБЛАСТИ**

*Рыльская городская управа*

Курская облгосарх  
Отдел дореволюционных фондов  
Фонд № 302  
Св. № 48 Арх. № 539

ДЕЛО № \_\_\_\_\_

*Списки домовладельцев гор. Рыльска,  
с указанием улиц, на которых они  
находились.*

Начато \_\_\_\_\_ *1908г.*

Окончено \_\_\_\_\_

На \_\_\_\_\_ листах

Курская облгосарх  
Отдел дореволюционных фондов  
Фонд № 302  
Св. № 48 Арх. № 539

## Списокъ

Обывательскими волостями гор. Волыской предназначе-  
на для размыщения патентовъ Государственнаго  
опаленія

составлены 6 февраля 1908 года.

№ квартала	№ № домовъ	Именное владение	№	Имя патентованаго изобретателя	№
		Именное владение улицъ именъ и фамилий домо- владельцевъ.			
		<u>Плоская улица</u>			
51.	268	Матвеева Наталья Борисовна	17.		113
	269	Латышевъ Павелъ Ивановичъ	16.		
	270	Камелевъ Пирфимъ Андреевичъ	10.		
	271	Камелевъ Александръ Андреевичъ	13.		
	272	Лазуткинъ Иванъ Степановичъ	7.		
	273	Князевъ Федоръ Ивановичъ	10.		
		<u>Воловцевская улица</u>			
9.	8	Воловцевъ Иванъ Александровичъ	15.		113
	7	Воловцевъ Иванъ Александровичъ	15.		
		<u>Вознесенская улица</u>			
9.	4	Ильинскій Андрейъ Евгеньевичъ	15.		113
	5	Шелкова Пирфима Васильевна	4.		
		<u>Преображенская улица</u>			
9.	6/4	Ветчинкинъ Викторъ Васильевъ	4.		113
		<u>Плоская улица</u>			
9.	3	Воловцевъ Александръ Павловичъ	15.		113
	2	Силимовичъ Тихоновъ Андреевичъ	6.		
	1	Золотаревъ Федоръ Стефановичъ	15.		

		<u>2 Курская улица.</u>	
53	286.	Жаменев Николай Владимирович	3.
		<u>Мовинская улица.</u>	
53	287.	Гаринцев Иван Ильявич	3.
		<u>Троицкая улица</u>	
18.	{	252 Маслов Филипп Иванович	2.
		251. Третьков Алексей Григорьевич	2.
		250 Батарецкий Максим Логанович	5
		<u>2 Курская улица.</u>	
18.	{	265 Жикоть Константин Трофим.	6.
		266 Дертюны Сергей и Дмитрий Владим.	15
		267 Филиппов Павел Дмитриевич	3.
		<u>Рыбинская улица</u>	
18.	{	264. Жикоть Константин Трофим.	3.
		263. Сорокин Дмитрий Михайлович	10
		260 Никитин Андрей Дмитриевич	5
		258 Долганов Иван Сергеевич	3.
		257 Мовинская Анастасия Николаевна	3.
		254. Лебедева Александра Николаевна	6.
		<u>Мовинская улица.</u>	
18.	{	243. Сазукина Анна Александровна	5
		244 Золотарева Клавдия Николаевна	3.
		245 Шведь Наталья Васильевна	6.
		246 Смирнова Анастасия Денисовна	3.
		247 Филиппов Александр Иванович	3.
		248 Гортова Мария Харитоновна	3.
		<u>Рыбинская улица.</u>	
16	149	Дорошенко Анна Ивановна	7.

8. Письмо областного бюджетного учреждения культуры «Инспекция по охране и использованию объектов культурного наследия (памятников истории и культуры) Курской области» от 06.05.2022 № 677 о направлении запрашиваемой информации



**АДМИНИСТРАЦИЯ  
КУРСКОЙ ОБЛАСТИ  
КОМИТЕТ ПО ОХРАНЕ ОБЪЕКТОВ  
КУЛЬТУРНОГО НАСЛЕДИЯ  
КУРСКОЙ ОБЛАСТИ**

ОБЛАСТНОЕ БЮДЖЕТНОЕ УЧРЕЖДЕНИЕ  
КУЛЬТУРЫ «ИНСПЕКЦИЯ ПО ОХРАНЕ И  
ИСПОЛЬЗОВАНИЮ ОБЪЕКТОВ КУЛЬТУРНОГО  
НАСЛЕДИЯ (ПАМЯТНИКОВ ИСТОРИИ И  
КУЛЬТУРЫ) КУРСКОЙ ОБЛАСТИ»  
(ОБУК «ИНСПЕКЦИЯ ПО ОХРАНЕ  
ОБЪЕКТОВ КУЛЬТУРНОГО НАСЛЕДИЯ КУРСКОЙ  
ОБЛАСТИ»)

305000, г. Курск, Красная пл., д. 6

тел.: +7 (4712) 51-15-96,

e-mail: [okn.kursk@mail.ru](mailto:okn.kursk@mail.ru);

06.05.2022 № 677

Генеральному директору Общества с  
ограниченной ответственностью  
«НАУЧНО-ИССЛЕДОВАТЕЛЬСКИЙ  
ИНСТИТУТ РЕСТАВРАЦИИ,  
ПРОЕКТИРОВАНИЯ И ИСТОРИКО-  
КУЛЬТУРНЫХ ЭКСПЕРТИЗ»  
Худякову О.В.

[7841084410@mail.ru](mailto:7841084410@mail.ru)

Уважаемый Олег Владиславович!

На Ваше обращение о предоставлении документов от 04.05.2022 № 42-22, ОБУК «Инспекция по охране и использованию объектов культурного наследия (памятников истории и культуры) Курской области» (далее – Инспекция) сообщает, что в Ваш адрес посредством электронной почты на электронный адрес [7841084410@mail.ru](mailto:7841084410@mail.ru) 5 и 6 мая 2022 г. было направлено 14 писем с вложенными электронными архивами.

Архивы содержат всю имеющуюся у Инспекции информацию по перечню выявленных объектов культурного наследия, указанному в Контракте № 0144200002422000081 от 04.05.2022 г.:

– выкопировки из Списка вновь выявленных объектов, представляющих историческую, научную, художественную или иную культурную ценность, утвержденного председателем комитета по культуре и искусству Администрации Курской области 16.01.1995 г.;

- имеющиеся фотографические изображения объектов;
- имеющиеся копии актов осмотра и актов технического состояния выявленных объектов культурного наследия;
- имеющиеся копии технических паспортов выявленных объектов культурного наследия;
- имеющиеся выписки из Единого государственного реестра недвижимости;
- проект зон охраны г. Рыльск Курской области.

С уважением,  
Начальник инспекции

И.В. Черникова

Ворылина Н.Н.  
+7 (4712) 51-15-96

9. Письмо областного бюджетного учреждения культуры «Инспекция по охране и использованию объектов культурного наследия (памятников истории и культуры) Курской области» от 30.05.2022 № 804 о направлении запрашиваемой информации



**АДМИНИСТРАЦИЯ  
КУРСКОЙ ОБЛАСТИ  
КОМИТЕТ ПО ОХРАНЕ ОБЪЕКТОВ  
КУЛЬТУРНОГО НАСЛЕДИЯ  
КУРСКОЙ ОБЛАСТИ**

ОБЛАСТНОЕ БЮДЖЕТНОЕ УЧРЕЖДЕНИЕ  
КУЛЬТУРЫ «ИНСПЕКЦИЯ ПО ОХРАНЕ И  
ИСПОЛЬЗОВАНИЮ ОБЪЕКТОВ КУЛЬТУРНОГО  
НАСЛЕДИЯ (ПАМЯТНИКОВ ИСТОРИИ И  
КУЛЬТУРЫ) КУРСКОЙ ОБЛАСТИ»  
(ОБУК «ИНСПЕКЦИЯ ПО ОХРАНЕ  
ОБЪЕКТОВ КУЛЬТУРНОГО НАСЛЕДИЯ КУРСКОЙ  
ОБЛАСТИ»)

305000, г. Курск, Красная пл., д. 6

тел.: +7 (4712) 51-15-96,

e-mail: [okn.kursk@mail.ru](mailto:okn.kursk@mail.ru);

*30.05.2022 № 804*

Генеральному директору Общества с  
ограниченной ответственностью  
«НАУЧНО-ИССЛЕДОВАТЕЛЬСКИЙ  
ИНСТИТУТ РЕСТАВРАЦИИ,  
ПРОЕКТИРОВАНИЯ И ИСТОРИКО-  
КУЛЬТУРНЫХ ЭКСПЕРТИЗ»  
Худякову О.В.

[7841084410@mail.ru](mailto:7841084410@mail.ru)

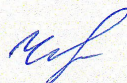
Уважаемый Олег Владиславович!

В дополнение на Ваше обращение о предоставлении документов от 11.05.2022 № 44/2-22 (входящий от 25.05.2022 г. №1536), ОБУК «Инспекция по охране и использованию объектов культурного наследия (памятников истории и культуры) Курской области» (далее – Инспекция) направляет Вам копии актов осмотра в электронном виде на следующие объекты культурного наследия:

1	Дом жилой, кон. XIX - нач. XX вв.	ул. Куйбышева, 15
2	Дом жилой, кон. XIX - нач. XX вв.	ул. Куйбышева, 21
3	Дом жилой, кон. XIX - нач. XX вв.	ул. Куйбышева, 26
4	Дом жилой, кон. XIX - нач. XX вв.	ул. Куйбышева, 72
5	Дом жилой, кон. XIX - нач. XX вв.	ул. Люксембург, 1
6	Дом жилой, кон. XIX - нач. XX вв.	ул. Люксембург, 7
7	Дом жилой, кон. XIX - нач. XX вв.	ул. Люксембург, 8
8	Дом жилой, кон. XIX - нач. XX вв.	ул. Люксембург, 9
9	Дом жилой, кон. XIX - нач. XX вв.	ул. Люксембург, 10
10	Дом жилой, кон. XIX - нач. XX вв.	ул. Люксембург, 15

11	Дом жилой, кон. XIX - нач. XX вв.	ул. Люксембург, 17
12	Дом жилой, кон. XIX - нач. XX вв.	ул. Люксембург, 22
13	Главный дом городской усадьбы, кон. XIX - нач. XX вв.	ул. Маркса, 14
14	Дом жилой, кон. XIX - нач. XX вв.	ул. Островского, 17
15	Дом жилой, кон. XIX - нач. XX вв.	ул. Островского, 32
16	Дом жилой, кон. XIX - нач. XX вв.	ул. Островского, 48
17	Дом жилой, кон. XIX - нач. XX вв.	ул. Островского, 67
18	Дом жилой, кон. XIX - нач. XX вв.	ул. Островского, 77
19	Дом жилой, кон. XIX - нач. XX вв.	ул. Свердлова 3
20	Дом жилой, кон. XIX - нач. XX вв.	ул. Свердлова 4
21	Дом жилой, кон. XIX - нач. XX вв.	ул. Свердлова 15
22	Дом жилой, кон. XIX - нач. XX вв.	ул. Свердлова 18
23	Дом жилой, кон. XIX - нач. XX вв.	ул. Свердлова 21
24	Дом жилой, кон. XIX - нач. XX вв.	ул. Свердлова 29

С уважением,  
Начальник инспекции



И.В. Черникова

Телегина И.В.  
8 (4712) 51-15-96

10. Письмо Администрации города Рыльска от 31.05.2022 № 1315 о предоставлении запрашиваемой информации



## АДМИНИСТРАЦИЯ ГОРОДА РЫЛЬСКА

307370, Курская область, г. Рыльск, ул.К.Либкнехта,9  
тел./факс: (47152) 2-22-38, E-mail: [adm.rylsk46@mail.ru](mailto:adm.rylsk46@mail.ru)  
ОКПО 44022333, ОГРН 1024600743892  
ИНН/КПП 4620004595 / 462001001

\_\_\_ 31.05.2022 \_\_\_ № \_\_\_ 1315 \_\_\_

На № \_\_\_\_\_ от \_\_\_\_\_

Генеральному директору Научно-исследовательского института реставрации, проектирования и историко-культурных экспертиз НИИ РПИКЭ  
Худякову О. В.

Уважаемый Олег Владиславович!

На Ваш исх. № 44-22 от 05.05.2022 Администрация города Рыльска предоставляет запрашиваемую информацию.

Глава города Рыльска

С. А. Курносов

Исп. Фролова О. А.  
Тел. 8(47152) 2-27-42

*11. Письмо ОКУ «Госархив Курской области» от 30.05.2022 № 07-12/190-2022/Т о направлении скан-копий архивных дел*

Российская Федерация  
Архивное управление  
Курской области  
Областное казенное учреждение  
«Государственный архив Курской области»  
(ОКУ «Госархив Курской области»)  
ул. Ленина, 57, г. Курск, 305000  
тел./Факс. 8 (4712) 51-49-85  
e-mail: gosarhiv-kursk@yandex.ru  
ОКПО 03492966, ОГРН 1024600949911  
ИНН/КПП 4629016556/463201001  
30.05.2022 № 07-12/190-2022/Т.  
на № 56-22 от 25.05.2022.

Генеральному директору  
ООО «НИИ РПИИКЭ»

Худякову О.В.

ул. Кирочная, д. 19, литер А, офис 6,  
г. Санкт-Петербург, 191123

<7841084410@mail.ru>

Уважаемый Олег Владиславович!

В архивном фонде «Коммунальный отдел исполкома Рыльского уездного Советов рабочих, крестьянских и красноармейских депутатов» выявлены архивные дела с информацией о строениях, расположенных на территории города Рыльска в первой половине 1920-х гг. (скан-копии архивных дел прилагаются).

В связи с тем, что в довоенные годы в городе Рыльске отсутствовала нумерация домовладений (административная привязка осуществлялась по номеру квартала и домовладельцу), сопоставить выявленные исторические сведения с актуальной нумерацией домовладений, представленной в приложении к Вашему запросу, не представляется возможным, так как сотрудники ОКУ «Госархив Курской области» не уполномочены интерпретировать выявляемую в архивных документах информацию.

Вместе с тем, приглашаем Ваших сотрудников самостоятельно ознакомиться с архивными документами в читальном зале ОКУ «Госархив Курской области» с целью выявления интересующих Вас сведений, где им будет оказана соответствующая квалифицированная помощь.

Работа читального зала осуществляется по следующему графику: с понедельника по четверг с 10:00 по 17:00, перерыв с 13:00 до 14:00. Записаться для работы в читальном зале можно по телефону +7 (4712) 51-49-85 (доб. 2259).

Приложение: 344 файла.

Директор

Н.А. Елагина

О.Н. Аргунов  
☎ 8 (4712) 52-05-58