

АКТ
государственной историко-культурной экспертизы
в целях обоснования целесообразности включения
в Единый государственный реестр объектов культурного наследия
(памятников истории и культуры) народов Российской Федерации
выявленного объекта культурного наследия «Дом жилой», кон. XIX -
нач. XX вв., расположенного по адресу: Курская область, Рыльский
район, г. Рыльск, ул. Урицкого, д.36

Дата начала проведения экспертизы: 04 мая 2022 года.

Дата окончания проведения экспертизы: 02 июня 2022 года.

Место проведения экспертизы: Курская область, Рыльский район,
г. Рыльск, г. Москва.

Заказчик экспертизы: Областное бюджетное учреждение культуры «Инспекция по охране и использованию объектов культурного наследия (памятников истории и культуры) Курской области», 305000, Курская область, г. Курск, Красная площадь, д. 6, ИНН: 4632043341, КПП: 463201001.

Сведения об организации, проводившей экспертизу: общество с ограниченной ответственностью «НАУЧНО-ИССЛЕДОВАТЕЛЬСКИЙ ИНСТИТУТ РЕСТАВРАЦИИ, ПРОЕКТИРОВАНИЯ И ИСТОРИКО-КУЛЬТУРНЫХ ЭКСПЕРТИЗ» (ООО «НИИ РПИИКЭ»), 191123, РФ, г. Санкт-Петербург, ул. Кирочная, д.19, литер А, пом.13Н, офис 6, ИНН 7841084410, КПП 784101001.

Сведения об эксперте:

Фамилия, имя и отчество	Федосеева Елена Михайловна
Образование	Высшее
Специальность	Инженер
Учёная степень (звание)	-
Стаж работы	12 лет
Место работы, должность	г. Москва, эксперт по проведению государственной историко-культурной экспертизы
Реквизиты решения Министерства культуры Российской Федерации по аттестации эксперта на проведение экспертизы с указанием объектов экспертизы	Приказ Министерства культуры Российской Федерации от 04.02.2021 №142. Объекты экспертизы: - выявленные объекты культурного наследия в целях обоснования целесообразности включения данных объектов в реестр; - документы, обосновывающие

	<p><i>включение объектов культурного наследия в реестр;</i></p> <p>- документы, обосновывающие исключение объектов культурного наследия из реестра;</p> <p>- проекты зон охраны объекта культурного наследия.</p>
--	---

Информация об ответственности эксперта за достоверность сведений, изложенных в заключении, в соответствии с законодательством Российской Федерации:

Государственный эксперт по проведению государственной историко-культурной экспертизы Федосеева Елена Михайловна несет ответственность за соблюдение принципов проведения государственной историко-культурной экспертизы, установленных статьей 29 Федерального закона от 25.06.2002 № 73-ФЗ «Об объектах культурного наследия (памятниках истории и культуры) народов Российской Федерации», Положением о государственной историко-культурной экспертизе, утвержденным постановлением Правительства Российской Федерации от 15.07.2009 № 569 с изменениями и дополнениями, и за достоверность сведений, изложенных в настоящем заключении экспертизы.

Экспертом при подписании акта государственной историко-культурной экспертизы, выполненного на электронном носителе в формате переносимого документа (PDF), обеспечена конфиденциальность ключа усиленной квалифицированной электронной подписи.

Объект экспертизы:

Выявленный объект культурного наследия «Дом жилой», кон. XIX - нач. XX вв., расположенный по адресу: Курская область, Рыльский район, г. Рыльск, ул. Урицкого, д.36 (далее – Объект).

Документы, обосновывающие включение Объекта в Единый государственный реестр объектов культурного наследия (памятников истории и культуры) народов Российской Федерации.

Цель экспертизы:

Обоснование целесообразности включения Объекта в Единый государственный реестр объектов культурного наследия (памятников истории и культуры) народов Российской Федерации (далее – Реестр) в качестве объекта культурного наследия, определение категории его историко-культурного значения.

Перечень документов, представленных Заказчиком для проведения экспертизы:

1. Список вновь выявленных объектов, представляющих историческую, научную, художественную или иную культурную ценность, утвержденный Председателем комитета по культуре и искусству администрации области П.И. Надеиным 16.01.1995.
2. Проект зон охраны г. Рыльска Курской области, разработанный проектно-производственным институтом «КППИ» в июне 1990 г.
3. Технический паспорт на жилой дом (дома) и земельный участок по адресу: Рыльский район, г. Рыльск, ул. Урицкого, д.36 от 26.08.1985.
4. Выписка из Единого государственного реестра недвижимости об объекте недвижимости (здание) от 20.04.2022.

Сведения об обстоятельствах, повлиявших на процесс проведения и результаты экспертизы:

Обстоятельства, повлиявшие на процесс проведения и результаты проведения экспертизы, отсутствуют.

Эксперт не имеет родственных связей с заказчиком (его должностным лицом или работником) (дети, супруги и родители, полнородные и неполнородные братья и сестры (племянники и племянницы), двоюродные братья и сестры, полнородные и неполнородные братья и сестры родителей заказчика (его должностного лица или работника) (дяди и тети)); не состоит в трудовых отношениях с заказчиком; не имеет долговых или иных имущественных обязательств перед заказчиком (его должностным лицом или работником), а также заказчик (его должностное лицо или работник) не имеет долговых или иных имущественных обязательств перед экспертом; не владеет ценными бумагами акциями (долями участия, паями в уставных (складочных) капиталах) заказчика; не заинтересован в результатах исследований либо решении, вытекающем из настоящего заключения экспертизы, с целью получения выгоды в виде денег, ценностей, иного имущества, услуг имущественного характера или имущественных прав для себя или третьих лиц.

Сведения о проведенных исследованиях с указанием примененных методов, объема и характера выполненных работ и их результатов:

Настоящий Акт государственной историко-культурной экспертизы составлен в соответствии с Федеральным законом от 25.06.2002 № 73-ФЗ «Об объектах культурного наследия (памятниках истории и культуры) народов Российской Федерации, Положением о государственной историко-

культурной экспертизе, утвержденным постановлением Правительства Российской Федерации от 15.07.2009 № 569.

Экспертиза проводится на основании контракта на проведение государственной историко-культурной экспертизы от 04.05.2022 № 0144200002422000081.

При проведении государственной историко-культурной экспертизы экспертом проведены:

- комплексный анализ представленных ОБУК «Инспекция по охране объектов культурного наследия Курской области» (заказчиком) документов по Объекту, подлежащему настоящей экспертизе;

- изучение нормативной базы;

- визуальное обследование с осуществлением фотофиксации Объекта в мае 2022 г., окружающей его застройки и градостроительной ситуации с целью исследования данных о его состоянии на момент проведения государственной историко-культурной экспертизы, а также визуализации планировочной структуры района и среды расположения Объекта;

- историко-архивные, библиографические исследования с целью выявления материалов, содержащих сведения по истории освоения и развития исследуемой территории расположения Объекта, истории создания и строительства Объекта;

- историко-архивные, библиографические исследования с целью выявления сведений об исторической планировочной структуре района расположения Объекта и их анализ, исследование картографических материалов с составлением исторической иконографии;

- историко-архитектурные исследования с целью изучения и анализа сведений об историческом облике Объекта, его архитектурно-художественной ценности;

- анализ всего комплекса данных (документов, материалов, информации) по Объекту, изучение дополнительных документов и материалов, собранных и полученных при проведении экспертизы.

Указанные историко-культурные исследования проведены в объёме, необходимом для принятия решения в рамках государственной историко-культурной экспертизы, и оформлены в виде акта государственной историко-культурной экспертизы. В процессе экспертизы выполнен анализ проектных и научно-исследовательских материалов и иных материалов, содержащих информацию об истории развития рассматриваемого объекта, ценности рассматриваемого объекта с точки зрения истории, архитектуры, градостроительства, искусства, науки и техники, эстетики, социальной культуры. Исследования проведены с применением методов натурного,

историко-архивного, историко-архитектурного и историко-градостроительного анализов.

Результаты аналитических исследований материалов и документов, проведенных в соответствии с требованиями Федерального закона от 25.06.2002 № 73-ФЗ «Об объектах культурного наследия (памятниках истории и культуры) народов Российской Федерации» и постановления Правительства Российской Федерации от 15.07.2009 № 569, позволили эксперту сделать обоснованный вывод.

Факты и сведения, выявленные и установленные в результате проведенных исследований:

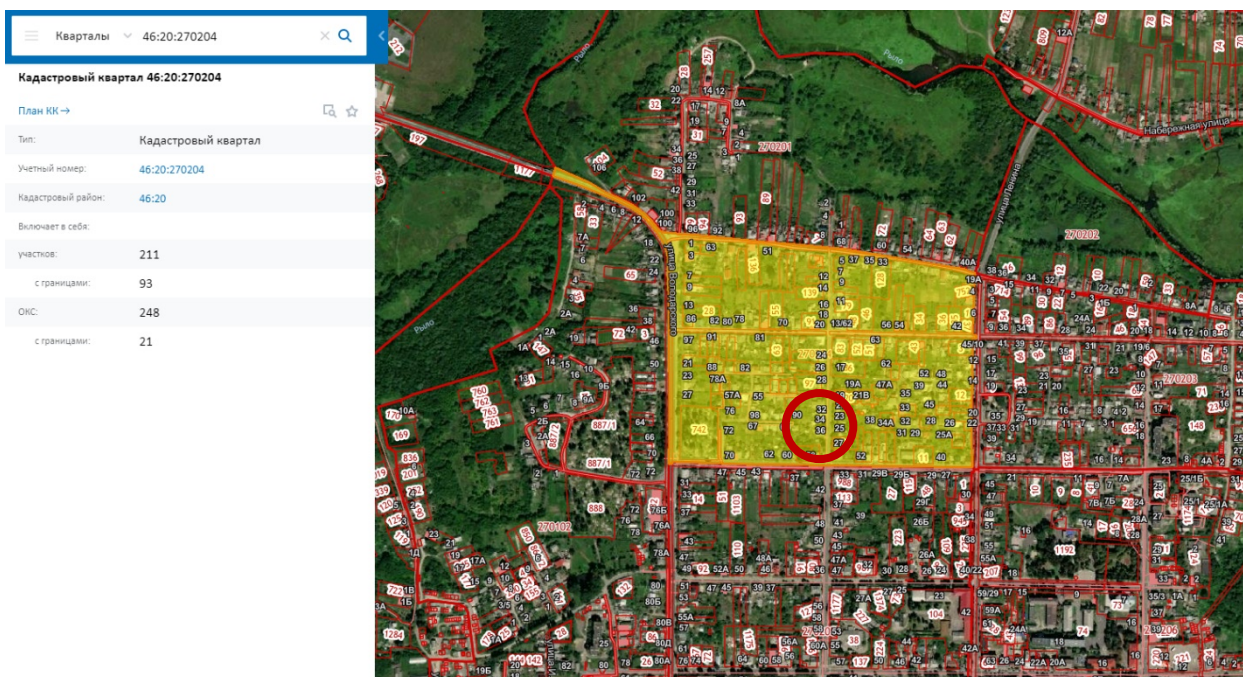
В процессе экспертизы проанализированы имеющиеся по Объекту документы, которыми располагает Заказчик экспертизы, изучены дополнительные документы и материалы, собранные и полученные при проведении экспертизы, в том числе из областного казенного учреждения «Государственный архив Курской области» (ОКУ «Госархив Курской области»), от Администрации города Рыльска, из фондов Рыльского краеведческого музея - филиала ОБУК «Курский областной краеведческий музей», Государственного каталога музейного фонда Российской Федерации.

Общие сведения об Объекте. Исследование правоустанавливающих документов по Объекту. Архивные исследования

«Дом жилой», кон. XIX - нач. XX вв. (Курская область, Рыльский район, г. Рыльск, ул. Урицкого, д.36) выявлен как объект, представляющий историческую, архитектурную и культурную ценность, в 1995 г.

Объект под номером 2314 включен в Список вновь выявленных объектов, представляющих историческую, научную, художественную или иную культурную ценность, утвержденный председателем комитета по культуре и искусству администрации области П.И. Надеиным 16.01.1995.

Предмет охраны, границы территории, охранное обязательство в отношении Объекта в установленном порядке не утверждены.



Сведения о кадастровом квартале, на котором расположен Объект (по данным Публичной кадастровой карты <https://pkk5.rosreestr.ru>)

Согласно данным Росреестра, Объект расположен в кадастровом квартале 46:20:270204, в центральной части квартала. Земельный участок, в границах которого находится Объект, не размежеван.

Согласно выписке из Единого государственного реестра недвижимости об объекте недвижимости (здание) от 20.04.2022, здание Объекта – многоквартирный жилой дом, расположенный по адресу: Курская область, р-н Рыльский, г. Рыльск, ул. Урицкого, д.36, с кадастровым номером 46:20:270204:554, имеет площадь: 193,7 кв. м., количество этажей: 2, в том числе подземных этажей: 1, год завершения строительства: 1917. Объект недвижимости включен в реестр объектов культурного наследия или является выявленным объектом, вид объекта – памятник, наименование объекта - Дом жилой, кон. XIX - нач. XX вв.

Ограничения прав и обременение объекта недвижимости не зарегистрированы.

В 1985 году Бюро технической инвентаризации разработан Технический паспорт на жилой дом (дома) и земельный участок по адресу: Рыльский район, г. Рыльск, ул. Урицкого, д.36.

Согласно общим сведениям, год постройки – до 1917 года, год проведения капитального ремонта - 1970, площадь дома – 193,7 м², в том числе жилая 118,6 м², этажность: 1 этаж, процент износа конструктивных элементов – 15-45 %, владелец – Домоуправление.

Согласно данным Федеральной информационной адресной системы, адрес объекта адресации: Курская область, м.р-н Рыльский, г.п. город Рыльск,

г. Рыльск, ул. Урицкого, д. 36 зарегистрирован в государственном адресном реестре.

Территория месторасположения Объекта находится в зоне Ж-1 – зоне застройки индивидуальными жилыми домами (Правила землепользования и застройки муниципального образования «город Рыльск» Рыльского района Курской области, утвержденные решением Рыльской городской Думы от 26.12.2018 № 29/1(в редакции решения Рыльской городской Думы от 29.12.2021 г. №5/2)).

Кроме того, проанализированы основные положения Генерального плана муниципального образования «город Рыльск», утвержденного решением Рыльской городской Думы от 29.06.2011 № 48/1. В соответствии с Генеральным планом, территория расположения Объекта является жилой зоной - зоной ИЖС. Исследуемый Объект на Схеме территорий объектов культурного наследия расположен в границах территорий культурного наследия – территории предполагаемых археологических находок, территории городского ландшафта (режим 2) и зоны реконструкции (Генеральный план муниципального образования «город Рыльск»).

Исследуемый Объект на основном чертеже Проекта зон охраны (утвержден Постановлением главы Администрации Курской области от 28.04.1992 № 210 «Об утверждении зон охраны памятников истории и культуры г. Рыльска») указан как ценное историко-архитектурное здание и сооружение, предлагаемое к постановке на учет.

По результатам запроса в областное бюджетное учреждение культуры «Инспекция по охране и использованию объектов культурного наследия (памятников истории и культуры) Курской области» получен ответ от 06.05.2022 № 677 о направлении имеющихся документов (в том числе учетных) в отношении Объекта.

По результатам запроса в Администрацию города Рыльска получен ответ от 31.05.2022 № 1315 о предоставлении сведений об адресации, утратах внешнего облика / самих выявленных объектов культурного наследия города Рыльска.

По результатам запроса в ОКУ «Госархив Курской области» получен ответ от 30.05.2022 № 07-12/190-2022/Т о направлении скан-копий архивных дел в отношении выявленных объектов культурного наследия города Рыльска.

Краткие исторические сведения о развитии территории расположения Объекта, историко-градостроительные исследования

Возникновение и существование Объекта неразрывно связаны с развитием исторической части города Рыльска.

Рыльск – город в западной части Курской области, административный центр Рыльского района, образующий городское поселение город Рыльск. Расположен на обоих берегах реки Сейм. По состоянию на 2016 г. население города составляло 16242 человека¹.

Старейшая часть Рыльска занимает высокую гряду правобережья Сейма, между впадающими в последний речками Рыло (на севере) и Дублянкой (на юге)². Гора Ивана Рыльского – выдающийся археологический памятник. На нем прослеживаются напластования скифоидной, волынцевской и роменской (относящейся к IX-X вв. и представленной славянским племенем северян) культур, а также древнерусского периода (XI – первой половины XIII вв.), позднего средневековья и нового времени³. На вершине этой горы в конце X в. (когда рыльская земля оказалась в составе Древнерусского государства), в целях защиты русских земель от печенегов был, предположительно, основан в качестве города-крепости Рыльск, то есть существовавшее уже гораздо ранее поселение было преобразовано в город с городским кремлем (детинцем)⁴. К детинцу на горе Ивана Рыльского примыкали два посада. Верхний, со следами роменской культуры, памятниками древнерусского и позднесредневекового периодов, располагался к югу через ров от городища на территории, ограниченной современными ул. М. Горького, ул. Комсомольской и краем береговой террасы в урочище Воскресенская гора. Нижний, на котором присутствовал древнерусский домонгольский культурный слой, занимал территории к северо-западу, западу и юго-западу от городища и был ограничен современными Советской пл., ул. Луначарского и ул. Р. Люксембург⁵.

Первое письменное упоминание о Рыльске (центре одной из волостей Новгород-Северского княжества) находится в Ипатьевской летописи под 1152 г.⁶ во фразе: «Гюрги иде на Новгород на Северский и оттуда иде же к Рыльску». А уже в 1179 г. (или в 1180 г.) удельное Рыльское княжество, очевидно, выделяется из Новгород-Северского. Первым рыльским князем становится родившийся в 1167 г. Святослав Ольгович.

Курским и рыльским землям в XIII в. во времена монгольского нашествия в целом удалось избежать окончательного опустошения благодаря

¹ Администрация города Рыльска [Электронный ресурс]. Рыльск, 2017-2022. URL: <http://www.admrylsk46.ru/> (дата обращения: 17.05.2022)

² Просецкий В.А. Рыльск [Электронный ресурс]. Курск, 2002-2022. URL: <http://old-kursk.ru/book/rylsk/index.html> (дата обращения: 17.05.2022)

³ Кашкин А.В. Краткий очерк рыльской археологии // Рыльск и рыляне в отечественной и зарубежной истории и культуре: Сборник материалов межрегиональной научной конференции (г. Рыльск, 3 июня 2011 г.). Рыльск, 2012. С. 12-13.

⁴ Курский край. Научно-популярная серия в 20 томах. Т. 4. История города от Средневековья к Новому времени: X-XVII вв. Курск, 1999. С. 201-205.

⁵ Кашкин А.В. Краткий очерк рыльской археологии. С. 13.

⁶ Чалых Н.Н. Рыльск. Курск, 2006. С. 17-22.

своему выгодному географическому положению (на стыке леса и степи, у кромки степных кочевий)⁷. Вместе с тем на рыльской земле продолжались отягощенные внешним влиянием междоусобицы. В результате одной из них в конце XIII в. прервался просуществовавший немногим более ста лет род князей рыльских⁸.

Во второй половине XIV в. Рыльск оказался под властью Великого княжества Литовского⁹. В последующие сто лет Рыльское княжество, имея собственных владетельных князей, было полностью зависимо от Литвы¹⁰.

На рубеже XV–XVI вв. государственные границы России на юго-западе были установлены по Сейму, а Рыльск, находившийся под управлением князя Василия Ивановича Шемяки (Шемячича), стал до конца XVII в. пограничной крепостью. Особенно велика была угроза городу со стороны крымских татар, поляков и литовцев. Защиту южных рубежей осуществляли появившиеся на рыльской земле с конца XV в. северские казаки¹¹.

При Василии Шемяке в пределы городской черты был включен раскинувшийся на левобережье Дублянки посад. Центр расширившегося города, таким образом, оказался примерно на месте современного Дворца культуры (к западу от южной части Советской площади). Здесь была поставлена деревянная Спасо-Преображенская церковь (сгоревшая в 1720 г.), а неподалеку от нее расположилась съезжая изба (воеводская канцелярия). Площадь у церкви стала административной площадью города. А восточнее, ближе к Дублянке, была устроена торговая площадь. Все постройки в Рыльске в тот период были еще деревянными¹².

Рыльское удельное княжество при Василии Шемяке еще продолжало сохранять собственную самостоятельность. Однако после обвинения В.И. Шемяки в измене в 1523 г. самостоятельность княжества была ликвидирована, а механизм управления городом изменен. Вместо удельного князя в Рыльске появились назначаемые центральной властью воеводы, наместники и дьяки, ставившиеся на свои должности на определенный срок¹³.

Рыльск XVI в. представлял собой достаточно мощную для своего времени крепость. Эта крепость занимала ровную поверхность горы Ивана Рыльского на высоте около 50 метров над уровнем Сейма. С востока подступы

⁷ Курский край. Научно-популярная серия в 20 томах. Т. 4. История города от Средневековья к Новому времени: X–XVII вв. С. 201–205.

⁸ Чалых Н.Н. Рыльск. С. 72–82.

⁹ Просецкий В.А. Рыльск [Электронный ресурс]. URL: <http://old-kursk.ru/book/rylsk/index.html> (дата обращения: 17.05.2022)

¹⁰ Курский край. Научно-популярная серия в 20 томах. Т. 4. История города от Средневековья к Новому времени: X–XVII вв. С. 201–205.

¹¹ Чалых Н.Н. Рыльск. С. 107–128.

¹² Там же. С. 87–106.

¹³ Там же. С. 87–106.

защищал полноводный Сейм, с севера – Рыло и Дублянка, с запада – Дублянка с надолбами, с юга – глубокий ров. Крепостные пятиметровые стены и девять башен разной конфигурации и высоты были устроены из крепкого дуба. Укрепления на горе Воскресенской являлись продолжением старой крепости. Город тянулся по береговой гряде, имевшей обрывающиеся к Сейму и Дублянке склоны. Между горой Ивана Рыльского и Воскресенской горой находился старый Катунин ров. А следующий ров, находившийся чуть южнее, пересекал современную ул. III-го Интернационала от Дублянки к Сейму в районе ул. М. Горького. В этом районе до сих пор сохранились глубокие овраги. Третье укрепление, состоящее из глубокого рва и вала, находилось на месте «Чернявской лужи» (водоема, засыпанного в 1982 г.). Оно соединяло овраг, проходящий по древнему Ильинскому кладбищу, с оврагом на современной ул. Советской, находившимся около ведущей на Курск дороги¹⁴.

Густонаселенную территорию, протянувшуюся по горе Ивана Рыльского, Воскресенской и Ильинской (Крутой) горам, рыляне называли Старым городом. К западу от него, на правом берегу Дублянки издавна находился посад, на рубеже XIV–XV вв. перекинувшийся также и на левобережье Дублянки на места древних селищ¹⁵. Вокруг всего города тянулся земляной вал, на котором также стояли башни, а вдоль него шел ров шириной в 5–6 метров, в низменных местах заполненный водой.

В 1614 г. Рыльск был практически полностью сожжен. По Деулинскому перемирию 1618/1619 г. Рыльск остался закреплен за Российским государством. Это, однако, не оградило его окончательно от притязаний Речи Посполитой, продолжавшихся в дальнейшем вплоть до конца XVII в. После Смуты в Рыльске по-прежнему находился крупный гарнизон, численность которого стала сокращаться лишь во второй половине XVII в., когда государственные границы отодвинулись к югу и западу¹⁶. Кроме того, на протяжении XVII в. продолжали регулярно обновляться и городские укрепления¹⁷. Крепостные сооружения сохранялись в городе еще и в 1720-е гг., однако на протяжении XVIII в. они разрушались.

При этом за XVII в. Рыльск значительно развился в экономическом отношении. В рыльском крае процветало земледелие, садоводство и пчеловодство, кустарное производство по переработке сырья. Начиная с эпохи Петра I Рыльск из порубежного города-крепости начинает превращаться в значимый центр торговли на юго-западе Российской империи, и во второй

¹⁴ Там же. С. 129-153.

¹⁵ Там же. С. 129-153.

¹⁶ Просецкий В.А. Рыльск [Электронный ресурс]. URL: <http://old-kursk.ru/book/rylsk/index.html> (дата обращения: 17.05.2022)

¹⁷ Кашкин А.В. Краткий очерк рыльской археологии. С. 13.

половине XVIII в. становится им. В городе строятся гостиные дворы, лавки и склады. Из служилых людей, в XVII в. переходивших в купеческое сословие, происходят все наиболее значимые в XVIII – начале XX вв. купеческие династии Рыльска. Наиболее известны такие рыльские купцы как Шелеховы (Шелиховы), Фолимоновы (Филимоновы), Хорламовы (Харламовы), Золотаревы, Мальцевы, Аристарховы и др.¹⁸

В 1720 г. в городе произошел крупный пожар, после которого Рыльск восстанавливался по старой радиально-кольцевой планировке. 16 января 1784 г. Екатериной II был утвержден, а в 1791 г. окончательно скорректирован, новый градостроительный план квартальной, прямоугольной застройки. План 1784 г. стал первым планом регулярной застройки Рыльска. Интенсивное строительство, проводимое в соответствии с этим планом, началось с 1798 г. Причем было предусмотрено, что Административная и Торговая (Базарная) площади города застраиваться не будут¹⁹. А главный въезд в город должен был располагаться со стороны современной улицы Калинина, там, где сейчас построен автомобильный мост через Сейм.

Из «Описания Курского наместничества» (1786 г.), сделанного С.И. Ларионовым, известно, что Рыльск конца XVIII в. был разделен на три части. Жителей в городе насчитывалось всего 2232 человека, имелась каменная соборная церковь Рождества Богородицы и пять каменных купеческих домов. В Рыльске работали лавки и кузница, были богадельни, харчевни, питейные дома и водяная мельница, плодоносные сады и огороды. В длину город имел протяженность две версты, в ширину – одну, а в окружности – шесть с лишним верст²⁰. Фабрик и заводов в городе не было, первые кустарные предприятия начали появляться в Рыльске с начала XIX в.

В первой половине – середине XIX в. Рыльск продолжил развиваться как крупный центр торговли. В первой половине XIX в. на Сейме была устроена система шлюзов и каналов (Александринский водный путь)²¹. При этом быстро росло население Рыльска - в 1858 г. в городе уже числилось 7070 жителей. В сословном отношении значительная часть из них являлась купцами, мещанами и лицами духовного звания²².

В 1867 г. в Рыльске насчитывалась 601 лавка. Активнее всего шла торговля косами, начатая и развитая рыльскими купцами-миллионерами

¹⁸ Чалых Н.Н. Рыльск. С. 162-202.

¹⁹ Там же. С. 203-218.

²⁰ Ларионов С.И. Описание Курского наместничества из древних и новых разных о нем известий вкратце. М., 1786. С. 132-133.

²¹ Чалых Н.Н. Рыльск. С. 203-218.

²² Просецкий В.А. Рыльск [Электронный ресурс]. URL: <http://old-kursk.ru/book/rylsk/index.html> (дата обращения: 17.05.2022)

Филимоновыми²³. Рыльские купцы имели собственные представительства в Астрахани, Санкт-Петербурге, Риге, Вене и Берлине²⁴.

В 1870-е гг. Сейм обмелел и перестал быть судоходен. В 1894 г. была проведена железнодорожная ветка Коренево–Рыльск (с. Боровское)²⁵.

Во второй половине XIX в. в Рыльске активно начала развиваться промышленность (в которую из торговли уходили купцы). В 1865 г. в городе было 20 заводов, а в 1908 г. фабрик и заводов в Рыльске числилось – 42, а в Рыльском уезде – 67²⁶.



Город, базар и Преображенский храм. Период создания: начало XX в.

В Рыльске во второй половине XIX – начале XX вв. значительно расширилась сеть учебных и открылся ряд культурных заведений, также развивалась и медицина. В 1860-х гг. были построены мосты через Сейм и дамба. На главных улицах укладывались мостовые и тротуары, высаживались деревья. Центр Рыльска освещался керосиновыми фонарями. В конце 1880-х гг. в Рыльске был создан городской общественный сад. В конце XIX в. в городе был построен телеграф, в начале XX в. – электростанция, и был проведен телефон. Перед Первой мировой войной в городе насчитывалось около 14 тысяч жителей²⁷.

²³ Просецкий В.А. Рыльск [Электронный ресурс]. URL: <http://old-kursk.ru/book/rylsk/index.html> (дата обращения: 17.05.2022)

²⁴ Чалых Н.Н. Рыльск. С. 203-218.

²⁵ Терещенко А.А. Рыльск в структуре региональной торговли во второй половине XIX в. // Рыльск и рыляне в отечественной и зарубежной истории и культуре: Сборник материалов межрегиональной научной конференции (г. Рыльск, 3 июня 2011 г.). Рыльск, 2012. С. 149-150.

²⁶ Чалых Н.Н. Рыльск. С. 314-341.

²⁷ Просецкий В.А. Рыльск [Электронный ресурс]. URL: <http://old-kursk.ru/book/rylsk/index.html> (дата обращения: 17.05.2022)

По окончании Гражданской войны все основные улицы Рыльска сменили названия с дореволюционных на советские (большинство из которых сохранилось до настоящего времени)²⁸.

В период Великой Отечественной войны немецкая оккупация Рыльска продолжалась с начала октября 1941 г. по 30 августа 1943 г. С осени 1943 г. в освобожденный город постепенно начали возвращаться жители. С первых же дней после освобождения в Рыльске, многие дома которого стояли разрушенными, а улицы были изрыты окопами, начались ремонтно-восстановительные работы, в них принимало активное участие все население. Выполнялись и работы по городскому благоустройству. В 1953–1954 гг. проводилось озеленение горы Ивана Рыльского и Красной площади²⁹. В 1955 г. была восстановлена городская электростанция, город и район были радиофицированы.

В рамках послевоенного восстановления в 1950-х гг. возникла необходимость в принятии нового градостроительного плана развития города (предыдущий план был утвержден в 1784 г.). Было разработано несколько проектов, наиболее удачным из них оказался план института «Курскгражданпроект», разработанный коллективом во главе с главным архитектором Павлом Ивановичем Криволаповым. В основу нового плана было положено развитие рыльской промышленности³⁰. В 1950-1970-е гг. город стал разрастаться, осваивая также и левобережье Сейма. В 1970-1980-е гг. в Рыльске вводились в эксплуатацию восстановленные и новые предприятия, реконструирована железнодорожная ветка Коренево–Рыльск, оборудован аэродром, позволивший наладить воздушное сообщение города с Курском и районными центрами. До 1976 г. в пределах Рыльского района активно использовался речной транспорт. При этом Рыльск не утрачивал торгового значения: к 1990 г. в городе работало более 60 магазинов, городской рынок и скотный базар. По старой традиции осенью ежегодно устраивались ярмарки³¹.

Перестройка 1985–1991 гг. и последующий распад СССР негативно сказались на развитии Рыльска. В самом городе и районе начали разоряться и закрываться производства, появилась безработица. Люди, чтобы повысить уровень своего благосостояния, стали заниматься торговлей. Кроме того,

²⁸ Просецкий В.А. Рыльск [Электронный ресурс]. URL: <http://old-kursk.ru/book/rylsk/index.html> (дата обращения: 17.05.2022)

²⁹ Там же (дата обращения: 17.05.2022)

³⁰ Там же (дата обращения: 17.05.2022)

³¹ Чалых Н.Н. Рыльск. С. 627-639.

многие начали жить за счет собственных приусадебных участков, дач и огородов³².

В 2022 г. Рыльск празднует свое 870-летие (от момента первого летописного упоминания под 1152 г.). Главные достопримечательности города в настоящее время – это храмы и старинные дома XVIII – начала XX вв., на которые открывается прекрасный панорамный вид с горы Ивана Рыльского.

Краткие исторические сведения об Объекте

Исследуемый Объект расположен в северо-западной части города Рыльска на улице Урицкого.

Согласно «Плану города Рыльска Курской губернии», снятому в 1866 г., место будущего расположения исследуемого Объекта во второй половине XIX в. было ориентировочно занято домовладением № 26 исторического квартала № 22³³.

Возникновение исследуемого здания пришлось на период конца XIX – начала XX вв., когда происходило активное расширение жилой застройки города. В этот период, согласно сохранившимся в архиве планам Рыльска, квартал, на территории которого находился Объект, имел обозначения № 22/12³⁴ и № 22³⁵. Согласно «Плану города Рыльска Курской губернии. 1912 года» исторический квартал, на территории которого находился Объект, стал обозначаться как квартал № 18³⁶.

По улице Глуховской (современной улице Урицкого) в данном квартале, как свидетельствует список «Обывательским домам гор. Рыльска, предназначенным для размещения нижних чинов запаса и лошадей при призыве на действительную службу с объявлением мобилизации войск» 1902 г., числились следующие домовладения: № 1217 Латышевой Елены Павловны, № 1216 Кузнецова Матвея Алексеевича, № 1215 Кусакова Павла Петровича, № 1214 Бондарева Гавриила Никитовича, № 1213 Сучкина Ивана Егоровича, № 1212 Трубенко Ивана Петровича³⁷. Причем было отмечено, что по состоянию на 1902 г. дома, относящиеся к домовладениям № 1217 и № 1216, в действительности оказались нежилыми³⁸. В 1908 г., согласно списку «Обывательским домам гор. Рыльска, предназначенным для размещения

³² Чалых Н.Н. Рыльск. С. 627-639.

³³ План города Рыльска Курской Губернии 1:4К 1866 года [Электронный ресурс]. 2022. URL: http://retromap.ru/1418661_z18_51.574639,34.677829 (дата обращения: 20.05.2022)

³⁴ ОКУ «ГАКО». Ф. 621. Оп. 2. Д. 7411. [План Рыльска]

³⁵ ОКУ «ГАКО». Ф. 621. Оп. 2. Д. 7412. [План Рыльска]

³⁶ ОКУ «ГАКО». Ф. 621. Оп. 2. Д. 7412а. [План города Рыльска Курской губернии. 1912 г.]

³⁷ ОКУ «ГАКО». Ф. 302. Оп. 1. Д. 438. Л. 3, 17-17об. [Список домовладельцев гор. Рыльска с указанием улиц, на которых были расположены их дома в 1902 году]

³⁸ Там же. Л. 27-27об.

ратников Государственного ополчения», состав домовладений на Глуховской улице в данном квартале стал несколько иным: № 1215 Кусакова Павла Петровича, № 1214 Бондарева Гавриила Никитовича, № 1213 Сучкина Ивана Георгиевича, № 1212 Трубенко Ивана Петровича³⁹.

С учетом нумерации и расположения домовладений в квартале, Объект предположительно мог относиться к домовладению № 1215, принадлежавшему в 1910-х гг. П.П. Кусакову, однако постройки, входившие в состав домовладения П.П. Кусакова и обозначенные на схематическом чертеже из архивного дела «Договоры о сдаче в аренду муниципализированных домов и схемы их расположения за 1923 г.», не совпадают по конфигурации со зданием Объекта⁴⁰. Таким образом, однозначно установить дореволюционную принадлежность исследуемого здания не представляется возможным.

По данным технического паспорта в 1970 г. в исследуемом здании был произведен капитальный ремонт. По состоянию на последнюю четверть XX в. Объект являлся жилым домом с шестью квартирами. В настоящее время он продолжает использоваться в качестве жилого дома (жилых квартир 6, жилых комнат 8).

Историко-архитектурные исследования
Краткое описание Объекта. Объемно-планировочные,
композиционные и декоративные особенности

Центральный фасад Объекта обращен к улице Урицкого и стоит на ее красной линии. Элементы историко-архитектурного облика Объекта характерны для построек рубежа XIX-XX вв.

Здание Объекта – кирпичное, прямоугольное в основании, имеет пристройки. В техническом паспорте здание числится как одноэтажное с цокольным этажом, однако визуально оно воспринимается как двухэтажное. Более высокий второй этаж может быть трактован как парадный.

Симметричный центральный (восточный) фасад Объекта на уровне первого этажа рустован. По краям фасад подчеркнут угловыми пилястрами и аналогичными разделительными пилястрами расчленен на три сегмента. В центральном сегменте на уровне каждого из этажей расположены по три оконных проема, а в боковых сегментах – по два оконных проема. Пилястры на уровне нижнего этажа рустованы, пилястры парадного этажа – гладкие, с примечательными капителями. На уровне фриза данные капители

³⁹ ОКУ «ГАКО». Ф. 302. Оп. 1. Д. 539. Л. 2, 9об. [Списки домовладельцев гор. Рылска, с указанием улиц, на которых они находились]

⁴⁰ ОКУ «ГАКО». Ф. Р-2493. Оп. 1. Д. 169. Л. 30об, 32об. [Договоры о сдаче в аренду муниципализированных домов и схемы их расположения за 1923 г.]

декорированы круглыми нишами, на уровне профиля венчающего карниза – рядом мелких «зубчиков». Венчающий карниз здания профилирован, дополнен довольно широкой лентой фриза. Межэтажный карниз представлен простым кирпичным выступом. Невысокая глухая цокольная часть, несколько выступающая за основную плоскость фасада, начинается от нижней границы оконных проемов первого этажа.

Окна первого этажа с лучковыми перемычками верха имеют гладкие обрамления, повторяющие форму оконных проемов и декорированные довольно крупными замковыми камнями. Крайний северный проем центрального сегмента уличного фасада был заложен уже по состоянию на конец XX в. и является заложенным на данный момент, но сохраняет свой исторический декор. Окна второго этажа, расположенные в боковых сегментах фасада, имеют лучковые перемычки верха и простые гладкие обрамления, повторяющие форму оконных проемов. Окна второго этажа в центральном сегменте также имеют лучковые перемычки верха и обладают более развитыми завершениями обрамлений, представленными несколько приподнятыми прямыми сандриками и характерными расширениями в виде «ушек» в верхней части обрамлений. Подоконный декор всех оконных проемов второго этажа со стороны центрального фасада представлен кирпичным выступом, переходящим в простенках в единый пояс, тянущийся по плоскости фасада между лопатками. Ниже пояса по осям оконных проемов расположены крупные горизонтальные филенки.

Исторический декор сохраняется и со стороны северного и южного (боковых) фасадов Объекта и представлен окнами и оконными обрамлениями с лучковыми перемычками верха (с северной стороны все окна второго этажа, кроме одного, полностью заложены), подоконными поясами, профилем венчающего карниза с лентой фриза, гладкими угловыми пилястрами, выступом межэтажного карниза.

По данным технического паспорта по состоянию на последнюю четверть XX в. наблюдался ряд внутренних дефектов конструкции строения Объекта – сырость под окнами на уровне фундамента, трещины в штукатурке капитальных стен и перекрытий, стертость краски полов и др.

Наружный историко-архитектурный облик центрального фасада Объекта сохранился до настоящего времени преимущественно в целостном виде. На уровне нижнего этажа фасад оштукатурен и окрашен, на уровне второго этажа наблюдается отслоение и неоднородность окрасочного слоя.

Исследования современной территории Объекта

«Дом жилой», кон. XIX - нач. XX вв. расположен в городе Рыльск,

Рыльском районе Курской области.

Город Рыльск расположен в западной части Курской области на берегах рек Сейм и Рыло, в 104 километрах от Курска. Город находится на пересечении федеральной и региональной дорог: «Курск – Льгов – Рыльск – граница с Украиной» и «Хомутовка – Рыльск – Глушково».

Город Рыльск граничит: на юге, западе и севере – с Пригородненским сельсоветом; на востоке – с Малогнеушевским сельсоветом.

Существующая городская черта г. Рыльска утверждена на основании Устава муниципального образования «город Рыльск» Рыльского района Курской области, зарегистрированного распоряжением администрации Курской области №513-р от 19.08.2005 г. и включает площадь 1338 га.

Существующая планировка города Рыльск имеет сложную структуру улично-дорожной сети. Исторический центр города имеет шахматную сетку улиц, средний размер квартала – 4 га. В периферийных кварталах города преобладает линейная структура уличной сетки города.

Планировочно можно выделить следующие зоны: жилая зона, общественно-деловая зона, промышленная зона, зона инженерной инфраструктуры, зона транспортной инфраструктуры, зона сельскохозяйственного использования, зона рекреационного назначения, зона историко-культурного назначения, зона специального назначения.

Жилая застройка представлена, в основном, малоэтажными индивидуальными домами, в меньшей степени – среднеэтажными, многоэтажная застройка незначительна (небольшими участками в центральной и восточной частях города).

Общественно-деловая зона сосредоточена в центре города на улицах К. Либкнехта, Ленина, Советской площади. Здесь сосредоточены практически все административно-деловые объекты, объекты культуры и образования.

Территория Объекта находится в северо-западной части города Рыльска, в исторически сложившейся градостроительной среде, в квартале, с запада ограниченном улицей Володарского, с севера – улицей Островского, с востока – улицей Урицкого, с юга – улицей 25 Октября.

Здание Объекта центральным (восточным) фасадом выходит на красную линию застройки улицы Урицкого и отделено от проезжей части зеленой зоной. Вдоль улицы Урицкого высажены крупномерные деревья и кустарники, кроны которых закрывают фасад Объекта и дальние перспективные виды в летний период.

Нечетная и четная стороны улицы сформированы преимущественно малоэтажной застройкой.

В непосредственной близости от Объекта, севернее, расположен выявленный объект культурного наследия «Дом жилой», кон. XIX - нач. XX вв., Курская область, Рыльский район, г. Рыльск, ул. Урицкого, д.30, северо-восточнее, на противоположной стороне улицы Урицкого, расположен объект культурного наследия регионального значения «Главный дом городской усадьбы», II-я пол. XIX в., Курская область, г. Рыльск, ул. Урицкого, д. 23

Таким образом, исследуемый Объект является неотъемлемой частью сохранившихся элементов исторической застройки г. Рыльск, формировавшейся на протяжении XIX – начала XX вв. и в значительной степени сохранившейся до наших дней.

Территория месторасположения Объекта в планировочной и градостроительной структуре Рыльска, обладая несомненной историко-культурной ценностью, коррелирует с элементами исторической застройки (конец XIX – начала XX века), сохранившейся на территории г. Рыльск.

И несмотря на то, что здание Объекта частично окружено более поздней застройкой, оно не утрачивает своей композиционной значимости в общем контексте городской архитектуры.

Перечень использованных для проведения экспертизы нормативных правовых актов, специальной, технической и справочной литературы:

1. Федеральный закон от 25.06.2002 № 73-ФЗ «Об объектах культурного наследия (памятниках истории и культуры) народов Российской Федерации».
2. Федеральный закон от 24.07.2007 № 221-ФЗ «О государственном кадастре недвижимости».
3. Земельный кодекс Российской Федерации от 25.10.2001 № 136-ФЗ.
4. Градостроительный кодекс Российской Федерации от 29.12.2004 № 190-ФЗ.
5. Постановление Правительства Российской Федерации от 15.07.2009 № 569 «Об утверждении Положения о государственной историко-культурной экспертизе».
6. Приказ Министерства культуры Российской Федерации от 02.07.2015 № 1905 «Об утверждении порядка проведения работ по выявлению объектов, обладающих признаками объекта культурного наследия, и государственному учету объектов, обладающих признаками объекта культурного наследия».
7. Приказ Министерства культуры Российской Федерации от 04.06.2015 № 1745 «Об утверждении требований к составлению проектов

границ территорий объектов культурного наследия».

8. Приказ Министерства культуры Российской Федерации от 13.01.2016 № 28 «Об утверждении Порядка определения предмета охраны объекта культурного наследия, включенного в Единый государственный реестр объектов культурного наследия (памятников истории и культуры) народов Российской Федерации в соответствии со статьей 64 Федерального закона от 25 июня 2002 г. № 73-ФЗ «Об объектах культурного наследия (памятниках истории и культуры) народов Российской Федерации».

9. Закон Курской области от 29 декабря 2005 года № 120-ЗКО «Об объектах культурного наследия».

10. Постановление главы Администрации Курской области от 28.04.1992 № 210 «Об утверждении зон охраны памятников истории и культуры г. Рыльска».

Библиографический список

1. Кашкин А.В. Краткий очерк рыльской археологии / А.В. Кашкин // Рыльск и рыляне в отечественной и зарубежной истории и культуре: Сборник материалов межрегиональной научной конференции (г. Рыльск, 3 июня 2011 г.) / ред.-сост. А.И. Раздорский. – Рыльск: РАТКГА – филиал МГТУГА, 2012. – С. 10-14.

2. Курский край. Научно-популярная серия в 20 томах. Т. 4. История города от Средневековья к Новому времени: X-XVII вв. / Курск: Изд. ООО «Учитель», 1999. – 292 с.

3. Ларионов С.И. Описание Курского наместничества из древних и новых разных о нем известий вкратце / С.И. Ларионов. – Москва: Вольная тип. Пономарева, 1786. – 188 с.

4. Терещенко А.А. Рыльск в структуре региональной торговли во второй половине XIX в. / А.А. Терещенко // Рыльск и рыляне в отечественной и зарубежной истории и культуре: Сборник материалов межрегиональной научной конференции (г. Рыльск, 3 июня 2011 г.) / ред.-сост. А.И. Раздорский. – Рыльск: РАТКГА – филиал МГТУГА, 2012. – С. 146-152.

5. Чалых Н.Н. Рыльск / Н.Н. Чалых. – Курск, 2006. – 687 с.

Неопубликованные источники

6. Областное казенное учреждение «Государственный архив Курской области» (ОКУ «ГАКО»). Ф. 302. Оп. 1. Д. 438.

7. ОКУ «ГАКО». Ф. 302. Оп. 1. Д. 539.

8. ОКУ «ГАКО». Ф. 621. Оп. 2. Д. 7411.

9. ОКУ «ГАКО». Ф. 621. Оп. 2. Д. 7412.

10. ОКУ «ГАКО». Ф. 621. Оп. 2. Д. 7412а.

11. ОКУ «ГАКО». Ф. Р-2493. Оп. 1. Д. 169.

Электронные ресурсы

12. Администрация города Рыльска [Электронный ресурс]. – Администрация города Рыльска. – Рыльск, 2017-2022. – Режим доступа: <http://www.admrylsk46.ru/>
13. План города Рыльска Курской Губернии 1:4К 1866 года [Электронный ресурс]. – Retromap. – 2022. – Режим доступа: http://retromap.ru/1418661_z18_51.574639,34.677829
14. Просецкий В.А. Рыльск [Электронный ресурс]. – Курск дореволюционный. – Курск, 2002-2022. – Режим доступа: <http://old-kursk.ru/book/rylsk/index.html>

Обоснование вывода экспертизы:

Экспертное заключение подготовлено по результатам изучения и анализа представленных на экспертизу документов и основано на содержании Федерального закон от 25.06.2002 № 73-ФЗ «Об объектах культурного наследия (памятниках истории и культуры) народов Российской Федерации».

В рамках государственной историко-культурной экспертизы проведены историко-культурные, историко-архивные, историко-архитектурные, историко-градостроительные, историко-биографические, библиографические исследования путем изучения, анализа, синтеза и системного подхода при составлении иконографии, библиографии и иконологическом анализе Объекта и изменения его исторического облика, функциональном, ландшафтном анализе территории, анализе планировочной организации исследуемой территории расположения Объекта.

В целях принятия объективного решения об обоснованности включения Объекта в Реестр, определения предмета охраны - произведено визуальное обследование - осмотр и фотофиксация Объекта, окружающей его застройки и градостроительной ситуации с целью исследования данных о его состоянии, визуализации планировочной структуры района расположения Объекта.

Результаты исследований представлены в приложении к настоящему акту экспертизы, в том числе в исторической иконографии с перечнем иллюстраций.

Описание Объекта, градостроительной ситуации и исторические сведения обобщены с учетом дополнительных материалов, собранных при проведении экспертизы, сведений по истории освоения и застройки района, строительства Объекта, а также архивных и библиографических источников.

Объект является выявленным объектом культурного наследия и был

поставлен на государственную охрану в 1995 году - внесен в Список вновь выявленных объектов, представляющих историческую, научную, художественную или иную культурную ценность, утвержденным Председателем комитета по культуре и искусству администрации области П.И. Надеиным 16.01.1995.

В соответствии со статьей 3 Федерального закона от 25.06.2002 № 73-ФЗ «Об объектах культурного наследия (памятниках истории и культуры) народов Российской Федерации» к объектам культурного наследия относятся объекты недвижимого имущества (включая объекты археологического наследия) и иные объекты с исторически связанными с ними территориями, произведениями живописи, скульптуры, декоративно-прикладного искусства, объектами науки и техники и иными предметами материальной культуры, возникшие в результате исторических событий, представляющие собой ценность с точки зрения истории, археологии, архитектуры, градостроительства, искусства, науки и техники, эстетики, этнологии или антропологии, социальной культуры и являющиеся свидетельством эпох и цивилизаций, подлинными источниками информации о зарождении и развитии культур.

В качестве основных критериев для отнесения объекта, обладающего историко-культурной ценностью, к объектам культурного наследия согласно Федеральному закону от 25.06.2002 № 73-ФЗ можно отнести:

- градостроительную ценность - влияние памятника на окружающее пространство, его организующая и доминирующая роль, либо ансамблевый характер застройки территории;

- архитектурно-строительную ценность - стилевая выразительность, индивидуальность, персонификация авторства, использование при проектировании и строительстве тех или иных передовых приемов, методов и материалов;

- художественно-эстетическую ценность - степень эмоционального воздействия на наблюдателя, которая может быть сформулирована с использованием архитектурных, искусствоведческих или медико-психологических терминов;

- мемориальную ценность объекта, при определении которой следует учитывать значимость личностей и (или) событий для территории или значительного количества людей, а также подлинность объекта и достоверность информации, приводимой в качестве доказательства «мемориальной ценности» объекта.

По результатам исследований экспертом сделаны следующие заключения в отношении рассматриваемого объекта:

1. Историко-градостроительная значимость:

Возникновение Объекта, построенного в конце XIX – начале XX вв., пришлось на период активного расширения жилой застройки города. Появление Объекта стало характерным свидетельством развития и обновления архитектурного ансамбля города. Исследуемый Объект «Дом жилой», расположенный по адресу Курская область, г. Рыльск, ул. Урицкого, 36, лицевым фасадом обращен к улице Урицкого и тянется вдоль ее красной линии.

Объект располагается в окружении жилых построек, к настоящему моменту являющихся объектами культурного наследия регионального значения и выявленными объектами культурного наследия.

Таким образом, Объект является элементом ценной исторической застройки г. Рыльска, формировавшейся на протяжении XIX – начала XX вв.

Территория месторасположения Объекта в планировочной и градостроительной структуре г. Рыльска обладает несомненной историко-культурной ценностью, коррелирует с элементами целостной исторической застройки (конца XIX – начала XX века), сохранившейся на территории города.

Несмотря на то, что здание Объекта частично окружено более поздней застройкой, оно сохраняет свою композиционную значимость в общем контексте городской архитектуры.

2. Архитектурно-строительная, художественная и эстетическая значимость:

Здание Объекта – двухэтажное, кирпичное, прямоугольное в плане, перекрытое вальмовой крышей.

Композиционное решение и архитектурно-художественное оформление фасадов здания выполнено из кирпича, и выдержано в стилистике эклектизма конца XIX – начала XX вв.

Архитектурно-художественное оформление центрального фасада в уровне первого этажа представлено рустованными угловыми пилястрами, рустом поверхности фасада, гладкими прямоугольными наличниками оконных проемов с лучковым завершением и замковыми камнями, лучковыми перемычками оконных проемов; в уровне второго этажа - угловыми пилястрами, увенчанными капителями с дентикулами и филенкой с кругом, межэтажным и подоконным карнизом в виде полки, подоконным фризом с подоконными филенками и гладким полем, прямыми гладкими наличниками оконных проемов с лучковым завершением и ушками, лучковыми перемычками оконных проемов, горизонтальными сандриками, гладким надоконным фризом, венчающим карнизом простого сечения.

Боковые фасады декорированы угловыми пилястрами, межэтажным и подоконным карнизом в виде полки, подоконным гладким фризом, гладкими наличниками оконных проемов с лучковым завершением, лучковыми перемычками оконных проемов, гладким надоконным фризом, венчающим карнизом простого сечения, раскрепованным в уровне пилястр.

Первоначальное объемно-пространственное решение здания, архитектурное решение фасадов, историко-архитектурный облик Объекта до настоящего времени сохранились, в целом, в неизменном виде. Таким образом, Объект обладает особенностями памятника архитектуры и градостроительства конца XIX — начала XX вв.

3. Историко-культурная и мемориальная значимость:

Историко-культурную и мемориальную ценность Объекта обуславливает его принадлежность к истории развития города Рыльска конца XIX – начала XX вв. в период активного расширения жилой застройки. Объект репрезентует историю застройки города Рыльска; архитектурных и градостроительных практик рубежа XIX – XX веков.

На основании имеющихся документов, материалов, результатов натурного и историко-культурных исследований, библиографических и архивных сведений эксперт пришел к следующим выводам:

- местоположение Объекта в исторической застройке города, его объемно-пространственные, эстетико-художественные и архитектурные решения определяют его историко-культурную значимость как ценного элемента архитектурно-градостроительной среды;

- Объект обладает историко-архитектурной, градостроительной, архитектурно-художественной, эстетической и мемориальной ценностью, имеющей особое значение для истории и культуры г. Рыльска.

Документы, представленные на экспертизу Заказчиком, а также дополнительные материалы, собранные в процессе экспертизы, проведенные историко-культурные натурные исследования позволили эксперту определить границы территории, и особенности Объекта, подлежащие обязательному сохранению в качестве предмета охраны. Проведенные в ходе настоящей экспертизы историко-градостроительные, историко-архитектурные, архивные, иконографические и натурные исследования являются достаточным обоснованием границ территории и предмета охраны Объекта.

Сведения, полученные в результате проведенных исследований, и изученные в рамках экспертизы материалы являются достаточным основанием для отнесения Объекта к объектам культурного наследия местного (муниципального) значения согласно действующему законодательству Российской Федерации в сфере государственной охраны

культурного наследия.

ВЫВОД ЭКСПЕРТИЗЫ:

Включение в Единый государственный реестр объектов культурного наследия (памятников истории и культуры) народов Российской Федерации выявленного объекта культурного наследия «Дом жилой», кон. XIX - нач. XX вв., расположенного по адресу: Курская область, Рыльский район, г. Рыльск, ул. Урицкого, д. 36, **ОБОСНОВАНО (положительное заключение).**

Сведения о наименовании объекта: «Дом жилой».

Сведения о времени возникновения или дате создания объекта: кон. XIX - нач. XX вв.

Сведения о местонахождении объекта (адрес объекта или при его отсутствии описание местоположения объекта): Курская область, Рыльский район, г. Рыльск, ул. Урицкого, 36.

Сведения о категории историко-культурного значения объекта: объект культурного наследия местного (муниципального) значения.

Сведения о виде объекта: памятник.

Сведения об общей видовой принадлежности объекта: памятник градостроительства и архитектуры.

Исходя из ценностных характеристик Объекта и его местонахождения, послуживших основанием для включения Объекта в Реестр и подлежащих обязательному сохранению, предлагается описание особенностей Объекта, являющихся основаниями для включения его в Реестр и подлежащих обязательному сохранению (проект предмета охраны объекта культурного наследия) согласно приложению № 1 к настоящему заключению экспертизы, сведения о границах территории Объекта, включая графическое описание местоположения этих границ, перечень координат характерных точек границ в системе координат, установленной для ведения Единого государственного реестра недвижимости, режим использования территории объекта культурного наследия согласно приложению № 2 к настоящему заключению экспертизы.

Список приложений к настоящему акту экспертизы:

Приложение № 1.	Проект предмета охраны объекта культурного наследия местного (муниципального) значения «Дом жилой», кон. XIX - нач. XX вв., расположенного по адресу: Курская область, г. Рыльск, ул. Урицкого, 36.
Приложение № 2.	Проект границ территории объекта культурного наследия местного (муниципального) значения

	«Дом жилой», кон. XIX - нач. XX вв., расположенного по адресу: Курская область, г. Рыльск, ул. Урицкого, 36.
Приложение № 3.	Материалы фотофиксации Объекта на 23.05.2022.
Приложение № 4.	Материалы исторической иконографии.
Приложение № 5.	Перечень документов и материалов, собранных и полученных при проведении экспертизы:
1.	Список вновь выявленных объектов, представляющих историческую, научную, художественную или иную культурную ценность, утвержденный Председателем комитета по культуре и искусству администрации области П.И. Надеиным 16.01.1995.
2.	Постановление главы Администрации Курской области от 28.04.1992 № 210 «Об утверждении зон охраны памятников истории и культуры г. Рыльска».
3.	Технический паспорт на жилой дом (дома) и земельный участок по адресу: Рыльский район, г. Рыльск, ул. Урицкого, д.36 от 26.08.1985.
4.	Выписка из Единого государственного реестра недвижимости об объекте недвижимости (здание) от 20.04.2022.
5.	Список домовладельцев города Рыльска с указанием улиц, на которых были расположены их дома в 1902 г. Ф. 302, оп.1, д.438, л.3, 17, 17 об., 27, 27 об.
6.	Списки домовладельцев гор. Рыльска с указанием улиц, на которых они находились. Ф. 302, оп.1, д.539, л.2, 9 об.
7.	Договоры о сдаче в аренду муниципализированных домов и схемы их расположения за 1923. Ф. Р-2493, оп.1, д.169, л. 30 об, 32 об.
8.	Письмо областного бюджетного учреждения культуры «Инспекция по охране и использованию объектов культурного наследия (памятников истории и культуры) Курской области» от 06.05.2022 № 677 о направлении запрашиваемой информации.
9.	Письмо Администрации города Рыльска от 31.05.2022 № 1315 о предоставлении запрашиваемой информации.
10.	Письмо ОКУ «Госархив Курской области» от 30.05.2022 № 07-12/190-2022/Т о направлении скан-копий архивных дел.

Настоящее заключение государственной историко-культурной экспертизы оформлено в электронном виде и подписано усиленной квалифицированной электронной подписью эксперта Федосеевой Елены Михайловны и ООО «НИИ РПИИКЭ».

Дата оформления заключения экспертизы: 02 июня 2022 года.

Государственный эксперт
по проведению государственной
историко-культурной экспертизы

Е.М. Федосеева

ООО «НИИ РПИИКЭ»

**Проект предмета охраны объекта культурного наследия местного
(муниципального) значения «Дом жилой», кон. XIX - нач. XX вв.,
расположенного по адресу: Курская область, г. Рыльск, ул. Урицкого, 36**

Градостроительные характеристики объекта:

- местоположение и градостроительные характеристики здания кон. XIX - нач. XX вв., его роль в композиционно-планировочной структуре исторического центра г. Рыльск; градостроительная роль в формировании фронтальной застройки улицы Урицкого; центральный (восточный) фасад обращен к улице Урицкого и стоит на ее красной линии.

**Архитектурные и объемно-пространственные характеристики,
конструктивные элементы объекта:**

- объемно-пространственная композиция прямоугольного в плане двухэтажного здания кон. XIX - нач. XX вв., перекрытого вальмовой крышей;

- капитальные стены кон. XIX - нач. XX вв., их конструкция и материал: кирпич;

- объемно-планировочное решение здания кон. XIX - нач. XX вв. в пределах капитальных стен и перекрытий (за исключением поздних пристроек с западной стороны);

- крыша здания в редакции кон. XIX - нач. XX вв., ее конструкция, конфигурация, материал, характер кровельного покрытия и стропильной системы, в том числе высотные отметки по венчающему карнизу и коньку кровли;

- композиционное решение глухой цокольной части, несколько выступающая за основную плоскость фасада, начинающейся от нижней границы оконных проемов первого этажа в редакции кон. XIX - нач. XX вв. (уточняется в процессе проведения комплексных научных исследований и осуществления производства реставрационных работ);

- композиционное решение и оформление фасадов здания в редакции кон. XIX - нач. XX вв., включая размер, форму, местоположение и оформление оконных и дверных проемов;

- архитектурно-художественное оформление фасадов здания в редакции кон. XIX - нач. XX вв., выполненного из кирпича:

главный фасад: первый этаж: рустованные угловые пилястры, руст поверхности фасада; гладкие прямоугольные наличники оконных проемов

с лучковым завершением и замковыми камнями; лучковые перемычки оконных проемов;

второй этаж: угловые пилястры, увенчанные капителями с дентикулами и филенкой с кругом; межэтажный и подоконный карниз в виде полки; подоконный фриз с подоконными филенками и гладким полем; прямые гладкие наличники оконных проемов с лучковым завершением и ушками; лучковые перемычки оконных проемов; горизонтальные сандрики; гладкий надоконный фриз, венчающий карниз простого сечения;

боковые фасады: угловые пилястры; межэтажный и подоконный карниз в виде полки; подоконный гладкий фриз; гладкие наличники оконных проемов с лучковым завершением; лучковые перемычки оконных проемов; гладкий надоконный фриз, венчающий карниз простого сечения, раскрепован в уровне пилястр;

- способ и вид отделки фасада в редакции кон. XIX - нач. XX вв.: неоштукатуренная и неокрашенная кирпичная кладка, штукатурка первого (цокольного) этажа, цветовое решение (уточняются в процессе проведения комплексных научных исследований и осуществления производства реставрационных работ);

- оконные и дверные столярные заполнения в редакции кон. XIX - нач. XX вв., рисунок расстекловки и материал – древесина (уточняется в процессе проведения комплексных научных исследований и осуществления производства реставрационных работ).

Предмет охраны может быть дополнен в процессе комплексных научных исследований и осуществления производства реставрационных работ, а также после разборки поздних пристроек.

Текстовое описание особенностей	Фотографическое изображение особенностей
Градостроительные характеристики объекта:	
<p>- местоположение и градостроительные характеристики здания кон. XIX - нач. XX вв., его роль в композиционно-планировочной структуре исторического центра г. Рыльск; градостроительная роль в формировании фронтальной застройки улицы Урицкого; центральный (восточный) фасад обращен к улице Урицкого и стоит на ее красной линии.</p>	
Архитектурные и объемно-пространственные характеристики, конструктивные элементы объекта:	
<p>- объемно-пространственная композиция прямоугольного в плане двухэтажного здания кон. XIX - нач. XX вв., перекрытого вальмовой крышей;</p>	
<p>- капитальные стены кон. XIX - нач. XX вв., их конструкция и материал: кирпич;</p>	
<p>- объемно-планировочное решение здания кон. XIX - нач. XX вв. в пределах капитальных стен и перекрытий (за исключением поздних пристроек с западной стороны);</p>	

	
<p>- крыша здания в редакции кон. XIX - нач. XX вв., ее конструкция, конфигурация, материал, характер кровельного покрытия и стропильной системы, в том числе высотные отметки по венчающему карнизу и коньку кровли;</p>	 
<p>- композиционное решение глухой цокольной части, несколько выступающая за основную плоскость фасада, начинающейся от нижней границы оконных проемов первого этажа в редакции кон. XIX - нач. XX вв. (уточняется в процессе проведения комплексных научных исследований и осуществления производства реставрационных работ);</p>	

- композиционное решение и оформление фасадов здания в редакции кон. XIX - нач. XX вв., включая размер, форму, местоположение и оформление оконных и дверных проемов;



- архитектурно-художественное оформление фасадов здания в редакции кон. XIX - нач. XX вв., выполненного из кирпича:

главный фасад: первый этаж: рустованные угловые пилястры, руст поверхности фасада; гладкие прямоугольные наличники оконных проемов с лучковым завершением и замковыми камнями; лучковые перемычки оконных проемов;

второй этаж: угловые пилястры, увенчанные капителями с дентикулами и филенкой с кругом; межэтажный и подоконный карниз в виде полки; подоконный фриз с подоконными филенками и гладким полем; прямые гладкие наличники оконных проемов с лучковым завершением и ушками; лучковые перемычки оконных проемов; горизонтальные сандрики; гладкий надоконный фриз, венчающий карниз простого сечения;

боковые фасады: угловые пилястры; межэтажный и подоконный карниз в виде полки; подоконный гладкий фриз; гладкие наличники оконных проемов с лучковым завершением; лучковые перемычки оконных проемов; гладкий надоконный фриз, венчающий карниз простого сечения, раскрепован в уровне пилястр;





- способ и вид отделки фасада в редакции кон. XIX - нач. XX вв.: неоштукатуренная и неокрашенная кирпичная кладка, штукатурка первого (цокольного) этажа, цветовое решение (уточняются в процессе проведения комплексных научных исследований и осуществления производства реставрационных работ);

- оконные и дверные столярные заполнения в редакции кон. XIX - нач. XX вв., рисунок расстекловки и материал – древесина (уточняется в процессе проведения комплексных научных исследований и осуществления производства реставрационных работ).



**Проект границ территории объекта культурного наследия
местного (муниципального) значения «Дом жилой», кон. XIX - нач.
XX вв., расположенного по адресу: Курская область, г. Рыльск,
ул. Урицкого, 36**

В соответствии со статьей 5 Федерального закона от 25.06.2002 №73-ФЗ «Об объектах культурного наследия (памятниках истории и культуры) народов Российской Федерации» земельные участки в границах территорий объектов культурного наследия, включенных в Единый государственный реестр объектов культурного наследия (памятников истории и культуры) народов Российской Федерации, а также в границах территорий выявленных объектов культурного наследия относятся к землям историко-культурного назначения, правовой режим которых регулируется законодательством Российской Федерации и Федеральным законом от 25.06.2002 №73-ФЗ.

Требования к осуществлению деятельности в границах территории объекта культурного наследия и особый режим использования земельного участка, водного объекта или его части, в границах которых располагается объект археологического наследия установлены статьей 5.1 Федерального закона от 25.06.2002 №73-ФЗ.

Обоснование проекта границ территории объекта

Проект границ территории объекта культурного наследия выполнен в соответствии с требованиями приказа Министерства культуры Российской Федерации от 4 июня 2015 года № 1745 «Об утверждении требований к составлению проектов границ территорий объектов культурного наследия» и сформирован по результатам проведенных историко-культурных исследований.

Ранее разработанные проекты границ территорий объекта культурного наследия, в отношении которого проведены историко-культурные исследования, отсутствуют.

В границах исследуемой территории отсутствуют объекты культурного наследия, выявленные объекты культурного наследия и объекты, обладающие признаками объектов культурного наследия.

Объект расположен в кадастровом квартале 46:20:270204. Земельный участок, в границах которого находится Объект, не размежеван.

В границах исследуемой территории имеются здания, строения, инженерные сооружения и другие объекты капитального и временного

строительства, однако существующие природные объекты и территории на исследуемом участке отсутствуют.

Границы территории объекта культурного наследия предлагается установить по точкам 1-4 в южной части кадастрового квартала 46:20:270204, в границах территории которого расположен объект культурного наследия.

Сведения об объекте		
№ п/п	Характеристики объекта	Описание характеристик
1	2	3
1	Местоположение объекта	Курская область, г. Рыльск, ул. Урицкого, 36.
2	Площадь объекта \pm величина погрешности определения площади ($P \pm \Delta P$)	433 м ² \pm 7
3	Иные характеристики объекта	-

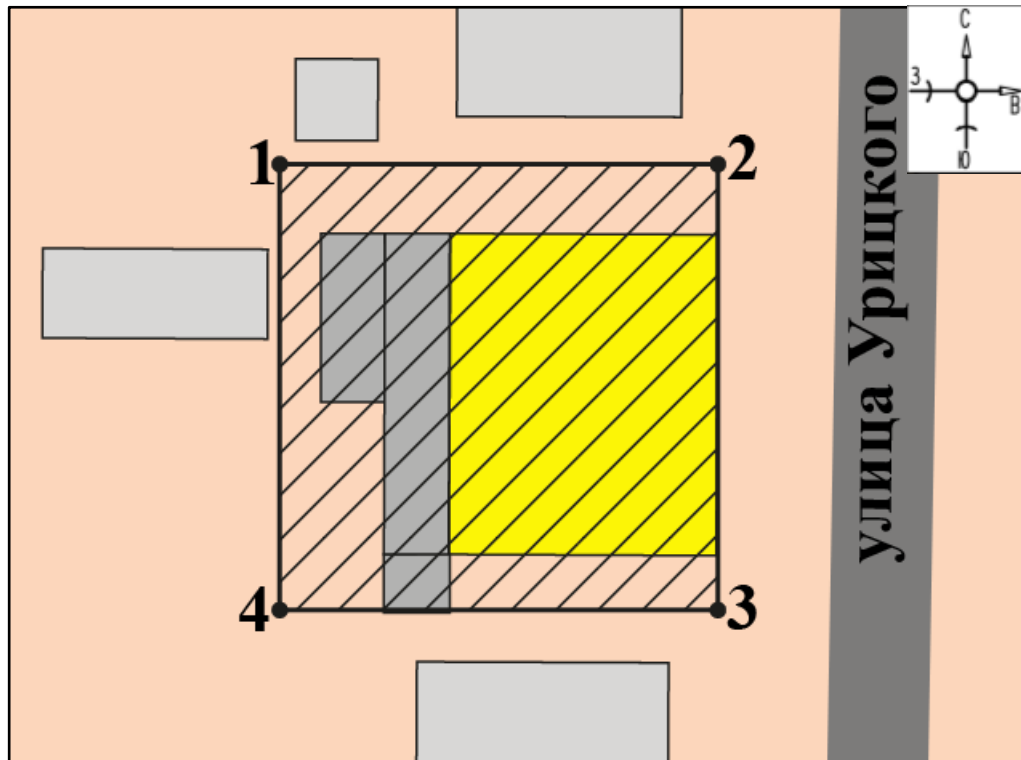
Перечень координат характерных (поворотных) точек границ территории объекта культурного наследия

Сведения о местоположении границ объекта					
1. Система координат		МСК-46			
2. Сведения о характерных точках границ объекта					
Обозначение характерных точек границ	Координаты, м		Метод определения координат характерной точки	Средняя квадратическая погрешность положения характерной точки (Mt), м	Описание обозначения точки на местности (при наличии)
	X	Y			
1	2	3	4	5	6
1	403842,27	1194361,07	Метод спутниковых геодезических измерений (определений)	0,10	—
2	403842,27	1194381,69		0,10	
3	403821,27	1194381,69		0,10	
4	403821,27	1194361,07		0,10	
1	403842,27	1194361,07		0,10	

Описание местоположения границ территории объекта культурного наследия

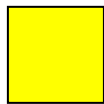
Прохождение границы		Описание прохождения границы
от точки	до точки	
1	2	3
1	2	На восток- 20,62 м;
2	3	На юг- 21,00 м;
3	4	На запад- 20,62 м;
4	1	На север в исходную точку- 21,00 м.

План границ территории объекта культурного наследия



Масштаб 1: 500

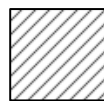
Используемые условные знаки и обозначения:



- объект культурного наследия



- строения, сооружения, не обладающие признаками объекта культурного наследия



- границы территории объекта культурного наследия

• 1 - обозначение характерной (поворотной) точки

Перечень земельных участков, вошедших в территорию объекта культурного наследия

Полностью	Частично
-	-

Режим использования территории объекта культурного наследия

Требования к осуществлению деятельности в границах территорий объектов культурного наследия устанавливаются в соответствии со статьей 5.1 Федерального закона от 25.06.2002 № 73-ФЗ «Об объектах культурного наследия (памятниках истории и культуры) народов Российской Федерации».

На территории объекта культурного наследия:

1. Разрешается:

1.1. Проведение работ по сохранению объекта культурного наследия или его отдельных элементов.

1.2. Ведение хозяйственной деятельности, не противоречащей требованиям обеспечения сохранности объекта культурного наследия и позволяющей обеспечить функционирование объекта культурного наследия в современных условиях.

1.3. Проведение работ по озеленению и благоустройству территории, направленных на формирование наиболее близкого к историческому восприятию объекта культурного наследия.

1.4. Прокладка, реконструкция, ремонт подземных инженерных коммуникаций и сооружений, не нарушающих целостность объекта культурного наследия и не создающих угрозы его повреждения, разрушения или уничтожения.

1.5. Доступность объекта культурного наследия в целях его экспонирования.

1.6. Реализация мер пожарной и экологической безопасности.

2. Запрещается:

2.1. Строительство объектов капитального строительства и увеличение объемно-пространственных характеристик существующих объектов капитального строительства.

2.2. Проведение земляных, строительных, мелиоративных и иных работ, за исключением работ по сохранению объекта культурного наследия или его отдельных элементов, сохранению историко-градостроительной или природной среды объекта культурного наследия.

2.3. Хозяйственная деятельность, ведущая к повреждению, разрушению, уничтожению объекта культурного наследия, искажению его внешнего облика.

2.4. Размещение объектов некапитального строительства, за исключением временных, связанных с проведением работ по сохранению объекта культурного наследия.

2.5. Установка на фасадах, крыше объекта культурного наследия кондиционеров, телеантенн, тарелок спутниковой связи, а также других средств технического обеспечения.

2.6. Прокладка наземных и надземных инженерных коммуникаций, кроме временных, необходимых для проведения работ по сохранению объекта культурного наследия; размещение инженерных коммуникаций на фасадах объекта культурного наследия.

2.7. Размещение рекламных конструкций на объекте культурного наследия и его территории.

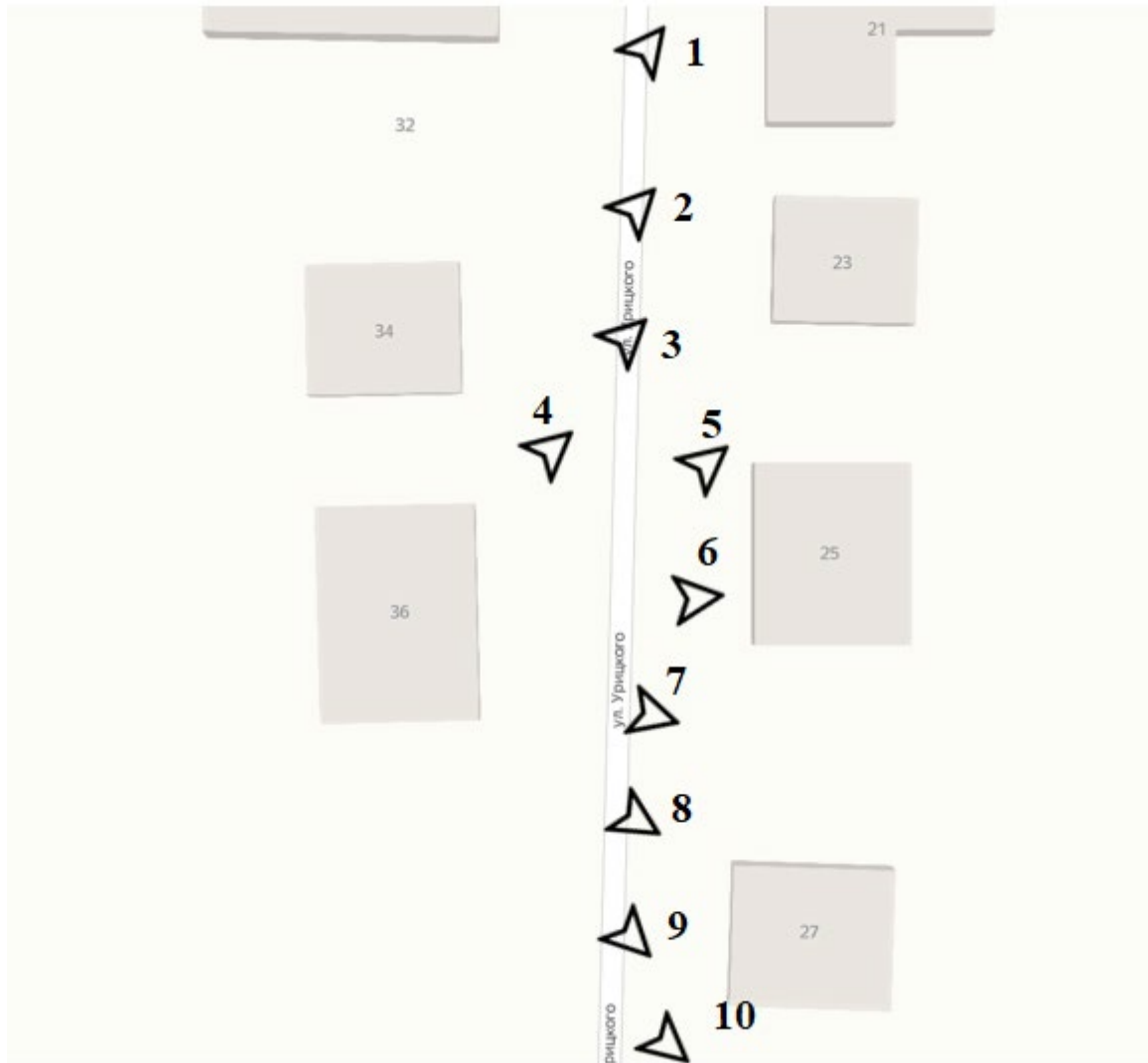
2.8. Создание разрушающих вибрационных нагрузок динамическим воздействием на грунты в зоне их взаимодействия с объектом культурного наследия.

2.9. Искажение характеристик историко-культурного ландшафта, композиционно связанного с объектом культурного наследия.

2.10. Вырубка деревьев, за исключением санитарных рубок; уничтожение травяного покрова.

Материалы фотофиксации Объекта
по состоянию на 23 мая 2022 года
автор фотофиксации: Е.М. Федосеева

Схема фотофиксации





Фотография № 1. Вид с северо-востока на Объект.



Фотография № 2. Вид с северо-востока на Объект.



Фотография № 3. Вид с северо-востока на Объект.



Фотография № 4. Вид с северо-востока на Объект.



Фотография № 5. Вид с северо-востока на Объект.



Фотография № 6. Вид с востока на Объект.



Фотография № 7. Вид с юго-востока на Объект.



Фотография № 8. Вид с юго-востока на Объект.



Фотография № 9. Вид с юго-востока на Объект.



Фотография № 10. Вид с юго-востока на Объект.

Материалы исторической иконографии

Перечень иллюстраций:

1. План генерального межевания Курской губернии. Рыльский уезд. 1785 г. Фрагмент.
2. План города Рыльска, подтвержденный в 16 января 1784 года. Описание города Рыльска к 1 января 1850 года.
3. План г. Рыльска Курского наместничества. 1839 г. Полное собрание законов Российской империи. Собрание первое. Книга чертежей и рисунков. (Планы городов).
4. План города Рыльска Курской губернии. Снят в 1866 году.
5. Трехверстовка Курской области. Военно-топографическая карта. Период создания: вторая половина XIX в. Фрагмент.
6. План Рыльска. Масштаб 100 саженей в английском дюйме. Период создания: рубеж XIX-XX вв.
7. План Рыльска. Масштаб 100 саженей в английском дюйме. Период создания: рубеж XIX-XX вв.
8. План города Рыльска Курской губернии. Масштаб 50 саженей в английском дюйме. 1912 год.
9. Карта РККА М-36 (Б). Курская, Белгородская, Сумская и Полтавская области. Километровка. Представлено состояние местности на 1935-1941 гг. Фрагмент.
10. Топографические карты СССР М-36. Киев, Черкассы, Чернигов, Днепропетровск. Километровка. Представлено состояние местности на 1975-1992 гг. Фрагмент.
11. Топографическая карта Европейской России. 2000 г. Фрагмент.
12. Вид на город Рыльск со стороны реки Сейм. На переднем плане Гора Ивана Рыльского. Период создания: рубеж XIX–XX вв.
13. Виды Рыльска. Общий вид. 1913 г. Вид с юга от Ильинского кладбища. Слева направо церкви: Вознесенская, Покровская, Преображенская, часовня, Успенский собор; мельница Дерюгина. На переднем плане ограда и ворота Ильинского кладбища, за ними Курская ул.
14. Виды Рыльска. Вид с горы Иоанна Рыльского. Период создания: нач. XX в.
15. Рыльск. Общий вид. Период создания: нач. XX в.

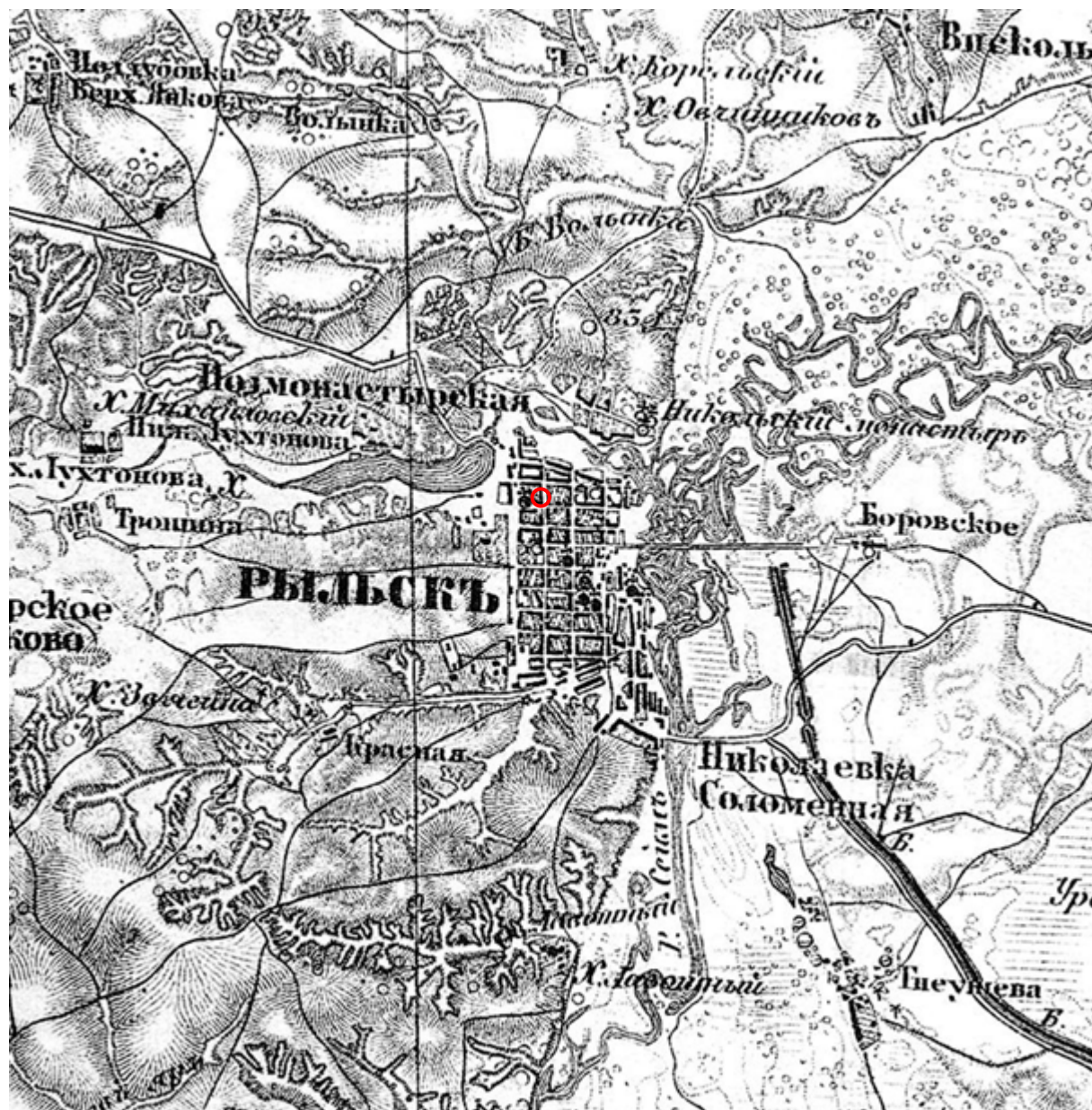
16. Дом по ул. Урицкого, 36. Здание Объекта на фотографии в «Проекте охранных зон г. Рыльска Курской обл.» 1990 года.



1. План генерального межевания Курской губернии. Рыльский уезд. 1785 г. Фрагмент.



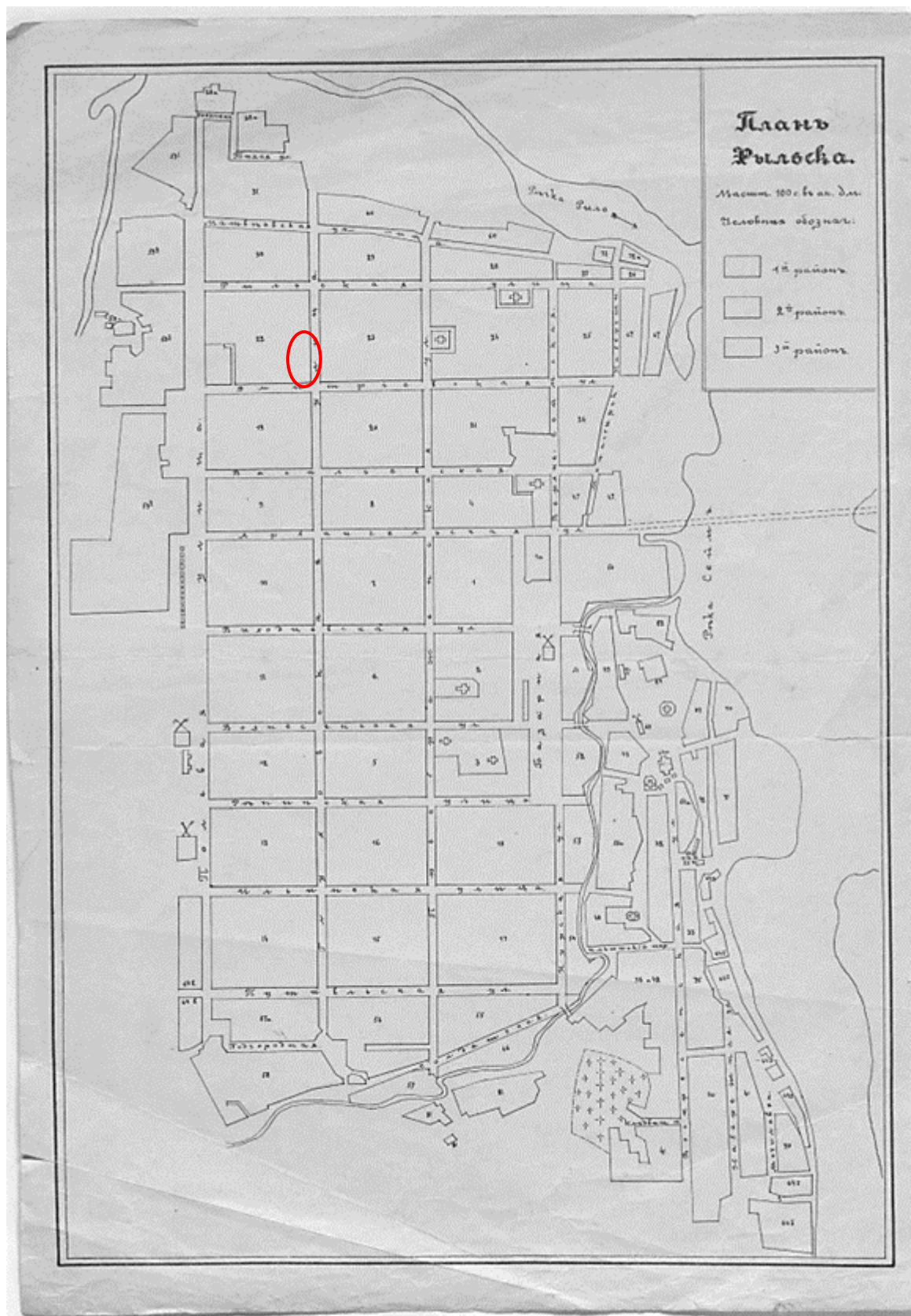
4. План города Рыльска Курской губернии. Снят в 1866 году.



5. Трехверстовка Курской области. Военно-топографическая карта. Период создания: вторая половина XIX в. Фрагмент. Источник: http://www.etomesto.ru/map-kursk_trehverstovka/



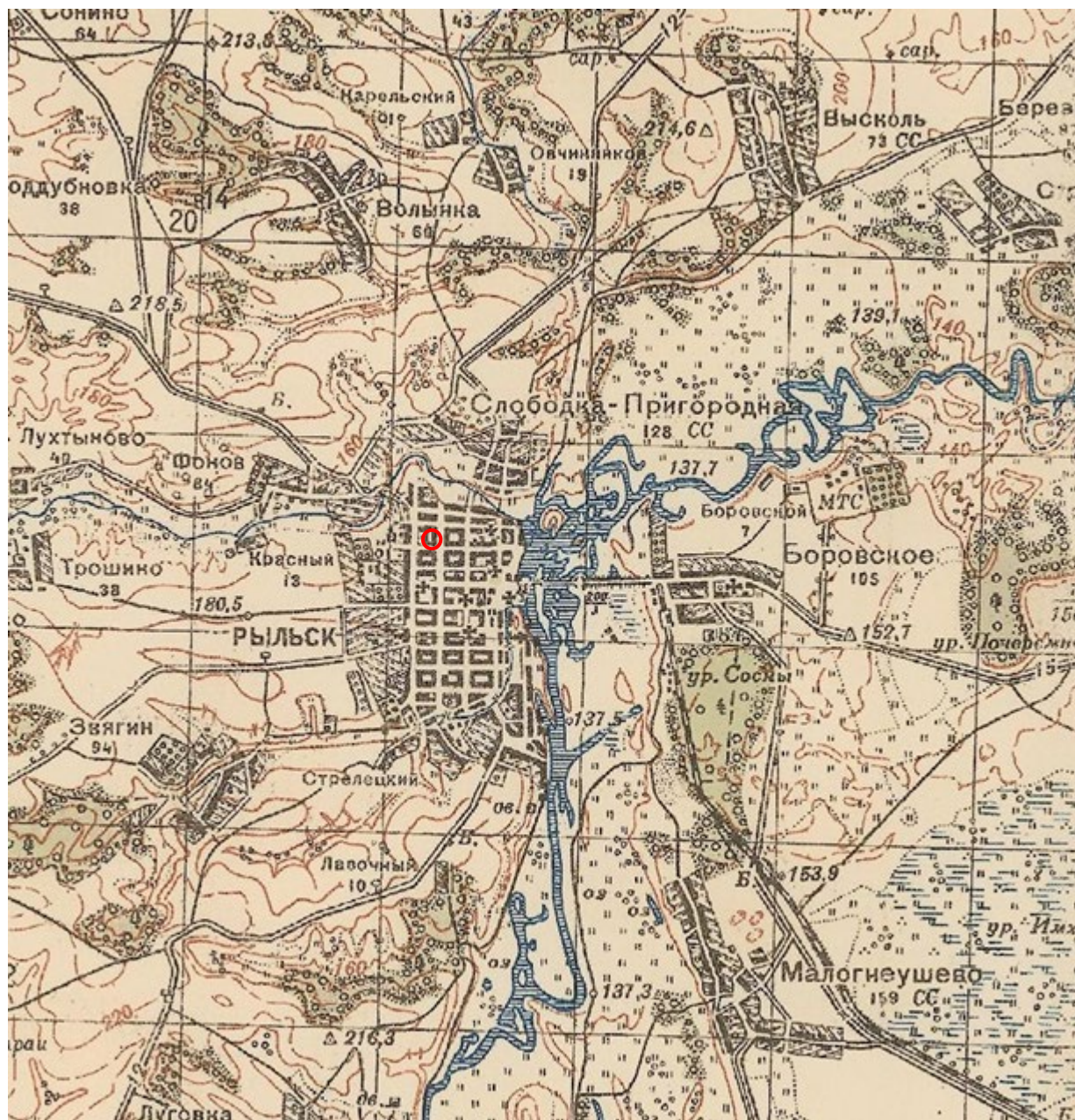
6. План Рыльска. Масштаб 100 сажень в английском дюйме. Период создания: рубеж XIX-XX вв. Источник: ОКУ «Государственный архив Курской области». Ф. 621. Оп. 2. Д. 7411.



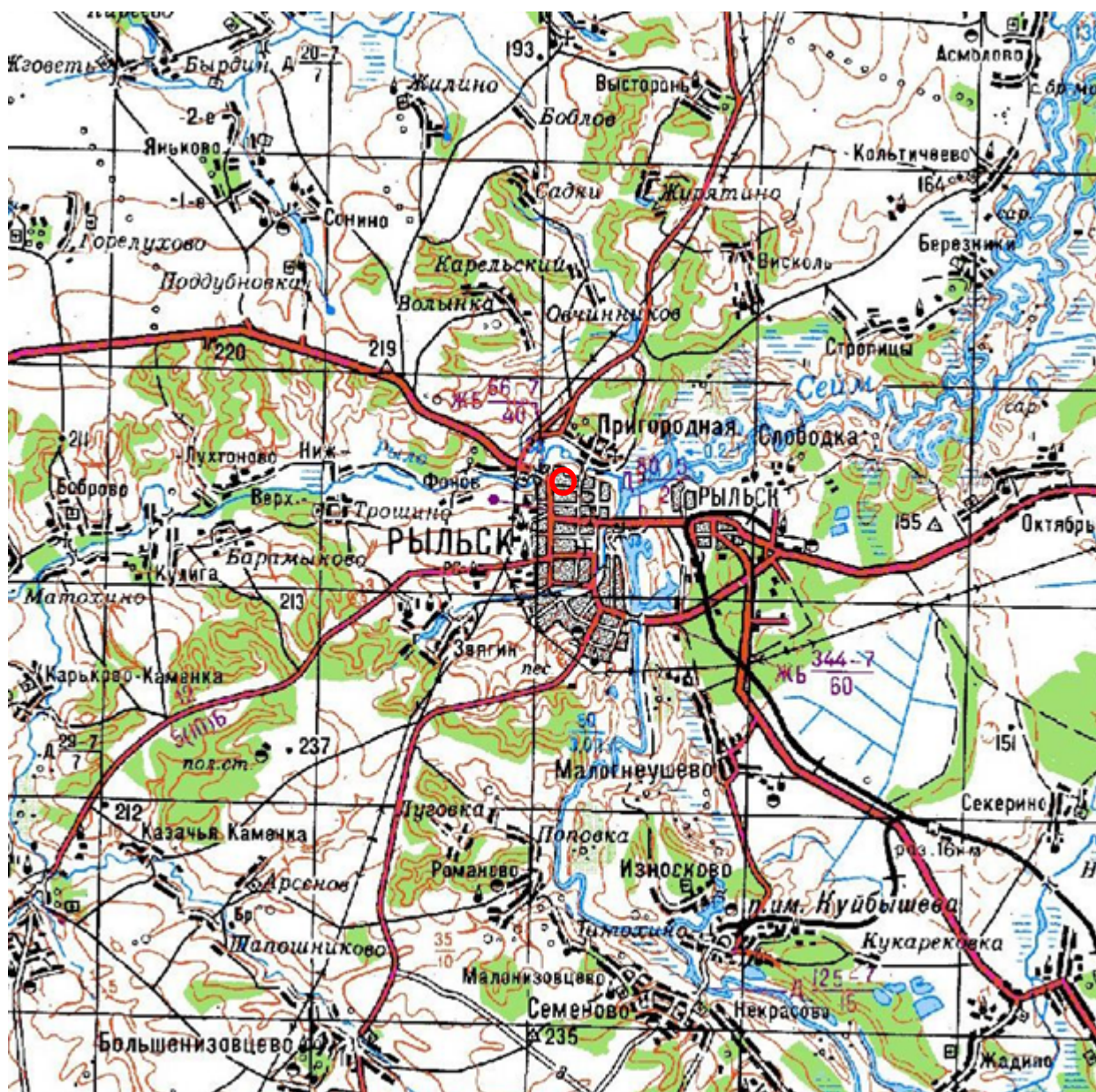
7. План Рыльска. Масштаб 100 сажень в английском дюйме. Период создания: рубеж XIX-XX вв. Источник: ОКУ «Государственный архив Курской области». Ф. 621. Оп. 2. Д. 7412.



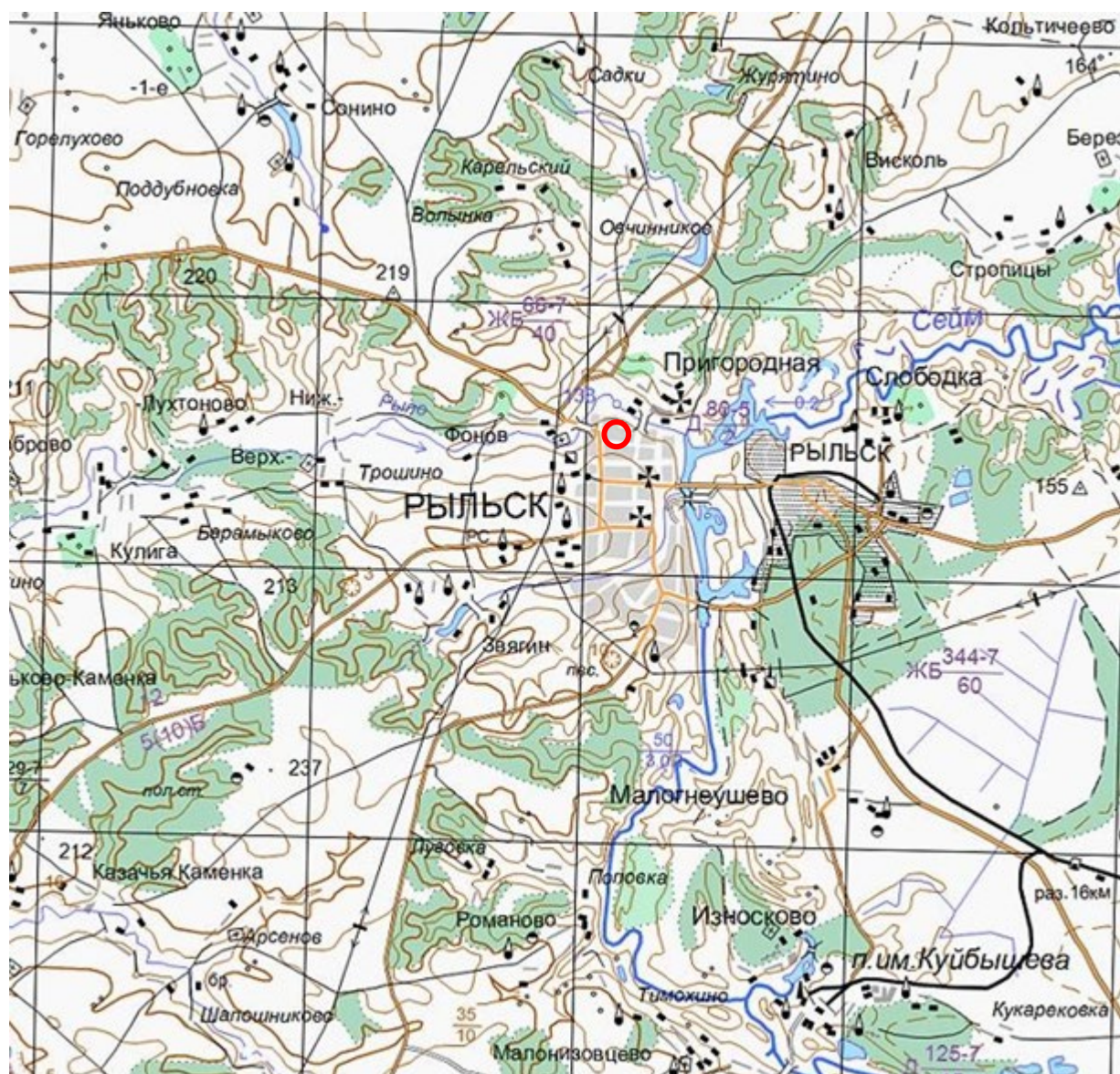
8. План города Рыльска Курской губернии. Масштаб 50 сажений в английском дюйме. 1912 год. Источник: ОКУ «Государственный архив Курской области». Ф. 621. Оп. 2. Д. 7412а.



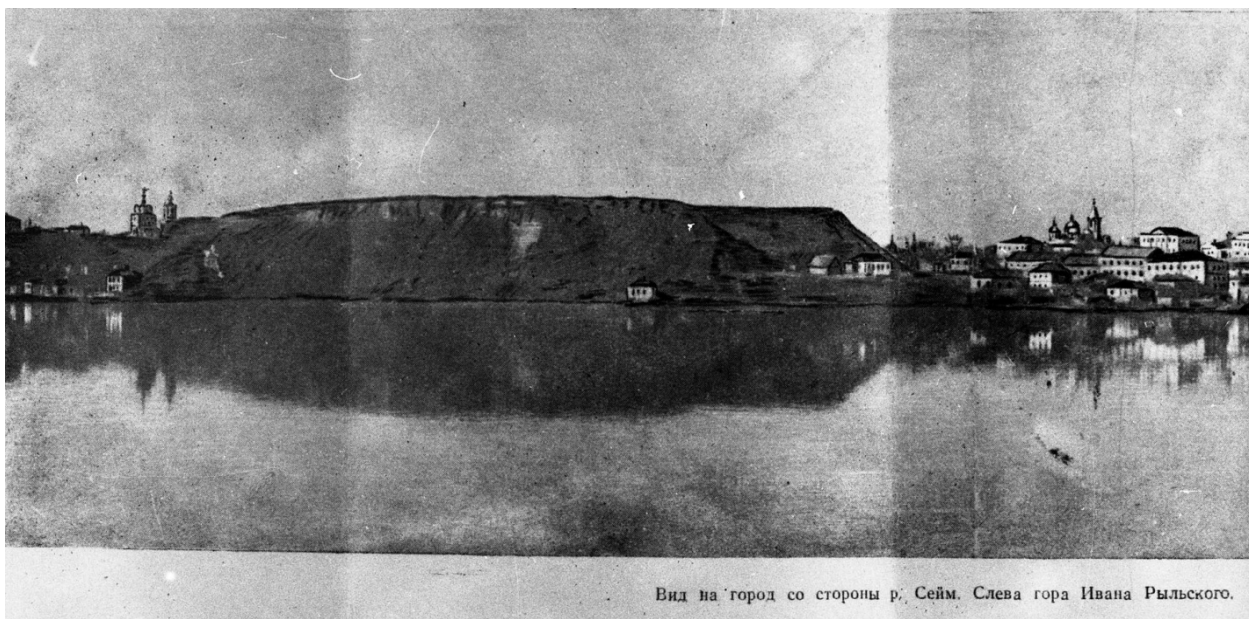
9. Карта РККА М-36 (Б). Курская, Белгородская, Сумская и Полтавская области. Километровка. Представлено состояние местности на 1935-1941 гг. Фрагмент. Источник: http://www.etomesto.ru/map-rkka_m-36-b/



10. Топографические карты СССР М-36. Киев, Черкассы, Чернигов, Днепропетровск. Километровка. Представлено состояние местности на 1975-1992 гг. Фрагмент. Источник: http://www.etomesto.ru/map-genshtab_m-36/



11. Топографическая карта Европейской России. 2000 г. Фрагмент Источник: http://www.etomesto.ru/map-atlas_topo-russia/



Вид на город со стороны р. Сейм. Слева гора Ивана Рыльского.

12. Вид на город Рыльск со стороны реки Сейм. На переднем плане Гора Ивана Рыльского. Период создания: рубеж XIX–XX вв. Источник: Архивная служба города Курска: <http://archive.rkursk.ru/gako/rulsk?theme=Ezvision>



13. Виды Рыльска. Общий вид. 1913 г. Вид с юга от Ильинского кладбища. Слева направо церкви: Вознесенская, Покровская, Преображенская, часовня, Успенский собор; мельница Дерюгина. На переднем плане ограда и ворота Ильинского кладбища, за ними Курская ул. Источник: ОБУК «Курский областной краеведческий музей»



14. Виды Рыльска. Вид с горы Иоанна Рыльского.

Период создания: нач. XX в.

Источник: Источник: ОБУК «Курский областной краеведческий музей»



15. Рыльск. Общий вид. Период создания: нач. XX в.

Источник: Источник: ОБУК «Курский областной краеведческий музей»



16. Дом по ул. Урицкого, 36.
Здание Объекта на фотографии в «Проекте охранных зон г. Рыльска
Курской обл.» 1990 года.

Перечень документов и материалов, собранных и полученных при проведении экспертизы

1. Список вновь выявленных объектов, представляющих историческую, научную, художественную или иную культурную ценность, утвержденный Председателем комитета по культуре и искусству администрации области П.И. Надеиным 16.01.1995



№ п/п	№	3	4	5	6	7	8	9	10
2311.	дом жилой.	кон. XIX- нач. XXвв.	кирпич	-	-	личное влад.	жильё	адм. города	ул. Урицкого, 9.
2312.	дом жилой.	"	"	-	-	"	"	"	ул. Урицкого, 13.
2313.	дом жилой.	"	"	-	-	"	"	"	ул. Урицкого, 30.
2314.	дом жилой.	"	"	-	-	горжилкомхоз	"	"	ул. Урицкого, 36.
2315.	дом жилой.	"	"	-	-	личное влад.	"	"	ул. Урицкого, 50.
2316.	дом жилой.	"	"	-	-	с/х техникум	"	"	ул. Урицкого, 51.
2317.	дом жилой.	"	"	-	-	личное влад.	"	"	ул. Урицкого, 52.
2318.	дом жилой.	"	"	-	-	АО "Нурсклада"	магазин	"	ул. Урицкого, 55.
2319.	дом жилой.	"	"	-	-	личное влад.	жильё	"	ул. Урицкого, 70.
2320.	дом жилой.	"	"	-	-	горжилкомхоз	"	"	ул. Урицкого, 71.
2321.	дом жилой.	"	"	-	-	"	"	"	ул. Урицкого, 73.
2322.	дом жилой.	"	"	-	-	"	"	"	ул. Урицкого, 75.
2323.	дом жилой.	"	"	-	-	личное влад.	"	"	ул. Урицкого, 76.
2324.	дом жилой.	"	"	-	-	горжилкомхоз	"	"	ул. Урицкого, 78.
2325.	дом жилой.	"	"	-	-	"	"	"	ул. Урицкого, 79.
2326.	дом жилой.	"	"	-	-	"	"	"	ул. Урицкого, 89.
2327.	дом жилой.	"	"	-	-	"	"	"	ул. Урицкого, 96.
2328.	дом жилой.	"	"	-	-	"	"	"	ул. Урицкого, 97.
2329.	дом жилой.	"	"	-	-	личное влад.	"	"	ул. Урицкого, 97а.
2330.	дом жилой.	"	"	-	-	горжилкомхоз	"	"	ул. Урицкого, 98.
2331.	дом жилой.	"	"	-	-	личное влад.	"	"	ул. Урицкого, 99.
2332.	дом жилой.	"	"	-	-	"	"	"	ул. Чапьева, 73.
2333.	дом жилой.	"	"	-	-	мясокомбинат	"	"	ул. Энгельса, 17.
2334.	дом жилой.	"	"	-	-	РФНО	детсад	"	ул. Энгельса, 18.

2. Постановление главы Администрации Курской области от 28.04.1992
№ 210 «Об утверждении зон охраны памятников истории и культуры
г. Рыльска»

Постановление главы администрации Курской области от 28.04.1992 N 210 "Об утверждении зон охраны памятников истории и культуры г. Рыльска"

ГЛАВА АДМИНИСТРАЦИИ КУРСКОЙ ОБЛАСТИ

ПОСТАНОВЛЕНИЕ
от 28 апреля 1992 г. N 210

**ОБ УТВЕРЖДЕНИИ ЗОН ОХРАНЫ ПАМЯТНИКОВ
ИСТОРИИ И КУЛЬТУРЫ Г. РЫЛЬСКА**

Рассмотрев предложение комитета по культуре и искусству Администрации области и в целях сохранения и возрождения историко-культурного наследия г. Рыльска постановляю:

1. Утвердить и ввести в действие согласованные с Министерством культуры Российской Федерации и Центральным Советом Всероссийского общества охраны памятников истории и культуры зон охраны памятников истории и культуры г. Рыльска.
2. Главе администрации г. Рыльска (В.А. Хороших), отделу по архитектуре и градостроительству администрации области (С.Л. Писарев), институту "Курскстройгражданпроект", комитету по культуре и искусству администрации области (П.И. Надеин) строго руководствоваться границами и режимом содержания и использования зон охраны памятников истории и культуры при проектировании, строительстве, реконструкции и благоустройстве территории города согласно приложению.
3. Контроль за выполнением настоящего постановления и режимом содержания и использования зон охраны памятников истории и культуры возложить на комитет по культуре и искусству Администрации области (П.И. Надеин).

Глава администрации
В.ШУТЕЕВ

Приложение
к постановлению
главы администрации области
от 28 апреля 1992 г. N 210

ОПИСАНИЕ
ГРАНИЦ ЗОН ОХРАНЫ ПАМЯТНИКОВ ИСТОРИИ И КУЛЬТУРЫ Г. РЫЛЬСКА

Территории памятников

Общая площадь территорий памятников республиканского значения г. Рыльска составляет 10,27 га:

1. Дом, в котором родился Шелехов	- ул. Луначарского, 13
2. Дом, в котором в 1709 г. останавливался Петр I	- ул. Р. Люксембург, 12
3. Дом воеводы Шемяки	- ул. К. Либкнехта, 7
4. Гостиные и Торговые ряды	- Советская пл.
5. Успенский собор	- угол ул. Свердлова и ул. К. Маркса
6. Церковь Покрова	- угол ул. Ленина и ул. К. Либкнехта
7. Николаевский монастырь:	- Пригородная Слобода
- колокольня	
- Троицкая церковь	
- Николаевская церковь	
- Крестовоздвиженская церковь	
8. Памятник Г.И. Шелехову	- пл. Свердлова
9. Здание духовного училища местного значения	- ул. Ленина, 42

Постановлением главы администрации области N 138 от 09.03.92 на государственную охрану поставлен 51 памятник истории и архитектуры местного значения.

Охранные зоны

Дата печати: 23.10.2013 Система КонсультантПлюс: Курская область Лист 1

Общая площадь суммарной охранной зоны всех памятников составляет 56,3 га.

Границами охранной зоны являются: с юга - ул. Р. Люксембург, с запада - ул. Урицкого, с севера - ул. Дзержинского до ул. Ленина, а затем северная граница проходит южнее ул. 25 лет Октября (по границам частных землевладений). Восточной границей охранной зоны является левый берег р. Дублянки.

Отдельные охранные зоны установлены для жилого дома по ул. III Интернационала, жилого дома с торговой лавкой по ул. Энгельса, 19, для дома Пошутилина по ул. Луначарского, 25, и больницы часовни по ул. Луначарского, 30-а; здания по ул. Урицкого, 49, флигеля по ул. Ленина, 22, и жилого дома по ул. К. Маркса, 14.

Зоны регулирования застройки центральной части г. Рыльска

А-I - 216,7 га, с южной и юго-восточной стороны - левый берег р. Дублянки, с севера и с запада примыкает к границам охранной зоны и проходит по ул. Шелехова.

Режим А-I регламентирует застройку в один этаж (5 м).

Б - 49,97 га, вводится в кварталах между улицами Р. Люксембург и Свердлова. Восточная граница проходит по улицам Урицкого и Ленина. Этажность определена в 2 - 3 этажа (12 м).

На территории промзоны, а также в с. Боровское вводится режим регулирования этажности не выше 6 м - 78,5 га.

Зоны охраняемого природного ландшафта г. Рыльска

Три типа городского ландшафта

1 - территория летописного Рыльска XI - XIII вв. с границами:

с востока - ул. Набережная, с запада и севера - правый берег р. Дублянки, с южной - ул. Маяковского.

Площадь - 50 га. Полностью необходимо сохранить уникальный рельеф.

2 - территория города XVIII - XIX вв. с границами:

с севера - по линии домовладений, с запада - западнее ул. Володарского, с юга - по ул. Шелехова и берегу р. Дублянки. Недопустимо изменение береговой линии. Площадь 330 га.

3 - территория поймы р. Сейм и р. Рыло в пределах городской черты. Площадь - 1075 га.

Зоны археологических памятников

- | | |
|----------------------------------|----------|
| 1. Гора Ивана Рыльского | - 5,1 га |
| 2. Воскресенская гора | - 1,3 га |
| 3. Селище 1 на Советской площади | - 0,9 га |
| 4. Селище 2 на Советской площади | - 0,5 га |

Зона археологически ценного культурного слоя - 41 га

Расположена между р. Дублянкой и ул. Набережной, с севера - по ул. Свердлова, с юга - по ул. Р. Люксембург.

Обязательное согласование всех видов строительных работ с археологами.

Зона предлагаемых археологических находок

Все территории древнего Рыльска - 110 га.

Сосновый бор в с. Боровское с курганным могильником северян.

Заповедная зона (зона регенерации)

В заповедную зону входят зоны территорий памятников, охраняемые зоны и зоны регулирования застройки режима А-I и Б.

В заповедной зоне учитываются условия максимального сохранения и воссоздания исторически ценной планировочной структуры и характерной среды.

Зоны охраны Николаевского монастыря и пригородной слободки

На всей территории монастыря устанавливается охранная зона общей площадью 7,05 га.

Пригородная слободка включается в историко-ландшафтную зону - 72 га. Строительство промышленных складских объектов запрещено. Разрешается одноэтажное строительство усадебного типа на основе существующей планировочной системы.

Зоны регулирования сельских населенных пунктов

Устанавливается на территории исторически населенных пунктов:
деревни - Висколь, Березники, Строчицы, Кальтичево, Малонизовцево, Некрасово, Октябрьское и Малогнеушево - площадью 800 га.
Ограничение этажности не выше 6 - 7 метров.

В целях сохранения историко-культурного наследия г. Рыльска, расположенного в исторической местности, в границах которой находятся памятники истории и культуры, имеющие значение для истории и культуры области, и в целях регулирования застройки в сельских населенных пунктах, расположенных на территории исторически населенных пунктов, устанавливаются зоны регулирования сельских населенных пунктов, площадью 800 га, в границах которых устанавливается ограничение этажности не выше 6 - 7 метров.

Зоны регулирования сельских населенных пунктов устанавливаются на территории исторически населенных пунктов, площадью 800 га, в границах которых устанавливается ограничение этажности не выше 6 - 7 метров.

Границы зон охраны памятников истории и культуры г. Рыльска

Table with 2 columns: Name of the settlement and its area. The text is very faint but appears to list various villages and their corresponding areas in hectares.

3. Технический паспорт на жилой дом (дома) и земельный участок по адресу: Рыльский район, г. Рыльск, ул. Урицкого, д.36 от 26.08.1985

пор 281 М.К.Х. — Р.С.Ф.С.Р. ЗАПИСАНО
сентябрь за _____ год
за № _____

БЮРО ТЕХНИЧЕСКОЙ ИНВЕНТАРИЗАЦИИ
КУРСКОЙ ОБЛАСТИ

ОЦИФРОВАНО
12.04 2011
Подпись *Шевин*

шв 38:234:002:000002810

ИНВЕНТАРНОЕ ДЕЛО

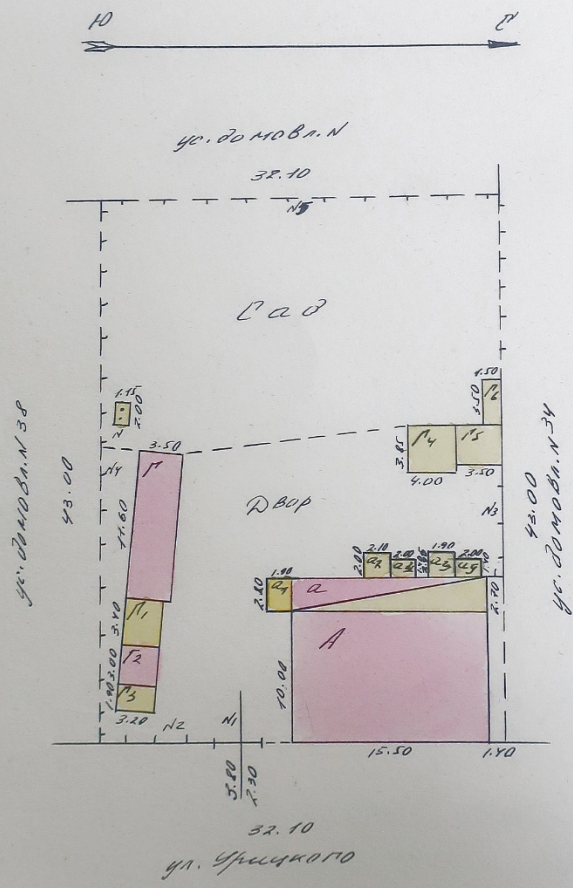
№ 281

на домовладение № 36 по улице Урицкого
_____ городе Рыльске _____ районе

По реестру № _____

2

Институт. № 36
 Центральный Двор
 Рыльского района (район) п. Рыльско
 Рыльского
 Домоуправления



Масштаб 1:500
 26 августа 1985

М. Михеев
 Ф. Федосеева

ТЕХНИЧЕСКИЙ ПАСПОРТ

на жилой дом № 36 литер A
 по Урицкого ул. (пер.)
 город Рыбнск район _____

Кварт. № _____
 Инвент. № _____
 Шифр _____
 (фонд) _____

Общие сведения

Владелец Долгоиграва Илья
 Серия, тип проекта _____
 Год постройки до 1917г переоборудовано _____ в _____ году
 Год последнего капитального ремонта 1970г.
 Число этажей 1

Кроме того, имеется подвал, цокольный этаж, мансарда, мезонин (подчеркнуть)
 Число лестниц _____ шт; их уборочная площадь _____
 Уборочная площадь общих коридоров и мест общ. польз. _____
 Средняя внутренняя высота помещений 2,85 м Объем 983 куб м
 Общая полезная площадь дома 193,7 кв. м
 из них
 а) Жилые помещения: полезная площадь 193,7 кв. м
 в том числе: жилой площади 118,6 кв. м
 Средняя площадь квартиры 19,77 кв. м

Распределение жилой площади

№ п.	Жилая площадь находится	Количество		Жилая площадь	Текущие изменения						
		жилых кварт.	жилых комнат		жилая площадь	количество		жилая площадь	количество		жилая площадь
						жилых кварт.	жилых комн.		жилых кварт.	жилых комн.	
2		3	4	5	6	7	8	9	10	11	
	В квартирах				6	8	118,6				
	В помещен. коридорн. системы										
	В общежитиях										
	Служебная жилая площадь										
	Маневренная жилая площадь										

Из общего числа жилой площади находится:

а) в мансардах									
б) в подвалах									
в) в цокольных этажах									
г) в бараках									

Распределение квартир по числу комнат (без общежит. и коридорн. сист.)

Квартира	Число квартир	Их жилая площадь	Текущие изменения			
			число квартир	их жилая площадь	число квартир	их жилая площадь
2	3	4	5	6	7	8
Однокомнатные			5	87,3		
Двухкомнатные						
Трехкомнатные			1	31,3		
Четырехкомнатные						
Пятикомнатные						
Шестикомнатные						
В семь комнат и более						
Всего:			6	118,6		

4

На жилые дома граждан и
общественный фонд

ЭКСПЛИКАЦИЯ

к поэтажному плану жилого дома, расположенного в г. Рыльске
по улице (пер.) Фрицкого 26.

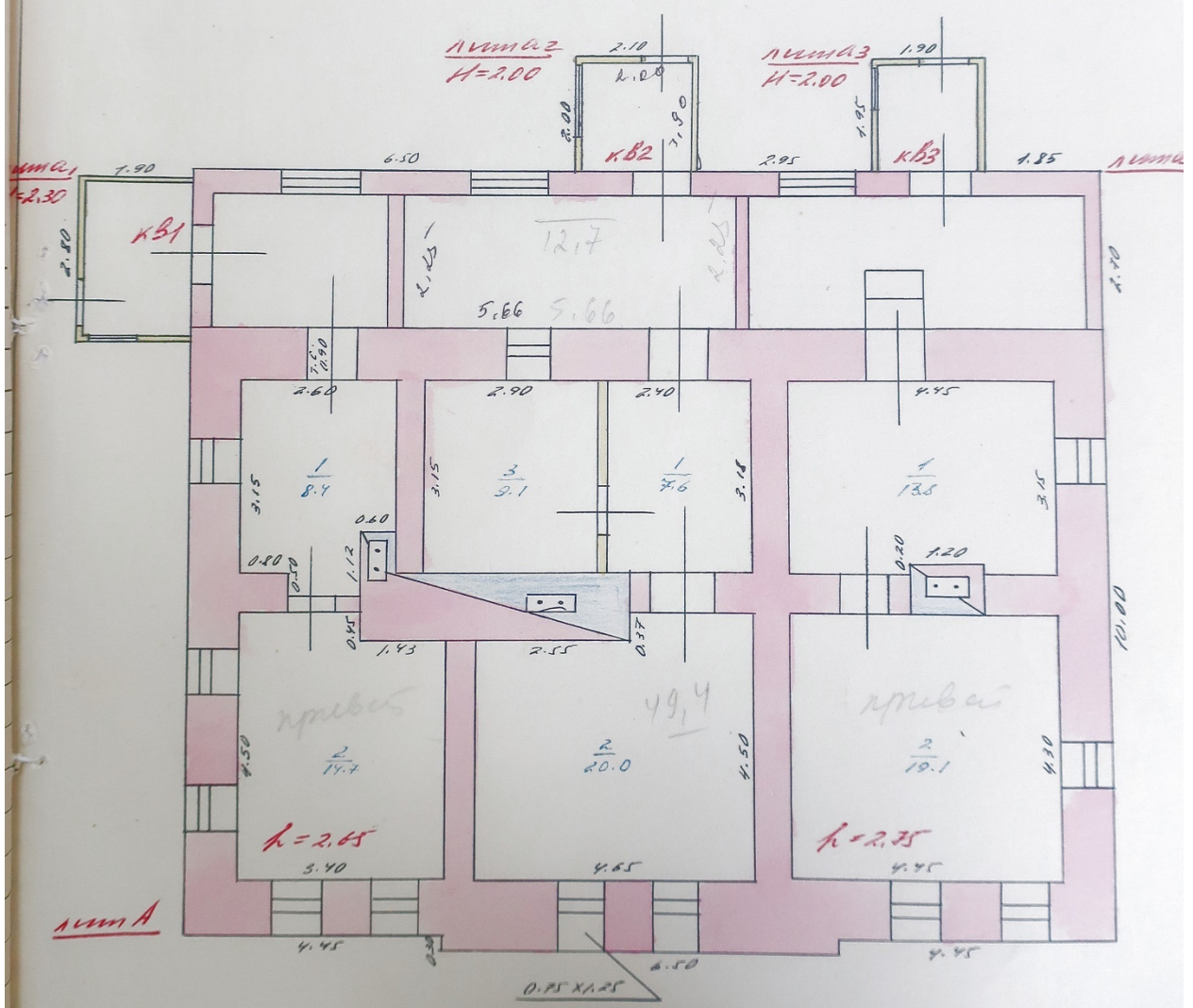
Дата записи	Этажи (начиная с 1-го этажа и копия мезонинном)	Номер помещения (квартиры и пр.)	Номер по плану строения, квартиры, кухни, корид. и т. д.	Назначение частей помещения: жилая комната, кухня, коридор, ванная и т. д.	Формула для подсчета площадей	Площадь по внутреннему обмеру в кв. м					Высота помещения по внутреннему обмеру	
						общая полезная	жилые		основная	вспомогательная		
							основная	вспомогательная				
1	2	3	4	5	6	7	8	9	10	11	12	
		кв1	1	Кухня		8,4		8,4				
			2	Милая		14,7	14,7					2,70
					Итого:	23,1	14,7	8,4				
		кв2	1	Фрихотная		7,6		7,6				
			2	Милая		20,0	20,0					
			3	Кухня		9,1		9,1				
			4.	коридор		36,7	20,0	16,7				
			5	вспомогат.	$5,66 \times 2,25$ $2,00 \times 1,90$	12,7					12,7	
		кв3	1	Кухня		13,8	13,2	13,8			16,5	
			2	Милая		19,1	19,1					
					Итого:	32,9	19,1	13,8				
					Всего по плану:	92,7	53,8	38,9				

5

36
 Р. Рыльске
 Рыльскому
 однокомнатной

Угловое
 (с)

А



1
 26 августа 85

Михаил
 Федосеев

ЭКСПЛИКАЦИЯ

к поэтажному плану здания (строения)

расположенного в г. Рыльск

Рыльский

по

ул. Урицкого

№

36

Литер А

Литера по плану	Этаж	Номер помещения (квартиры)	Номер по плану здания (комнат, кухни, коридор и пр.)	Назначение частей помещения : жилая комната, кухня и т.п.	Формула подсчета площадей частей помещения	Общая площадь квартиры	В том числе площадь						Самовольно переоборудованная	Примечание	
							Квартиры	Из нее		хол.коридоров, кладовых и т.п.	Лоджий, балконов, террас, веранд (с коэф)	Высота помещений по внутреннему обмеру, м			Площадь помещ. общего пользования
								Жилая	Подсобная						
1	2	3	4	5	6	7	8	9	10	11	12	13	14	15	16
A	I	6	1	Кухня	5.20*3.25	16.9	16.9		16.9			3			
			2	Жилая	3.70*4.63- -1.10*0.43	16.7	16.7	16.7							
					Итого:	33.6	33.6	16.7	16.9						
			3	Коридор неотапл.	4.90*2.45	12.0				12.0					
					Всего:	45.6	33.6	16.7	16.9	12.0					

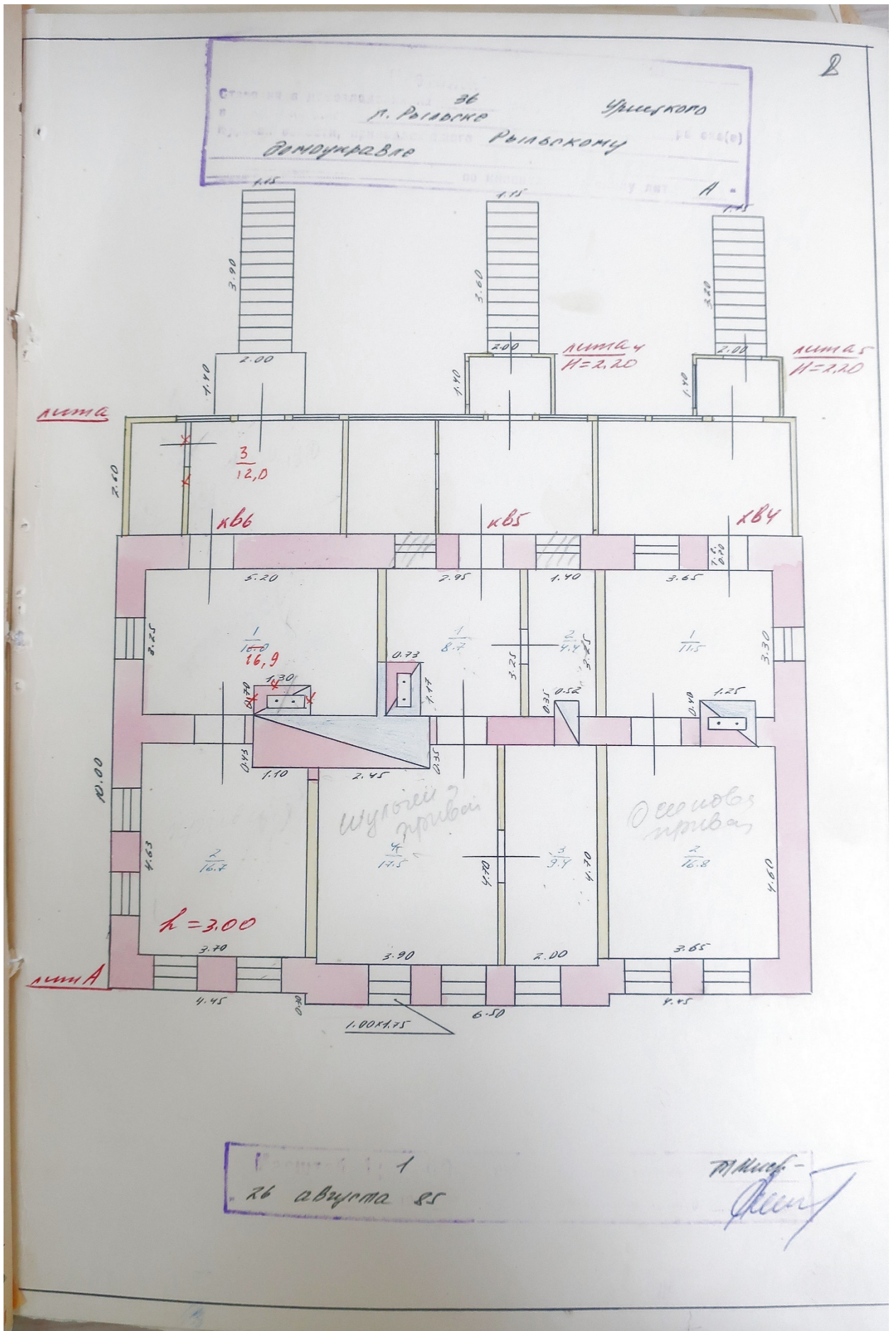
7

На жилые дома граждан и
обобщественный фонд

ЭКСПЛИКАЦИЯ

к поэтажному плану жилого дома, расположенного в г. Рыльске,
по улице (пер.) Урицкого 36.

Дата записи	Этажи (начиная с 1-го этажа и кончая мезонином)	Номер помещения (квартиры и пр.)	Номер по плану строения, квартиры, кухни, корид. и т. д.	Назначение частей помещения: жилая комната, кухня, коридор, ванная и т. д.	Формула для подсчета площадей	Площадь по внутреннему обмеру в кв. м					Высота помещения по внутреннему обмеру	
						общая полезная	в том числе			основная		вспомогательная
							основная	основная	вспомогательная			
1	2	3	4	5	6	7	8	9	10	11	12	
	I кв4	1		Кухня		11,5		11,5				3,00
		2		Милая		16,8	16,8					
					Итого:	28,3	16,8	11,5				
	xв5	1		Кухня		8,7		8,7				
		2		Милая		4,4	4,4					
		3		Милая		9,4	9,4					
		4		Милая		17,5	17,5					
					Итого:	40,0	36,3	8,7				
	xв6	1		Кухня		16,0		16,0				
		2		Милая		16,7	16,7					
					Итого:	32,7	16,7	16,0				
		3		коридор	$4,90 \times 2,45$							
					Всего по I этажу:	101,06	4,8	36,2				
					Всего по мп. А:	193,7	118,6	75,1				
					Стоимость 1 кв. м ² =			106,21				



II. Благоустройство жилой площади (кв. м)																									
Водоотведение	Канализация		Отопление										Ванны				Горячее водосп.		Газоснабж.		Мультипровод		Напряжение электросети		
	местная	центральн.	центральное										с горячим водоснабжен.	с газовыми колонками	с дровяными колонками	без колонок и горяч. водн.	от колонок	центральн.	баллоны	центральн.	Мультипровод	Лифт	вольт		
			от АГВ	от ТЭЦ	от собств. котельн.		от групп или кварт. котельн.		калорифер.	напряж.															
					на твер. топливе	на газе	на твер. топливе	на газе		127	220														
3	4	5	6	7	8	9	10	11	12	13	14	15	16	17	18	19	20	21	22	23	24	25	26		
		1186															1186							1186	
I. Исчисление площадей и объемов основной и отдельных частей строения и пристроек																									
Наименование	Формулы для подсчета площадей по наружному обмеру			Площадь (кв. м)	Высота (м)	Объем (куб. м)																			
2	3			4	5	6																			
Основн. сф.	$S_{\text{ф}} (10,00 \times 15,40) + (0,30 \times 6,50)$			156,0	3,00	468																			
	$S_{\text{ф}} (10,00 \times 15,40) + (0,30 \times 4,50)$			156,0	3,30	515,983																			
Веранда	$S_{\text{ф}} 15,30 \times 2,70$			41,3	2,80																				
	$S_{\text{ф}} 15,10 \times 2,60$			39,3																					
Пристройка	2,80 x 1,90			5,3	2,30	12-																			
Пристройка	2,00 x 2,10			4,2	2,00	8-																			
Пристройка	1,90 x 1,95			3,7	2,00	7-																			
Пристройка	2,00 x 1,40			2,8	2,20	6-																			
Пристройка	2,00 x 1,40			2,8	2,20	6-																			
Крыльцо	$(1,40 \times 2,00) + (3,90 \times 1,15) + (3,60 \times 1,15) + (3,20 \times 1,15)$			15,1																					

10

Описание конструктивных элементов и определение износа жилого дома

Группа капитальности II Сборник № 28

Вид внутренней отделки простая Таблица № 12

№ п. п.	Наименование конструктивных элементов	Описание конструктивных элементов (материал, конструкция, отделка и прочее)	Техническое состояние (осадки, трещины, гниль, и т. п.)	Удельный вес конструктивных элементов	Поправка к удельному весу в процентах	Удельный вес конструк. элем. с поправкой	Износ в %		
1	2	3	4	5	6	7	8		
1	Фундаменты	кирпичной кладк	сверхошнв тщ охннннн	4		4	45		
2	а. Наружные и внутренние капитальные стены б. Перегородки	кирпичное в 2,5 кирпича	трещ. в штукат.	31		31	45		
3	Перекрытия	чердачные	дерев. ошннн.						
		междуэтажные	дерев. ошннн.	трещ. в штукат	12	12	20		
		подвальные							
4	Крыша	стропила дерев. кр. шиферная б/в фр.	протечки	4		4	25		
5	Полы	по лагам на кирп. сб. и дерев. нащнн	стертость краеки	6		6	20		
6	Проемы	оконные	дешевые краши, летние створки	парам. гниль	13	13	25		
		дверные	дешевые краши						
7	Отделочн. раб.	Наружная отделка архитектурн. оформ.	подделка						
		а _____ б _____ в _____		трещ. в штукат.	10	10	15		
8	Санитарно и электрические работы	Внутренняя отделка	осннн. шп. фронт стен, потолки						
		а _____ б _____							
		Центр. отопление	-4,6						
		Печное отопление	+4,3						
		Водопровод	-1,0	нащнн.					
		Электроосвещение		прибор					
		Радио							
		Телефон	-0,2						
		Телевидение	+1,5			13	-2,2	10,8	20
		ванна							
с газовой колон.									
с дров. колонк.									
с горяч. водосн.									
Горячее водоснаб.									
Вентиляция									
Газоснабжение	+1,7								
Мусоропровод									
Лифты									
Канализация	-1,5								
9	Разные работы	крыльце, отмостки							
				7		7	15		

100 - 22,24781

% износа приведенный к 100 по формуле: $\frac{\text{процент износа (гр. 9) \times 100}}{\text{удельный вес (гр. 7)}} = \frac{28,5 \times 100}{97,8} = 29\%$

Литер по плану	Назначение	Этажность	Описание конструктивных элементов и их удельные веса															
			фундамент	стены и перегород.	перекрытия	крыша	пола	проемы		отделочн. работы	внутренне санитарио и электротехн. устройства	прочие работы	№ сборки	№ таблицы	Удельный вес оценки объек-та в %	И.нос в %		
1	2	3	4	5	6	7	8	9	10	11	12	14	14	15	16	17	18	
а3	Дристер	1	дер.ст	дер.ст	досчат	досчат	досчат	досчат	досчат	досчат	досчат	досчат	досчат	досчат	досчат	досчат	досчат	досчат
а2	Дристер	1	дер.ст	дер.ст	досчат	досчат	досчат	досчат	досчат	досчат	досчат	досчат	досчат	досчат	досчат	досчат	досчат	досчат
а1	Дристер	1	дер.ст	дер.ст	досчат	досчат	досчат	досчат	досчат	досчат	досчат	досчат	досчат	досчат	досчат	досчат	досчат	досчат
а	Веранда	2	кирп	кирп	досчат.	кирп	кирп	кирп	кирп	кирп	кирп	кирп	кирп	кирп	кирп	кирп	кирп	кирп

VII. Исчисление восстановительной и действительной стоимости основной части строения и пристроек

Литер по плану	Наименование строений и пристроек	№ сборки	№ таблицы	Стоимость по таблице	Поправки к стоимости в коэффициентах							удельный вес строен. после поправок	Стоимость ед. нам. после применен. поправок	Объем или площадь	Восстановит. стоимость в руб
					удельный вес строен.	на высоту помещения	на среднюю площадь квартиры	на встроен. помещения	на отклонен. от группы капитальности	на объем строения					
1	2	3	4	5	6	7	8	9	10	11	12	13	14	15	16
А	Основн.ср	28	112	2160	0,98	1,025	1,15		0,93			107	2311	983	22571
а	Веранда	28	152	6020	1,00							1,00	6020	80,6	4852
а1	Дристер	28	164Б	930	0,90							0,90	8373	12	185
а2	Дристер	28	164Б	930	1,00							1,00	930	8	78
а3	Дристер	28	164Б	930	1,00							1,00	930	7	68
а4	Дристер	28	164Б	930	1,00							1,00	930	6	58
а5	Дристер	28	164Б	930	1,00							1,00	930	6	58
												168000	27936		
												$\text{Сумма} = 22717 \times 1,2 \times 1,57 = 42798$			
												$\text{Площ} = 193,7$			

Текущие изменения внесены:

Работу выполнил	26. VIII 1985 г.	"	"	198 г.	"	"	198 г.
Инвентаризатор	Михайлова						
Проверил бригадир	Авт						

VI. Техническое описание холодных пристроек и тамбуров

№	Литер по плану	Назначение	Этажность	Описание конструктивных элементов и их удельные веса										№ сборника	№ таблицы	Удельный вес объекта в %	Итого в %
				фундамент	стены и перегород.	перекрытия	крыша	полы	проемы		отделочн. работы	внутренне санитарно и электротехн. устройства	прочие работы				
1	2	3	4	5	6	7	8	9	10	11	12	13	14	15	16	17	
а4	Душез	1	дер.ст	досят	досят	доска	досят	—	фрески	краски	электр	фрески	28	1645	1,00	10%	
а5	Душез	1	дер.ст	досят	досят	доска	досят	доски	фрески	краски	электр	фрески	28	1645	1,00	10%	

III. Экспликация земельного участка (в кв. м.)

Дата записи	Площадь участка					Незастроенная площадь									
	по земельным документам	по фактическим пользованиям	в том числе		асфальтов. покрытия		прочие замощения	площадки оборудования		грунт	под зелеными насаждениями				
			застроен.	не застроен.	проезда	тротуара		детские	спорт		придомовой сквер	газон с деревьями	газоны, цветники, клумбы	плодовый сад	
1	2	3	4	5	6	7	8	9	10	11	12	13	14	15	
	1380	332,7	1048,3												

IV. Уборочная площадь (в кв. м)

Дата записи	Дворовая территория								Уличный тротуар			Кроме того, арочные проезды			
	всего	в том числе				грунт	зеленые насаждения	в том числе							
		асфальтовые покрытия	прочие замощения	площадку (оборудов.)				асфальт	зеленые насажден.	грунт					
1	2	проезда		тротуара	детские	спортив.	8				9	10	11	12	13
	437,8								437,8						

V. Оценка служебных строений, дворовых сооружений и замощений

Этажность	Длина, ширина, высота	Площадь	Объем	Описание конструктивных элементов и их удельные веса											№ сборника № таблицы	Единица измер. и ее стоим. по таблице	Удельный вес отлив. объекта в %	Стоимость ед. изм. с поправкой	Восстановит. стоимость в рублях	Илнос в %	Действительн. стоимость в рублях	Потребность в кап. ремонте в рублях	
				фундамент	стены и перегородки	перекрытия	кровля	полы	проемы	отделочные работы	электроосвещение	прочие работы	16	17									18
1	1100x3,00x2,10	2810	730	дер.ст	дер.ст	бетон	шифер						4	9	28/1504	28/1035	0,82	487	1967	10	1770	22	
20	40,6	10,9	73																				
32																							
8																							
16																							
2																							

Продолжение см. на обороте)

(продолжение раздела V)

1	2	3	4	5	6	7	8	9	10	11	12	13	14	15	16	17	18	19	20	21	22	23
R1	Уборная	1	115x2001 2,00	243	5	дер.ст кач. 10	Телевизионный кабель	—	Тело 18	доска 13	кресло 3				28/1092	28/1092	100	1010	88	50	62	
R2	Сарай	1	300x3,20x 2,10	9,6	20	меди 20	кирпич 32	Влагостойкий бетон	шифер 16	—	кресло 2	ошейник 2			28/1592	12/5910	0,84	49,84	477	10	420	
R3	Сарай	1	190x3,20x 2,10	6,1	13	дер.ст	доска 33	—	Тело 16	—	кресло 5	—			28/1635	12/530	0,77	4,08	25	50	13	
R4	Сарай	1	400x3,85x 2,20	15,4	34	дер.ст	доска 33	—	Тело 6	—	кресло 5	—			28/1635	12/530	0,77	4,08	13	35	67	
R5	Сарай	1	300x3,85x 2,20	12,3	27	дер.ст	доска 33	—	шифер 16	—	кресло 5	—			28/1635	12/530	0,77	4,08	50	50	5	
R6	Сарай	1	150x3,20x 1,80	5,3	10	дер.ст	доска 33	—	шифер 16	—	кресло 5	—			28/1635	12/530	0,77	4,08	22	55	40	

VI. Общая стоимость строений и сооружений на участке (в руб.)

Дата записи	В ценах какого года	Основные строения		Служебн. строен. и сооруж.		Всего	
		восстановит. стоимость	действит. стоимость	восстановит. стоимость	действит. стоимость	восстановит. стоимость	восстановит. стоимость
1	2	3	4	5	6	7	8
26/VIII-852	19692	27936	20572	3486	2956	31422	23520

Текущие изменения внесены:

Работу выполнил: 26. VIII 1985 г.

Инвентаризатор: *М. М. Мисюк*

Проверил бригадир: *С. И. Савин*

Наг. БТМ

4. Выписка из Единого государственного реестра недвижимости об объекте недвижимости (здание) от 20.04.2022

Сведения выписки из Единого государственного реестра недвижимости об объекте недвижимости (здание)

Реквизиты выписки

Наименование	Значение
Дата формирования выписки	20.04.2022
Регистрационный номер	****_***/****_*****

Реквизиты поступившего запроса

Наименование	Значение
Дата поступившего запроса	20.04.2022
Дата получения запроса органом регистрации прав	20.04.2022

Сведения об объекте недвижимости - здании

Наименование	Значение
Дата постановки на учет/ регистрации	13.11.2011 14:26:57
Кадастровый номер	46:20:270204:554
Номер кадастрового квартала	46:20:270204
Вид объекта недвижимости	002001002000, Здание
Кадастровые номера помещений, расположенных в объекте недвижимости	46:20:270204:695, 46:20:270204:696, 46:20:270204:697, 46:20:270204:698, 46:20:270204:699, 46:20:270204:700
Ранее присвоенные номера	01, Инвентарный номер, 281
Площадь, в кв. метрах	193.7
Количество этажей (в том числе подземных)	2
Количество подземных этажей	1
Назначение здания	204003000000, Многоквартирный дом
Наименование здания	Многоквартирный жилой дом
Год завершения строительства	1917
Адрес в соответствии с ФИАС (Текст)	Курская область, р-н. Рыльский, г. Рыльск, ул. Урицкого, д. 36
Кадастровая стоимость	1624916.37
Дата документа	16.01.1995
Включен в реестр объектов культурного наследия или является выявленным объектом	да
Регистрационный номер (регистрационный номер учетной карты)	000000000002314
Вид объекта	207001000000, Памятник
Наименование объекта	Дом жилой, кон. XIX - нач. XX вв.
Особые отметки	Сведения, необходимые для заполнения разделов: 2 - Сведения о зарегистрированных правах; 5 - Описание местоположения объекта недвижимости; 6 - Сведения о частях объекта недвижимости, отсутствуют.

Помещения, расположенные в объекте недвижимости

Наименование	Значение
Сведения о помещении	
Кадастровый номер	46:20:270204:695
Тип этажа	12, Полуподвал
Номер этажа	Полуподвал
Ссылка на файл	/SERVER-FLSTOR/IMAGES\$/OKS/46_20/Курский филиал ФГУП Ростехинвентаризация - Федеральное БТИ/7916/7916479/IMG_2361.jpg
path	6dad388-11e4-47cd-9f58-dc901154c7ed/4418cb2e-3372-4104-833e-414e86a5dde5/EXT_FILE
Площадь, в кв. метрах	23.1
Наименование вида использования	жилое
Назначение здания	206002000000, Жилое
Вид жилого помещения	205001000000, Квартира

Сведения о помещении	
Кадастровый номер	46:20:270204:696
Тип этажа	12, Полуподвал
Номер этажа	Полуподвал
Ссылка на файл	/SERVER-FLSTOR/IMAGES\$/OKS/46_20/Курский филиал ФГУП Ростехинвентаризация - Федеральное БТИ/7916/7916480/720380_img_2361.jpg
path	87ec0204-c7a6-4944-a0e5-81d80e7b4c6e/a6b45d6b-8c68-4bda-ae44-764592e483bf/EXT_FILE
Площадь, в кв. метрах	53.2
Наименование вида использования	жилое
Назначение здания	206002000000, Жилое
Вид жилого помещения	205001000000, Квартира
Сведения о помещении	
Кадастровый номер	46:20:270204:697
Тип этажа	12, Полуподвал
Номер этажа	Полуподвал
path	PKPVDMFC-2021-10-01-298017/303d4deb-0293-40ab-a36f-88a340424eb7/ZIP_ENTRY
scale	1:100
Площадь, в кв. метрах	47.5
Наименование вида использования	жилое
Назначение здания	206002000000, Жилое
Вид жилого помещения	205001000000, Квартира
Сведения о помещении	
Кадастровый номер	46:20:270204:698
Тип этажа	01, Этаж
Номер этажа	1
Ссылка на файл	/SERVER-FLSTOR/IMAGES\$/OKS/46_20/Курский филиал ФГУП Ростехинвентаризация - Федеральное БТИ/7916/7916482/720382_img_2364.jpg
path	729097a0-3b29-4efd-8028-0fc0f920d9a4/631d6dd6-4942-4d43-91c6-f7bc61dac7d2/EXT_FILE
Площадь, в кв. метрах	45.6
Наименование вида использования	жилое
Назначение здания	206002000000, Жилое
Вид жилого помещения	205001000000, Квартира
Сведения о помещении	
Кадастровый номер	46:20:270204:699
Тип этажа	01, Этаж
Номер этажа	1
Ссылка на файл	/SERVER-FLSTOR/IMAGES\$/OKS/46_20/Курский филиал ФГУП Ростехинвентаризация - Федеральное БТИ/7916/7916483/720383_img_2364.jpg
path	27b2d75b-5275-46fd-b90b-97998ce90b2f/12cc3f28-99d2-4db1-a6bd-04aa58dc0546/EXT_FILE
Площадь, в кв. метрах	28.3
Наименование вида использования	жилое
Назначение здания	206002000000, Жилое
Вид жилого помещения	205001000000, Квартира

Сведения о помещении	
Кадастровый номер	46:20:270204:700
Тип этажа	01, Этаж
Номер этажа	1
Ссылка на файл	/SERVER-FLSTOR/IMAGES\$/OKS/46_20/Курский филиал ФГУП Ростехинвентаризация - Федеральное БТИ/7916/7916484/720384_img_2364.jpg
path	30d00972-d3ab-4b8d-98c7-5efa52327d42/69f76f6f-bf9e-4be0-be2a-30f53c74ba3d/EXT_FILE
Площадь, в кв. метрах	40
Наименование вида использования	жилое
Назначение здания	206002000000, Жилое
Вид жилого помещения	205001000000, Квартира

Статус записи об объекте недвижимости

Наименование	Значение
Статус записи об объекте недвижимости	Сведения об объекте недвижимости имеют статус "актуальные, ранее учтенные"

5. Список домовладельцев города Рыльска с указанием улиц, на которых были расположены их дома в 1902 г. Ф. 302, оп.1, д.438, л.3, 17, 17 об., 27, 27 об.

ГОСУДАРСТВЕННЫЙ АРХИВ КУРСКОЙ ОБЛАСТИ

Рыльская городская управа

Курская областная архивная служба
 Отдел ревизионно-фондовой работы
 Ф. 302
 Оп. 1
 Д. 438

ДЕЛО № _____

*Список домовладельцев гор. Рыльска
 с указанием улиц, на которых они
 располагались в 1902 году*

Начато _____
 Окончено _____
 На _____ листах

Курская областная архивная служба
 Отдел ревизионно-фондовой работы
 Ф. 302
 Оп. 1
 Д. 438

X 3

Списокъ

Обывательская часть гор. Галивска, предназна-
ченныя для реквизиции лошадей и лошадей
запасовъ и лошадей при призрѣвѣ на действитель-
ную службу въ объявленную мобилизацію
войскъ.

Пересоставленъ

№ № Клармановъ	№ № Лошадей	Наименованіе улицы Имена и фамилии до- мохозяиновъ	Число при- надлежащихъ для рек- визируемыхъ	
			Лошадей	Лошадей
		Нижне-Сейская улица	2	
1582		Кулакова Михаилъ Николаевичъ	2	"
1581		Фендлеръ Александръ Ивановичъ	5	5
1580		Михайлова Александръ Васильевичъ	3	3
1579		Кулаковъ Иванъ Николаевичъ	3	
1578		Антошина Владиміръ Степановичъ	3	
1577		Самойловичъ Александръ Степановичъ	3	
1576		Воронинъ Георгій Яковлевичъ	2	
1575		Златовидъ Деметрій Александровичъ	3	
1574		Воронинъ Александръ Ивановичъ	3	
1573		Павловская Ольга Ивановна	2	
1572		Менжикова Калиташица Анна	5	5
1571		Потемкина Анна Ильинична	3	5
1570		Менжикова Василій Михайловичъ	3	
1569		Кулакова Ольга Васильевна	5	
1568		Златовидъ Деметрій Александровичъ	2	
1567		Визиръ Александръ Ивановичъ	2	

1405	Сухоруковъ Степанъ Осиповъ	3	
1406	Неденковъ Василий Мухомовъ	2	
<u>Гильмановъ улица</u>			
1198	Мешкова Анастасія Андреева	5	3
1200	Прудниковъ Михайла Федоровъ	3	
1201	Новикова Ирина Андреева	3	
1202	Касьянова Алексий Тимофеевъ	3	
1203	Каменева Елена Ульяна	4	
1204	Цаповъ Иванъ Мухомовъ	3	
1205	Курдюмовъ Димитрій Алексеевъ	5	5
1207	Попковъ Константинъ Алексеевъ	3	3
1209	Торцевъ Евграфъ Ивановичъ	3	3
1211	Федоричева Варвара Павлова	2	
<u>Дмитриевская улица</u>			
1181	Богомылова Мария Федорова	4	3
1182	Уриновъ Василий Ивановичъ	4	
1183	Ламашева Анастасія Алексеева	5	5
1184	Стасуенкова Марьяна Ивановна	4	
1185	Анаевъ Гавриилъ Михайловъ	3	3
1186	Сиромятниковъ Евдокимъ Петровъ	5	3
1187	Сиромятниковъ Николай Владимировъ	4	3
1188	Говднкинъ Егоръ Степановъ	2	
1189	Луганский Николоррр	3	
<u>Глуховская улица</u>			
1214	Ламашева Елена Павловна	4	5
1216	Кузнецовъ Михаилъ Алексеевъ	3	3
1215	Кузнецовъ Павелъ Петровъ	4	3

22.	1214.	Бондаревъ Гавриилъ Никитинъ	64
	1213.	Сугкинъ Иванъ Георговъ	2 14 6
	1212.	Трубенко Иванъ Петровъ	10 5
<u>Полевая улица</u>			
22.	1192.	Славушкина Ольга Тимофеевна	3
	1193.	Зайцева Прасковья Степановна	2
	1194.	Секряина Тамарьена Данникова	3
	1195.	Митова Луковья Анисимовна	2
	1197.	Исаева Тамарьена Ивановна	2
	1196.	Кочергина Федосья Анисимовна	3
<u>Дмитриевская улица</u>			
19.	1115.	Гулалева Анна Никитина	3 5
	1116.	Сиромятниковна Анна Коземкина	3
	1117.	Ванкова Наманья Васильева	5
	1127.	Лугинкина Анна Ивановна	3
	1119.	Вильевича Марья Гавриловна	6 5
<u>Васильевская улица</u>			
19.	1123.	Торская Александра Ивановна	4
	1124.	Срлова Маурена Степорова	2
	1125.	Патомшевъ Иванъ Васильевъ	4
	1126.	Алексеева Наманья Никаньева	5 3
	1127.	Воронинъ Николай Васильевъ	3
	1128.	Воронинъ Иванъ Дмитриевъ	5 5
	1129.	Сиромятниковна Марья Степорова	3 3
	1130.	Вильевичъ Козьма Никиторовъ	4
<u>Глуховская улица</u>			
19.	1122.	Авдеевъ Прохоръ Тимофеевъ	6 5
	1121.	Ильоварова Евдокия Степановна	6 3

13

Список
Владельцев Имений -

№ 27

Исходят по спискам Городской управы		указаны в Двухтом- ности -	
<u>Ильинская группа</u>			
181	Толстов средоры Павлов.	Муромов Улей Александр	
189	Кельминов Барроосов	Кочков Александр Каримов	
174	Кортофов Павел Павлович	Волгушин Михаил Сергеев	
171	Крайков Прасковья Павловича	Крайков Иван Александрович	
169	Старостин Иван Иванович	Мельников Александр Павлович	
<u>Куртиская группа</u>			
186	Болдырев Михаил Петрович	Сорокин -	
<u>Архангельская группа</u>			
178	Мельникова Евдокимья Кошкина	Мельникова Евдокимья Сергеев	
<u>Польская группа</u>			
179	Сурминов Михаил Семенов	Вруссельский Иван Семенов	
180	Краснов Иван Иванович	Краснов Иван Сергеев	
183	Курдюмов Иван Иванович	Курдюмов Иван Иванович	
174	Кунаков Михаил Иванович	Кунаков Михаил Иванович	
<u>Верхне-Седельская группа</u>			
186	Шойкова Мария Александровна	Сорокин Павел Осипов	
188	Шурупов Валерий Иванович	Яковлев -	

1890	Ванушев Александр Петрович	старший -
1886	Врандасов Александр Иванович	старший -
1892	Васильев Матвей Иванович	ветхий -
1887	Васильев Александр Иванович	Еще не разграблен -
1895	Васильев Сергей Иванович	Васильев Андрей Иванович
1896	Васильев Сергей Иванович	Васильев Андрей Иванович
1893	Васильев Сергей Иванович	Васильев Андрей Иванович
1894	Васильев Сергей Иванович	Васильев Андрей Иванович
1895	Васильев Сергей Иванович	Васильев Андрей Иванович
1896	Васильев Сергей Иванович	Васильев Андрей Иванович
1897	Васильев Сергей Иванович	Васильев Андрей Иванович
1898	Васильев Сергей Иванович	Васильев Андрей Иванович
<u>Домовая земля</u>		
1894	Васильев Сергей Иванович	Домовая земля -
1895	Васильев Сергей Иванович	Домовая земля -
<u>Рыбная земля</u>		
1893	Васильев Сергей Иванович	Рыбная земля -
1895	Васильев Сергей Иванович	Рыбная земля -
1897	Васильев Сергей Иванович	Рыбная земля -
<u>Сельскохозяйственная земля</u>		
1897	Васильев Сергей Иванович	Сельскохозяйственная земля -
1896	Васильев Сергей Иванович	Сельскохозяйственная земля -
<u>Прочие земельные участки</u>		
1897	Васильев Сергей Иванович	Прочие земельные участки -
Рыбный угодий восточный Наказанным подписанием Александровича		

б. Списки домовладельцев гор. Рыльска с указанием улиц, на которых они находились. Ф. 302, оп.1, д.539, л.2, 9 об.

ГОСУДАРСТВЕННЫЙ АРХИВ КУРСКОЙ ОБЛАСТИ

Рыльская городская управа

Курская облгосархив
 Отдел дореволюционных фондов
 ФОНД № 302
 Св. № 48 Арх. № 539

ДЕЛО № _____

*Списки домовладельцев гор. Рыльска,
с указанием улиц, на которых они
находились.*

Начато _____ *1908г.*

Окончено _____

На _____ листах

Курская облгосархив
 Отдел дореволюционных фондов
 ФОНД № 302
 Св. № 48 Арх. № 539

2

Томскъ

Обывательскимъ вѣдѣмъ гор. Томска предназначен-
ный для размѣщенія патентовъ Государственнаго
патентнаго

составленъ в Сибирянъ 1908 года.

№ п/п	Имя	Фамилия	№ патента	Видъ патента
	<u>Ильинское уездъ</u>			
	именъ и фамилий домо- владѣльцевъ.			
	<u>Площадная уездъ</u>			
51.	268	Шатинская Наталья Борисовна	17.	113
	269	Латышевъ Павелъ Ивановичъ	16.	
	270	Камневъ Партеній Андреевичъ	10.	
	271	Камневъ Викторъ Андреевичъ	13.	
	272	Игуминъ Иванъ Александровичъ	7.	
	273	Князевъ Федоръ Ивановичъ	10.	
	<u>Войновская уездъ</u>			
9.	8	Войновъ Иванъ Александровичъ	15.	162
	7	Войновъ Иванъ Александровичъ	15.	
	<u>Вознесенская уездъ</u>			
9.	4	Ильинскій Артуръ Евгеньевичъ	15.	162
	5	Широва Татьяна Васильевна	4.	
	<u>Троицкая уездъ</u>			
9.	6/а	Вертманъ Викторъ Владиміръ	4.	162
	<u>Площадная уездъ</u>			
9.	3	Войновъ Александръ Павловичъ	15.	162
	2	Смирновъ Павелъ Андреевичъ	6.	
	1	Золотаревъ Федоръ Стефановичъ	15.	

30.	1405	Суворовы Стефанъ Осиповъ	3.
	1406	Медведевъ Василь Тихоновъ	2.
<u>Роговская улица.</u>			
22.	1198	Малиновы Анастасія Андреева	5.
	1200	Трудиновы Наталья Федоровъ	3.
	1201	Новиковы Ирина Андреева	3.
	1202	Кисельновы Алексей Титовъ	3.
	1203	Клименевы Алексей Матвеевъ	4.
	1204	Усановы Иванъ Тихоновъ	3.
	1205	Курдюмовы Дмитрий Алексеевъ	5.
	1206	Яковлевы Маргарита Манюшица	3.
	1207	Талаповы Федосия Алексеева	3.
	1209	Горьевы Евдокимъ Ивановичъ	3.
	1211	Федорищевы Евдокимъ Павловичъ	2.
<u>Дмитриевская улица.</u>			
22.	1181	Соболевъ Иванъ Федоровъ	4.
	1182	Серовъ Василь Ивановичъ	4.
	1183	Литвишевы Анастасія Алексеева	5.
	1184	Стаценковы Маргарита Ивановъ	4.
	1185	Милаевы Евдокимъ Николаевичъ	3.
	1186	Климовъ Владимиръ Васильевичъ	5.
	1186	Свѣтлицкая Елена Терентьевна.	4.
	1188	Совянникинъ Георгій Стефан.	2.
	1189	Луринский Никитичъ.	3.
<u>Толстовская улица.</u>			
22.	1215	Кудряковъ Павелъ Петровичъ	19.
	1214	Бондаревъ Евдокимъ Викентьевъ	6.
	1213	Сухоминъ Иванъ Сергеевъ	4.
	1212	Трубиленко Иванъ Петровичъ	17.

1185

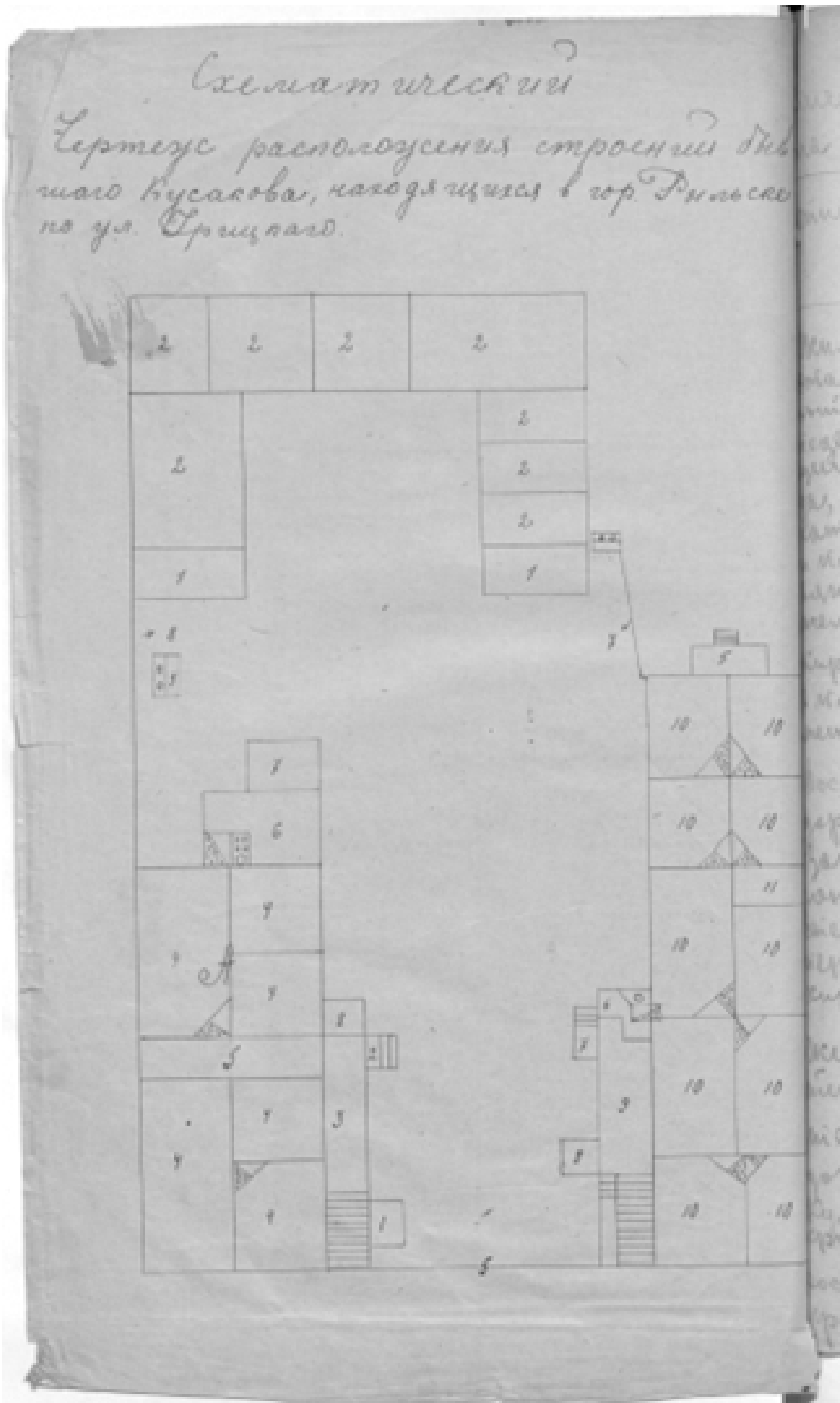
7. Договоры о сдаче в аренду муниципализированных домов и схемы их расположения за 1923. Ф. Р-2493, оп.1, д.169, л. 30 об, 32 об.

Рисованная схема расположения

Договоры о сдаче в аренду муниципализированных домов и схемы их расположения за 1923.

№ 47 листов

Муниципальный архив
Иркутская область
Фонд Р-2493
Оп. 1
Дело 169



8. Письмо областного бюджетного учреждения культуры «Инспекция по охране и использованию объектов культурного наследия (памятников истории и культуры) Курской области» от 06.05.2022 № 677 о направлении запрашиваемой информации



**АДМИНИСТРАЦИЯ
КУРСКОЙ ОБЛАСТИ
КОМИТЕТ ПО ОХРАНЕ ОБЪЕКТОВ
КУЛЬТУРНОГО НАСЛЕДИЯ
КУРСКОЙ ОБЛАСТИ**

ОБЛАСТНОЕ БЮДЖЕТНОЕ УЧРЕЖДЕНИЕ
КУЛЬТУРЫ «ИНСПЕКЦИЯ ПО ОХРАНЕ И
ИСПОЛЬЗОВАНИЮ ОБЪЕКТОВ КУЛЬТУРНОГО
НАСЛЕДИЯ (ПАМЯТНИКОВ ИСТОРИИ И
КУЛЬТУРЫ) КУРСКОЙ ОБЛАСТИ»
(ОБУК «ИНСПЕКЦИЯ ПО ОХРАНЕ
ОБЪЕКТОВ КУЛЬТУРНОГО НАСЛЕДИЯ КУРСКОЙ
ОБЛАСТИ»)

305000, г. Курск, Красная пл., д. 6

тел.: +7 (4712) 51-15-96,

e-mail: okn.kursk@mail.ru;

06.05.2022 № 677

Генеральному директору Общества с
ограниченной ответственностью
«НАУЧНО-ИССЛЕДОВАТЕЛЬСКИЙ
ИНСТИТУТ РЕСТАВРАЦИИ,
ПРОЕКТИРОВАНИЯ И ИСТОРИКО-
КУЛЬТУРНЫХ ЭКСПЕРТИЗ»
Худякову О.В.

7841084410@mail.ru

Уважаемый Олег Владиславович!

На Ваше обращение о предоставлении документов от 04.05.2022 № 42-22, ОБУК «Инспекция по охране и использованию объектов культурного наследия (памятников истории и культуры) Курской области» (далее – Инспекция) сообщает, что в Ваш адрес посредством электронной почты на электронный адрес 7841084410@mail.ru 5 и 6 мая 2022 г. было направлено 14 писем с вложенными электронными архивами.

Архивы содержат всю имеющуюся у Инспекции информацию по перечню выявленных объектов культурного наследия, указанному в Контракте № 0144200002422000081 от 04.05.2022 г.:

- выкопировки из Списка вновь выявленных объектов, представляющих историческую, научную, художественную или иную культурную ценность, утвержденного председателем комитета по культуре и искусству Администрации Курской области 16.01.1995 г.;
- имеющиеся фотографические изображения объектов;
- имеющиеся копии актов осмотра и актов технического состояния выявленных объектов культурного наследия;
- имеющиеся копии технических паспортов выявленных объектов культурного наследия;
- имеющиеся выписки из Единого государственного реестра недвижимости;
- проект зон охраны г. Рыльск Курской области.

С уважением,
Начальник инспекции

И.В. Черникова

Ворылина Н.Н.
+7 (4712) 51-15-96

9. Письмо Администрации города Рыльска от 31.05.2022 № 1315 о предоставлении запрашиваемой информации



АДМИНИСТРАЦИЯ ГОРОДА РЫЛЬСКА

307370, Курская область, г. Рыльск, ул.К.Либкнехта,9
тел./факс: (47152) 2-22-38, E-mail: adm.rylsk46@mail.ru
ОКПО 44022333, ОГРН 1024600743892
ИНН/КПП 4620004595 / 462001001

___ 31.05.2022 ___ № ___ 1315 ___

На № _____ от _____

Генеральному директору Научно-исследовательского института реставрации, проектирования и историко-культурных экспертиз НИИ РПИКЭ
Худякову О. В.

Уважаемый Олег Владиславович!

На Ваш исх. № 44-22 от 05.05.2022 Администрация города Рыльска предоставляет запрашиваемую информацию.

Глава города Рыльска

С. А. Курносов

Исп. Фролова О. А.
Тел. 8(47152) 2-27-42

10. Письмо ОКУ «Госархив Курской области» от 30.05.2022 № 07-12/190-2022/Т о направлении скан-копий архивных дел

Российская Федерация
Архивное управление
Курской области
Областное казенное учреждение
«Государственный архив Курской области»
(ОКУ «Госархив Курской области»)
ул. Ленина, 57, г. Курск, 305000
тел./Факс. 8 (4712) 51-49-85
e-mail: gosarhiv-kursk@yandex.ru
ОКПО 03492966, ОГРН 1024600949911
ИНН/КПП 4629016556/463201001
30.05.2022 № 07-12/190-2022/Т.
на № 56-22 от 25.05.2022.

Генеральному директору
ООО «НИИ РПИИКЭ»

Худякову О.В.

ул. Кирочная, д. 19, литер А, офис 6,
г. Санкт-Петербург, 191123

<7841084410@mail.ru>

Уважаемый Олег Владиславович!

В архивном фонде «Коммунальный отдел исполкома Рыльского уездного Советов рабочих, крестьянских и красноармейских депутатов» выявлены архивные дела с информацией о строениях, расположенных на территории города Рыльска в первой половине 1920-х гг. (скан-копии архивных дел прилагаются).

В связи с тем, что в довоенные годы в городе Рыльске отсутствовала нумерация домовладений (административная привязка осуществлялась по номеру квартала и домовладельцу), сопоставить выявленные исторические сведения с актуальной нумерацией домовладений, представленной в приложении к Вашему запросу, не представляется возможным, так как сотрудники ОКУ «Госархив Курской области» не уполномочены интерпретировать выявляемую в архивных документах информацию.

Вместе с тем, приглашаем Ваших сотрудников самостоятельно ознакомиться с архивными документами в читальном зале ОКУ «Госархив Курской области» с целью выявления интересующих Вас сведений, где им будет оказана соответствующая квалифицированная помощь.

Работа читального зала осуществляется по следующему графику: с понедельника по четверг с 10:00 по 17:00, перерыв с 13:00 до 14:00. Записаться для работы в читальном зале можно по телефону +7 (4712) 51-49-85 (доб. 2259).

Приложение: 344 файла.

Директор

О.Н. Аргунов
☎ 8 (4712) 52-05-58



Н.А. Елагина