



МИНИСТЕРСТВО КУЛЬТУРЫ
РОССИЙСКОЙ ФЕДЕРАЦИИ

ЭКСПЕРТ

МАРТЫНОВ АЛЕКСАНДР ФЕДОРОВИЧ

Приказ Министерства культуры Российской Федерации от 17.07.2019 № 997 «Об аттестации экспертов по проведению государственной историко-культурной экспертизы»

А К Т
ГОСУДАРСТВЕННОЙ ИСТОРИКО-
КУЛЬТУРНОЙ ЭКСПЕРТИЗЫ

**АКТ ГОСУДАРСТВЕННОЙ ИСТОРИКО-КУЛЬТУРНОЙ
ЭКСПЕРТИЗЫ ПРОЕКТНОЙ ДОКУМЕНТАЦИИ «РАЗДЕЛ
ДОКУМЕНТАЦИИ ОБ ОБЕСПЕЧЕНИИ СОХРАННОСТИ
ВЫЯВЛЕННОГО ОБЪЕКТА КУЛЬТУРНОГО НАСЛЕДИЯ «ДОМ
ЖИЛОЙ», 1910 Г. (КУРСКАЯ ОБЛАСТЬ, Г. КУРСК, УЛ. ЛЫСАЯ ГОРА,
5) ПРИ ПРОВЕДЕНИИ РАБОТ ПО СТРОИТЕЛЬСТВУ ЖИЛОГО ДОМА
С ЗАКРЫТОЙ АВТОСТОЯНКОЙ ПО УЛ. ЛЫСАЯ ГОРА, 3 В Г.
КУРСКЕ НА ЗЕМЕЛЬНОМ УЧАСТКЕ 46:29:102327:2232,
НЕПОСРЕДСТВЕННО СВЯЗАННОМ С ЗЕМЕЛЬНЫМ УЧАСТКОМ, В
ГРАНИЦАХ КОТОРОГО РАСПОЛОЖЕН ВЫЯВЛЕННЫЙ ОБЪЕКТ
КУЛЬТУРНОГО НАСЛЕДИЯ «ДОМ ЖИЛОЙ», 1910 Г. (КУРСКАЯ
ОБЛАСТЬ, Г. КУРСК, УЛ. ЛЫСАЯ ГОРА, 5), ВКЛЮЧАЯ ОЦЕНКУ
ВОЗДЕЙСТВИЯ РАБОТ ПО СТРОИТЕЛЬСТВУ ЖИЛОГО ДОМА С
ЗАКРЫТОЙ АВТОСТОЯНКОЙ ПО УЛ. ЛЫСАЯ ГОРА, 3 В Г. КУРСКЕ
НА ВЫЯВЛЕННЫЙ ОБЪЕКТ КУЛЬТУРНОГО НАСЛЕДИЯ «ДОМ
ЖИЛОЙ», 1910 Г. (КУРСКАЯ ОБЛАСТЬ,
Г. КУРСК, УЛ. ЛЫСАЯ ГОРА, 5)»**

Настоящий акт государственной историко-культурной экспертизы составлен в соответствии с Федеральным законом от 25.06.2002 № 73-ФЗ «Об объектах культурного наследия (памятниках истории и культуры) народов Российской Федерации» и Положением о государственной историко-культурной экспертизе, утвержденным постановлением Правительства Российской Федерации от 15.07.2009 № 569.

Дата начала ознакомления с документацией	01.07.2021
Дата начала проведения государственной историко-культурной экспертизы	26.07.2021
Дата окончания проведения государственной	26.08.2021

историко-культурной экспертизы	
Место проведения экспертизы	г. Иваново Ивановской области; г. Курск, Курская область
Заказчик экспертизы	ООО «ЭКСПЕРТ-ОЦЕНКА»

СВЕДЕНИЯ ОБ ЭКСПЕРТЕ ГОСУДАРСТВЕННОЙ ИСТОРИКО-КУЛЬТУРНОЙ ЭКСПЕРТИЗЫ

Фамилия, имя и отчество	Мартынов Александр Федорович
Образование	Высшее (техническое/специальное)
Специальность	Инженер (Электропривод и автоматика промышленных установок и технологических комплексов); г. Иваново (ИГЭУ); Специалист в области охраны объектов культурного наследия (Профессиональная переподготовка с правом заниматься профессиональной деятельностью «Реставрация, экспертиза и менеджмент объектов культурного наследия»); г. Москва (АПРИКТ)
Учёная степень (звание)	Отсутствует
Стаж работы	17 лет в сфере сохранения, использования, популяризации и государственной охраны объектов культурного наследия
Место работы, должность	Индивидуальный предприниматель Мартынов Александр Федорович; Общество с ограниченной ответственностью «ОРИОН», заместитель директора
Реквизиты решения Министерства культуры Российской Федерации об аттестации эксперта	Приказ Министерства культуры Российской Федерации от 17.07.2019 № 997 «Об аттестации экспертов по проведению государственной историко-культурной экспертизы»
Объекты экспертизы	а) выявленные объекты культурного наследия в

	<p>целях обоснования целесообразности включения данных объектов в единый государственный реестр объектов культурного наследия (памятников истории и культуры) народов Российской Федерации;</p> <p>б) документы, обосновывающие включение объектов культурного наследия в реестр;</p> <p>в) документация или разделы документации, обосновывающие меры по обеспечению сохранности объекта культурного наследия либо объекта, обладающего признаками объекта культурного наследия, при проведении земляных, мелиоративных, хозяйственных работ, указанных в статье 30 Федерального закона от 25.06.2002 № 73-ФЗ работ по использованию лесов и иных работ в границах территории объекта культурного наследия либо на земельном участке, непосредственно связанном с земельным участком в границах территории объекта культурного наследия</p>
<p>Отношения эксперта государственной историко-культурной экспертизы и Заказчика</p>	<p>Эксперт государственной историко-культурной экспертизы:</p> <ul style="list-style-type: none"> - не имеет родственных связей с Заказчиком экспертизы (далее - Заказчик) (его должностными лицами, работниками); - не состоит в трудовых отношениях с Заказчиком; - не имеет долговых или иных имущественных обязательств перед Заказчиком; - не владеет ценными бумагами, акциями (долями участия, паями в уставных капиталах) Заказчика; - не заинтересован в результатах исследований и решений, вытекающих из настоящего заключения экспертизы, с целью получения выгоды в виде денег, ценностей, иного

	имущества, услуг имущественного характера или имущественных прав для себя или третьих лиц
--	---

ИНФОРМАЦИЯ
О ТОМ, ЧТО В СООТВЕТСТВИИ С ЗАКОНОДАТЕЛЬСТВОМ
РОССИЙСКОЙ ФЕДЕРАЦИИ ЭКСПЕРТ ГОСУДАРСТВЕННОЙ
ИСТОРИКО-КУЛЬТУРНОЙ НЕСЕТ ОТВЕТСТВЕННОСТЬ ЗА
ДОСТОВЕРНОСТЬ СВЕДЕНИЙ, ИЗЛОЖЕННЫХ В ЗАКЛЮЧЕНИИ

Я, нижеподписавшийся эксперт государственной историко-культурной экспертизы, Мартынов Александр Федорович, признаю свою ответственность за соблюдение принципов проведения государственной историко-культурной экспертизы, установленных статьей 29 Федерального закона от 25.06.2002 № 73-ФЗ «Об объектах культурного наследия (памятниках истории и культуры) народов Российской Федерации», за достоверность сведений, изложенных в заключении экспертизы, за обеспечение объективности, всесторонности и полноты проводимых исследований, обоснованности своих выводов, обеспечение конфиденциальности полученной при проведении экспертизы информации, за самостоятельность оценивания результатов исследований, полученных лично, а также за точность формулировок выводов в пределах своей компетенции.

ЦЕЛЬ
ГОСУДАРСТВЕННОЙ ИСТОРИКО-КУЛЬТУРНОЙ ЭКСПЕРТИЗЫ

Обеспечение сохранности выявленного объекта культурного наследия «Дом жилой», 1910 г. (Курская область, г. Курск, ул. Лысая Гора, 5) при проведении работ по строительству жилого дома с закрытой автостоянкой по ул. Лысая Гора, 3 в г. Курске.

ОБЪЕКТ
ГОСУДАРСТВЕННОЙ ИСТОРИКО-КУЛЬТУРНОЙ ЭКСПЕРТИЗЫ

Проектная документация «Раздел документации об обеспечении сохранности выявленного объекта культурного наследия «Дом жилой», 1910 г.

(Курская область, г. Курск, ул. Лысая гора, 5) при проведении работ по строительству жилого дома с закрытой автостоянкой по ул. Лысая гора, 3 в г. Курске на земельном участке 46:29:102327:2232, непосредственно связанном с земельным участком, в границах которого расположен выявленный объект культурного наследия «Дом жилой», 1910 г. (Курская область, г. Курск, ул. Лысая гора, 5), включая оценку воздействия работ по строительству жилого дома с закрытой автостоянкой по ул. Лысая гора, 3 в г. Курске на выявленный объект культурного наследия «Дом жилой», 1910 г. (Курская область, г. Курск, ул. Лысая гора, 5)» (далее также – Раздел и (или) экспертируемый Раздел).

Автор Раздела: общество с ограниченной ответственностью «ЭКСПЕРТ-ОЦЕНКА» (свидетельство № 0122.2-2016-4632096008-П-139 от 11.04.2016; СРО НП «ОП «Развитие» № СРО-П-139-22032010; Лицензия Минкультуры России № МКРФ 00868 от 26.06.2013).

ПЕРЕЧЕНЬ ДОКУМЕНТОВ, ПРЕДСТАВЛЕННЫХ ЗАКАЗЧИКОМ ДЛЯ ПРОВЕДЕНИЯ ГОСУДАРСТВЕННОЙ ИСТОРИКО-КУЛЬТУРНОЙ ЭКСПЕРТИЗЫ

Проектная документация «Раздел документации об обеспечении сохранности выявленного объекта культурного наследия «Дом жилой», 1910 г. (Курская область, г. Курск, ул. Лысая гора, 5) при проведении работ по строительству жилого дома с закрытой автостоянкой по ул. Лысая гора, 3 в г. Курске на земельном участке 46:29:102327:2232, непосредственно связанном с земельным участком, в границах которого расположен выявленный объект культурного наследия «Дом жилой», 1910 г. (Курская область, г. Курск, ул. Лысая гора, 5), включая оценку воздействия работ по строительству жилого дома с закрытой автостоянкой по ул. Лысая гора, 3 в г. Курске на выявленный объект культурного наследия «Дом жилой», 1910 г. (Курская область, г. Курск, ул. Лысая гора, 5)» в составе:

1. Введение.
2. Общие данные о выявленном объекте культурного наследия «Дом жилой», 1910 г. (Курская область, г. Курск, ул. Лысая Гора, 5).
3. Краткие исторические сведения о территории проектирования.
4. Анализ территории и разделов проекта капитального строительства жилого дома с закрытой автостоянкой по ул. Лысая Гора, 3 в г. Курске.

5. Оценка воздействия проводимых работ на сохранность выявленного объекта культурного наследия «Дом жилой», 1910 г. (Курская область, г. Курск, ул. Лысая Гора, 5), при строительстве жилого дома с закрытой автостоянкой по ул. Лысая Гора, 3 в г. Курске.

6. Мероприятия по обеспечению сохранности выявленного объекта культурного наследия «Дом жилой», 1910 г.» (Курская область, г. Курск, ул. Лысая Гора, 5) при строительстве жилого дома с закрытой автостоянкой по ул. Лысая Гора, 3 в г. Курске.

7. Организация строительной площадки с учётом сохранения выявленного объекта культурного наследия «Дом жилой», 1910 г.» (Курская область, г. Курск, ул. Лысая Гора, 5) при строительстве жилого дома с закрытой автостоянкой.

8. Приложения: Копия лицензии Министерства культуры Российской Федерации от 26.06.2013 № МКРФ 00868; Копия письма комитета по охране объектов культурного наследия Курской области от 27.04.2021 № 01.1-23/813; Фотофиксация; Цветовое решение фасадов; Копия строительного генерального плана; Копия разбивочного чертежа; Схема расположения шпунтованной стенки для сохранения выявленного объекта культурного наследия «Дом жилой 1910 г» (Курская область, г. Курск, ул. Лысая Гора, 5); ГПЗУ № РФ 462290002020-6960 от 22.09.2020.

СВЕДЕНИЯ ОБ ОБСТОЯТЕЛЬСТВАХ, ПОВЛИЯВШИХ НА ПРОЦЕСС ПРОВЕДЕНИЯ И РЕЗУЛЬТАТЫ ГОСУДАРСТВЕННОЙ ИСТОРИКО- КУЛЬТУРНОЙ ЭКСПЕРТИЗЫ

Обстоятельства, повлиявшие на процесс проведения и результаты государственной историко-культурной экспертизы, отсутствуют.

СВЕДЕНИЯ О ПРОВЕДЕННЫХ ИССЛЕДОВАНИЯХ С УКАЗАНИЕМ ПРИМЕНЕННЫХ МЕТОДОВ, ОБЪЕМА И ХАРАКТЕРА ВЫПОЛНЕННЫХ РАБОТ И ИХ РЕЗУЛЬТАТОВ

1. Эксперт государственной историко-культурной экспертизы в процессе проведения экспертизы руководствовался следующими основными

законодательными (нормативными) и техническими актами (в действующей редакции):

1.1. Градостроительным кодексом Российской Федерации от 29.12.2004 № 190-ФЗ;

1.2. Федеральным законом от 25.06.2002 № 73-ФЗ «Об объектах культурного наследия (памятниках истории и культуры) народов Российской Федерации»;

1.3. Федеральным законом от 24.07.2007 № 221-ФЗ «О государственном кадастре недвижимости»;

1.4. Постановлением Совета Министров РСФСР от 30.08.1960 № 1327 «О дальнейшем улучшении дела охраны памятников культуры в РСФСР»

1.5. Постановлением Правительства Российской Федерации от 16.02.2008 № 87 «О составе разделов проектной документации и требованиях к их содержанию»;

1.6. Положением о государственной историко-культурной экспертизе, утвержденным постановлением Правительства Российской Федерации от 15.07.2009 № 569;

1.7. Положением о зонах охраны объектов культурного наследия (памятников истории и культуры) народов Российской Федерации, утвержденным постановлением Правительства Российской Федерации от 12.09.2015 № 972;

1.8. Приказами, распоряжениями, постановлениями и другими актами Правительства Российской Федерации и Министерства культуры Российской Федерации;

1.9. Законом Курской области от 29.12.2005 № 120-ЗКО «Об объектах культурного наследия Курской области»;

1.10. Национальными стандартами Российской Федерации в области строительства и сохранения объектов культурного наследия.

2. Эксперт государственной историко-культурной экспертизы:

2.1. Исследовал и проанализировал проектную документацию «Раздел документации об обеспечении сохранности выявленного объекта культурного наследия «Дом жилой», 1910 г. (Курская область, г. Курск, ул. Лысая гора, 5) при проведении работ по строительству жилого дома с закрытой автостоянкой по ул. Лысая гора, 3 в г. Курске на земельном участке 46:29:102327:2232, непосредственно связанном с земельным участком, в границах которого расположен выявленный объект культурного наследия «Дом жилой», 1910 г.

(Курская область, г. Курск, ул. Лысая гора, 5), включая оценку воздействия работ по строительству жилого дома с закрытой автостоянкой по ул. Лысая гора, 3 в г. Курске на выявленный объект культурного наследия «Дом жилой», 1910 г. (Курская область, г. Курск, ул. Лысая гора, 5)», а также доводы и выводы, изложенные в разделе;

2.2. Провел натурный осмотр: а) выявленного объекта культурного наследия «Дом жилой», 1910 г. (Курская область, г. Курск, ул. Лысая гора, 5); б) земельного участка 46:29:102327:2232; в) земельного участка, в границах которого расположен выявленный объект культурного наследия «Дом жилой», 1910 г. (Курская область, г. Курск, ул. Лысая гора, 5);

2.3. Изучил картографический и кадастровый материал;

2.4. Изучил комплекс технической документации и документов территориального планирования и градостроительного зонирования г. Курска;

2.5. Сопоставил полученные документы и экспертируемый Раздел с требованиями нормативных правовых актов в сфере государственной охраны объектов культурного наследия на предмет достаточности оснований для применения в отношении выявленного объекта культурного наследия «Дом жилой», 1910 г. (Курская область, г. Курск, ул. Лысая гора, 5);

2.6. Провел консультации со специалистами в области архитектуры и градостроительства, охраны объектов культурного наследия;

2.7. Исследовал информационные и правовые ресурсы администрации Курской области относительно выявленного объекта культурного наследия «Дом жилой», 1910 г. (Курская область, г. Курск, ул. Лысая гора, 5), в том числе относительно правильности изложения основных реквизитов и наличия сведений о документах государственного учета.

3. Эксперт государственной историко-культурной экспертизы ставит задачу решить вопрос относительно:

3.1. Полноты и достоверности исследований и выводов, выполненных в проектной документации «Раздел документации об обеспечении сохранности выявленного объекта культурного наследия «Дом жилой», 1910 г. (Курская область, г. Курск, ул. Лысая гора, 5) при проведении работ по строительству жилого дома с закрытой автостоянкой по ул. Лысая гора, 3 в г. Курске на земельном участке 46:29:102327:2232, непосредственно связанном с земельным участком, в границах которого расположен выявленный объект культурного наследия «Дом жилой», 1910 г. (Курская область, г. Курск, ул. Лысая гора, 5), включая оценку воздействия работ по строительству жилого дома с закрытой

автостоянкой по ул. Лысая гора, 3 в г. Курске на выявленный объект культурного наследия «Дом жилой», 1910 г. (Курская область, г. Курск, ул. Лысая гора, 5)»;

3.2. Возможности или невозможности обеспечения сохранности выявленного объекта культурного наследия «Дом жилой», 1910 г. (Курская область, г. Курск, ул. Лысая гора, 5) при проведении работ по строительству жилого дома с закрытой автостоянкой по ул. Лысая гора, 3 в г. Курске на земельном участке 46:29:102327:2232, непосредственно связанном с земельным участком, в границах которого расположен выявленный объект культурного наследия «Дом жилой», 1910 г. (Курская область, г. Курск, ул. Лысая гора, 5);

4. По результатам проведённых натурных и камеральных исследований эксперт государственной историко-культурной экспертизы пришёл к выводу о том, что исследования проведены в объёме, необходимом для принятия вывода государственной историко-культурной экспертизы.

5. Эксперт изложил выводы государственной историко-культурной экспертизы и оформил акт государственной историко-культурной экспертизы. Акт государственной историко-культурной экспертизы подписал усиленной квалифицированной электронной подписью.

ФАКТЫ И СВЕДЕНИЯ, ВЫЯВЛЕННЫЕ И УСТАНОВЛЕННЫЕ В РЕЗУЛЬТАТЕ ПРОВЕДЕННЫХ ИССЛЕДОВАНИЙ

I. Натурные исследования (визуальный осмотр) земельных участков в границах расположения выявленного объекта культурного наследия «Дом жилой», 1910 г. (Курская область, г. Курск, ул. Лысая гора, 5) и строительства жилого дома с закрытой автостоянкой по ул. Лысая гора, 3 в г. Курске (46:29:102327:2232)

В ходе проведения государственной историко-культурной экспертизы проведены натурные исследования (визуальный осмотр) земельных участков в границах расположения выявленного объекта культурного наследия «Дом жилой», 1910 г. (Курская область, г. Курск, ул. Лысая гора, 5) и строительства жилого дома с закрытой автостоянкой по ул. Лысая гора, 3 в г. Курске (46:29:102327:2232). Установлено.

1) На земельном участке 46:29:102327:2232 строительные работы по возведению жилого дома с закрытой автостоянкой по ул. Лысая гора, 3 в г.

Курске в настоящий момент не осуществляются (земельные и монтажные работы не проводятся; техника и рабочие на участке 46:29:102327:2232 отсутствуют). Земельный участок 46:29:102327:2232 огорожен металлическим забором. На его территории расположены железобетонные плиты.

Заказчик экспертизы гарантирует, что до момента согласования в Комитете по охране объектов культурного наследия Курской области проектной документации «Раздел документации об обеспечении сохранности выявленного объекта культурного наследия «Дом жилой», 1910 г. (Курская область, г. Курск, ул. Лысая гора, 5) при проведении работ по строительству жилого дома с закрытой автостоянкой по ул. Лысая гора, 3 в г. Курске на земельном участке 46:29:102327:2232, непосредственно связанном с земельным участком, в границах которого расположен выявленный объект культурного наследия «Дом жилой», 1910 г. (Курская область, г. Курск, ул. Лысая гора, 5), включая оценку воздействия работ по строительству жилого дома с закрытой автостоянкой по ул. Лысая гора, 3 в г. Курске на выявленный объект культурного наследия «Дом жилой», 1910 г. (Курская область, г. Курск, ул. Лысая гора, 5)» работы по реализации проекта - строительство жилого дома с закрытой автостоянкой по ул. Лысая гора, 3 в г. Курске, не будут производиться, о чем, в свою очередь, заказчик обязан уведомить застройщика.

2) Земельный участок в границах расположения выявленного объекта культурного наследия «Дом жилой», 1910 г. (Курская область, г. Курск, ул. Лысая гора, 5) используется под размещения жилого дома и ведения хозяйства.

Выявленный объект культурного наследия «Дом жилой», 1910 г. (Курская область, г. Курск, ул. Лысая гора, 5) находится в пределах нормативного уровня технического состояния (категория технического состояния, при которой количественные и качественные значения параметров всех критериев оценки технического состояния строительных конструкций объекта соответствуют требованиям строительных норм и правил (ГОСТ Р 55567-2013 «Порядок организации и ведения инженерно-технических исследований на объектах культурного наследия. Памятники истории и культуры. Общие требования»).

Вместе с тем, выявленный объект культурного наследия «Дом жилой», 1910 г. (Курская область, г. Курск, ул. Лысая гора, 5) в ходе хозяйственного использования полностью утратил аутентичность архитектурного образа, свою подлинность (определяющий фактор ценности объекта культурного наследия: подлинность «материала» («субстанции»), подлинность «мастерства» исполнения, подлинность первоначального «замысла» (то есть подлинность

«формы») и подлинность «окружения». (пункт 3.1.6 ГОСТ Р 55528-2013 «Состав и содержание научно-проектной документации по сохранению объектов культурного наследия. Памятники истории и культуры. Общие требования»). В порядке рекомендаций, необходимо провести государственную историко-культурную экспертизу на предмет обоснования целесообразности включения выявленного объекта культурного наследия «Дом жилой», 1910 г. (Курская область, г. Курск, ул. Лысая гора, 5) в единый государственный реестр объектов культурного наследия (памятников истории и культуры) народов Российской Федерации.

II. Камеральные исследования сведений и материалов, изложенных в экспертируемом Разделе

1) Установлено, что проектная документация «Раздел документации об обеспечении сохранности выявленного объекта культурного наследия «Дом жилой», 1910 г. (Курская область, г. Курск, ул. Лысая гора, 5) при проведении работ по строительству жилого дома с закрытой автостоянкой по ул. Лысая гора, 3 в г. Курске на земельном участке 46:29:102327:2232, непосредственно связанном с земельным участком, в границах которого расположен выявленный объект культурного наследия «Дом жилой», 1910 г. (Курская область, г. Курск, ул. Лысая гора, 5), включая оценку воздействия работ по строительству жилого дома с закрытой автостоянкой по ул. Лысая гора, 3 в г. Курске на выявленный объект культурного наследия «Дом жилой», 1910 г. (Курская область, г. Курск, ул. Лысая гора, 5)» разработана на основании:

1.1. требований письма комитета по охране объектов культурного наследия Администрации Курской области от 27.04.2021 № 01.1-23/813 (норма мягкого права);

1.2. требований пункта 3 статьи 36 Федерального закона от 25.06.2002 № 73-ФЗ «Об объектах культурного наследия (памятниках истории и культуры) народов Российской Федерации»;

1.3. требований Градостроительного кодекса Российской Федерации от 29.12.2004 № 190-ФЗ;

1.4. требований Земельного кодекса Российской Федерации от 25.10.2001 № 136-ФЗ;

1.5. постановления Правительства Российской Федерации от 16.02.2008 № 87 «О составе разделов проектной документации и требованиях к их содержанию»;

1.6. ГОСТ Р 55528-2013 «Состав и содержание научно-проектной документации по сохранению объектов культурного наследия. Памятники истории и культуры».

1.7. положения о государственной историко-культурной экспертизе, утвержденного постановлением Правительства Российской Федерации от 15.07.2009 № 569.

2) Проектная документация «Раздел документации об обеспечении сохранности выявленного объекта культурного наследия «Дом жилой», 1910 г. (Курская область, г. Курск, ул. Лысая гора, 5) при проведении работ по строительству жилого дома с закрытой автостоянкой по ул. Лысая гора, 3 в г. Курске на земельном участке 46:29:102327:2232, непосредственно связанном с земельным участком, в границах которого расположен выявленный объект культурного наследия «Дом жилой», 1910 г. (Курская область, г. Курск, ул. Лысая гора, 5), включая оценку воздействия работ по строительству жилого дома с закрытой автостоянкой по ул. Лысая гора, 3 в г. Курске на выявленный объект культурного наследия «Дом жилой», 1910 г. (Курская область, г. Курск, ул. Лысая гора, 5)» содержит достаточные документы (сведения), текстовые и графические материалы, необходимые эксперту государственной историко-культурной экспертизы для оценки влияния нового строительства на выявленный объект культурного наследия «Дом жилой», 1910 г. (Курская область, г. Курск, ул. Лысая гора, 5), его конструкции. Содержание экспертируемого Раздела приведено в настоящем акте в пункте «Перечень документов, представленных заказчиком для проведения государственной историко-культурной экспертизы».

3) Автором Раздела идентифицирован выявленный объект культурного наследия «Дом жилой», 1910 г. (Курская область, г. Курск, ул. Лысая гора, 5), в частности приводится его наименование, время создания (возникновения) объекта, адрес (местонахождение) объекта, фотофиксация, архивные и картографические сведения.

Экспертом, в ходе проведения исследований установлено, что выявленный объект культурного наследия «Дом жилой», 1910 г. (Курская область, г. Курск, ул. Лысая гора, 5) не имеет утвержденной границы территории, зоны охраны и предмета охраны.

4) В ходе подготовки Раздела, его автором проведен визуальный осмотр выявленного объекта культурного наследия «Дом жилой», 1910 г. (Курская область, г. Курск, ул. Лысая гора, 5). Установлено: «Отмостка перед зданием

выполнена из асфальтобетона. Асфальтобетонное покрытие в хорошем состоянии. Видимое искривление горизонтальной линии цоколя от неравномерной осадки фундаментов не наблюдается. Цокольная часть наружных стен здания выступает за плоскость выполнена из полнотелого керамического кирпича и оштукатурена. Имеются незначительные разрушение штукатурного слоя в отдельных местах, кладка цоколя не нарушена. По всей длине здания над цоколем выполнен металлический отлив. При осмотре наружных стен здания установлено, что стены в здании не имеют отклонения от вертикали. Стены обшиты доской и окрашены. Крыша над зданием вальмовая. Кровельное покрытие выполнено из асбестоцементных волнистых листов. Покрытия конька и хребтов выполнено из стальных элементов. Водоотвод с крыши неорганизованный. Окна из ПВХ профилей».

5) Экспертом выявлен факт проведения 10.04.2021 государственной историко-культурной экспертизы по итогам археологического обследования земельного участка № 46:29:102327:2232, расположенного по адресу: Курская область, г. Курск, ул. Лысая Гора, д. 3. Объект экспертизы: документация, за исключением научных отчетов о выполненных археологических полевых работах, содержащая результаты исследований, в соответствии с которыми определяется наличие или отсутствие объектов, обладающих признаками объекта культурного наследия, в составе: Балашова М.В., Веретюшкин Р.С. Заключение по итогам археологического обследования земельного участка № 46:29:102327:2232, расположенного по адресу: Курская обл., г. Курск, ул. Лысая Гора, д. 3. Курск, 2021. Цель экспертизы: возможность проведения земляных, строительных, мелиоративных и (или) хозяйственных работ на земельном участке № 46:29:102327:2232, расположенном по адресу: Курская обл., г. Курск, ул. Лысая Гора, д. 3. Эксперт В.В. Енуков.

Археологи (исследователи): М.В. Балашова (держатель открытого листа № 0173-2021) и Р.С. Веретюшкин (научный руководитель). Археологические исследования показали, что на указанном в настоящем пункте участке отсутствуют объекты археологического наследия.

6) Экспертом проведена сверка приведенных в Разделе материалов с библиографическими, картографическими и иными материалами, свидетельствующими об истории развития города, квартала, территории, объекта. В частности, исследованы картографические материалы:

6.1. Карта Курской губернии из атласа Вильбрехта. Карта Курской губернии из 10 уездов из книги: «Российский Атлас из сорока трёх карт

состоящий и на сорок одну губернию Империю разделяющий». Атлас издан при Географическом департаменте в 1800 году. Автор: Александр Михайлович Вильбрехт. Формат листа: 64.3x52.5 см. Масштаб 10 верст в дюйме.

6.2. План города Курска со слободами 1800 года. План города Курска с поселенными при нем слободами. Масштаб - 200 сажен в английском дюйме. Состояние местности - около 1800 года, план подтвержден в 1782 году.

6.3. План Губернского города Курска 1825 года. План Губернского города Курска. Масштаб - 150 сажен в английском дюйме.

6.4. План Курска 1836 года. План губернского города Курска. Подтвержден в 1782 году. Состояние местности - около 1836-1840 годов. Масштаб 150 саженей в дюйме.

6.5. Трехверстовка Курской области. Военно-топографическая карта. Описание карты: Карта отражает состояние местности по исследованиям 1868 - 1919 годов. Масштаб: в 1 см. 1.26 км.

6.6. Курская губерния в атласе Ильина 1871 года. Карта Курской губернии из Подробного атласа Российской империи, изданного картографическим заведением А. Ильина. Масштаб 20 верст в английском дюйме.

6.7. План Курска (переиздание) 1902 года. План Курска. Масштаб в дюйме 250 сажен. Составлен и исполнен Кулжинским. Современное переиздание по кн.: Курский сборник, с путеводителем по городу Курску и планом города. Под ред. Н. И. Златоверховникова. - Курск: Курский губ. стат. ком., 1901-1912. Вып. 7. - 1912, 125 с.

6.8. Планы г. Курса 1896 г. 1904 г. и 1934 г.

7) Экспертом исследованы документы территориального планирования г. Курска:

- Карта градостроительного зонирования муниципального образования «Город Курск» в части границ зон с особыми условиями использования территории, установленных в целях охраны объектов исторического и культурного наследия (зоны охраны объектов культурного наследия);

- Карта градостроительного зонирования муниципального образования «Город Курск» в части границ территориальных зон.

Установлено, что выявленный объект культурного наследия «Дом жилой», 1910 г. (Курская область, г. Курск, ул. Лысая гора, 5) и земельный участок 46:29:102327:2232 – территория проведения работ по строительству жилого дома с закрытой автостоянкой по ул. Лысая гора, 3 в г. Курске, не входят

в зоны с особыми условиями использования территорий (зоны охраны объектов культурного наследия (памятников истории и культуры) народов Российской Федерации).

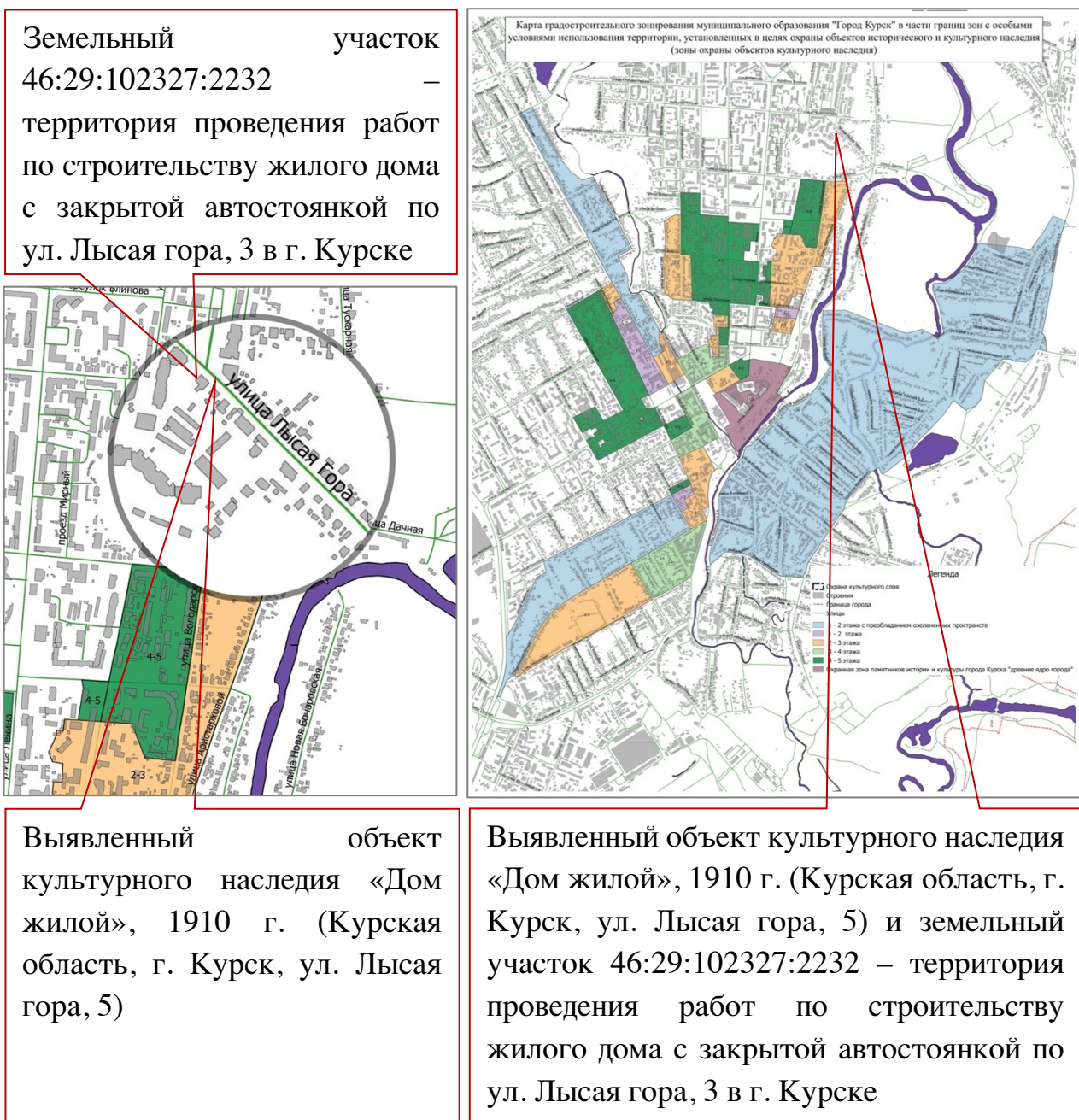


Рис. 1: Карта (А) градостроительного зонирования муниципального образования «Город Курск» в части границ зон с особыми условиями использования территории, установленных в целях охраны объектов исторического и культурного наследия (зоны охраны объектов культурного наследия). На карту нанесены: Выявленный объект культурного наследия «Дом жилой», 1910 г. (Курская область, г. Курск, ул. Лысая гора, 5) и земельный

участок 46:29:102327:2232 – территория проведения работ по строительству жилого дома с закрытой автостоянкой по ул. Лысая гора, 3 в г. Курске

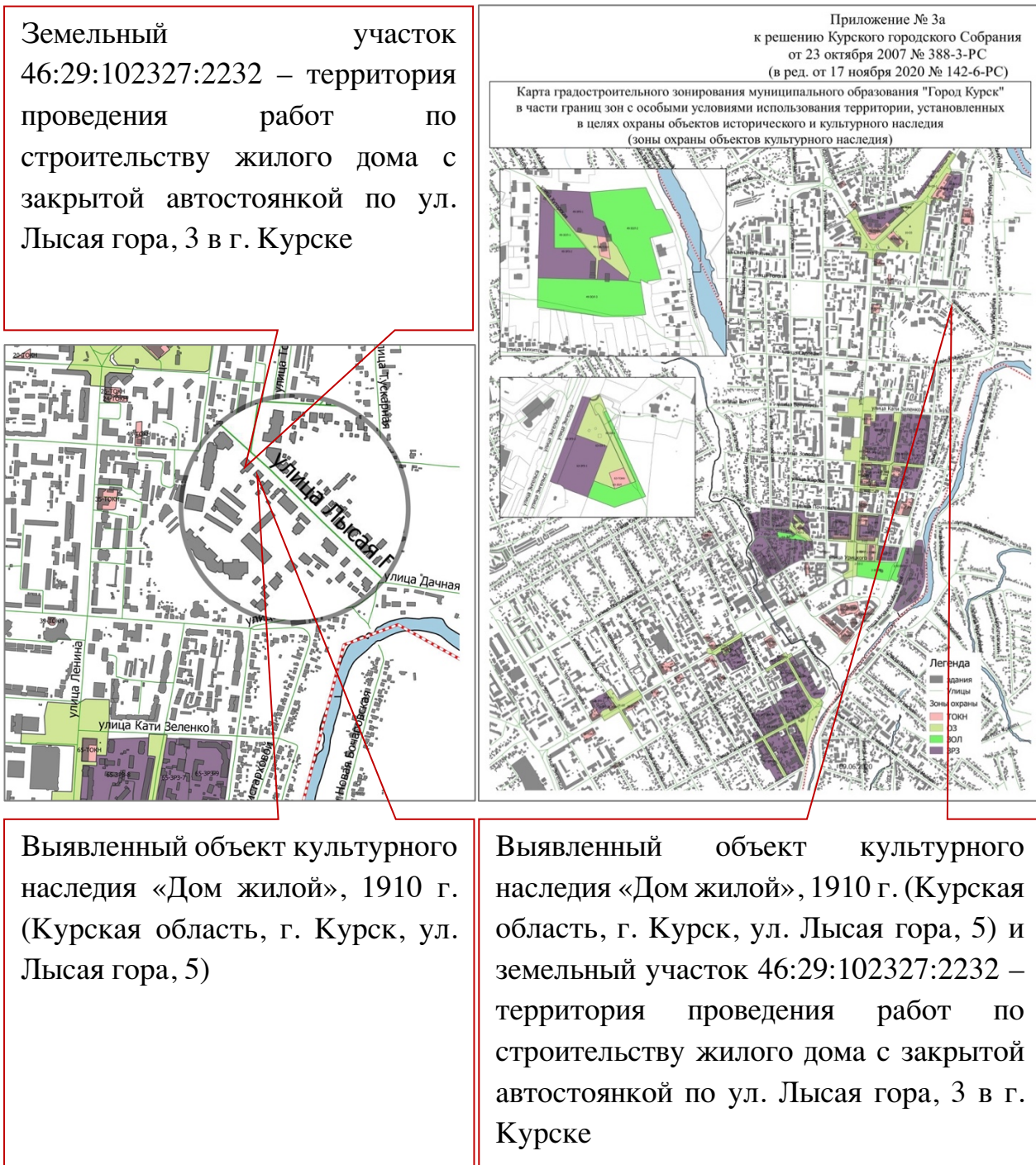


Рис. 2: Карта (Б) градостроительного зонирования муниципального образования «Город Курск» в части границ зон с особыми условиями использования территории, установленных в целях охраны объектов исторического и культурного наследия (зоны охраны объектов культурного наследия). На карту нанесены: Выявленный объект культурного наследия «Дом жилой», 1910 г. (Курская область, г. Курск, ул. Лысая гора, 5) и земельный

участок 46:29:102327:2232 – территория проведения работ по строительству жилого дома с закрытой автостоянкой по ул. Лысая гора, 3 в г. Курске

Земельный участок 46:29:102327:2232 – территория проведения работ по строительству жилого дома с закрытой автостоянкой по ул. Лысая гора, 3 в г. Курске размещается в зоне Ж-4 - жилая зона многоэтажной (высотной) жилой застройки (9 этажей и выше). Максимальная этажность для данной зоны согласно «Правилам землепользования и застройки муниципального образования «Город Курск» 25 этажей.

Выводы

1. Сведения о выявленном объекте культурного наследия «Дом жилой», 1910 г. (Курская область, г. Курск, ул. Лысая гора, 5) приведены в экспертируемом Разделе полноценно и достоверно. Полученных сведений и документов достаточно для проведения государственной историко-культурной экспертизы.

2. Сведения, изложенные в проектной документации «Раздел документации об обеспечении сохранности выявленного объекта культурного наследия «Дом жилой», 1910 г. (Курская область, г. Курск, ул. Лысая гора, 5) при проведении работ по строительству жилого дома с закрытой автостоянкой по ул. Лысая гора, 3 в г. Курске на земельном участке 46:29:102327:2232, непосредственно связанном с земельным участком, в границах которого расположен выявленный объект культурного наследия «Дом жилой», 1910 г. (Курская область, г. Курск, ул. Лысая гора, 5), включая оценку воздействия работ по строительству жилого дома с закрытой автостоянкой по ул. Лысая гора, 3 в г. Курске на выявленный объект культурного наследия «Дом жилой», 1910 г. (Курская область, г. Курск, ул. Лысая гора, 5)», исследованы экспертом и признаны надлежащими.

III. Сведения об основных этапах строительства жилого дома с закрытой автостоянкой по ул. Лысая гора, 3 в г. Курске. Анализ эксперта

Экспртируемый раздел содержит достаточные сведения об основных этапах строительства жилого дома с закрытой автостоянкой по ул. Лысая гора, 3 в г. Курске, позволяющие эксперту провести анализ относительно возможного влияния нового строительства на сохранность выявленного объекта культурного наследия «Дом жилой», 1910 г. (Курская область, г. Курск, ул. Лысая гора, 5).

Проектируемый участок с кадастровым номером 46:29:102327:2232 площадью 1099 м² находится в г. Курске по ул. Лысая Гора, 3. На участке ранее находились ветхие здания, которые были снесены. Инженерные сети к снесённым зданиям также вынесены с территории проектируемого участка. В настоящее время здания и ли сооружения, которые подлежат сносу на участке под строительство, отсутствуют. Зелёные насаждения отсутствуют. Памятники истории и культуры отсутствуют. Размещение жилого здания в составе существующей жилой застройки предусмотрено генеральным планом развития города.

Площадь проектируемого участка составляет 0,1099 га.

Границами участка служат: с северо-запада местный проезд вдоль существующей жилой застройки, с северо-востока – ул. Лысая Гора, с юго-востока и юго-запада - существующая жилая застройка.

Расстояние между проектируемым жилым домом и существующими жилыми домами по ул. Лысая Гора № 1 и № 2 соответственно 24 м. и 35 м. Расстояние между проектируемым жилым домом и выявленным объектом культурного наследия «Дом жилой», 1910 г. (Курская область, г. Курск, ул. Лысая гора, 5) – 6 м.

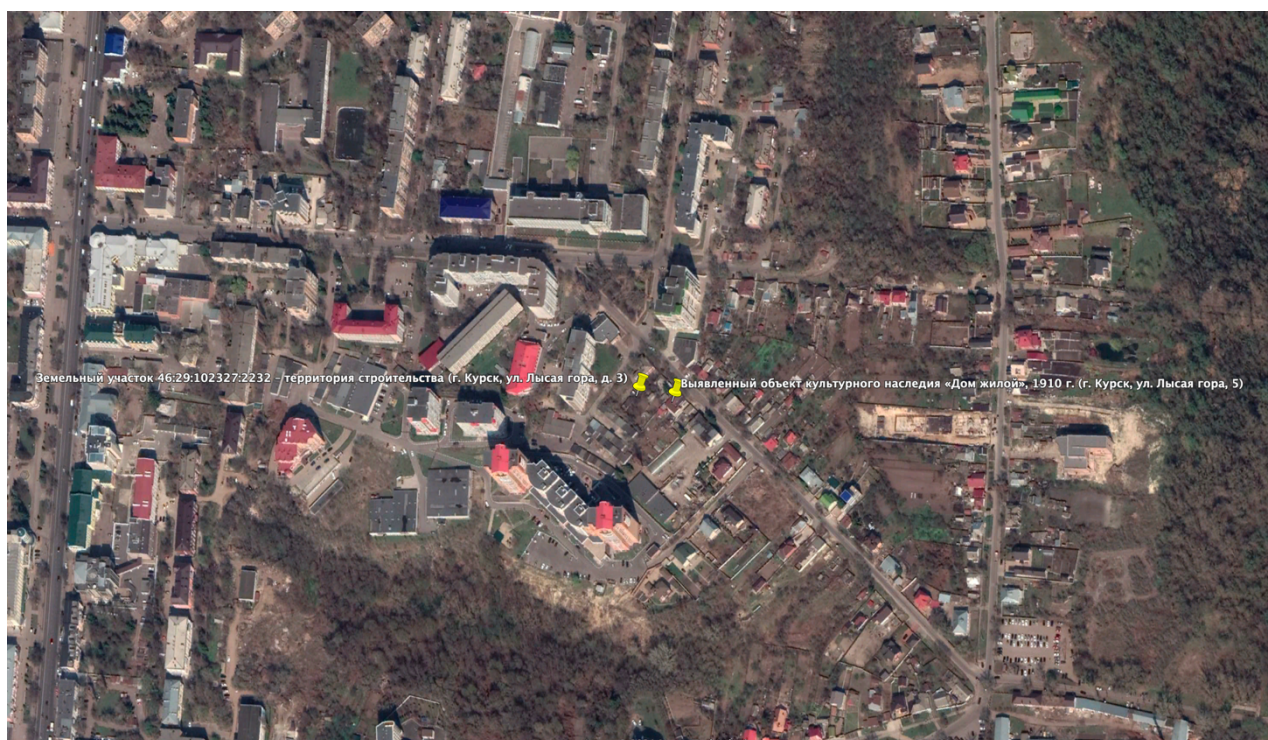


Рис. 3: Космоснимок г. Курск. Фрагмент карты Google Earth. На карту нанесены: Выявленный объект культурного наследия «Дом жилой», 1910 г. (Курская область, г. Курск,

ул. Лысая гора, 5) и земельный участок 46:29:102327:2232 – территория проведения работ по строительству жилого дома с закрытой автостоянкой по ул. Лысая гора, 3 в г. Курске

СПОЗУ и ГПЗУ предусматривается строительство 10-этажного жилого дома с двумя уровнями встроено – пристроенной закрытой автостоянки на участке с кадастровым номером 46:29:102327:2232 по ул. Лысая Гора в г. Курске. Продолжительность строительства - 30 месяцев.

Проектируемый жилой дом - 10-этажный, имеет 9 жилых надземных этажей, цокольный этаж с размещением в нём первого уровня встроеной закрытой автостоянки, подвальный этаж с размещением в нём встроено – пристроенной закрытой автостоянки, теплый чердак высотой 1,8 м, который не включается в этажность и в количество этажей, помещения венткамер на кровле здания и выход на кровлю здания, которые не включаются в количество этажей и в этажность в связи с тем, что занимают ограниченную площадь, а не весь этаж. Количество этажей - 11 (в том числе жилых этажей - 9, цокольный этаж – 1, подвал – 1). Высота жилого дома 27,95 м (менее 28 м). Процент застройки 39,61 % при допустимом 40% для данной зоны. Площадь озеленения по проекту – 919,99 м² (в том числе озеленение на кровле – 401,6 м²). Отклонения от предельно допустимых параметров застройки, установленных для зоны Ж – 4 «Правилами землепользования и застройки муниципального образования «Город Курск» и ГПЗУ – отсутствуют.

Отчёт об инженерно-геологических изысканиях выполнен ООО «ТИСИЗ» в 2021 г. По данным инженерно-геологических изысканий основанием фундаментов служит мергель светло-серый, полускальный, пониженной прочности, средней плотности, сильнопористый, неразмягчаемый (ИГЭ-3). Грунты не агрессивны по содержанию сульфатов по отношению к бетону марки по водонепроницаемости W4 на портландцементе по ГОСТ 10178-76 и не агрессивны по содержанию хлоридов на арматуру железобетонных конструкций. В геоморфологическом отношении участок приурочен к склону водораздела. Рельеф площадки нарушен незначительно в результате деятельности человека. В геологическом строении до разведанной глубины пробуренными скважинами 17 м. принимают участие верхнемеловые отложения сантонского яруса, представленные мергелем полускальным, верхнечетвертичные покровные отложения, представленные маломощным комплексом суглинков, с поверхности перекрытие современными техногенными отложениями.

По категории сложности инженерно-геологических условий территория под проектируемое строительство относится ко II (средней) категории сложности. В результате выполненных инженерно-геологических изысканий толща грунтов до разведанной глубины 17,0 м. является однородной, в ее пределах выделяется четыре инженерно-геологических элемента (ИГЭ): чернозёма, песка, щебня, кирпича, крошки мергеля. Грунт не слежавшийся.

В соответствии с классификацией СП 11-105-97 рассматриваемый участок по наличию процессов подтопления относится к неподтопляемому, а по условиям развития процесса к району III- А -1.

Проявления карстовых и других опасных природных воздействий, за исключением просадочности на площадке не отмечены. В сейсмическом отношении, территория относится к умеренно опасной (5 баллов) сейсмической зоне (СНиП 22-01-95).

Проектируемый жилой дом запроектирован с монолитным железобетонным каркасом (монолитные железобетонные колонны и монолитные железобетонные перекрытия), монолитными железобетонными стенами лестничных клеток, являющимися ядрами жёсткости здания, со сборными железобетонными отдельно стоящими шахтами лифтов (отделены для предотвращения вибрации от остальных конструкций зданий швом шириной 30 мм.). Наружные стены навесные на перекрытия с использованием кладки на гибких связях трёхслойные с утеплителем из пенополистирола. Наружная верста кладки толщиной 120 мм. и внутренняя верста кладки толщиной 100 мм. соединены гибкими связями. Высота этажей 2,9 м.

Жёстким ядром в здании, обеспечивающим устойчивость и пространственную неизменность здания, являются монолитные железобетонные стены лестничной клетки и монолитный железобетонный каркас здания (монолитные железобетонные колонны и монолитные железобетонные перекрытия). Наружные стены навесные, поэтажно опёртые на монолитные железобетонные перекрытия. Наружная часть стены из лицевого силикатного кирпича, окрашенного в массе СУРПо М100/F75/1,8/ГОСТ 379-2015 на цементно – песчаном растворе М100, толщиной 120мм. Внутренняя часть кладки предусмотрена из пенобетонных блоков с объёмным весом 500кг/м³ на цементно – песчаном растворе М100. Соединение наружной и внутренней (несущей) части кладки предусмотрено на гибких связях из композитной арматуры периодического профиля.

В принятой схеме здания ветровую нагрузку воспринимают монолитные железобетонные стены лестничной клетки и монолитный железобетонный каркас здания. Все узлы каркаса приняты жёсткими.

Наружные стены предусмотрены из кладки на гибких связях с утеплителем из пенополистирола ППС 14 по ГОСТ 15588-2014 толщиной 130 мм. для наружных стен выше отм. 0,000 и из экструдированного пенополистирола толщиной 130мм для кладки стен цокольного этажа. Для кладки стен подвального этажа применяются бетонные блоки стен подвала по ГОСТ 13579-78*. Только после устройства горизонтальной гидроизоляции на отметке, превышающей проектируемый уровень земли на 0,5 м. возможно устройство облицовочного слоя кладки из силикатного лицевого кирпича, окрашенного в массу.

Диски перекрытия монолитные железобетонные $h=200$ мм.

Колонны, стены лестничных клеток – монолитные железобетонные.

Стены шахты лифта – сборные железобетонные панели.

Фундаменты – столбчатые монолитные железобетонные из тяжелого бетона кл. В 20, F 75, армированные стержнями из арматуры класса А400, приняты в соответствии с расчетами по данным геологических исследований. Несущая способность основания (мергель полускальный) 50т/м^2 .

На выступ столбчатых фундаментов предусмотрено опирание монолитных фундаментных балок под наружные стены подвала. По монолитным железобетонным фундаментным балкам предусматривается монтаж стен техподполья из сборных бетонных блоков ниже уровня земли и кладка наружных стен подвала выше уровня земли до отм. 0,000 из полнотелого керамического кирпича М 150 с утеплением экструдированным пенополистиролом. С отметки 0,000 и выше наружные стены выполнены навесными на монолитные железобетонные перекрытия из кладки на гибких связях с утеплителем из пенополистирола ППС 14 по ГОСТ 15588-2014 толщиной 130 мм. Гибкие связи из композитной арматуры периодического профиля.

Для подъезда к строительной площадке территории строительства планируется использовать ул. Лысая Гора. На время строительства планируется возведение временных дорожных покрытий из железобетонных дорожных плит лишь в пределах строительной площадки территории строительства.

Подготовительный период включает следующие основные работы на строительной площадке: устанавливается ограждение по периметру

строительной площадки; выполняется геодезическая разбивка сооружений, внутриплощадочных сетей и участков вертикальной планировки; определяются трассы существующих инженерных подземных коммуникаций и закрепляются опознавательными вешками; устанавливаются первичные средства пожаротушения; устанавливаются предупредительные знаки; прокладывается временная сеть электроснабжения и освещения; устанавливаются временные санитарно-бытовые помещения; создается запас строительных материалов, готовых изделий и оборудования; расчищается строительная площадка; вывоз излишков грунта с территории строительной площадки (места вывоза и складирования определяются при разработке ППР).

Основной период включает в себя все работы по прокладке проектируемых постоянных инженерных коммуникаций, возведению зданий и сооружений, благоустройству территории. Технологическая схема последовательности выполнения основных работ: устройство котлована; общестроительные работы (устройство фундаментов, монтаж блоков стен подвала, выполнение перекрытия над подвалом, кирпичная кладка наружных и внутренних стен и перегородок, стен шахт лифтов, поэтажное выполнение монолитных железобетонных колон и монолитных железобетонных перекрытий, монтаж лестничных маршей, устройство кровли, монтаж оконных и дверных блоков, отделка помещений); электромонтажные работы; монтаж систем отопления; монтаж систем водоснабжения и канализации; монтаж систем газоснабжения; устройство наружных сетей водоснабжения, водоотведения, газоснабжения, электроснабжения; устройство дорожной одежды жесткого типа; благоустройство территории.

Материалы, полуфабрикаты, изделия и конструкции доставляются на стройплощадку автотранспортом. При разработке проекта организации строительства приняты машины и механизмы необходимые для производства работ, исходя из объемно-планировочного и конструктивного решения объекта.

Подъезд к территории строительства осуществляется по существующей ул. Никитина и по временной автодороге по территории строительной площадки. Снабжение строительства электроэнергией осуществляется от существующих сетей. Снабжение стройплощадки водой, теплом и канализование осуществляется от существующих инженерных сетей.

Конструкции здания монтируются с помощью башенных кранов марки КБ160.4, КБ 503. В зоне действия крана размещены открытые складские площадки и площадки разгрузки автотранспортом.

При работе машин и механизмов на строительной площадке образуются опасные зоны. Все опасные зоны должны быть ограждены забором. Границу забора строительной площадки выполнять строго в соответствии с разработанным данным проектом стройгенпланом. Все краны должны быть оборудованы координатной защитой, системой ограничения зоны действия крана и высоты подъема.

Работы по разработке котлована производятся согласно требованиям, СНиП «Безопасность труда в строительстве. Часть 2. Строительное производство». Котлован в плане: ширина котлована составляет 21,0 м., длина – 50,0 м. Максимальная глубина – 3,0 м. Абсолютная отметка дна котлована переменная, от 204,10 до 205,0, что соответствует относительной отметке от -8,100 до -7,200. Уклон и ширина откосов по периметру котлована различны. Максимальный уклон - 45°, максимальная ширина – 3.0 м.

При геологическом обследовании участка отрицательных геологических явлений не выявлено, поэтому дополнительное укрепление откосов котлована не предусматривается.

Разработка грунта производится послойно одноковшовым экскаватором типа ЭО-4321, оборудованным обратной лопатой емкостью ковша 0,65 м³ и бульдозером ДЗ-42. Для вывоза грунта используется автомобиль-самосвал КамАЗ-65111 грузоподъемностью 14 тонн.

Конструкции монтируются по захваткам, назначенным в ППР.

Монтажные работы выполняются в соответствии со СНиП 12-03.2004.

Работы по устройству кровли предусматривается выполнять после устройства конструкций по всему зданию. Весь комплекс работ устройства кровли выполняется по поточной схеме с минимальными разрывами во времени между отдельными видами работ и операциями. Руководством при устройстве кровли служит СНиП 12-03.2004 и указания конструктивного раздела рабочего проекта.

Экспертируемым Разделом предусмотрен геотехнический мониторинг в целях обеспечения сохранности выявленного объекта культурного наследия «Дом жилой», 1910 г. (Курская область, г. Курск, ул. Лысая гора, 5).

К контролируемым параметрам при геотехническом мониторинге массива грунта, окружающего вновь возводимые и реконструируемые сооружения, относятся вертикальные и горизонтальные перемещения поверхностных грунтовых марок, вертикальные и горизонтальные перемещения массива грунта по глубине. Также к контролируемым параметрам при геотехническом

мониторинге сооружений окружающей застройки, расположенных в зоне влияния нового строительства или прокладки подземных инженерных коммуникаций, относятся дополнительные осадки фундаментов и их относительная разность, деформации конструкций, в т.ч. ширина раскрытий и глубина образования трещин, дополнительный крен, горизонтальные перемещения конструкций и фундаментов, уровень вибрации существующих конструкций.

Геотехнический мониторинг состоит из визуальных наблюдений (осмотр объекта) и инструментальных измерений (фиксация дефектов и повреждений в конструкциях). Инструментальные наблюдения за раскрытием существующих трещин в конструкциях зданий и сооружений осуществляется путем:

- установки на трещины маяков различного типа, используемых в качестве индикаторов процесса развития трещинообразования;

- периодических измерений ширины раскрытия трещин с применением ручных портативных деформометров, микроскопов, щупов, щелемеров;

- применения автоматизированных средств измерений (АСИ) при измерении раскрытия трещин в труднодоступных местах, быстропротекающих процессов или в случае применения автоматизированной системы мониторинга (АСМ).

Фиксация ширины раскрытия трещин с использованием ручных и автоматизированных средств измерений выполняется с точностью не ниже 0,1 мм.

Наблюдение за развитием трещин по длине осуществляют путем фиксации поперечными штрихами с указанием даты. Точность измерений должна быть не ниже 0,5 мм.

По результатам визуально-инструментального мониторинга составляется:

- ведомости зафиксированных в конструкциях сооружения дефектов и повреждений с указанием их характера и местоположения;

- карты дефектов, нанесенные на схематические фасады, планы и разрезы зданий;

- журналы наблюдения за маяками (с указанием номеров и мест расположения маяков, даты их установки и дат наблюдения);

- фотодокументацию по зафиксированным дефектам и повреждениям.

Геодезические методы в составе геотехнического мониторинга запроектировано применять для измерения вертикальных и горизонтальных

перемещений зданий, сооружений, земной поверхности, грунтового массива по глубине.

Геодезические методы используют с применением нивелиров, теодолитов, тахеометров, сканеров (в т.ч. оптических, электронных, лазерных и др.) и навигационных спутниковых систем.

Задачи геодезических методов мониторинга:

- определение участков, подверженных наибольшим отклонениям от первоначального положения;

- выявление величины и направления деформационных процессов;

- выявление закономерностей, позволяющих спрогнозировать дальнейшее развитие деформационных процессов.

При проведении геотехнического мониторинга с применением геодезических методов следует соблюдать требования ГОСТ 24846.

Геодезический мониторинг следует проводить в следующей последовательности:

- анализ исходных и архивных данных;

- разработка соответствующего раздела программы мониторинга;

- детальная рекогносцировка местности, определение мест расположения и установка опорных геодезических знаков высотной и плановой основы вне зоны возможных деформаций;

- установка деформационных марок на объекте строительства и выявленном объекте культурного наследия «Дом жилой», 1910 г. (Курская область, г. Курск, ул. Лысая гора, 5);

- осуществление высотной и плановой привязки установленных опорных геодезических знаков;

- проведение нулевого цикла измерений положения контролируемых деформационных марок;

- периодические геодезические измерения вертикальных и горизонтальных перемещений и кренов;

- обработка и анализ результатов наблюдений;

- составление отчетной документации.

В экспертируемом Разделе представлена глава «Оценка воздействия проводимых работ на сохранность выявленного объекта культурного наследия «Дом жилой», 1910 г. (Курская область, г. Курск, ул. Лысая Гора, 5) при строительстве жилого дома с закрытой автостоянкой по ул. Лысая Гора, 3 в г. Курске». В указанной главе представлено несколько параметров,

заслуживающих особого внимания, и по которым предложено решение — это пожарная безопасность и риски, связанные с земляными работами по устройству котлована и устройством фундамента.

В частности автором Раздела указано, что максимальная расчетная величина индивидуального пожарного риска на объекте защиты: здание жилого дома, расположенном по адресу: Курская область, г. Курск, ул. Лысая гора, д. 5, при возможном пожаре, с учетом предусмотренных систем противопожарной защиты, составляет $5.131 \cdot 10^{-7}$, что не превышает нормативное значение $1 \cdot 10^{-6}$ год⁻¹, установленное частью 1 статьи 79 Федерального закона от 22.07.2008 № 123-ФЗ «Технический регламент о требованиях пожарной безопасности». Таким образом, с существующими отступлениями от требований нормативных документов пожарной безопасности, условие соответствия объекта защиты требованиям пожарной безопасности выполняется, при обязательной реализации организационных и инженерно-технических мероприятий в процессе эксплуатации. Противопожарное расстояние между зданиями проектируемым жилым домом с закрытой автостоянкой по ул. Лысая гора, 3 в г. Курске и существующим одноэтажным зданием жилого назначения по адресу: г. Курск, ул. Лысая гора 5, равное – 6,0 м (минимально) - пожаробезопасно, условия для проезда и подъезда пожарной техники обоснованы предварительным планом действий пожарных подразделений по тушению пожара и проведения аварийно-спасательных работ (ОТЧЕТ № ПТП 13/04/19-ПА).

Далее, при устройстве котлована с естественными откосами в соответствии с п. 9.36 СП 22.13330.2016 «ОСНОВАНИЯ ЗДАНИЙ И СООРУЖЕНИЙ» радиус зоны влияния принимается $4N_k$ (N_k -глубина котлована) и составляет $r=4 \times 3.5=14$ м. Выявленный объект культурного наследия «Дом жилой», 1910 г. (Курская область, г. Курск, ул. Лысая Гора, 5) попадает в зону влияния нового строительства. В соответствии с п. 9.33 СП 22.13330.2016 при проектировании оснований, фундаментов и подземных частей вновь возводимых или реконструируемых сооружений была выполнена оценка влияния строительства на изменение напряженно-деформированного состояния оснований сооружений окружающей застройки (в зоне строительства многоквартирного дома по адресу: г. Курск, ул. Лысая Гора, д. 3).

На основании которой были сделаны следующие выводы: дополнительные деформации основания объекта культурного наследия $S_{ad} = 0,5$ мм, что менее предельно допустимых 5 мм в соответствии с прил. К СП 22.13330.2016.

Для сохранения выявленного объекта культурного наследия «Дом жилой», 1910 г. (Курская область, г. Курск, ул. Лысая Гора, 5) проектом предусмотрено, до отрывки котлована, выполнить шпунтованное ограждение котлована длиной 7 м, из буронабивных свай, поэтапно, с шагом 1,55 м до полного заполнения пролетов (см. рис. 4).

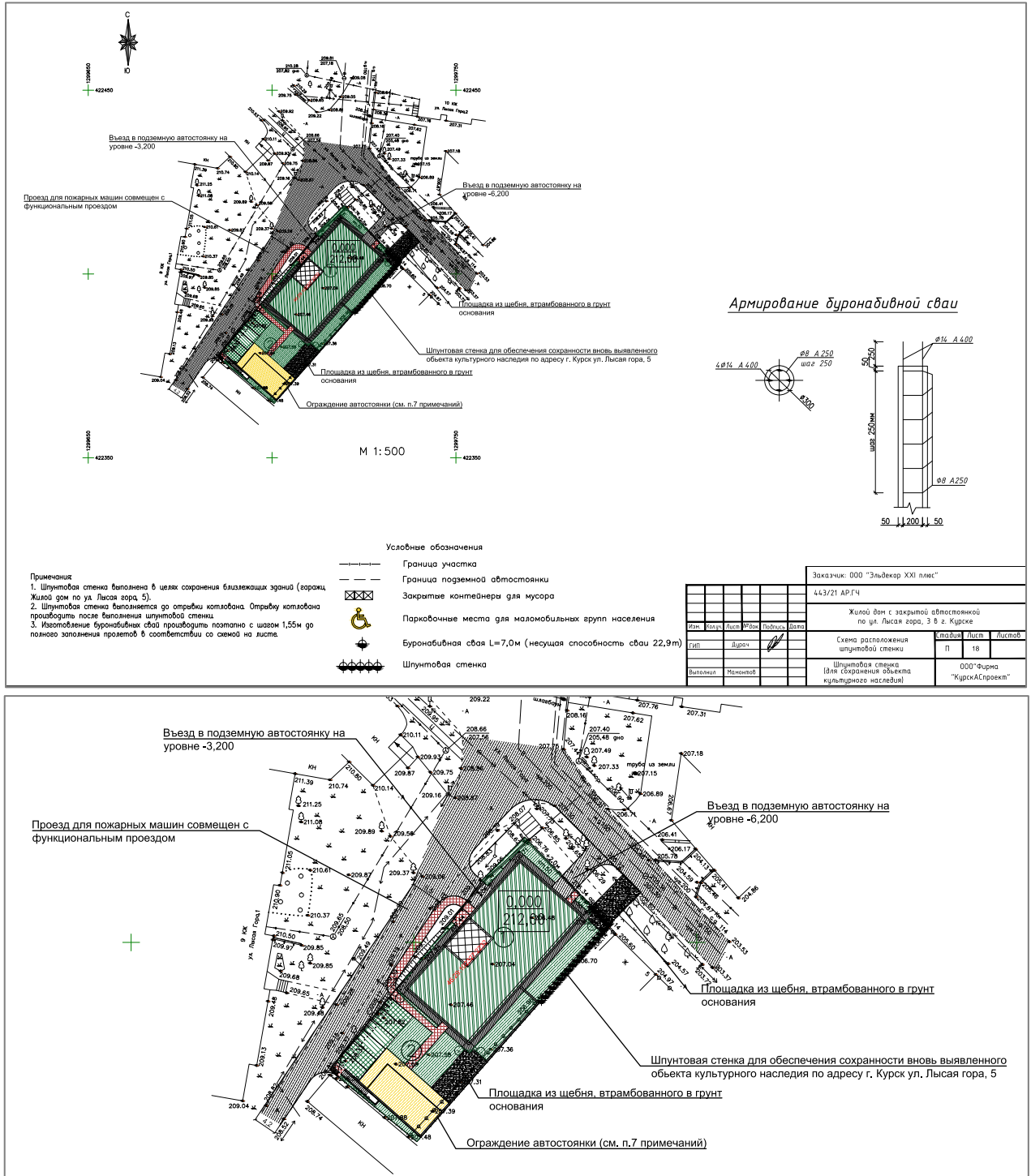


Рис. 4: Схема расположения шпунтовой стены

Вывод

Исследования проектной документации «Раздел документации об обеспечении сохранности выявленного объекта культурного наследия «Дом жилой», 1910 г. (Курская область, г. Курск, ул. Лысая гора, 5) при проведении работ по строительству жилого дома с закрытой автостоянкой по ул. Лысая гора, 3 в г. Курске на земельном участке 46:29:102327:2232, непосредственно связанном с земельным участком, в границах которого расположен выявленный объект культурного наследия «Дом жилой», 1910 г. (Курская область, г. Курск, ул. Лысая гора, 5), включая оценку воздействия работ по строительству жилого дома с закрытой автостоянкой по ул. Лысая гора, 3 в г. Курске на выявленный объект культурного наследия «Дом жилой», 1910 г. (Курская область, г. Курск, ул. Лысая гора, 5)» показали, что конструктивные и технологические решения по строительству жилого дома с закрытой автостоянкой по ул. Лысая гора, 3 в г. Курске на земельном участке 46:29:102327:2232 изложены с учетом обеспечения сохранности выявленного объекта культурного наследия «Дом жилой», 1910 г. (Курская область, г. Курск, ул. Лысая гора, 5). Обосновано предложены решения по:

- оценке воздействия проводимых работ на сохранность выявленного объекта культурного наследия «Дом жилой» 1910 г. (Курская область, г. Курск, ул. Лысая Гора, 5) при строительстве жилого дома с закрытой автостоянкой по ул. Лысая Гора, 3 в г. Курске;

- организации строительной площадки с учётом сохранения выявленного объекта культурного наследия «Дом жилой» 1910 г. (Курская область, г. Курск, ул. Лысая Гора, 5) при строительстве жилого дома с закрытой автостоянкой по ул. Лысая Гора, 3 в г. Курске.

IV. Мероприятия по обеспечению сохранности выявленного объекта культурного наследия «Дом жилой», 1910 г. (Курская область, г. Курск, ул. Лысая гора, 5). Анализ эксперта

Автор проектной документации «Раздел документации об обеспечении сохранности выявленного объекта культурного наследия «Дом жилой», 1910 г. (Курская область, г. Курск, ул. Лысая гора, 5) при проведении работ по строительству жилого дома с закрытой автостоянкой по ул. Лысая гора, 3 в г. Курске на земельном участке 46:29:102327:2232, непосредственно связанном с земельным участком, в границах которого расположен выявленный объект культурного наследия «Дом жилой», 1910 г. (Курская область, г. Курск, ул.

Лысая гора, 5), включая оценку воздействия работ по строительству жилого дома с закрытой автостоянкой по ул. Лысая гора, 3 в г. Курске на выявленный объект культурного наследия «Дом жилой», 1910 г. (Курская область, г. Курск, ул. Лысая гора, 5)» констатирует, что в целях соблюдения требований безопасности в отношении выявленного объекта культурного наследия «Дом жилой», 1910 г. (Курская область, г. Курск, ул. Лысая гора, 5) необходимо принятие ряда мер, направленных на обеспечение его физической сохранности.

Эксперт государственной историко-культурной экспертизы, руководствуясь принципом презумпции сохранности объекта культурного наследия при любой намечаемой хозяйственной деятельности, согласен с выводом автора экспертируемого Раздела.

Мероприятиями (мерами) по обеспечению сохранности выявленного объекта культурного наследия «Дом жилой», 1910 г. (Курская область, г. Курск, ул. Лысая гора, 5) при проведении работ по строительству жилого дома с закрытой автостоянкой по ул. Лысая гора, 3 в г. Курске на земельном участке 46:29:102327:2232, непосредственно связанном с земельным участком, в границах которого расположен выявленный объект культурного наследия «Дом жилой», 1910 г. (Курская область, г. Курск, ул. Лысая гора, 5), являются:

1. Организация и проведение геотехнического мониторинга в период всего этапа строительства, в том числе основанного на наблюдательном методе с возможностью корректировать проект на основании его результатов (СП 361.1325800.2017 «Свод правил «Здания и сооружения. Защитные мероприятия в зоне влияния строительства подземных объектов»);

2. Организация и проведение авторского надзора за ходом реализации архитектурных и конструктивных решений (СП 246.1325800.2016 «Свод правил. «Положение об авторском надзоре за строительством зданий и сооружений»);

3. Организация и проведение штатного мониторинга технического состояния выявленного объекта культурного наследия «Дом жилой», 1910 г. (Курская область, г. Курск, ул. Лысая Гора, 5) в течение всего периода строительства и на протяжении календарного года после ввода в эксплуатацию жилого дома с закрытой автостоянкой по ул. Лысая Гора, 3 в г. Курске (ГОСТ Р 56198-2014 «Национальный стандарт Российской Федерации. Мониторинг технического состояния объектов культурного наследия. Недвижимые памятники. Общие требования»);

4. Выполнение шпунтованного ограждения котлована длиной 7 м. из буронабивных свай согласно рабочей документации и схемы расположения шпунтовой стены. Работы по устройству шпунтованного ограждения осуществляются до устройства котлована.

5. Инструктаж представителей подрядной (производственной) о (об):

-настоящих мероприятиях (мерах) по обеспечению сохранности выявленного объекта культурного наследия «Дом жилой», 1910 г. (Курская область, г. Курск, ул. Лысая Гора, 5) при по строительству жилого дома с закрытой автостоянкой по ул. Лысая гора, 3 в г. Курске на земельном участке 46:29:102327:2232, непосредственно связанном с земельным участком, в границах которого расположен выявленный объект культурного наследия «Дом жилой», 1910 г. (Курская область, г. Курск, ул. Лысая Гора, 5);

-расположении в непосредственной близости от участка проведения работ по строительству жилого дома с закрытой автостоянкой по ул. Лысая гора, 3 в г. Курске выявленного объекта культурного наследия «Дом жилой», 1910 г. (Курская область, г. Курск, ул. Лысая Гора, 5), и недопустимости его повреждения;

-уголовной, административной и иной юридической ответственности за нарушение требований Федерального закона от 25.06.2002 № 73-ФЗ «Об объектах культурного наследия (памятниках истории и культуры) народов Российской Федерации» и причинении вреда выявленному объекту культурного наследия «Дом жилой», 1910 г. (Курская область, г. Курск, ул. Лысая Гора, 5);

-немедленном уведомлении производителя, заказчика работ и Комитет по охране объектов культурного наследия администрации Курской области (305000, г. Курск, Красная площадь, Дом советов; Телефон: 8 (4712) 70-69-52) о негативных последствиях для физического состояния выявленного объекта культурного наследия «Дом жилой», 1910 г. (Курская область, г. Курск, ул. Лысая Гора, 5), обнаруженных в ходе производства работ по строительству жилого дома с закрытой автостоянкой по ул. Лысая гора, 3 в г. Курске.

6. Принятие организационных мер по обеспечению сохранности выявленного объекта культурного наследия «Дом жилой», 1910 г. (Курская область, г. Курск, ул. Лысая Гора, 5) в части нормативной гидрогеологической обстановки, пожарной безопасности, чистоты воздушного бассейна и недопущения динамических воздействий.

Вывод

Мероприятия (меры) по обеспечению сохранности выявленного объекта культурного наследия «Дом жилой», 1910 г. (Курская область, г. Курск, ул. Лысая гора, 5) при проведении работ по строительству жилого дома с закрытой автостоянкой по ул. Лысая гора, 3 в г. Курске на земельном участке 46:29:102327:2232, непосредственно связанном с земельным участком, в границах которого расположен выявленный объект культурного наследия «Дом жилой», 1910 г. (Курская область, г. Курск, ул. Лысая гора, 5) проанализированы экспертом на предмет обоснованности и адекватности воздействия от производства работ. Выполнен вывод о соответствии и соразмерности мер, относительно рассчитанного (предполагаемого) воздействия.

При строгом контроле за выполнением утверждаемых мероприятий (мер), сохранность выявленного объекта культурного наследия «Дом жилой», 1910 г. (Курская область, г. Курск, ул. Лысая гора, 5) обеспечена.

V. Правовая основа для разработки проектной документации «Раздел документации об обеспечении сохранности выявленного объекта культурного наследия «Дом жилой», 1910 г. (Курская область, г. Курск, ул. Лысая гора, 5) при проведении работ по строительству жилого дома с закрытой автостоянкой по ул. Лысая гора, 3 в г. Курске на земельном участке 46:29:102327:2232, непосредственно связанном с земельным участком, в границах которого расположен выявленный объект культурного наследия «Дом жилой», 1910 г. (Курская область, г. Курск, ул. Лысая гора, 5), включая оценку воздействия работ по строительству жилого дома с закрытой автостоянкой по ул. Лысая гора, 3 в г. Курске на выявленный объект культурного наследия «Дом жилой», 1910 г. (Курская область, г. Курск, ул. Лысая гора, 5)»

Правовой основой для разработки экспертируемого Раздела являются требования, предусмотренные частью 3 статьи 36 Федерального закона от 25.06.2002 № 73-ФЗ «Об объектах культурного наследия (памятниках истории и культуры) народов Российской Федерации»: строительные и иные работы на земельном участке, непосредственно связанном с земельным участком в границах территории объекта культурного наследия, проводятся при наличии в проектной документации разделов об обеспечении сохранности указанного объекта культурного наследия или о проведении спасательных археологических

полевых работ или проекта обеспечения сохранности указанного объекта культурного наследия либо плана проведения спасательных археологических полевых работ, включающих оценку воздействия проводимых работ на указанный объект культурного наследия, согласованных с региональным органом охраны объектов культурного наследия.

VI. Правовая основа для проведения государственной историко-культурной экспертизы проектной документации «Раздел документации об обеспечении сохранности выявленного объекта культурного наследия «Дом жилой», 1910 г. (Курская область, г. Курск, ул. Лысая гора, 5) при проведении работ по строительству жилого дома с закрытой автостоянкой по ул. Лысая гора, 3 в г. Курске на земельном участке 46:29:102327:2232, непосредственно связанном с земельным участком, в границах которого расположен выявленный объект культурного наследия «Дом жилой», 1910 г. (Курская область, г. Курск, ул. Лысая гора, 5), включая оценку воздействия работ по строительству жилого дома с закрытой автостоянкой по ул. Лысая гора, 3 в г. Курске на выявленный объект культурного наследия «Дом жилой», 1910 г. (Курская область, г. Курск, ул. Лысая гора, 5)»

Правовой основой для организации и проведения государственной историко-культурной экспертизы экспертируемого раздела являются требования, предусмотренные статьей 30 Федерального закона от 25.06.2002 № 73-ФЗ «Об объектах культурного наследия (памятниках истории и культуры) народов Российской Федерации».

Объектами историко-культурной экспертизы являются:

...

документация или разделы документации, обосновывающие меры по обеспечению сохранности объекта культурного наследия, включенного в реестр, выявленного объекта культурного наследия либо объекта, обладающего признаками объекта культурного наследия, при проведении земляных, мелиоративных, хозяйственных работ, указанных в настоящей статье работ по использованию лесов и иных работ в границах территории объекта культурного наследия либо на земельном участке, непосредственно связанном с земельным участком в границах территории объекта культурного наследия.

VII. Анализ проектной документации «Раздел документации об обеспечении сохранности выявленного объекта культурного наследия «Дом жилой», 1910 г. (Курская область, г. Курск, ул. Лысая гора, 5) при проведении работ по строительству жилого дома с закрытой автостоянкой по ул. Лысая гора, 3 в г. Курске на земельном участке 46:29:102327:2232, непосредственно связанном с земельным участком, в границах которого расположен выявленный объект культурного наследия «Дом жилой», 1910 г. (Курская область, г. Курск, ул. Лысая гора, 5), включая оценку воздействия работ по строительству жилого дома с закрытой автостоянкой по ул. Лысая гора, 3 в г. Курске на выявленный объект культурного наследия «Дом жилой», 1910 г. (Курская область, г. Курск, ул. Лысая гора, 5)» на предмет соблюдения Федерального закона от 25.06.2002 № 73-ФЗ «Об объектах культурного наследия (памятниках истории и культуры) народов Российской Федерации»

Оценка воздействия работ по строительству жилого дома с закрытой автостоянкой по ул. Лысая гора, 3 в г. Курске на выявленный объект культурного наследия «Дом жилой», 1910 г. (Курская область, г. Курск, ул. Лысая гора, 5) проанализирована экспертом на предмет соблюдения автором экспертируемого Раздела требований и ограничений, предусмотренных Федеральным законом от 25.06.2002 № 73-ФЗ «Об объектах культурного наследия (памятниках истории и культуры) народов Российской Федерации, национальных стандартов, строительных норм и правил. Установлено, что автором проекта справедливо применены:

- положения законодательства в области сохранения, использования, популяризации и государственной охраны объектов культурного наследия;
- строительные правила и национальные стандарты Российской Федерации (ГОСТ).

Обосновано, с применением расчета и сопоставимого опыта, автором экспертируемого Раздела проведена оценка воздействия работ по строительству жилого дома с закрытой автостоянкой по ул. Лысая гора, 3 в г. Курске на выявленный объект культурного наследия «Дом жилой», 1910 г. (Курская область, г. Курск, ул. Лысая гора, 5). Выводы мотивированы. Эксперт соглашается с решениями разработчика экспертируемого Раздела.

Автором экспертируемого Раздела предложены (выработаны) мероприятия (меры) по обеспечению сохранности выявленного объекта культурного наследия «Дом жилой», 1910 г. (Курская область, г. Курск, ул.

Лысая гора, 5) при проведении работ по строительству жилого дома с закрытой автостоянкой по ул. Лысая гора, 3 в г. Курске на земельном участке 46:29:102327:2232, непосредственно связанном с земельным участком, в границах которого расположен выявленный объект культурного наследия «Дом жилой», 1910 г. (Курская область, г. Курск, ул. Лысая гора, 5).

VIII. Мероприятия (меры) по обеспечению сохранности выявленного объекта культурного наследия «Дом жилой», 1910 г. (Курская область, г. Курск, ул. Лысая гора, 5) при проведении работ по строительству жилого дома с закрытой автостоянкой по ул. Лысая гора, 3 в г. Курске на земельном участке 46:29:102327:2232, непосредственно связанном с земельным участком, в границах которого расположен выявленный объект культурного наследия «Дом жилой», 1910 г. (Курская область, г. Курск, ул. Лысая гора, 5), предложенные разработчиком раздела

Разработчик экспертируемого Раздела утверждает, а эксперт соглашается и принимает, что гарантом сохранности выявленного объекта культурного наследия «Дом жилой», 1910 г. (Курская область, г. Курск, ул. Лысая гора, 5) при строительстве жилого дома с закрытой автостоянкой по ул. Лысая гора, 3 в г. Курске, является принятие и реализация мероприятий (мер) по обеспечению сохранности выявленного объекта культурного наследия «Дом жилой», 1910 г. (Курская область, г. Курск, ул. Лысая гора, 5) при проведении работ по строительству жилого дома с закрытой автостоянкой по ул. Лысая гора, 3 в г. Курске на земельном участке 46:29:102327:2232, непосредственно связанном с земельным участком, в границах которого расположен выявленный объект культурного наследия «Дом жилой», 1910 г. (Курская область, г. Курск, ул. Лысая гора, 5).

Реализация мероприятий (мер) позволит исключить негативное воздействие на выявленный объект культурного наследия «Дом жилой», 1910 г. (Курская область, г. Курск, ул. Лысая гора, 5) при намечаемой хозяйственной деятельности.

Мероприятия (меры) по обеспечению сохранности выявленного объекта культурного наследия «Дом жилой», 1910 г. (Курская область, г. Курск, ул. Лысая гора, 5) при проведении работ по строительству жилого дома с закрытой автостоянкой по ул. Лысая гора, 3 в г. Курске на земельном участке 46:29:102327:2232, непосредственно связанном с земельным

участком, в границах которого расположен выявленный объект культурного наследия «Дом жилой», 1910 г. (Курская область, г. Курск, ул. Лысая гора, 5)

Мероприятиями (мерами) по обеспечению сохранности выявленного объекта культурного наследия «Дом жилой», 1910 г. (Курская область, г. Курск, ул. Лысая гора, 5) при проведении работ по строительству жилого дома с закрытой автостоянкой по ул. Лысая гора, 3 в г. Курске на земельном участке 46:29:102327:2232, непосредственно связанном с земельным участком, в границах которого расположен выявленный объект культурного наследия «Дом жилой», 1910 г. (Курская область, г. Курск, ул. Лысая гора, 5), являются:

1. Организация и проведение геотехнического мониторинга в период всего этапа строительства, в том числе основанного на наблюдательном методе с возможностью корректировать проект на основании его результатов (СП 361.1325800.2017 «Свод правил «Здания и сооружения. Защитные мероприятия в зоне влияния строительства подземных объектов»);

2. Организация и проведение авторского надзора за ходом реализации архитектурных и конструктивных решений (СП 246.1325800.2016 «Свод правил. «Положение об авторском надзоре за строительством зданий и сооружений»);

3. Организация и проведение штатного мониторинга технического состояния выявленного объекта культурного наследия «Дом жилой», 1910 г. (Курская область, г. Курск, ул. Лысая Гора, 5) в течение всего периода строительства и на протяжении календарного года после ввода в эксплуатацию жилого дома с закрытой автостоянкой по ул. Лысая Гора, 3 в г. Курске (ГОСТ Р 56198-2014 «Национальный стандарт Российской Федерации. Мониторинг технического состояния объектов культурного наследия. Недвижимые памятники. Общие требования»);

4. Выполнение шпунтованного ограждения котлована длиной 7 м. из буронабивных свай согласно рабочей документации и схемы расположения шпунтовой стены. Работы по устройству шпунтованного ограждения осуществляются до устройства котлована.

5. Инструктаж представителей подрядной (производственной) о (об):

-настоящих мероприятиях (мерах) по обеспечению сохранности выявленного объекта культурного наследия «Дом жилой», 1910 г. (Курская область, г. Курск, ул. Лысая Гора, 5) при по строительству жилого дома с

закрытой автостоянкой по ул. Лысая гора, 3 в г. Курске на земельном участке 46:29:102327:2232, непосредственно связанном с земельным участком, в границах которого расположен выявленный объект культурного наследия «Дом жилой», 1910 г. (Курская область, г. Курск, ул. Лысая Гора, 5);

-расположении в непосредственной близости от участка проведения работ по строительству жилого дома с закрытой автостоянкой по ул. Лысая гора, 3 в г. Курске выявленного объекта культурного наследия «Дом жилой», 1910 г. (Курская область, г. Курск, ул. Лысая Гора, 5), и недопустимости его повреждения;

-уголовной, административной и иной юридической ответственности за нарушение требований Федерального закона от 25.06.2002 № 73-ФЗ «Об объектах культурного наследия (памятниках истории и культуры) народов Российской Федерации» и причинении вреда выявленному объекту культурного наследия «Дом жилой», 1910 г. (Курская область, г. Курск, ул. Лысая Гора, 5);

-немедленном уведомлении производителя, заказчика работ и Комитет по охране объектов культурного наследия администрации Курской области (305000, г. Курск, Красная площадь, Дом советов; Телефон: 8 (4712) 70-69-52) о негативных последствиях для физического состояния выявленного объекта культурного наследия «Дом жилой», 1910 г. (Курская область, г. Курск, ул. Лысая Гора, 5), обнаруженных в ходе производства работ по строительству жилого дома с закрытой автостоянкой по ул. Лысая гора, 3 в г. Курске.

6. Принятие организационных мер по обеспечению сохранности выявленного объекта культурного наследия «Дом жилой», 1910 г. (Курская область, г. Курск, ул. Лысая Гора, 5) в части нормативной гидрогеологической обстановки, пожарной безопасности, чистоты воздушного бассейна и недопущения динамических воздействий.

ПЕРЕЧЕНЬ ДОКУМЕНТОВ И МАТЕРИАЛОВ, СОБРАННЫХ И ПОЛУЧЕННЫХ ПРИ ПРОВЕДЕНИИ ЭКСПЕРТИЗЫ, А ТАКЖЕ ИСПОЛЬЗОВАННОЙ ДЛЯ НЕЕ СПЕЦИАЛЬНОЙ, ТЕХНИЧЕСКОЙ И СПРАВОЧНОЙ ЛИТЕРАТУРЫ

1. ГОСТ Р 55528-2013 «Состав и содержание научно-проектной документации по сохранению объектов культурного наследия (памятники истории и культуры). Общие требования»;

2. ГОСТ Р 55567-2013 «Порядок организации и ведения инженерно-

технических исследований на объектах культурного наследия. Памятники истории и культуры. Общие требования»;

3. СП 45.13330.2012. «Свод правил. Земляные сооружения, основания и фундаменты. Актуализированная редакция СНиП 3.02.01-87»;

4. «Безопасность труда в строительстве. Часть 1. Общие требования. СНиП 12-03-2001»;

5. Свод правил СП 45.13330.2017 «СНиП 3.02.01-87 Земляные сооружения, основания и фундаменты»;

6. Свод правил СП 246.1325800.2016 «Положение об авторском надзоре за строительством зданий и сооружений»;

7. ГОСТ Р 56198-2014. «Мониторинг технического состояния объектов культурного наследия. Недвижимые памятники»;

8. ПОТ РО 14000-005-98. «Положение. Работы с повышенной опасностью. Организация проведения»;

9. СТО 43.12.12 Производство земляных работ по устройству котлованов под фундаменты механизированным способом;

10. ГОСТ 31937-2011 «Здания и сооружения. Правила обследования и мониторинга технического состояния»;

11. Официальные сайты Администраций г. Курска и Курской области; Публичная кадастровая карта.

ОБОСНОВАНИЯ ВЫВОДА ГОСУДАРСТВЕННОЙ ИСТОРИКО-КУЛЬТУРНОЙ ЭКСПЕРТИЗЫ

Изучив проектную документацию «Раздел документации об обеспечении сохранности выявленного объекта культурного наследия «Дом жилой», 1910 г. (Курская область, г. Курск, ул. Лысая гора, 5) при проведении работ по строительству жилого дома с закрытой автостоянкой по ул. Лысая гора, 3 в г. Курске на земельном участке 46:29:102327:2232, непосредственно связанном с земельным участком, в границах которого расположен выявленный объект культурного наследия «Дом жилой», 1910 г. (Курская область, г. Курск, ул. Лысая гора, 5), включая оценку воздействия работ по строительству жилого дома с закрытой автостоянкой по ул. Лысая гора, 3 в г. Курске на выявленный объект культурного наследия «Дом жилой», 1910 г. (Курская область, г. Курск, ул. Лысая гора, 5)», изложенные в ней заключения, расчеты, иные обоснованные выводы, эксперт государственной историко-культурной экспертизы мотивирует

выводы следующим:

1. Проектная документация «Раздел документации об обеспечении сохранности выявленного объекта культурного наследия «Дом жилой», 1910 г. (Курская область, г. Курск, ул. Лысая гора, 5) при проведении работ по строительству жилого дома с закрытой автостоянкой по ул. Лысая гора, 3 в г. Курске на земельном участке 46:29:102327:2232, непосредственно связанном с земельным участком, в границах которого расположен выявленный объект культурного наследия «Дом жилой», 1910 г. (Курская область, г. Курск, ул. Лысая гора, 5), включая оценку воздействия работ по строительству жилого дома с закрытой автостоянкой по ул. Лысая гора, 3 в г. Курске на выявленный объект культурного наследия «Дом жилой», 1910 г. (Курская область, г. Курск, ул. Лысая гора, 5)», является аргументированным документом (проектным решением) и позволяет выполнить однозначный вывод о разработке исчерпывающих мер, направленных на обеспечение сохранности выявленного объекта культурного наследия «Дом жилой», 1910 г. (Курская область, г. Курск, ул. Лысая гора, 5).

2. Проектная документация «Раздел документации об обеспечении сохранности выявленного объекта культурного наследия «Дом жилой», 1910 г. (Курская область, г. Курск, ул. Лысая гора, 5) при проведении работ по строительству жилого дома с закрытой автостоянкой по ул. Лысая гора, 3 в г. Курске на земельном участке 46:29:102327:2232, непосредственно связанном с земельным участком, в границах которого расположен выявленный объект культурного наследия «Дом жилой», 1910 г. (Курская область, г. Курск, ул. Лысая гора, 5), включая оценку воздействия работ по строительству жилого дома с закрытой автостоянкой по ул. Лысая гора, 3 в г. Курске на выявленный объект культурного наследия «Дом жилой», 1910 г. (Курская область, г. Курск, ул. Лысая гора, 5)», содержит:

2.1. Исчерпывающий анализ градостроительной и технической документации, а также документации в сфере охраны объектов культурного наследия, позволяющей считать выводы обоснованными и достоверными;

2.2. Оценку воздействия от намечаемой хозяйственной деятельности на сохранность выявленного объекта культурного наследия «Дом жилой», 1910 г. (Курская область, г. Курск, ул. Лысая Гора, 5);

2.3. Особенности организации строительной площадки с учётом сохранения выявленного объекта культурного наследия «Дом жилой», 1910 г. (Курская область, г. Курск, ул. Лысая Гора, 5) при строительстве жилого дома

с закрытой автостоянкой по ул. Лысая гора, 3 в г. Курске на земельном участке 46:29:102327:2232, непосредственно связанном с земельным участком, в границах которого расположен выявленный объект культурного наследия «Дом жилой», 1910 г. (Курская область, г. Курск, ул. Лысая гора, 5);

2.2. Мероприятия (мер) по обеспечению сохранности выявленного объекта культурного наследия «Дом жилой», 1910 г. (Курская область, г. Курск, ул. Лысая гора, 5) при проведении работ по строительству жилого дома с закрытой автостоянкой по ул. Лысая гора, 3 в г. Курске на земельном участке 46:29:102327:2232, непосредственно связанном с земельным участком, в границах которого расположен выявленный объект культурного наследия «Дом жилой», 1910 г. (Курская область, г. Курск, ул. Лысая гора, 5).

Анализ проведен с учетом соблюдения принципов научной обоснованности, объективности и законности. Объем и содержание документации указывает на ее состоятельность, что позволяет применить ее при производстве строительной деятельности.

3. Проектная документация «Раздел документации об обеспечении сохранности выявленного объекта культурного наследия «Дом жилой», 1910 г. (Курская область, г. Курск, ул. Лысая гора, 5) при проведении работ по строительству жилого дома с закрытой автостоянкой по ул. Лысая гора, 3 в г. Курске на земельном участке 46:29:102327:2232, непосредственно связанном с земельным участком, в границах которого расположен выявленный объект культурного наследия «Дом жилой», 1910 г. (Курская область, г. Курск, ул. Лысая гора, 5), включая оценку воздействия работ по строительству жилого дома с закрытой автостоянкой по ул. Лысая гора, 3 в г. Курске на выявленный объект культурного наследия «Дом жилой», 1910 г. (Курская область, г. Курск, ул. Лысая гора, 5)»:

-соответствует нормативным правовым актам в сфере государственной охраны объектов культурного наследия, градостроительства и земельных отношений;

-рекомендуется экспертом государственной историко-культурной экспертизы к согласованию региональным органом охраны объектов культурного наследия.

ВЫВОД ГОСУДАРСТВЕННОЙ ИСТОРИКО-КУЛЬТУРНОЙ ЭКСПЕРТИЗЫ

1. Сохранность выявленного объекта культурного наследия «Дом жилой», 1910 г. (Курская область, г. Курск, ул. Лысая гора, 5) при проведении работ по строительству жилого дома с закрытой автостоянкой по ул. Лысая гора, 3 в г. Курске на земельном участке 46:29:102327:2232, непосредственно связанном с земельным участком, в границах которого расположен выявленный объект культурного наследия «Дом жилой», 1910 г. (Курская область, г. Курск, ул. Лысая гора, 5), обеспечивается (положительное заключение).

2. Мероприятия (меры) по обеспечению сохранности выявленного объекта культурного наследия «Дом жилой», 1910 г. (Курская область, г. Курск, ул. Лысая гора, 5) при проведении работ по строительству жилого дома с закрытой автостоянкой по ул. Лысая гора, 3 в г. Курске на земельном участке 46:29:102327:2232, непосредственно связанном с земельным участком, в границах которого расположен выявленный объект культурного наследия «Дом жилой», 1910 г. (Курская область, г. Курск, ул. Лысая гора, 5):

2.1. Организация и проведение геотехнического мониторинга в период всего этапа строительства, в том числе основанного на наблюдательном методе с возможностью корректировать проект на основании его результатов (СП 361.1325800.2017 «Свод правил «Здания и сооружения. Защитные мероприятия в зоне влияния строительства подземных объектов»);

2.2. Организация и проведение авторского надзора за ходом реализации архитектурных и конструктивных решений (СП 246.1325800.2016 «Свод правил. «Положение об авторском надзоре за строительством зданий и сооружений»);

2.3. Организация и проведение штатного мониторинга технического состояния выявленного объекта культурного наследия «Дом жилой», 1910 г. (Курская область, г. Курск, ул. Лысая Гора, 5) в течение всего периода строительства и на протяжении календарного года после ввода в эксплуатацию жилого дома с закрытой автостоянкой по ул. Лысая Гора, 3 в г. Курске (ГОСТ Р 56198-2014 «Национальный стандарт Российской Федерации. Мониторинг технического состояния объектов культурного наследия. Недвижимые памятники. Общие требования»);

2.4. Выполнение шпунтованного ограждения котлована длиной 7 м. из буронабивных свай согласно рабочей документации и схемы расположения шпунтовой стены. Работы по устройству шпунтованного ограждения осуществляются до устройства котлована.

2.5. Инструктаж представителей подрядной (производственной) о (об):

-настоящих мероприятиях (мерах) по обеспечению сохранности выявленного объекта культурного наследия «Дом жилой», 1910 г. (Курская область, г. Курск, ул. Лысая Гора, 5) при по строительству жилого дома с закрытой автостоянкой по ул. Лысая гора, 3 в г. Курске на земельном участке 46:29:102327:2232, непосредственно связанном с земельным участком, в границах которого расположен выявленный объект культурного наследия «Дом жилой», 1910 г. (Курская область, г. Курск, ул. Лысая Гора, 5);

-расположении в непосредственной близости от участка проведения работ по строительству жилого дома с закрытой автостоянкой по ул. Лысая гора, 3 в г. Курске выявленного объекта культурного наследия «Дом жилой», 1910 г. (Курская область, г. Курск, ул. Лысая Гора, 5), и недопустимости его повреждения;

-уголовной, административной и иной юридической ответственности за нарушение требований Федерального закона от 25.06.2002 № 73-ФЗ «Об объектах культурного наследия (памятниках истории и культуры) народов Российской Федерации» и причинении вреда выявленному объекту культурного наследия «Дом жилой», 1910 г. (Курская область, г. Курск, ул. Лысая Гора, 5);

-немедленном уведомлении производителя, заказчика работ и Комитет по охране объектов культурного наследия администрации Курской области (305000, г. Курск, Красная площадь, Дом советов; Телефон: 8 (4712) 70-69-52) о негативных последствиях для физического состояния выявленного объекта культурного наследия «Дом жилой», 1910 г. (Курская область, г. Курск, ул. Лысая Гора, 5), обнаруженных в ходе производства работ по строительству жилого дома с закрытой автостоянкой по ул. Лысая гора, 3 в г. Курске.

2.6. Принятие организационных мер по обеспечению сохранности выявленного объекта культурного наследия «Дом жилой», 1910 г. (Курская область, г. Курск, ул. Лысая Гора, 5) в части нормативной гидрогеологической обстановки, пожарной безопасности, чистоты воздушного бассейна и недопущения динамических воздействий,

обеспечивают (положительное заключение) сохранность выявленного объекта культурного наследия «Дом жилой», 1910 г. (Курская область, г. Курск, ул. Лысая гора, 5) при проведении работ по строительству жилого дома с закрытой автостоянкой по ул. Лысая гора, 3 в г. Курске на земельном участке 46:29:102327:2232.

**ПЕРЕЧЕНЬ
ПРИЛОЖЕНИЙ К ЗАКЛЮЧЕНИЮ ГОСУДАРСТВЕННОЙ ИСТОРИКО-
КУЛЬТУРНОЙ ЭКСПЕРТИЗЫ**

Фотографии выявленного объекта культурного наследия «Дом жилой», 1910 г. (Курская область, г. Курск, ул. Лысая гора, 5) и земельного участка 46:29:102327:2232 на дату проведения государственной историко-культурной экспертизы.

**ДАТА ОФОРМЛЕНИЯ ЗАКЛЮЧЕНИЯ ЭКСПЕРТИЗЫ, ЯВЛЯЮЩАЯСЯ
ДАТОЙ ЕГО ПОДПИСАНИЯ ЭКСПЕРТОМ, ИНДИВИДУАЛЬНО
ПРОВОДИВШИМ ЭКСПЕРТИЗУ, ИЛИ ЧЛЕНАМИ ЭКСПЕРТНОЙ
КОМИССИЕЙ**

Дата оформления заключения экспертизы, являющаяся датой его подписания экспертом, индивидуально проводившим экспертизу, или членами экспертной комиссией: 26 августа 2021 года.

ЗАКЛЮЧИТЕЛЬНЫЕ ПОЛОЖЕНИЯ

1. Настоящий акт государственной историко-культурной экспертизы подписан квалифицированной электронной подписью эксперта.
2. Акт государственной историко-культурной экспертизы составлен на 48 листах с приложением.
3. Эксперт рекомендует региональному органу охраны объектов культурного наследия в установленном законом порядке организовать проведение государственной историко-культурной экспертизы выявленного объекта культурного наследия «Дом жилой», 1910 г. (Курская область, г. Курск, ул. Лысая гора, 5) в целях обоснования целесообразности включения его в единый государственный реестр объектов культурного наследия (памятников истории и культуры) народов Российской Федерации.

**ЭКСПЕРТ ГОСУДАРСТВЕННОЙ
ИСТОРИКО-КУЛЬТУРНОЙ ЭКСПЕРТИЗЫ**

А.Ф. МАРТЫНОВ

ПРИЛОЖЕНИЕ
К ЗАКЛЮЧЕНИЮ ГОСУДАРСТВЕННОЙ
ИСТОРИКО-КУЛЬТУРНОЙ ЭКСПЕРТИЗЫ

Фотографии выявленного объекта культурного наследия «Дом жилой», 1910 г. (Курская область, г. Курск, ул. Лысая гора, 5) и земельного участка 46:29:102327:2232 на дату проведения государственной историко-культурной экспертизы



Фотография 1: Выявленный объект культурного наследия «Дом жилой», 1910 г. (Курская область, г. Курск, ул. Лысая гора, 5). Вид с ул. Лысая гора. Фотография выполнена в июле 2021 года. Автор А.Ф. Мартынов.



Фотография 2: Выявленный объект культурного наследия «Дом жилой», 1910 г. (Курская область, г. Курск, ул. Лысая гора, 5). Вид с ул. Лысая гора. Фотография выполнена в июле 2021 года. Автор А.Ф. Мартынов.



Фотография 3: Земельный участок 46:29:102327:2232 – территория реализации проекта по строительству жилого дома с закрытой автостоянкой по ул. Лысяя гора, 3 в г. Курске. Вид с ул. Лысяя гора. Фотография выполнена в июле 2021 года. Автор А.Ф. Мартынов.



Фотография 4: Земельный участок 46:29:102327:2232 – территория реализации проекта по строительству жилого дома с закрытой автостоянкой по ул. Лысая гора, 3 в г. Курске. Вид с ул. Лысая гора. Фотография выполнена в июле 2021 года. Автор А.Ф. Мартынов.



Фотография 5: Земельный участок 46:29:102327:2232 – территория реализации проекта по строительству жилого дома с закрытой автостоянкой по ул. Лысая гора, 3 в г. Курске. Фотография выполнена в июле 2021 года. Автор А.Ф. Мартынов.