

А К Т
ГОСУДАРСТВЕННОЙ ИСТОРИКО-КУЛЬТУРНОЙ ЭКСПЕРТИЗЫ
выявленного объекта культурного наследия: «Здание ж/д вокзала, сер. XX в.»
по адресу (местоположению): Российская Федерация, Курская область,
Львовский район, станция Льгов-Киевский

27 июля 2021 г.

г. Курск

Настоящий Акт государственной историко-культурной экспертизы составлен в соответствии с требованиями Федерального закона от 25.06.2002 г. № 73-ФЗ «Об объектах культурного наследия (памятниках истории и культуры) народов Российской Федерации», Постановления Правительства Российской Федерации от 15.07.2009 г. № 569 «Об утверждении Положения о государственной историко-культурной экспертизе», Закона Курской области от 29.12.2005 № 120-ЗКО «Об объектах культурного наследия Курской области»; Приказа Министерства культуры Российской Федерации от 04.06.2015 № 1745 «Об утверждении требований к составлению проектов границ территорий объектов культурного наследия»; Приказа Министерства культуры Российской Федерации от 13.01.2016 № 28 «Об утверждении Порядка определения предмета охраны объекта культурного наследия, включенного в единый государственный реестр объектов культурного наследия (памятников истории и культуры) народов Российской Федерации в соответствии со статьей 64 Федерального закона от 25 июня 2002 г. № 73-ФЗ «Об объектах культурного наследия (памятниках истории и культуры) народов Российской Федерации»; Положения о едином государственном реестре объектов культурного наследия (памятников истории и культуры) народов Российской Федерации, утверждённого приказом Министерства культуры РФ от 03.10.2011 г. № 954.

Дата начала проведения экспертизы: 18 июля 2021 г.

Дата окончания проведения экспертизы: 27 июля 2021 г.

Место проведения экспертизы: Российская Федерация, Курская область, город Курск, Львовский район, станция Льгов-1

Сведения о заказчике:	ОАО «РЖД», г. Москва, Басманная Нов. ул., дом 2
Сведения об эксперте: Фамилия, имя, отчество	Холодова Елена Васильевна Индивидуальный предприниматель Холодова Елена Васильевна, ОГРНИП: 319463200000252 от 10.01.2019 г. ИНН 462901774517, г. Курск
Специальность	архитектор
Образование	высшее Архитектурный факультет Воронежского инженерно-строительного института; решением Государственной экзаменационной комиссии от 25 июня 1990 г.; диплом ЖВ №886545, г. Воронеж, от 6 июля 1990 г.
Учёная степень (звание)	кандидат архитектуры – специальность 18.00.01 - теория и история архитектуры, реставрация и реконструкция историко-культурного наследия (решением диссертационного совета НИИ теории архитектуры и градостроительства РААСН от 28 июня 2005 г.; диплом кандидата наук КТ № 162267, г. Москва, от 14 октября 2005 г.); член Союза архитекторов России с 28 марта 2000 г. (членский билет №7644 выдан 19 апреля 2000 г., г. Москва); советник Российской Академии архитектуры и

Стаж работы	строительных наук РААСН (Аттестат №235, г. Москва, от 30 октября 2008 г.); 30 лет
Место работы и должность	архитектор , ведущий научный сотрудник отдела истории архитектуры и градостроительства нового времени Научно-исследовательского института теории и истории архитектуры и градостроительства (НИИТИАГ) Филиала ФГБУ "ЦНИИП Минстроя России" (г. Москва).
Реквизиты Решения, уполномоченного органа по аттестации экспертов на проведение экспертизы	Эксперт по проведению государственной историко-культурной экспертизы (Приказ Министерства культуры Российской Федерации от 25 декабря 2018 г. № 2330 «Об утверждении статуса аттестованного эксперта по проведению государственной историко-культурной экспертизы»).
	Объекты экспертизы: <ul style="list-style-type: none">- выявленные объекты культурного наследия в целях обоснования целесообразности включения данных объектов в реестр;- документы, обосновывающие включение объектов культурного наследия в реестр;- документы, обосновывающие исключение объектов культурного наследия из реестра;- документы, обосновывающие изменение категории историко-культурного значения объекта культурного наследия;- документы, обосновывающие отнесение объекта культурного наследия к историко-культурным заповедникам, особо ценным объектам культурного наследия народов Российской Федерации либо объектам всемирного культурного и природного наследия;- проекты зон охраны объекта культурного наследия;- проектная документация на проведение работ по сохранению объектов культурного наследия;- документация или разделы документации, обосновывающие меры по обеспечению сохранности объекта культурного наследия, включенного в реестр, выявленного объекта культурного наследия либо объекта, обладающего признаками объекта культурного наследия, при проведении земляных, мелиоративных, хозяйственных работ, указанных в настоящей статье работ по использованию лесов и иных работ в границах территории объекта культурного наследия либо на земельном участке, непосредственно связанном с земельным участком в границах территории объекта культурного наследия

Информация об ответственности эксперта за достоверность сведений, изложенных в заключении, в соответствии с законодательство Российской Федерации:

Я, нижеподписавшаяся эксперт Холодова Елена Васильевна, признаю свою ответственность за соблюдение принципов проведения государственной историко-культурной экспертизы, установленных ст. 29 Федерального закона от 25.06.2002 г. № 73-ФЗ «Об объектах культурного наследия (памятниках истории и культуры) народов Российской Федерации» (далее - Феде-

ральный закон № 73-ФЗ) и за достоверность сведений, изложенных в заключении экспертизы.

Эксперт не имеет с Заказчиком экспертизы отношений, указанных в п.8 Положения о государственной историко-культурной экспертизе, утвержденного постановлением Правительства Российской Федерации от 15.07.2009 года № 569.

Цель экспертизы: проведение государственной историко-культурной экспертизы (далее – Экспертиза) выявленного объекта культурного наследия (далее – объект, ОКН) в целях обоснования целесообразности включения данного объекта в Единый государственный реестр объектов культурного наследия (памятников истории и культуры) народов Российской Федерации (далее – реестр).

Объект экспертизы: выявленный объект культурного наследия «Здание ж/д вокзала, сер. XX в.», по адресу: Российская Федерация, Курская область, Львовский район, станция Льгов-Киевский.

Перечень документов, представленных заказчиком (копии документов в Приложении 4).

1. Копия выписок из ЕГРН.
2. Свидетельства о государственной регистрации права.
3. Копия Технического паспорта 2005 г.

Всего: 26 листов.

Сведения об обстоятельствах, повлиявших на процесс проведения и результаты экспертизы:

Обстоятельства, повлиявшие на процесс проведения и результаты экспертизы, отсутствуют.

Сведения о проведенных исследованиях с указанием применённых методов, объёма и характера выполненных работ и их результатов.

В ходе проведения экспертизы было выполнено:

- сбор необходимых материалов;
- историко-культурные исследования;
- натурное (визуальное обследование) и фотофиксация объекта;
- исполнение необходимых обмеров и схематических планов;
- аналитическое исследование вышеприведенной работы.

Факты и сведения, выявленные и установленные в результате проведенных исследований.

При проведении экспертизы установлено, что исследуемый объект, выявленный объект культурного наследия «Здание ж/д вокзала, сер. XX в.», по

адресу: Российская Федерация, Курская область, Львовский район, станция Льгов-Киевский был зарегистрирован Комитетом по культуре и искусству администрации Курской области в «Списке выявленных объектов культурного наследия, представляющих историческую, научную, художественную или иную культурную ценность, находящихся на государственной охране» (утверждён Председателем Комитета по культуре и искусству администрации Курской области от 16.01.1995 г.).

На исследуемый объект граница территории объекта культурного наследия не разрабатывалась и не утверждена.

Исследуемая территория хорошо читается в исторических границах.

В ходе экспертизы были уточнены: наименование объекта культурного наследия: «Железнодорожный вокзал Льгов-Киевский станции Льгов-1», его адрес (местоположение): Курская область, Львовский район, станция Льгов - 1, а так же время завершения его строительства - 1956 год.

Исторические сведения:

Город Льгов расположен на западе Курской области, на берегу реки Сейм, в 80 км от областного центра – города Курска. Город Льгов является центром Львовского района.

Границы города Льгова и его статус определены Законом Курской области «О муниципальных образованиях Курской области» № 6-ЗКО от 15.08.96. Общая площадь города Льгова составляет 37,47 км².

Численность населения города на начало 2007 года составила 22,16 тыс. чел. Жилая площадь, приходящаяся на одного жителя города, составляет 20,4 м².

На территории города действуют 6 общеобразовательных школ, 5 детских садов, 3 учреждения дополнительного образования детей, 3 учреждения среднего профессионального образования, а также магазины, кафе, объекты здравоохранения и другие учреждения культурно-бытового обслуживания.

Среди архитектурных достопримечательностей города – усадьба князей Барятинских, на территории которой находится известная Башня Шамиля; здание бывшей Земской Управы; дом камергера П.П. Стремоухова; дом землевладельца К.М. Борзенкова; памятник промышленной архитектуры – комплекс зданий винодельческого завода.

На территории Льгова находятся три действующих храма: Николаевская церковь, построенная в 1911 г.; Успенская церковь, построенная в 1839 г., и старообрядческая церковь Димитрия Солунского, построенная в 1906 г..

Льгов расположен в живописной местности по обоим берегам реки Сейм. Протяженность города с севера на юг — 12 км, с запада на восток — 5 км. В черту города входит памятник природы – парк вековых дубов и ясеней, посаженных еще в начале XIX века — любимое место отдыха жителей Льгова.

Льгов – один из старейших городов Курского посемья древней исторической области славянского племени северян. Первое упоминание о городе встречается в 1152 г. в Ипатьевской летописи под названием Ольгов. В XIII в. он был разрушен монголами и долгое время был в запустении.

Второе рождение города произошло в XVI в. В 1571 г. на месте древнего Ольгова уже существовало укрепленное пограничное поселение южной окраины Московского государства — «Городенская Сторожа», отражавшее частые набеги крымских и ногайских татар. Высокие валы и сторожи сохранились до сегодняшнего дня.

На месте современного города в XVII в., в урочище Ольгово Городище, был построен монастырь в честь св. Димитрия Солунского. По имени древнего города монастырь стали называть Ольговским или Львовским. Львовский Дмитриевский монастырь просуществовал до 1764 г., когда по указу Екатерины II он был упразднен. К тому времени монастырская слобода уже стала центром торговли и ремесленного производства всей округи.

В 1779 г. при учреждении Курской губернии слобода бывшего Львовского монастыря получила статус уездного города Льгова. В 1780 г. Льгову «высочайше пожалован» собственный герб с изображением на зеленом поле птицы дрофы, «которой в окрестностях сего города плодится много», а в 1784 г. был утвержден план генеральной застройки, особенности которой город сохранил до настоящего времени.

Льгов XIX в. – тихий провинциальный городок. В городе не было крупных промышленных предприятий, и был он известен разве что как один из центров пивоварения и производства сала. Основным занятием его жителей была торговля. Еще со времен существования монастыря во Льгове проводились 4 ежегодные ярмарки: Васильевская (1 января), Пятницкая (в десятую пятницу по Пасхе), Семеновская (1 сентября) и Знаменская (27 ноября). Торговые люди составляли гордость города. Представители львовских купеческих фамилий Пафнутьевых, Коншиных, Крыгиных, Гадицких, Кусаковых, Жбанковых были известны своей благотворительностью, неоднократно жертвуя на дело городского благоустройства значительные суммы. В 1891 г. Николай Гаврилович Дерюгин завещал городу капитал, который был вложен в устройство городского банка. В знак благодарности львовчане назвали улицу, на которой размещалось красивейшее здание банка, Дерюгинской.

В 1867 г. через Льгов прошла железная дорога, соединившая Курск и Киев. С этого времени в городе активно развивается самостоятельное промышленное производство.

В конце XIX в. Льгов становится важным железнодорожным узлом: через него проходят две дороги, соединившие в одном направлении Киев и Воронеж, в другом – Харьков и Брянск. Это обстоятельство позволило городу быстро развить свою перерабатывающую, а позднее и металлообрабатывающую промышленность. Быстро растет население города, открываются новые учебные заведения: женская гимназия, мужское реальное училище; а

уже в советское время – педагогический техникум и фельдшерско-акушерская школа.

В 1928 г. Льгов становится окружным центром, объединившим территорию пяти уездов бывшей Курской губернии. Однако дальнейшее быстрое развитие было прервано Великой Отечественной войной. С октября 1941 по март 1943 гг. Льгов находился в оккупации, во время которой в городе действовала молодежная подпольная организация. Деятельность львовских молодогвардейцев окончилась трагически: в сентябре 1942 г. они были захвачены и расстреляны немцами. На центральной площади Льгова юным героям установлен памятник.

В 1954 г. в черту города вошли близлежащие поселки, в том числе пристанционные. Современный Льгов – это крупный железнодорожный узел, развитый промышленный центр. Среди его основных предприятий – сахарный, винодельческий, комбикормовый заводы, молочноконсервный и мясоперерабатывающий комбинаты, заводы автоспецоборудования, средств автоматизации, промышленной арматуры. В городе развита социальная инфраструктура: действуют два средних специальных учебных заведения, 7 школ, 4 учреждения дополнительного образования детей, 2 больницы, центр социальной помощи семье и детям, гостиница на 85 мест, 2 библиотеки, центр культуры и досуга, 3 музея и стадион.

Льгов – родина писателя Аркадия Гайдара (1904-1941) и поэта Николая Асеева (1889-1963), которым в городе установлены памятники и открыты мемориальные музеи. Во Льгове родились известный художник В. И. Гранди (1890-1970) и композитор Ф. Н. Надеенко (1902-1968); знаменитый математик Б. Я. Букреев (1859-1962) и ученый-растениевод Р. Ю. Гусс (1904-1971). Во Льгове провели свое детство и юность писатель В. А. Сафонов (1904-2005) и художник Е. В. Волобуев (1912-2002), жили и создавали произведения писатели В. В. Овечкин (1904-1968) и Ю. П. Герман (1910-1967). Во Льгове похоронен выдающийся мастер художественного слова Г. В. Артоболовский (1898-1943). Льгов гордится своим замечательным земляком – командиром атомной подводной лодки «К-8» – Героем Советского Союза В. Б. Бессоновым (1932-1970). Имя героя носит одна из улиц города и школа, в которой он учился [1, с. 5–7].

Город Льгов находится на пересечении железнодорожных магистралей «Санкт-Петербург-Брянск-Льгов-Киевский-Харьков» и «Воронеж-Курск-Льгов-Киевский-Киев».

В городе расположена крупная железнодорожная станция «Льгов-Киевский» - Льгов-1.

Станция Льгов-1 подразделяется на:

- Парк Льгов-1;
- Парк Льгов-2.

Характеристика парка Льгов-1 общего пользования (пассажирская)

№ путей	Название путей	Длина в метрах
I	Главный	877
II	Главный	1066
3	Приемо-отправочный	868
4	Приемо-отправочный	873
5	Приемо-отправочный	926
6	Приемо-отправочный	1046
8	Для отстоя вагонов запаса ОАО «РЖД»	918
10	Для отстоя вагонов запаса ОАО «РЖД»	778
12	Для отстоя вагонов запаса ОАО «РЖД»	666
11	Отстой для вагонов	452
20	Для отстоя и ремонта вагонов пригородных поездов	279
18	Для отстоя и ремонта вагонов пригородных поездов	289
I	Низкая пассажирская платформа	470
I-3	Низкая пассажирская платформа	370
4	Низкая пассажирская платформа	373
II-4	Низкая пассажирская платформа	253

Характеристика парка Льгов-1 общего пользования (грузовая)

№ путей	Название путей	Длина в метрах
II	Главный	1138
V	Главный	920
6	Приемо-отправочный	915
7	Приемо-отправочный	915
8	Приемо-отправочный	979
9	Приемо-отправочный	777
11	Приемо-отправочный	642
13	Для отстоя вагонов запаса ОАО «РЖД»	555
14	Для отстоя вагонов запаса ОАО «РЖД»	635
16	Для отстоя вагонов запаса ОАО «РЖД»	884
18	Приемо-отправочный	810

*АКТ государственной историко-культурной экспертизы объекта по адресу:
РФ, Курская обл., Львовский р-н, ст. Льгов-1*

19	Приемо-отправочный	864
20	Приемо-отправочный	733
21	Приемо-отправочный	733
22	Приемо-отправочный	714
24	Для отстоя вагонов запаса ОАО «РЖД»	468
25	Для отстоя вагонов запаса ОАО «РЖД»	468
28	Для отстоя вагонов запаса ОАО «РЖД»	377
29	Погрузочно-выгрузочный	520
30	Вытяжной	144
66	Погрузочно-выгрузочный	-
63	Погрузочно-выгрузочный	300
31	Соединительный	440
71	Вытяжной	470
32	Вытяжной	378
77	Соединительный	1480

Основной организацией, осуществляющей грузовые и пассажирские перевозки железнодорожным транспортом, является Орловско-Курское отделение Московской железной дороги ОАО «РЖД».

На территории города Льгова осуществляют деятельность 6 железнодорожных организаций: Орловско-Курская дирекция по обслуживанию пассажиров в пригородном сообщении, ПМС-308 – дирекция по ремонту путевой техники; ВЧДР 20 вагонное ремонтное депо Льгов; ПМС-104; ШЧ-21, Львовская дистанция пути ПЧ-30 [1, с. 56–59].

Список маршрутов движения поездов дальнего следования и пригородного сообщения

Маршрут
Льгов-1 – Курск
Глушково – Льгов – Курск
Льгов – Комаричи – Брянск
Льгов-1 – Комаричи
Льгов-1 – Готня
Льгов-1 – Курбакинская
Льгов – Теткино – Локоть
Льгов-1 – Теткино
Льгов-1 – Орел

Исследуемый объект, здание железнодорожного вокзала (далее вокзал) расположен на узловой станции Льгов-1 Львовского района Орловско-Курского региона Московской железной дороги, у южной окраины г. Льгова Львовского района Курской области внутри квартала улиц Вокзальная, Заводская, Льва Толстого. Здание вокзала определяется как значимая градостроительная доминанта у южного въезда в город Льгов и станции исторического направления Льгов-Киевский.

Станция Льгов-Киевский (Льгов-1) была выстроена в 1868 г. Железнодорожная станция находилась, примерно, в 7 км южнее самого города, поскольку из-за сложного рельефа местности частную железную дорогу, проходившую из Курска в Киев, было принято решение устроить чуть в стороне от уездного города [2, с. 316; 3].

Здание вокзала станции Льгов-Киевский было запечатлено на открытке издательства «Контрагентство А.С. Суворина и К» с подписью «№3, Ст. Льгов, Киево-Вор. ж.д. С платформы» [4]. Из подписи к открытке можно установить временной период съемки: 1893–1895 гг., поскольку в данный временной период частная дорога имела наименование «Киево-Воронежская железная дорога» (Приложение 3). На данной открытке показано деревянное здание вокзала, а также заметны кирпичные небольшие служебные сооружения.

По существовавшим правилам проектирования вокзалов, если на станции планировались остановки на сравнительно длительное время транзитных поездов, то на платформах устраивались уборные, багажные отделения и др. подсобные и технические сооружения [5, с. 90].

Во время Великой Отечественной войны Львовскому железнодорожному узлу Московско-Киевской железной дороги был нанесен огромный ущерб. Четыре вокзала станций: Льгов-1, Льгов-2, Льгов-3 и Шерекино были разрушены. Взорваны и сожжены Львовское паровозное и вагонное депо, 3 железнодорожных моста. Согласно акту оценки нанесенного ущерба, составленному 8 марта 1943 г. руководством Львовского отделения движения, на железнодорожном узле были взорваны 2 паровозных депо с подсобными цехами, поворотным кругом, бытовыми зданиями, ущерб составил 5,5 млн. рублей. Были уничтожены 3 водокачки, 3 водоемных здания со всем оборудованием, электростанция, которой причинен ущерб на сумму 2,3 млн. рублей. По вагонной службе разрушено депо с подсобными цехами, автоконтрольным пунктом и другими цехами, убыток – 1,6 млн. рублей. Оккупанты уничтожили почти 1000 погонных метров мостов на сумму 5 млн. рублей. Рельсов и стрелочных переводов было уничтожено на сумму 2,7 млн. руб., зданий и сооружений, обслуживающих путевое хозяйство, на сумму 500 тыс. рублей. Львовскому железнодорожному узлу в целом был нанесен ущерб на сумму 22,35 млн. руб. [6, с. 12].

Новое здание вокзала, планировочно повторяющее типовое решение вокзалов Государственных архитектурных мастерских, с оформлением, стилизованным под здание железнодорожного вокзала в Курске, строилось с

1954 по 1956 гг. [7]. Открыто здание вокзала Льгов-Киевский станции Льгов-1 было 25 сентября 1956 г. (Приложение 3). В помещении вокзала были устроены два зала ожидания с большими диванами, буфет, почта и телеграф, справочное бюро, кассы пригородных и транзитных пассажиров, книжный киоск, медицинский пункт, парикмахерская. На втором этаже находились комнаты отдыха для пассажиров дальнего следования и зал для пассажиров с детьми с детской мебелью и игрушками. Перрон, промежуточная платформа, а также площадка у вокзала были заасфальтированы, разбито 800 кв. м. цветников [8, с. 135; 9; 10].

Послевоенное здание вокзала было рассчитано на 100 пассажиров, вместе с вокзалом было выстроено новое здание кипятильни (кубовой) на платформе для транзитных пассажиров (пассажиры вагоны в данное время еще не оборудовались водонагревателями-«титанами»). В послевоенное время станция Льгов относилась к Московско-Киевской железной дороге.

Отталкиваясь от проектов вокзалов, утвержденных приказом путей сообщения № 276/Ц от 23 ноября 1950 г., генеральный план вокзала на 100 пассажиров (Приложение 3) предусматривал следующие строения: пассажирское здание, багажный сарай, уборная (с выгребом для нечистот), мусорный ящик, пожарный сарай, навес, кипятильную (кубовую), сарай для дров и ледник [10, с. 19].

Описание объекта и его характеристики:

Исследуемый объект, здание железнодорожного вокзала (далее вокзал) 1956 года строительства, расположен на узловой станции Льгов-1 Льговского района Орловско-Курского региона Московской железной дороги, у южной окраины г. Львова Львовского района Курской области внутри квартала улиц Вокзальная, Заводская, Льва Толстого. Здание вокзала является значимой градостроительной доминантой у южного въезда в город Льгов и станции исторического направления Льгов-Киевский.

Вокзал расположен на ровной площадке пассажирской платформы в окружении зданий и сооружений, обслуживающих железнодорожную станцию.

Исследуемый объект – кирпичное одно- двухэтажное на подвале здание, завершено скатной и вальмовой крышей. Общие габариты здания в плане около 59,8 x 15 м. Площадь объекта 916, 6 кв.м. Основные выходы расположены с севера, юга и востока. Протяженными сторонами здание ориентировано в направлении запад-восток.

Объёмно-пространственная и объёмно-планировочная композиции объекта, стремятся к симметрии. Центральное место занимают одноэтажные высокие (до 8 м) помещения вестибюля с расположенным по его сторонам западным и восточным равнозначными по объёмно-планировочной композиции залами ожидания, причем объём вестибюля значительно повышен относительно основной части всего объекта. В торцевых двухэтажных частях

здания расположены небольшие помещения административного и подсобного характера, соединенные двухмаршевыми лестницами. Под частью здания размещён технический подвал с входом с улицы от западного фасада и спуском по лестнице из вестибюля.

Фасады здания оштукатурены и имеют высокую декоративность.

Продольные южный и северный фасады имеют подобную композицию и архитектурно-художественную отделку. Возвышающийся, над основной частью здания, центральный объём вестибюля, завершён четырехскатной крышей обрамлённой массивным парапетом из кирпичных столбиков и крупным барельефами советской символики, с южной и северной сторон, обозначенный картушем с серпом и молотом в обрамлении колосьев, знамён, фигурного и растительного орнамента. Входы в здание с севера и юга определяют массивные порталы – трактованные как крупные ворота с полуциркульным верхом, имеющим четырёх частную композицию, состоящую из прямоугольного входа со световыми прямоугольными же узкими окнами по его сторонам. Завершена композиция парадного входа крупным полуциркульным окном. Заполняют портал пилястры с декорированными мелким профилем и иониками капителями, поддерживающие развитый профилированный карниз с треугольным щипцом. Портал акцентирован широким декорированным обрамлением. По сторонам портала размещены узкие прямоугольные световые проёмы, подчёркнутые профилированными карнизами. В верхней части северного и южного фасадов расположены по два круглых вентиляционных проёма с заполнением декоративными решетками, с рисунками геометрического характера, в декоративных обрамлениях в виде венков с пятиконечными звёздами. Центральная часть здания завершена развитым профилированным карнизом и фризом заполненным фигурными кронштейнами и ширинками.

Основной композиционной темой расположенных по сторонам от центрального объёма здания продольных фасадов является равный ритмический ряд высоких окон с полуциркульным верхом, выделенных широкими профилированными и декорированными орнаментом обрамлениями. Полуциркульные обрамления, проходящие по всем фасадам здания, создают впечатление лёгкой аркады, как бы проявленной в экстерьере из помещений залов ожидания. Впечатление аркады усилено межоконными простенками, трактованными как пилястры с базой и профилированным верхом в стилизации коринфских капителей, на которые опирается декор обрамлений окон. Здание подчеркивает небольшого выноса цоколь. Прямоугольные дверные проёмы в профилированных наличниках размещены подобно окнам в полуциркульной арке портала, верх которой заполнен полуциркульным же окном.

Архитектуру западного торцевого фасада определяет компактная композиционная симметрия, акцентированная несколько возвышающимся центральным ризалитом, завершённым декорированным фронтоном в поле которого размещено круглое слуховое окно с решеткой геометрического орнамента в обрамлении декора в виде венка. Четыре пилястры, увенчанные ко-

ринфскими капителями фланкируют углы и делят поле ризалита на три части. Все окна западного фасада прямоугольные подчеркнуты профилированными подоконными карнизами.

Архитектуру восточного торцевого фасада определяет компактная композиционная симметрия акцентированная несколько возвышающимся центральным четырехколонным портиком. Квадратного сечения колонны, увенчанные капителями имитирующими коринфский ордер с барельефами серп и молот, поддерживают декорированный фриз и карниз, завершенные треугольным фронтоном в поле которого размещено круглое слуховое окно с решеткой геометрического орнамента в обрамлении декора в виде венка. Композицию стены определяет также раскрепованный ордер, определенный плоскими пилястрами имитирующими капители коринфского ордера с барельефом серп и молот. Все окна восточного фасада прямоугольные подчеркнуты профилированными подоконными карнизами.

Здание подчеркивает небольшого выноса невысокий цоколь. Объект завершен профилированным карнизом, обогащенным рядами иоников и порезок и фризом декорированным филёнками и круглыми розетками с цветочным орнаментом.

ИНТЕРЬЕРЫ.

Интерес представляет объёмно-пространственное и декоративное решение центральных одноуровневых помещений вокзала общественного пользования – вестибюля и отстоящих по его сторонам залов ожидания. Интерьеры парадных помещений оштукатурены и имеют высокую декоративность.

Объёмно-пространственная и объёмно-планировочная композиции вестибюля, стремятся к симметрии. Четырехстопное прямоугольное в плане пространство определяют квадратные в плане колонны с капителями в стилизации коринфского ордера, поддерживающие прямые балки перекрытия крестообразные пересечения которых, в свою очередь, образуют кессонированный и обогащенный орнаментированными профилями потолок, в центре которого помещена крупная круглая потолочная розетка с декором растительного орнамента. Стены вестибюля на всю высоту обогащены рядами пилястр с капителями стилизованными под коринфский ордер. Горизонтальная профилированная полочка, обогащенная декором растительного орнамента проходит около середины высоты стен, меж пилястр визуально объединяя их. Над переходами в залы ожидания стены украшены крупными барельефами советской символики, обозначенной картушем в обрамлении, знамён, листьев и лент. Крупные входные окна отделаны широкими профилированными обрамлениями.

Архитектура залов ожидания, расположенных к западу и востоку от вестибюля, подобны по объёмно-пространственной и объёмно-планировочной композиции. Особенностью залов ожидания является поперечная декоративная кирпичная перегородка, образованная арочными и прямоугольными проёмами, опирающимися на квадратные в плане колонны и

прямоугольные в плане простенки – пилоны, образуя воздушность, лёгкость перехода из одного пространства в другое и игру света и тени. Стены обогащены рядами пилястр, филёнок и декорированными геометрическим и растительным орнаментом вентиляционными отверстиями, подпертыми фигурными кронштейнами. Капители колон и пилястр имеют растительный орнамент с барельефами пятиконечных звёзд. На потолке размещены круглые потолочные розетки с декором растительного орнамента. Оконные проёмы в профилированных обрамлениях.

Стены переходов из вестибюля в залы ожидания отделаны пилястрами с капителями растительного орнамента и барельефами пятиконечных звёзд, а так же декора из полуциркульных профилированных элементов, подчеркнутых профилированными же карнизами на кронштейнах.

Все оконные и дверные заполнения поздние.

В целом здание представляет собой пример гармоничного единства внутренней и внешней объёмно-пространственной композиции и относится к периоду финальной стадии, так называемого сталинского классицизма или сталинского ампира 1950-х гг., с его монументализмом, идеологичностью, культом героического прошлого, рассматривающегося в контексте тоталитарной архитектуры XX века.

Перечень документов и материалов, собранных и полученных при проведении экспертизы, а также использованной для неё специальной, технической и справочной литературы.

1. Проект корректировки генерального плана муниципального образования «Город Льгов» Курской области. Пояснительная записка. Том 1 / исполнители: О. С. Назин, Г. В. Жмыхова, Н. А. Павлова, Н. А. Бурцева [и др.] ; Научно-внедренческий центр «РЕГИОН». — Долгопрудный, 2009. — 120 с.
2. История железнодорожного транспорта России. Т. 1: 1836–1917 / [С. В. Амелин, Ф. К. Бернгард, Г. И. Богданов и др.]. — Санкт-Петербург ; Москва : Петербург. гос. ун-т путей сообщ., 1994. — 335 с.
3. Кузьминов М. В ожидании «сладкой жизни» / М. Кузьминов. — Текст : электронный // Gudok.ru. Московский железнодорожник. — 2007. — Выпуск 34. — URL: <https://gudok.ru/zdr/175/?ID=635944> (дата обращения: 06.10.2020).
4. Ст. Льгов, Киево-Вор. ж.д. С платформы — Изображение : электронное // Клуб «Филокартист» : сайт. — URL: <http://filokartist.net/catalog/showgroup.php?id=1266> (дата обращения: 06.10.2020).
5. Явейн И. Г. Архитектура железнодорожных вокзалов / Всес. акад. художеств. — Москва : Изд-во Всес. акад. архитектуры, 1938. — 304 с.
6. Бутенко Е.Н., Манжосов А.Н. «...Этого простить нельзя» (об объеме ущерба, нанесенного в годы великой отечественной войны железнодорожным объектам «Курской области») // «Били свинцовые ливни...» : Курский военно-исторический сборник. Выпуск 19. — Курск : Университетская книга, 2019. — 108 с.
7. Гладышев П. Затянувшееся строительство: быстрее сдать вокзал в эксплуатацию // Ленинский путь. — 1956. — 15 апреля (№ 46 (5021)). — С. 2.

8. Масуфранова Е. А., Гаврилюк А. В. Влияние административно-политического контроля на эффективность деятельности предприятий железнодорожного транспорта курской области в первой половине 1950-х годов // Известия Юго-Западного государственного университета. Серия: История и право. — 2015. — № 4 (17). — С. 129–136.
9. Лагутич С. Новый вокзал открыт // Ленинский путь. — 1956. — 30 сентября (№ 117 (5092)). — С. 2.
10. Каталог типовых проектов вокзалов / М-во путей сообщения СССР. Главтранс-проект. — Москва : Трансжелдориздат, 1951. — 68 с.
10. Новый вокзал в Льгове // Курская правда. — 1956. — 29 сентября. — С. 2.

Обоснования вывода экспертизы:

Изученные материалы и проведенные исследования дают необходимую полноту и информативность для вынесения решения об историко-культурной значимости выявленного объекта культурного наследия «Здание ж/д вокзала, сер. XX в.», по адресу: Российская Федерация, Курская область, Львовский район, станция Льгов-Киевский.

Аналитическое исследование историко-культурных и натуральных изысканий, а так же собранных в процессе экспертизы материалов позволяют сделать выводы об обосновании целесообразности включения данного объекта в реестр.

В ходе экспертизы были уточнены: наименование объекта культурного наследия: «Железнодорожный вокзал Льгов-Киевский станции Льгов-1», его адрес (местоположение): Курская область, Львовский район, станция Льгов - 1, а так же время его возникновения - 1956 год.

Историко-культурная ценность определяется выявленной первоначальной функцией объекта и его застройщика, выраженные в наименовании - «Железнодорожный вокзал Льгов-Киевский станции Льгов-1», его датировка – 1956 год.

Градостроительная значимость определяется его местоположением в исторической среде, локальной исторической территорией - железнодорожной станцией, имеющей на данной территории более полуторовековую историю, визуальные связи объекта с улиц Вокзальной, Заводской, Льва Толстого, железнодорожного пути и внутриквартальных секторов обзора. Исследуемый объект также является ярким представителем архитектурно-градостроительной застройки эпохи советского монументального классицизма 1950-х гг.

Архитектурно-художественной ценностью выступает – «Железнодорожный вокзал Льгов-Киевский станции Льгов-1», имеющий изначальную достаточную сохранность объёмно-пространственного и планировочного решения, характер отделки и композиции фасадов в которой хорошо читается первоначальные функциональные назначения объекта – здания вокзала.

Тщательно продуманная тектоника здания, пропорциональные фасады, декор, гармоничные параметры объёмно-пространственного решения объекта выдают руку опытного мастера. Фасады выполнены с декоративной отделкой в классицистической стилизации, характерной для периода завершающей фазы, так называемого советского монументального (или сталинского) классицизма середины 1950-х гг..

Объект представляет ценность с точки зрения архитектуры и градостроительства и является подлинным источником, свидетельствующим о строительной культуре Курской области середины XX века.

ВЫВОД ЭКСПЕРТИЗЫ:

Выявленный объект культурного наследия «Здание ж/д вокзала, сер. XX в.», по адресу: Российская Федерация, Курская область, Львовский район, станция Льгов-Киевский обладает историко-культурной ценностью и включение его в Единый государственный реестр объектов культурного наследия (памятников истории и культуры) народов Российской Федерации **ОБОСНОВАНО (положительное заключение).**

Рекомендуются следующие сведения об объекте культурного наследия:

Наименование объекта культурного наследия: **«Железнодорожный вокзал Льгов-Киевский станции Льгов-1».**

Адрес (местонахождение) объекта культурного наследия: **Российская Федерация, Курская область, Львовский район, станция Льгов -1.**

Время возникновения (дата создания) объекта культурного наследия: **1956 год.**

Категория историко-культурного значения объекта культурного наследия: **РЕГИОНАЛЬНАЯ.**

Вид объекта культурного наследия: **ПАМЯТНИК.**

Общая видовая принадлежность объекта культурного наследия:

ПАМЯТНИК ГРАДОСТРОИТЕЛЬСТВА И АРХИТЕКТУРЫ.

Рекомендуемые **граница территории и предмет охраны** объекта культурного наследия даны в Приложении 1, 2.

Настоящий Акт государственной историко-культурной экспертизы составлен на 54 листах (с приложениями), имеющими равную юридическую силу и копиями документов на 26 листах согласно описи документов, прилагаемых к настоящему Акту и являющихся его неотъемлемой частью.

Перечень приложений к заключению экспертизы:

Приложение 1. Проект границ территории объекта культурного наследия.

Приложение 2. Проект предмета охраны объекта культурного наследия.

Приложение 3. Материалы историко-культурных исследований - обоснование заключения экспертизы, проекта предмета охраны, проекта территории ОКН:

Приложение 4. Копии документов, предоставленных заказчиком.

Дата оформления заключения экспертизы:

«27» июля 2021 г.

Эксперт Холодова Е.В.

Настоящий Акт государственной историко-культурной экспертизы и приложения к Акту составлены в электронном виде. В соответствии постановлением Правительства РФ от 27 апреля 2017 г. № 501 «О внесении изменений в Положение о государственной историко-культурной экспертизе» представленные документы экспертом подписаны усиленной квалифицированной электронной подписью.

**ПРИЛОЖЕНИЕ 1. Проект ГРАНИЦ ТЕРРИТОРИИ ОБЪЕКТА
КУЛЬТУРНОГО НАСЛЕДИЯ
«Железнодорожный вокзал Льгов-Киевский станции Льгов-1»
по адресу (местоположению): Российская Федерация, Курская область,
Львовский район, станция Льгов -1**

Описание границы территории объекта культурного наследия

Границу территории объекта культурного наследия определяет пространство вокруг здания и проходит, отстоя от него на определённом, заданном экспертизой расстоянии. Форма участка в границах территории объекта культурного наследия прямоугольная, общей площадью 1308 кв. м.

**Описание характерных поворотных точек границы
территории объекта культурного наследия**

- 1-2 - граница в северной части участка проходит с запада на восток вдоль северной стены здания на расстоянии 2,06 м.
- 2-3 - граница в восточной части участка проходит с севера на юг вдоль восточной стены здания на расстоянии 1,0 м.
- 3-4 - граница в южной части участка проходит с востока на запад вдоль южной стены здания на расстоянии 2,15 м.
- 4-1 - граница в западной части участка проходит с юга на север на расстоянии от западной стены здания 1,0 м.

**Правовой режим земельного участка в границах
объекта культурного наследия**

**«Железнодорожный вокзал Льгов-Киевский станции Льгов-1»
по адресу (местоположению): Российская Федерация, Курская область,
Львовский район, станция Льгов -1**

В соответствии с Федеральным законом «Об объектах культурного наследия (памятниках истории и культуры) народов Российской Федерации» от 25 июня 2002 года № 73-ФЗ (далее – Федеральный закон) Статья 5.1.

В границах территории объекта культурного наследия: на территории памятника или ансамбля запрещаются строительство объектов капитального строительства и увеличение объемно-пространственных характеристик существующих на территории памятника или ансамбля объектов капитального строительства; проведение земляных, строительных, мелиоративных и иных работ, за исключением работ по сохранению объекта культурного наследия или его отдельных элементов, сохранению историко-градостроительной или природной среды объекта культурного наследия.

На территории памятника, ансамбля или достопримечательного места разрешается ведение хозяйственной деятельности, не противоречащей требо-

ваниям обеспечения сохранности объекта культурного наследия и позволяющей обеспечить функционирование объекта культурного наследия в современных условиях.

Проектирование и проведение работ по сохранению памятника или ансамбля и (или) его территории осуществляются по согласованию с органом исполнительной власти Курской области, уполномоченным в области охраны объектов культурного наследия.

Согласно Статьи 5. Федерального закона 73-ФЗ: Земельные участки в границах территорий объектов культурного наследия, включенных в единый государственный реестр объектов культурного наследия (памятников истории и культуры) народов Российской Федерации, а также в границах территорий выявленных объектов культурного наследия относятся к землям историко-культурного назначения, правовой режим которых регулируется земельным законодательством Российской Федерации и настоящим Федеральным законом.

ПРИЛОЖЕНИЕ 2: Проект ПРЕДМЕТА ОХРАНЫ ОБЪЕКТА КУЛЬТУРНОГО НАСЛЕДИЯ.

Описание предмета охраны.

Предметом охраны является:

ИСТОРИЧЕСКАЯ ЦЕННОСТЬ

- датировка объекта – 1956 г.
- значительная сохранность, узнаваемость, облика здания на время его строительства.
- более полувековая история существования в стенах здания первоначальной функции – железнодорожного вокзала.

ГРАДОСТРОИТЕЛЬНАЯ ОХРАНА.

Местоположение объекта, его градостроительные характеристики, его роль в композиционно-планировочной структуре привокзального пространства. Визуальные связи объекта с улиц Вокзальная, Заводская, Льва Толстого, железнодорожного пути и внутриквартальных секторов обзора. Расположение и габариты здания.

АРХИТЕКТУРНАЯ ОХРАНА

Объёмно-пространственная и планировочная композиция на время строительства объекта:

- объёмно-пространственное решение объекта, характерное для здания общественно-административной функции - прямоугольное в плане кирпичное одно- двухэтажное на подвале здание, завершено скатной и вальмовой крышей.
- параметры объекта: в пределах габаритов фундаментов, наружных и внутренних несущих стен.
- габариты, силуэт и высотные характеристики объекта.
- крыша объекта, её конфигурация – вальмовая и скатная форма; размеры крыши, на время строительства объекта.

Объёмно-пространственная и объёмно-планировочная композиции объекта, стремятся к симметрии. Центральное место занимают одноэтажные высокие помещения вестибюля с расположенным по его сторонам западным и восточным равнозначными по объёмно-планировочной композиции залами ожидания, причем объём вестибюля значительно повышен относительно основной части всего объекта. В торцевых двухэтажных частях здания расположены небольшие помещения административного характера, соединенные двухмаршевыми лестницами. Под частью здания размещён технический подвал.

Композиция и архитектурно-художественное решение фасадов в целом и отдельных их деталей:

- композиция и архитектурно-художественное решение фасадов
- расположение, ритм, габариты, конфигурация оконных и дверных проемов

Фасады здания оштукатурены и имеют высокую декоративность.

Продольные южный и северный фасады имеют подобную композицию и архитектурно-художественную отделку. Возвышающийся, над основной частью здания, центральный объём вестибюля, завершён четырехскатной крышей обрамлённой массивным парапетом из кирпичных столбиков и крупным барельефами советской символики, с южной и северной сторон, обозначенный картушем с серпом и молотом в обрамлении колосьев, знамён, фигурного и растительного орнамента. Входы в здание с севера и юга определяют массивные порталы – трактованные как крупные ворота с полуциркульным верхом, имеющим четырёх частную композицию, состоящую из прямоугольного входа со световыми прямоугольными же узкими окнами по его сторонам. Завершена композиция парадного входа крупным полуциркульным окном. Заполняют портал пилястры с декорированными мелким профилем и иониками капителями, поддерживающие развитый мелкопрофилированный карниз с треугольным щипцом. Портал акцентирован широким декорированным обрамлением. По сторонам портала размещены узкие прямоугольные световые проёмы, подчёркнутые профилированными карнизами. В верхней части северного и южного фасадов расположены по два круглых вентиляционных проёма с заполнением декоративными решетками, с рисунками геометрического характера, в декоративных обрамлениях в виде венков с пятиконечными звёздами. Центральная часть здания завершена развитым профилированным карнизом и фризом заполненным фигурными кронштейнами и ширинками.

Основной композиционной темой расположенных по сторонам от центрального объёма здания продольных фасадов является равный ритмический ряд высоких окон с полуциркульным верхом, выделенных широкими профилированными и декорированными орнаментом обрамлениями. Полуциркульные обрамления, проходящие по всем фасадам здания, создают впечатление лёгкой аркады, как бы проявленной в экстерьере из помещений залов ожидания. Впечатление аркады усилено межоконными простенками, трактованными как пилястры с базой и профилированным верхом в стилизации коринфских капителей, на которые опирается декор обрамлений окон. Здание подчёркивает небольшого выноса цоколь. Прямоугольные дверные проёмы в профилированных наличниках размещены подобно окнам в полуциркульной арке портала, верх которой заполнен полуциркульным же окном.

Архитектуру западного торцевого фасада определяет компактная композиционная симметрия, акцентированная несколько возвышающимся центральным ризалитом, завершённым декорированным фронтоном, в поле которого размещено круглое слуховое окно с решеткой геометрического орна-

мента в обрамлении декора в виде венка. Четыре пилястры, увенчанные коринфскими капителями фланкируют углы и делят поле ризалита на три части. Все окна западного фасада прямоугольные подчеркнуты профилированными подоконными карнизами.

Архитектуру восточного торцевого фасада определяет компактная композиционная симметрия акцентированная несколько возвышающимся центральным четырехколонным портиком. Квадратного сечения колонны, увенчанные капителями имитирующими коринфский ордер с барельефами серп и молот, поддерживают декорированный фриз и карниз, завершенные треугольным фронтоном в поле которого размещено круглое слуховое окно с решеткой геометрического орнамента в обрамлении декора в виде венка. Композицию стены определяет также раскрепованный ордер, определенный плоскими пилястрами имитирующими капители коринфского ордера с барельефом серп и молот. Все окна восточного фасада прямоугольные подчеркнуты профилированными подоконными карнизами.

Здание подчеркивает небольшого выноса невысокий цоколь. Объект завершен профилированным карнизом, обогащенным рядами иоников и порезок и фризом декорированным филёнками и круглыми розетками с цветочным орнаментом.

Конструкции и строительные материалы:

- конструкции и материал капитальных наружных и внутренних стен на время строительства объекта – здание кирпичное, фасады и интерьеры оштукатурены.
- крыша - её размеры на время строительства объекта; материал каркаса – дерево, конструкция стропильная, характер кровельного покрытия – металлическая кровля по деревянной обрешетке с желобами и водосточными трубами.

Интерьеры:

- расположение, ритм, габариты, конфигурация оконных и дверных проёмов.
- объёмно-пространственное решение, композиция и архитектурно-художественное решение центральных одноуровневых помещений вокзала общественного пользования – вестибюля и отстоящих по его сторонам залов ожидания.

Интерьеры вестибюля и залов ожидания оштукатурены и имеют высокую декоративность.

Объёмно-пространственная и объёмно-планировочная композиции вестибюля, стремятся к симметрии. Четырехстопное прямоугольное в плане пространство определяют квадратные в плане колонны с капителями в стилизации коринфского ордера, поддерживающие прямые балки перекрытия крестообразные пересечения которых, в свою очередь, образуют кессонированный и обогащенный орнаментированными профилями потолок, в центре которого помещена крупная круглая потолочная розетка с декором расти-

тельного орнамента. Стены вестибюля на всю высоту обогащены рядами пилястр с капителями стилизованными под коринфский ордер. Горизонтальная профилированная полочка, обогащенная декором растительного орнамента проходит около середины высоты стен, меж пилястр визуально объединяя их. Над переходами в залы ожидания стены украшены крупными барельефами советской символики, обозначенной картушем в обрамлении, знамён, листьев и лент. Крупные входные окна отделаны широкими профилированными обрамлениями.

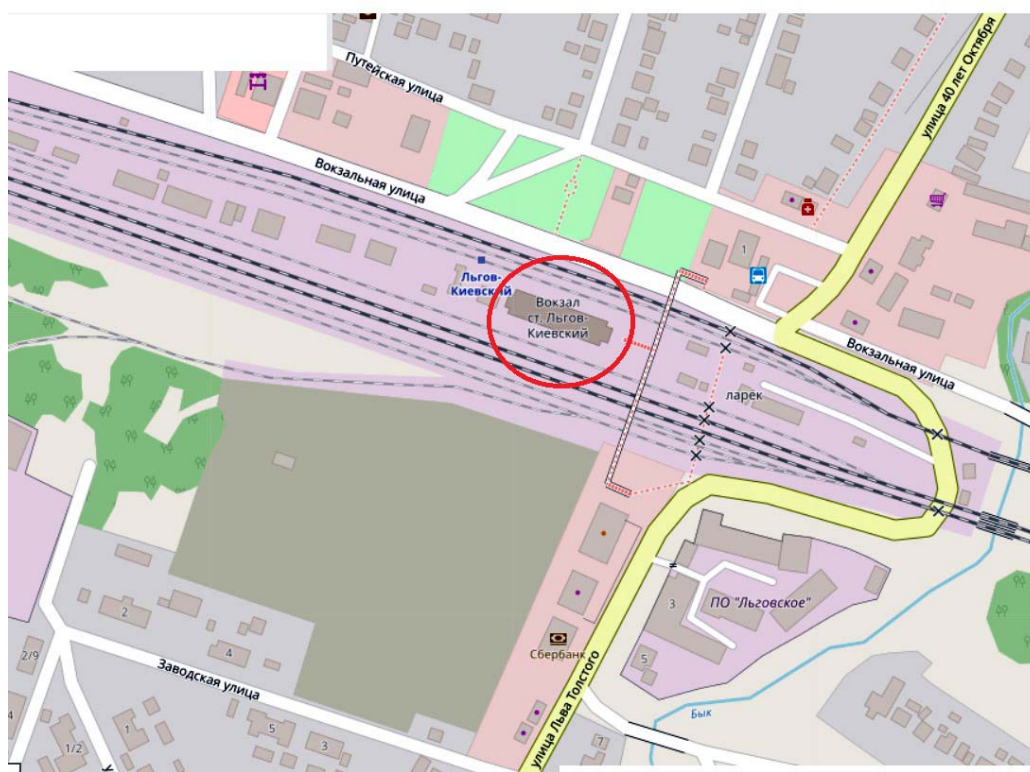
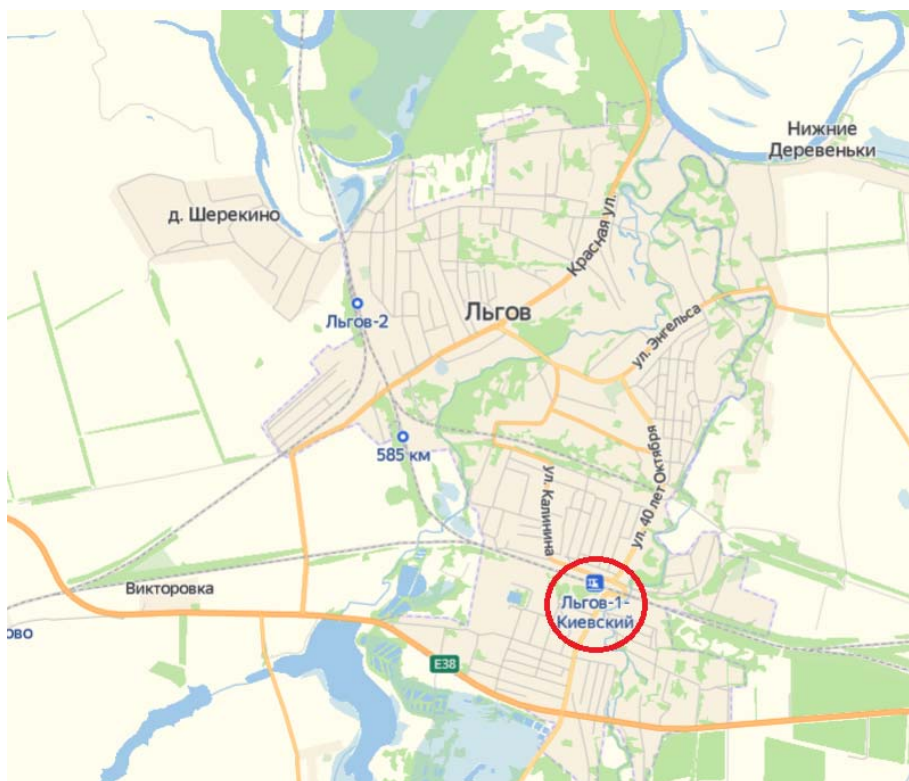
Архитектура залов ожидания, расположенных к западу и востоку от вестибюля, подобны по объёмно-пространственной и объёмно-планировочной композиции. Особенностью залов ожидания является поперечная декоративная кирпичная перегородка, образованная арочными и прямоугольными проёмами, опирающимися на квадратные в плане колонны и прямоугольные в плане простенки – пилоны, образуя воздушность, лёгкость перехода из одного пространства в другое и игру света и тени. Стены обогащены рядами пилястр, филёнок и декорированными геометрическим и растительным орнаментом вентиляционными отверстиями, подпертыми фигурными кронштейнами. Капители колон и пилястр имеют растительный орнамент с барельефами пятиконечных звёзд. На потолке размещены круглые потолочные розетки с декором растительного орнамента. Оконные проёмы в профилированных обрамлениях.

Стены переходов из вестибюля в залы ожидания отделаны пилястрами с капителями растительного орнамента и барельефами пятиконечных звёзд, а так же декора из полуциркульных профилированных элементов, подчеркнутых профилированными же карнизами на кронштейнах.

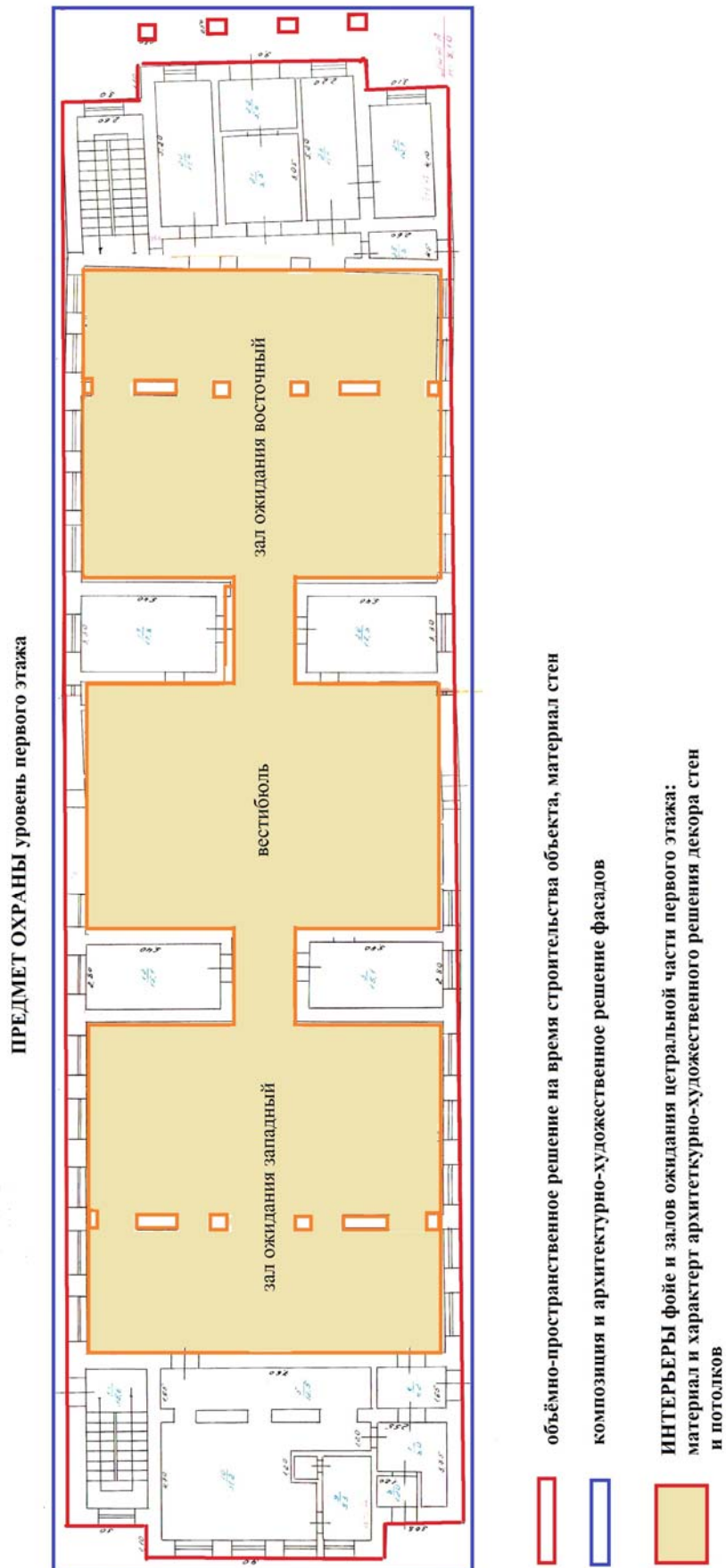
УТРАЧЕННЫЕ И СКРЫТЫЕ в результате поздних ремонтов и реконструкций конструктивные элементы, декоративные элементы фасадов и интерьеров, оконные и дверные проёмы и их заполнение на период строительства объекта, которые станут выявлены в процессе изучения и реставрации объекта. В связи с чем предмет охраны может быть дополнен.

Рекомендуемая функция объекта – железнодорожный вокзал, общественное здание.

**ПРЕДМЕТ ОХРАНЫ. Графическая часть.
Градостроительная охрана
СИТУАЦИОННЫЙ ПЛАН местоположение объекта**



ПРЕДМЕТ ОХРАНЫ. Графическая часть.



**ПРЕДМЕТ ОХРАНЫ
ФОТОГРАФИЧЕСКИЕ ИЗОБРАЖЕНИЯ ПРЕДМЕТА ОХРАНЫ
Фото июль 2021 г.**

ГРАДОСТРОИТЕЛЬНАЯ ОХРАНА

1. Вид с северо-запада



2. Вид с северо-запада



3. Вид с юго-запада



4. Вид с юго-востока



5. Вид с верху, с моста, с юго-востока



6. Вид со стороны моста, с юго-востока



7. Вид с северо-востока



8. Вид с востока



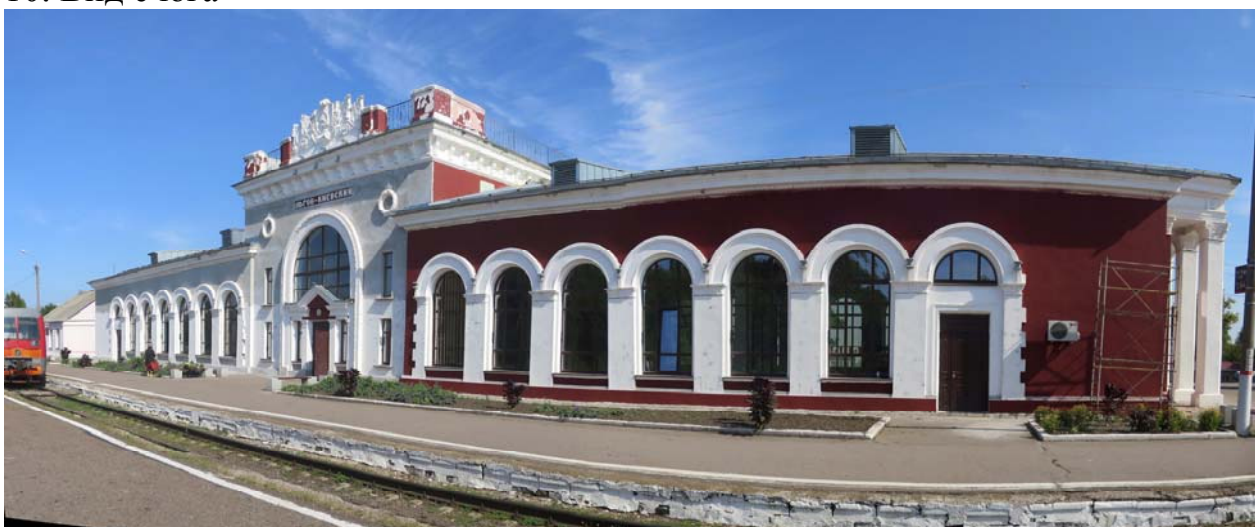
**ПРЕДМЕТ ОХРАНЫ
ФОТОГРАФИЧЕСКИЕ ИЗОБРАЖЕНИЯ ПРЕДМЕТА ОХРАНЫ
Фото июль 2021 г.**

АРХИТЕКТУРНАЯ ОХРАНА

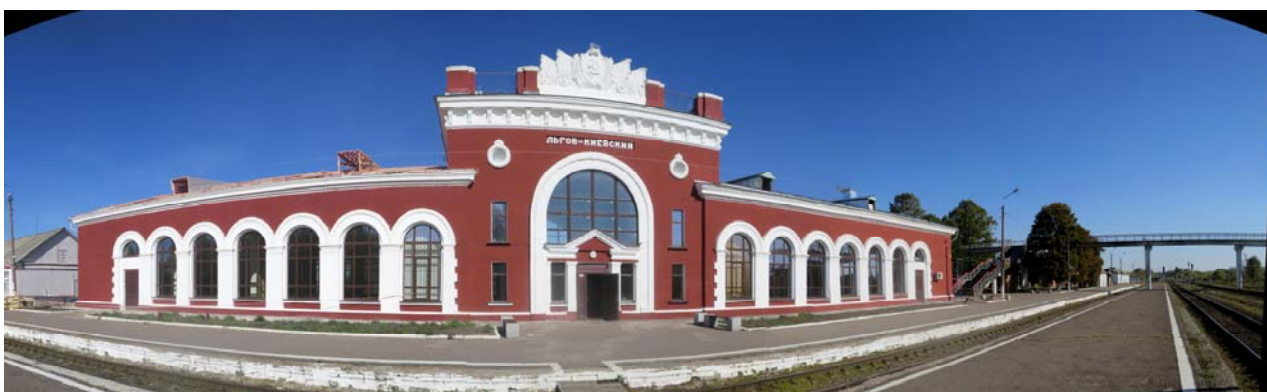
9. Вид с севера



10. Вид с юга



11. Вид с юга



12. Вид с востока



13. Вид с востока



14. Вид с запада



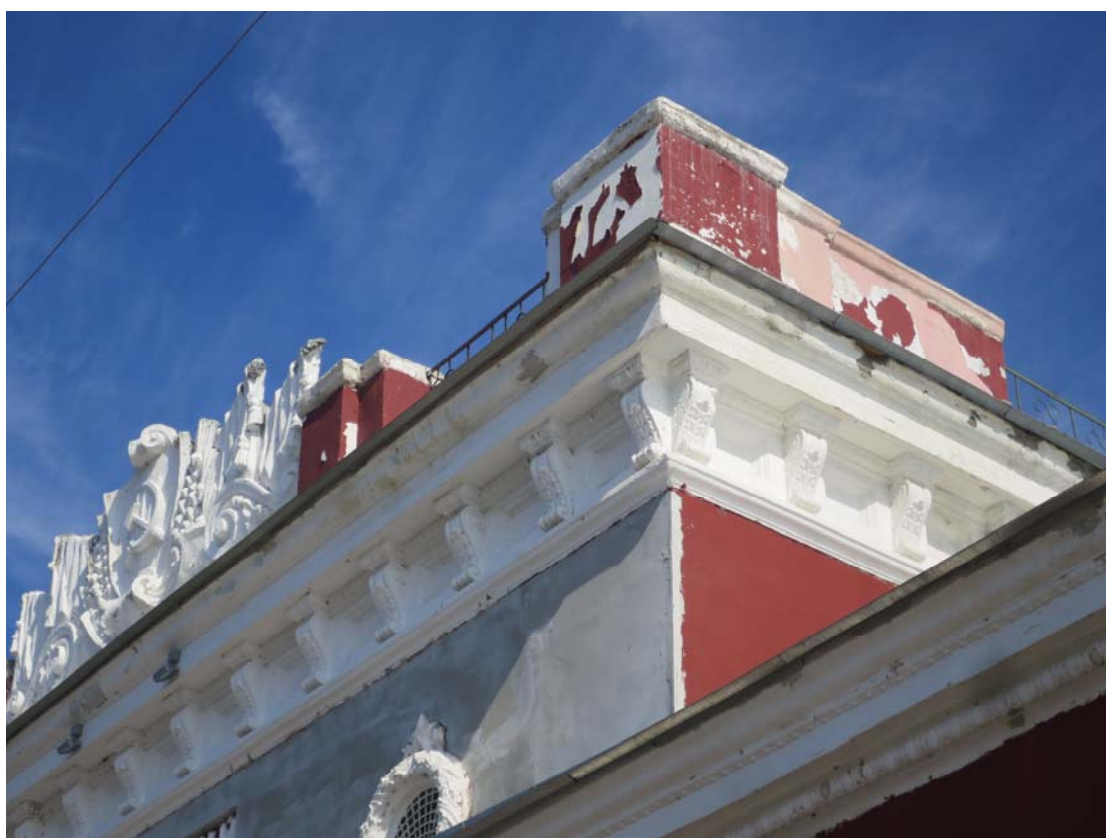
15. Вид с юго-запада



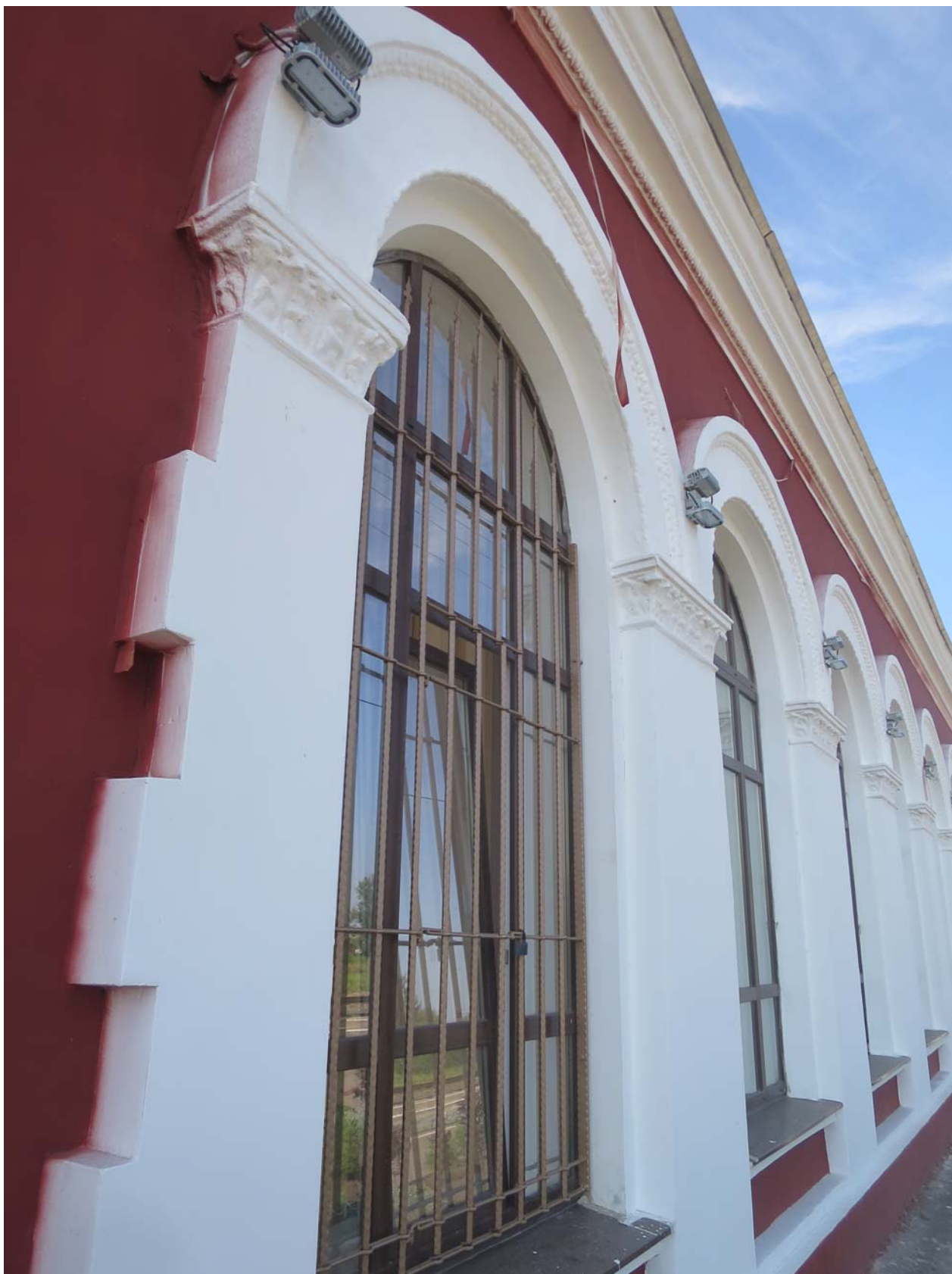
16. 17. Виды с севера, фрагмент главного входа



18. 19. Виды лепного декора и барельефа карниза и парапета южного входа



20. Вид с севера, отделка обрамлений окон



21. 22. Декор северного фасада



«27» июля 2021 г.

Эксперт Холодова Е.В.

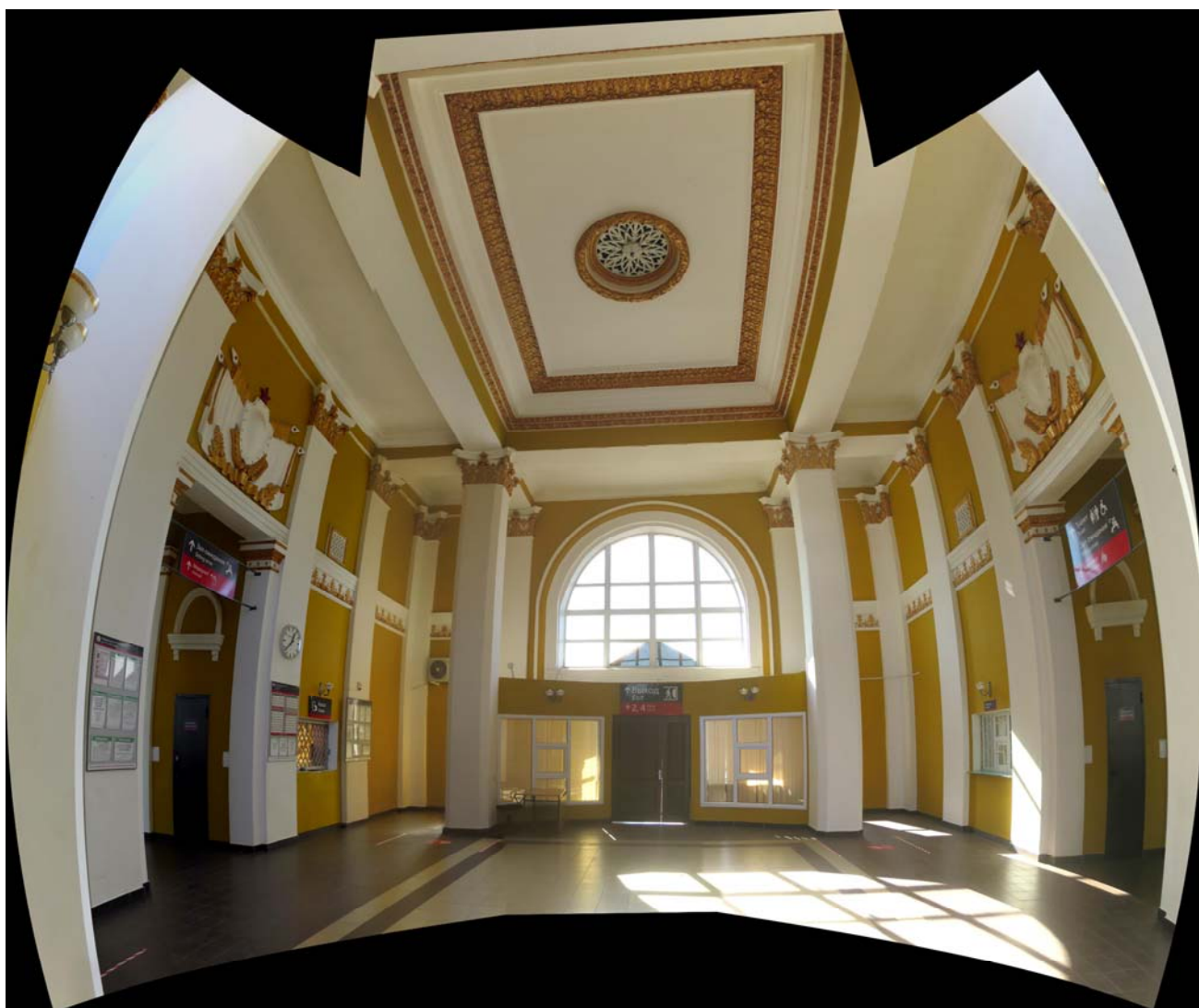
23. Декор южного фасада



24. Декор западного фасада



25. ИНТЕРЬЕР вестибюля. Декоративная отделка



26. ИНТЕРЬЕР вестибюля. Потолочная розетка.



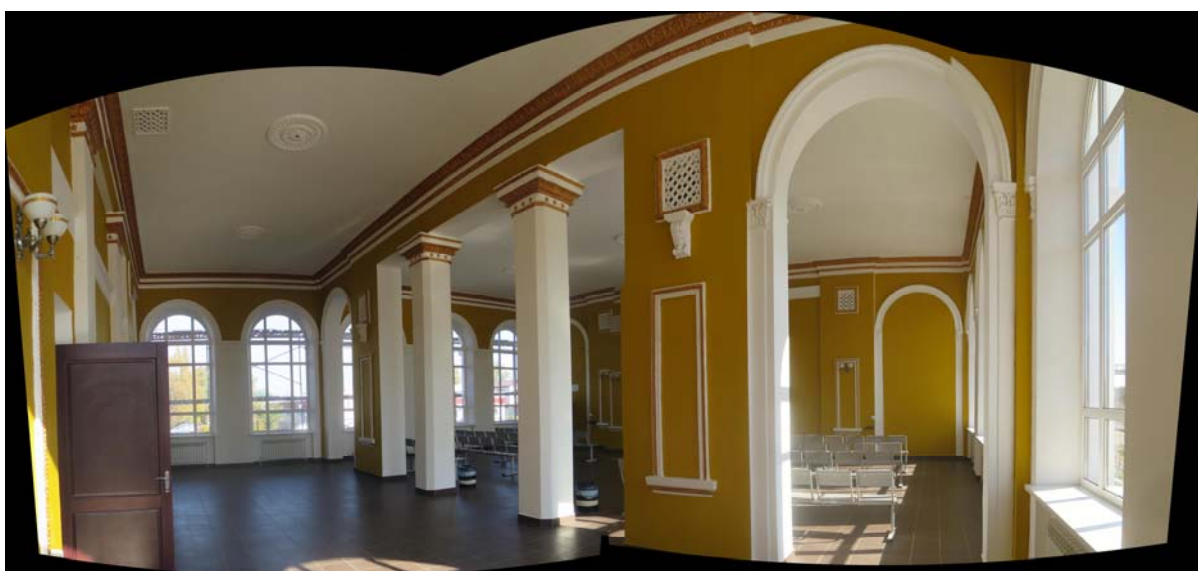
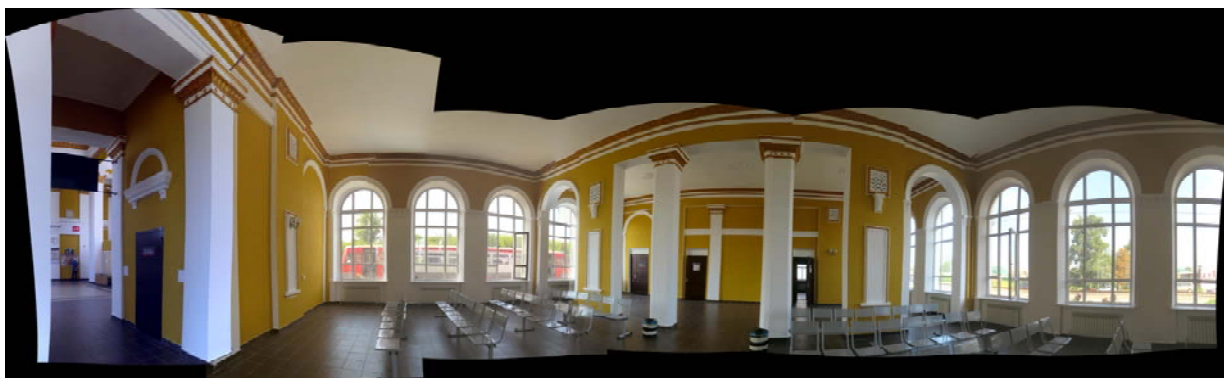
27. ИНТЕРЬЕР вестибюля. Декоративная отделка потолка.



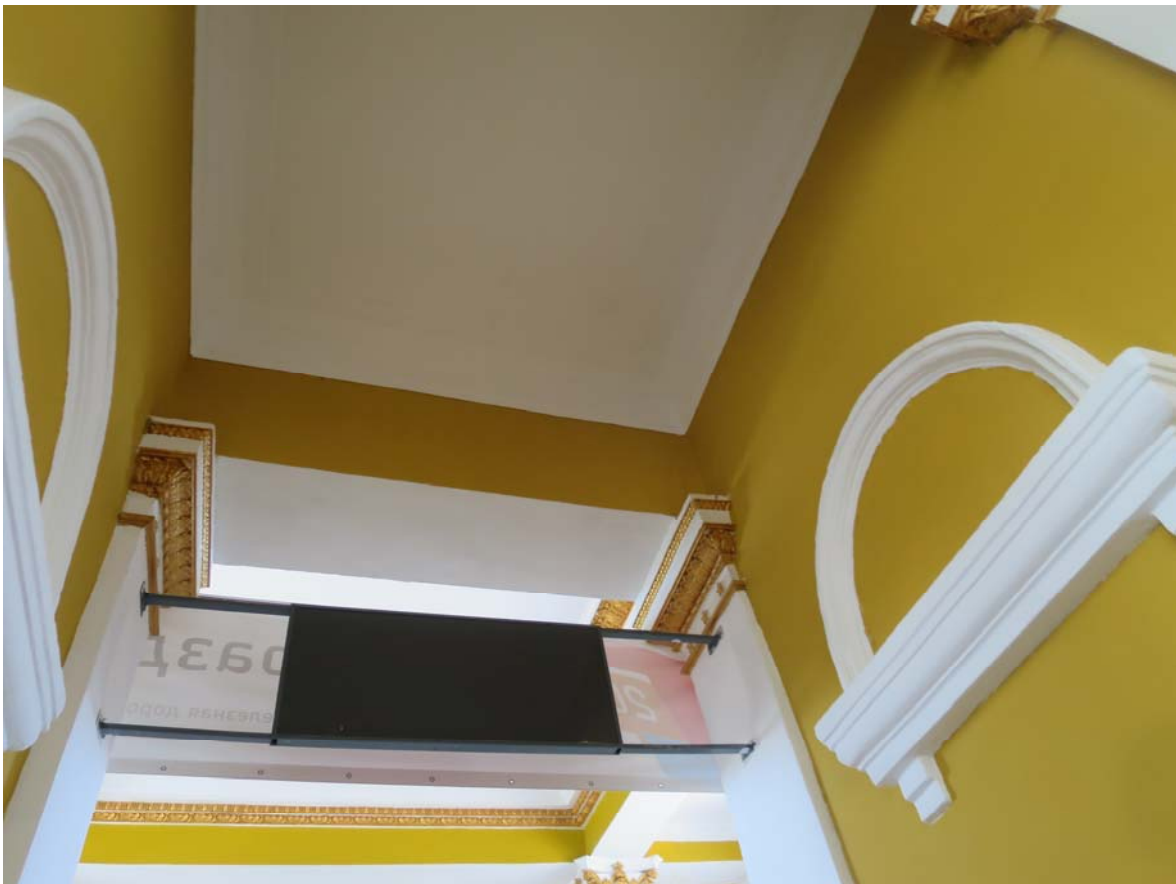
28. 29. ИНТЕРЬЕР вестибюля. Характер декоративной отделки.



30. 31.32. ИНТЕРЬЕРЫ залов ожидания



33. ИНТЕРЬЕР перехода между вестибюлем и залом ожидания.
Фрагмент отделки верха стен.



34. ИНТЕРЬЕРЫ залов ожидания. Потолочная розетка.

35. ИНТЕРЬЕРЫ залов ожидания.

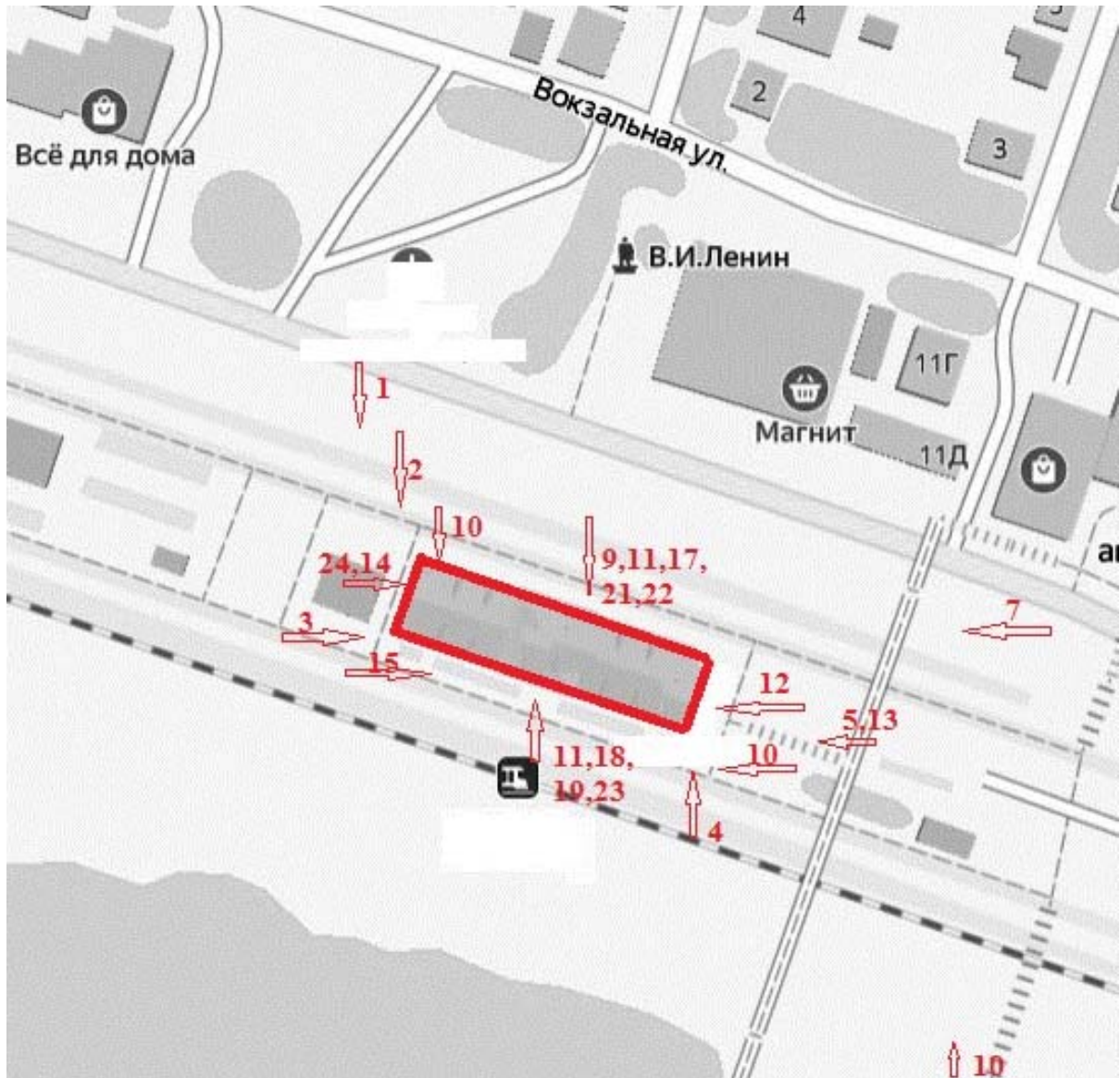
Характер отделки вентиляционной решётки



36.37. ИНТЕРЬЕРЫ залов ожидания.

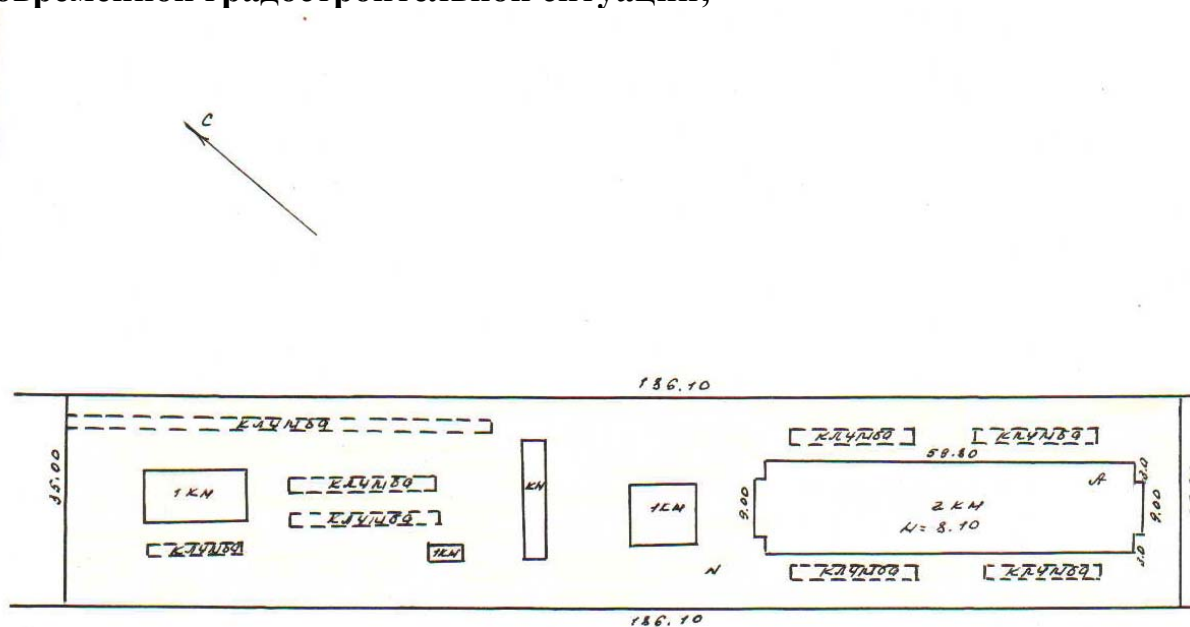


ПЛАН-СХЕМА ФОТОФИКСАЦИИ ПРЕДМЕТА ОХРАНЫ



ПРИЛОЖЕНИЕ 3: Материалы историко-культурных исследований - обоснование заключения экспертизы, проекта предмета охраны, проекта территории ОКН:

Особенности сложившейся структуры землепользования и современной градостроительной ситуации;



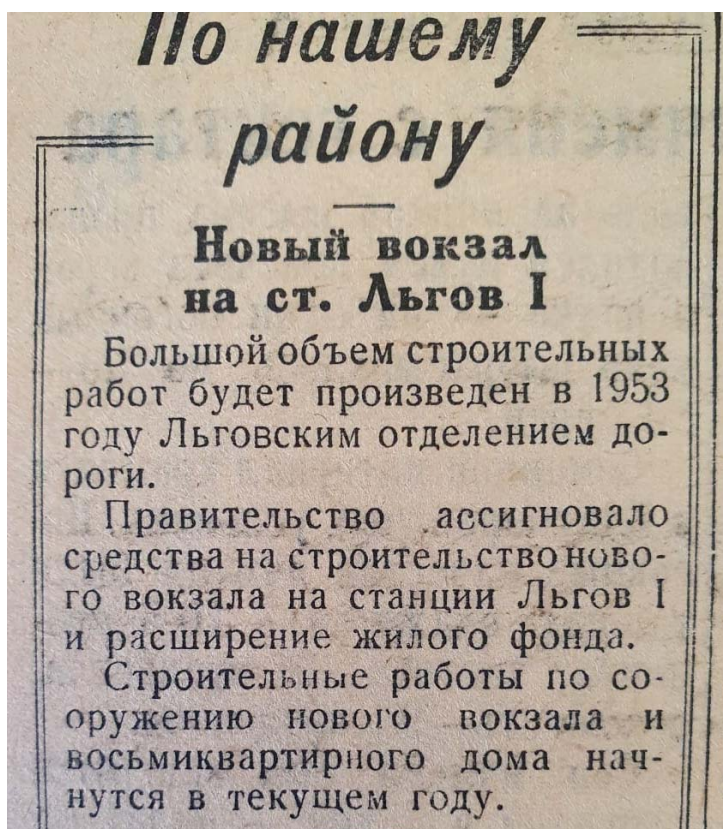
Архивные документы и фотографии.

Примеры размещения зданий на ж-д станциях при вокзалах на 50 и 100 мест 1950-х гг.

Источник: Каталог типовых проектов вокзалов / М-во путей сообщения СССР. Главтранспроект. — Москва : Трансжелдориздат, 1951. — 68 с.



Газета «Ленинский путь». - 23 февраля. - 1953 г.



Газета «Ленинский путь». - 25 июня. - 1955 г.



Газета «Ленинский путь». - 15 апреля . - 1956 г.

15 апреля 1956 г. № 46 (5021)

Затянувшееся строительство

БЫСТРЕЕ СДАТЬ ВОКЗАЛ В ЭКСПЛУАТАЦИЮ

Третий год ведется строительство вокзала на станции Льгов I. Несмотря на то, что уже давно истекли все сроки строительства, предстоит выполнить еще много штукатурных, малярных и других работ.

Прорабский пункт 6-го строительного участка (прораб П. А. Крылов) не торопится с окончанием строительства. При хорошей организации труда, правильной расстановке сил и, главное, своевременной доставке строительных материалов строительство вокзала можно было бы завершить еще летом прошлого года. Однако по вине прорабского пункта строительство вокзала затянулось почти на целый год. Объясняется это прежде всего тем, что здесь неудовлетворительно организован труд. Нередко рабочие слоняются без дела целыми днями, не зная, за что им взяться. Мастер П. С. Вакуленко, который руководит бригадой строителей, часто отсутствует. Рабочие предоставлены

самим себе. Не случайно поэтому, что рабочие здесь мало зарабатывают. Да и эта зарплата зачастую задерживается из-за несвоевременного оформления нарядов.

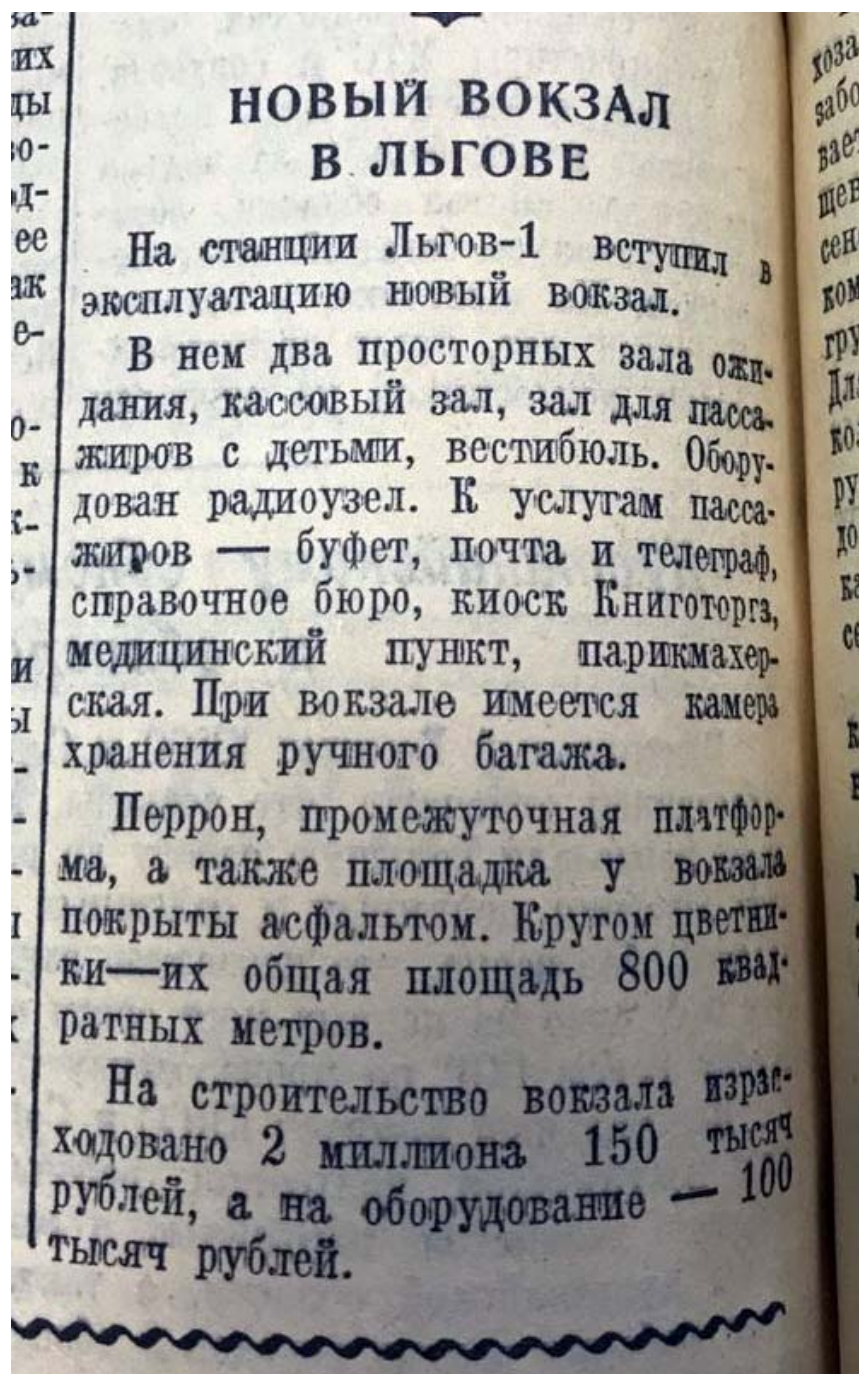
Социалистическое соревнование на строительном объекте носит формальный характер. Не случайно поэтому рабочие не знают, к какому сроку они должны сдать в эксплуатацию вокзал.

Серьезным тормозом в работе явилось несвоевременное обеспечение стройки материалами. Долгое время отсутствовали оконное стекло, краны для отопительных приборов, провод для внутренней электропроводки и другие материалы. В связи с этим зимой были свернуты строительные работы и многим рабочим дан отпуск без содержания.

Задача строителей вокзала — быстрее сдать объект в эксплуатацию, достойно встретить приближающийся международный праздник трудящихся — 1 Мая.

П. Гладышев.

Газета «Курская правда». - 29 сентября. - 1956 г.



Газета «Ленинский путь». - 30 сентября. - 1956 г.

30 сентября 1956 г. № 117 (5092)

По нашему району

Новый вокзал открыт

25 сентября, 5 часов вечера. На привокзальной площади станции Льгов I сотни трудящихся города. Здесь же и пассажиры проходящих поездов. Они собрались сюда на торжество по случаю открытия вокзала Льгов-Киевский.

Секретарь узлового партийного комитета Н. А. Чернов поздравил присутствующих с получением прекрасного подарка — нового здания вокзала.

Во время осмотра здания от многих были слышны положительные отзывы. Радовал красивый, светлый фасад, большие окна и дубовые двери. Перед зданием разбиты цветники, установлены декоративные вазы.

В помещении вокзала имеются два зала ожидания с удобными большими диванами, бу-

фет, почта, справочное бюро, кассы пригородных и транзитных поездов. На втором этаже находятся комнаты отдыха для пассажиров дальнего следования, а для пассажиров с детьми — уютный зал с детской мебелью и игрушками.

В вестибюле вокзала работает киоск Книготорга. Только в первый вечер открытия вокзала было продано книг почти на 1.500 рублей. В ближайшие дни здесь будут оборудованы киоски «Союзпечати», санитарии и гигиены.

Пассажиры поездов, следующих из Мариуполя в Ленинград и из Ленинграда в Мариуполь, во время стоянки во Льгове были в этот вечер быстро обслужены в буфете, книжном киоске, справочным бюро и на почте.

С. Лагутич.

Здание вокзала станции Льгов-Киевский на открытке издательства «Контрагентство А.С. Суворина и К» с подписью «№3, Ст. Льгов, Киево-Вор. ж.д. С платформы». Фото около 1893–1895 гг.



Железнодорожный вокзал Льгов-Киевский станции Льгов-1
Фото 1993 г.



**Железнодорожный вокзал Льгов-Киевский станции Льгов-1.
Фото 1990-х гг.**



**Железнодорожный вокзал Льгов-Киевский станции Льгов-1
Фото 2000-х гг.**



**Железнодорожный вокзал Львов-Киевский станции Львов-1
Фото 2015 г.**



**Железнодорожный вокзал Львов-Киевский станции Львов-1
Фото 2017 г.**



Приложение 4.

Копии документов, предоставленных заказчиком.

**ФЕДЕРАЛЬНОЕ ГОСУДАРСТВЕННОЕ БЮДЖЕТНОЕ УЧРЕЖДЕНИЕ "ФЕДЕРАЛЬНАЯ
КАДАСТРОВАЯ ПАЛАТА РОСРЕЕСТРА"**

Филиал ФГБУ "ФКП Росреестра" по Курской области

**ВЫПИСКА ИЗ ЕДИНОГО ГОСУДАРСТВЕННОГО РЕЕСТРА ПРАВ НА
НЕДВИЖИМОЕ ИМУЩЕСТВО И СДЕЛОК С НИМ О ПРАВАХ ОТДЕЛЬНОГО ЛИЦА
НА ИМЕЮЩИЕСЯ У НЕГО ОБЪЕКТЫ НЕДВИЖИМОГО ИМУЩЕСТВА**

Дата 08.08.2016

№ 46/001/027/2016-8220

На основании запроса от 29.07.2016, поступившего на рассмотрение 01.08.2016, сообщаем, что правообладателю

ОАО РЖД, ИНН 7708503727 принадлежат следующие объекты недвижимого имущества

1.	1.1.	Кадастровый (или условный) номер объекта:	46:29:101039:29
		наименование объекта:	ЗЕМЕЛЬНЫЙ УЧАСТОК
		назначение объекта:	ЗЕМЛИ ПОСЕЛЕНИЙ
		площадь объекта:	208.00 кв.м.
		адрес (местоположение) объекта:	РОССИЙСКАЯ ФЕДЕРАЦИЯ, КУРСКАЯ ОБЛАСТЬ, г. КУРСК, ул. ДУБРОВИНСКОГО, д. 7-а
	1.2.	Вид права, доля в праве:	собственность
		дата государственной регистрации:	01.12.2006
		номер государственной регистрации:	46-46-01/055/2006-599
		основание государственной регистрации:	СВОДНЫЙ ПЕРЕДАТОЧНЫЙ АКТ НА ИМУЩЕСТВО И ОБЯЗАТЕЛЬСТВА ОРГАНИЗАЦИЙ ФЕДЕРАЛЬНОГО ЖЕЛЕЗНОДОРОЖНОГО ТРАНСПОРТА, ПЕРЕДАВАЕМЫЕ В КАЧЕСТВЕ ВКЛАДА В УСТАВНЫЙ КАПИТАЛ ОАО "РОССИЙСКИЕ ЖЕЛЕЗНЫЕ ДОРОГИ" от 30.09.2003 г.;
			ПЕРЕДАТОЧНЫЙ АКТ НА ИМУЩЕСТВО И ОБЯЗАТЕЛЬСТВА ОТДЕЛА РАБОЧЕГО СНАБЖЕНИЯ КУРСКОГО ОТДЕЛЕНИЯ МОСКОВСКОЙ ЖЕЛЕЗНОЙ ДОРОГИ (ГОСУДАРСТВЕННОЕ УНИТАРНОЕ ПРЕДПРИЯТИЕ), ПЕРЕДАВАЕМЫЕ В КАЧЕСТВЕ ВКЛАДА В УСТАВНЫЙ КАПИТАЛ ОАО "РОССИЙСКИЕ ЖЕЛЕЗНЫЕ ДОРОГИ" ОТ 30.0.;
	ВЫПИСКА ИЗ ПРИЛОЖЕНИЯ 1 ЧАСТИ 2 К ПЕРЕДАТОЧНОМУ АКТУ НА ИМУЩЕСТВО И ОБЯЗАТЕЛЬСТВО ОРГАНИЗАЦИИ ФЕДЕРАЛЬНОГО ЖЕЛЕЗНОДОРОЖНОГО ТРАНСПОРТА, ПЕРЕДАВАЕМЫЕ В		

			Лукашевка-Волфино-Рыльск-Артаково №22 от 26.02.2009 г.
	640.3.	Ограничение (обременение) права:	не зарегистрировано
641.	641.1.	Кадастровый (или условный) номер объекта:	46:32:000000:58
		наименование объекта:	Пассажирское здание
		назначение объекта:	нежилое
		площадь объекта:	1013.90 кв.м.
		адрес (местоположение) объекта:	Российская Федерация, Курская обл., Львовский район, ст. Льгов-1
	641.2.	Вид права, доля в праве:	собственность
		дата государственной регистрации:	20.05.2009
		номер государственной регистрации:	46-46-14/006/2009-315
		основание государственной регистрации:	Решение о выделении объектов недвижимого имущества из состава Сооружения-производственно-технологического комплекса Львовской дистанции пути направление Лукашевка-Волфино-Рыльск-Артаково №22 от 26.02.2009 г.
		641.3.	Ограничение (обременение) права:
642.	642.1.	Кадастровый (или условный) номер объекта:	46:32:000000:45
		наименование объекта:	Пост электрической централизации ст.Льгов-2
		назначение объекта:	нежилое
		площадь объекта:	455.50 кв.м.
		адрес (местоположение) объекта:	Российская Федерация, Курская обл., Львовский район, ст. Льгов-2
	642.2.	Вид права, доля в праве:	собственность
		дата государственной регистрации:	20.05.2009
		номер государственной регистрации:	46-46-14/006/2009-304
		основание государственной регистрации:	Решение о выделении объектов недвижимого имущества из состава Сооружения-производственно-технологического комплекса Львовской дистанции пути направление Лукашевка-Волфино-Рыльск-Артаково №22 от 26.02.2009 г.
		642.3.	Ограничение (обременение) права:
643.	643.1.	Кадастровый (или условный) номер объекта:	46:13:080512:153
		наименование объекта:	Пост электрической централизации

			обязательства организаций Федерального железнодорожного транспорта, передаваемые в качестве вклада в уставный капитал ОАО "Российские железные дороги" от 30.09.2003г., утвержден распоряжением министерства имущественных отношений Российской Федерации, Федеральной энергетической комиссии Российской Федерации, министерства путей сообщения Российской Федерации №4557-п/6-р/884р от 30.09.2003 г.
	891.3.	Ограничение (обременение) права:	не зарегистрировано
892.	892.1.	Кадастровый (или условный) номер объекта:	46:19:100105:951
		наименование объекта:	Здание гаража при амбулатории
		назначение объекта:	нежилое здание
		площадь объекта:	74.00 кв.м.
		адрес (местоположение) объекта:	Россия, Курская область, Пристенский район, п. Пристенъ, ул. Привокзальная, дом №6Б
	892.2.	Вид права, доля в праве:	собственность
		дата государственной регистрации:	26.03.2004
		номер государственной регистрации:	46-29-12/2004-168
		основание государственной регистрации:	Перечень сооружений-комплексов и отдельных объектов недвижимого имущества, вносимых в уставный капитал ОАО "РЖД" и подлежащих государственной регистрации от 30.09.2003 г.; Передаточный акт на имущество и обязательства федерального государственного унитарного предприятия "Юго-Восточная железная дорога" министерства путей сообщения Российской Федерации, передаваемые в качестве вклада в уставный капитал ОАО "Российские железные дороги" от 30.09.2003 г.; Сводный передаточный акт на имущество и обязательства организаций Федерального железнодорожного транспорта, передаваемые в качестве вклада в уставный капитал ОАО "Российские железные дороги" от 30.09.2003г., утвержден распоряжением министерства имущественных отношений Российской Федерации, Федеральной энергетической комиссии Российской Федерации, министерства путей сообщения Российской Федерации №4557-п/6-р/884р от 30.09.2003 г.
		892.3.	Ограничение (обременение) права:

Выписка выдана: Пачосик Игорь Антонович
(законному представителю ОАО РЖД ИНН: 7708503727)

Сведения, содержащиеся в настоящем документе, являются актуальными (действительными) на дату получения запроса органом, осуществляющим государственную регистрацию прав. В соответствии со статьей 7 Федерального закона от 21 июля 1997 г. № 122-ФЗ "О государственной регистрации прав на недвижимое имущество и сделок с ним" использование сведений, содержащихся в настоящей выписке, способами или в форме, которые наносят ущерб правам и законным интересам правообладателей, влечет ответственность, предусмотренную законодательством Российской Федерации.

Заместитель начальника отдела

(должность уполномоченного должностного лица органа,
осуществляющего государственную регистрацию прав)

(подпись, М.П.)

Бирюкова О. П.

(фамилия, инициалы)

Получение заявителем выписки из ЕГРП для последующего предоставления в органы государственной власти, органы местного самоуправления и органы государственных внебюджетных фондов в целях получения государственных и муниципальных услуг **не требуется**. Данную информацию указанные органы **обязаны** запрашивать у Росреестра **самостоятельно**. (Федеральный закон от 27.07.2010 №210-ФЗ "Об организации предоставления государственных и муниципальных услуг", ч.1, ст.7)



СВИДЕТЕЛЬСТВО О ГОСУДАРСТВЕННОЙ РЕГИСТРАЦИИ ПРАВА

Управление Федеральной регистрационной службы
по Курской области

Дата выдачи: 20.05.2009 г.

Документы-основания:

Решение о выделении объектов недвижимого имущества из состава Сооружения-производственно-технологического комплекса Льговской дистанции пути направление Лукашевка-Волфино-Рыльск-Артаково №22 от 26.02.2009 г.

Субъект (субъекты) права:

Открытое акционерное общество "Российские железные дороги". ИНН 7708503727. ОГРН 1037739877295. КПП 770801001. Дата регистрации: 23.09.2003 г., наименование органа регистрации: Межрайонная инспекция МНС России № 39 по г.Москве. Адрес (место нахождения) постоянно действующего исполнительного органа юридического лица: Российская Федерация, г. Москва, ул. Н.Басманная, дом №2.

Вид права: собственность

Объект права:

Пассажирское здание, назначение: нежилое. Площадь: общая 1013.9 кв.м. Инвентарный номер: 38:410:002:000054090. Литер: А. Этажность: 2. Подземная этажность: 1.

Адрес (местоположение):

Российская Федерация, Курская обл., Льговский район, ст. Льгов-1

Кадастровый (или условный) номер:

46-46-14/006/2009-315

Существующие ограничения (обременения) права: не зарегистрировано

о чем в Едином государственном реестре прав на недвижимое имущество и сделок с ним 20.05.2009 г. сделана запись регистрации № 46-46-14/006/2009-315

Регистратор:

/ Чичкарев М. А. /



46 АД

192649





СВИДЕТЕЛЬСТВО О ГОСУДАРСТВЕННОЙ РЕГИСТРАЦИИ ПРАВА

Управление Федеральной регистрационной службы
по Курской области

Дата выдачи: 20.05.2009 г.

Документы-основания:

Решение о выделении объектов недвижимого имущества из состава Сооружения-производственно-технологического комплекса Льговской дистанции пути направление Лукашевка-Волфино-Рыльск-Артаково №22 от 26.02.2009 г.

Субъект (субъекты) права:

Открытое акционерное общество "Российские железные дороги". ИНН 7708503727. ОГРН 1037739877295. КПП 770801001. Дата регистрации: 23.09.2003 г., наименование органа регистрации: Межрайонная инспекция МНС России № 39 по г.Москве. Адрес (место нахождения) постоянно действующего исполнительного органа юридического лица: Российская Федерация, г. Москва, ул. Н.Басманная, дом №2.

Вид права: собственность

Объект права:

Пассажирское здание, назначение: нежилое. Площадь: общая 1013.9 кв.м. Инвентарный номер: 38:410:002:000054090. Литер: А. Этажность: 2. Подземная этажность: 1.

Адрес (местоположение):

Российская Федерация, Курская обл., Льговский район, ст. Льгов-1

Кадастровый (или условный) номер:

46-46-14/006/2009-315

Существующие ограничения (обременения) права: не зарегистрировано

о чем в Едином государственном реестре прав на недвижимое имущество и сделок с ним 20.05.2009 г. сделана запись регистрации № 46-46-14/006/2009-315

Регистратор:

/ Чичкарев М. А. /



46 АД

192649





Повторное, взамен свидетельства: серия
46-АВ №215216, дата выдачи 25.03.2004

РОССИЙСКАЯ ФЕДЕРАЦИЯ
ЕДИНЫЙ ГОСУДАРСТВЕННЫЙ РЕЕСТР ПРАВ НА НЕДВИЖИМОЕ ИМУЩЕСТВО И СДЕЛОК С НИМ

ФЕДЕРАЛЬНАЯ РЕГИСТРАЦИОННАЯ СЛУЖБА

СВИДЕТЕЛЬСТВО

О ГОСУДАРСТВЕННОЙ РЕГИСТРАЦИИ ПРАВА

"30" мая 2008 года

Дата выдачи:

Документы-основания: Сводный передаточный акт на имущество и обязательства организаций федерального железнодорожного транспорта, передаваемые в качестве вклада в уставный капитал ОАО "Российские железные дороги" от 30.09.2003, утвержденный распоряжением Министерства имущественных отношений Российской Федерации, Федеральной энергетической комиссии Российской Федерации, Министерства путей сообщения Российской Федерации от 30.09.2003 №4557-р/6-р/884р

Субъект (субъекты) права: ОАО "Российские железные дороги", ИНН: 7708503727, ОГРН: 1037739877295, дата гос. регистрации: 23.09.2003г., наименование регистрирующего органа: Межрайонная инспекция Министерства Российской Федерации по налогам и сборам №39 по г. Москве, КПП: 770801001; место регистрации: 107174, г. Москва, ул. Новая Басманная, д. 2

Вид права: Собственность

Объект права: Сооружение - производственно-технологический комплекс Льговской дистанции пути направление Комаричи - Готня, состоящей из: ста двух зданий общей площадью 12270.07 (двенадцать тысяч двести семьдесят целых и семь сотых) кв.м., двухсот тридцати двух сооружений общей площадью 39200.1 (тридцать девять тысяч двести целых и одна десятая) кв.м., общей протяженностью 2640.1 (две тысячи шестьсот сорок целых и одна десятая) п.м., девяносто двух линейных сооружений общей протяженностью 751835.14 (семьсот пятьдесят одна тысяча восемьсот тридцать пять целых и четырнадцать сотых) п.м., многолетних насаждений общей протяженностью 518200 (пятьсот восемнадцать тысяч двести) п.м

адрес объекта: Курская область: Коньшевский, Дмитриевский, Суджанский, Беловский, Льговский районы; Брянская область: Комаричевский район; Белгородская область: Ракитянский район

Кадастровый (или условный) номер: 46:09:00:0000:000:0:000

Существующие ограничения (обременения) права: не зарегистрировано

о чем в Едином государственном реестре прав на недвижимое имущество и сделок с ним "25" марта 2004 года сделана запись регистрации №46:09:00:0000:000:0:000/2004-144

Регистратор

Коновалов В.И.



(подпись)

АА 003090

Документы-основания (продолжение):

Передаточный акт на имущество и обязательства ФГУП "Московская железная дорога", передаваемые в качестве вклада в уставный капитал ОАО "Российские железные дороги" от 30.09.2003

Выписка из перечня сооружений-комплексов и отдельных объектов недвижимого имущества, вносимых в уставной капитал ОАО "РЖД" и подлежащих государственной регистрации

Регистратор

Коновалов В.И.




(подпись)

56. МОСТОВАЯ БУДКА 582 КМ, лит. 167;
57. Служебно-техническое здание, лит. 168;
58. Служебно-бытовое здание, лит. 169;
59. КОНТОРА ДИСТАНЦИИ, лит. 170;
60. СЛУЖЕБНО-БЫТОВОЕ ЗДАНИЕ, лит. 171;
61. ДОМИК ПОНАБ, лит. 172;
62. ДОМИК ПОНАБ, лит. 173;
63. ДОМИК ПОНАБ, лит. 174;
64. ЗДАНИЕ РАЗМЕЩЕНИЯ "ДИСК-Б", лит. 175;
65. Стрелочная будка №2 ст.Теткино, лит. 176;
66. Пост электрической централизации ст. Усожа, лит. 177;
67. Пост электрической централизации ст. Евдокимовка, лит. 178;
68. Пост электрической централизации 499 км, лит. 179;
69. Пост электрической централизации ст. Дерюгино, лит. 180;
70. Пост электрической централизации 511 км, лит. 181;
71. Здание стрелочной будки ст. Дмитриев, лит. 182;
72. Пост электрической централизации ст. Дмитриев, лит. 183;
73. Котельная и компрессорная ст. Дмитриев, лит. 184;
74. Бытовое здание МЧ ст. Дмитриев, лит. 185;
75. Здание поста электрической централизации ст. Арбузово, лит. 186;
76. Котельная и компрессорная ст. Арбузово, лит. 187;
77. Пост электрической централизации ст. Соковнинка, лит. 188;
78. Сарай ст. Коньшевка, лит. 189;
79. Пост электрической централизации ст. Коньшевка, лит. 190;
80. Котельная и компрессорная ст. Коньшевка, лит. 191;
81. Пост электрической централизации ст. Марица, лит. 192;
82. Котельная и компрессорная ст. Шерекино, лит. 193;
83. Багажный сарай ст. Шерекино, лит. 194;
84. Пост электрической централизации ст. Шерекино, лит. 195;
85. Санитарно-бытовое помещение для грузчиков ст. Шерекино, лит. 196;
86. Здание гаража ст. Дмитриев, лит. 197;
87. ПАССАЖИРСКОЕ ЗДАНИЕ, лит. 198;
88. УБОРНАЯ, лит. 199;
89. САРАЙ, лит. 200;
90. НАВЕС ПАССАЖИРСКОГО ЗДАНИЯ, лит. 201;
91. ПАССАЖИРСКОЕ ЗДАНИЕ, лит. 202;
92. УБОРНАЯ, лит. 203;
93. ПАССАЖИРСКОЕ ЗДАНИЕ, лит. 204;
94. УБОРНАЯ, лит. 205;
95. БАГАЖНЫЙ САРАЙ, лит. 206;
96. ПАССАЖИРСКОЕ ЗДАНИЕ, лит. 207;
97. УБОРНАЯ, лит. 208;
98. БАГАЖНЫЙ САРАЙ, лит. 209;
99. КУБОВАЯ, лит. 210;
100. Здание красного уголка восстановительного поезда, лит. 211;
101. Сарай-склад, лит. 212;
102. Сарай-мастерская, лит. 213;
103. Верхнее строение пути направление Льгов-Комаричи главные пути, лит. 307;
104. ЗЕМЛЯНОЕ ПОЛОТНО 5,4 КМ СТ.ШЕРЕКИНО, лит. 308;
105. ЗЕМЛЯНОЕ ПОЛОТНО 1 КМ 570км, лит. 309;
106. ЗЕМЛЯНОЕ ПОЛОТНО 4,2 КМ СТ. КОНЬШЕВКА, лит. 310;
107. ЗЕМЛЯНОЕ ПОЛОТНО 8,2 КМ СТ. СОКОВНИНКА, лит. 311;
- 108.ЗЕМЛЯНОЕ ПОЛОТНО 10,12 КМ СТ. АРБУЗОВО, лит. 312;
109. ЗЕМЛЯНОЕ ПОЛОТНО 6,60 КМ СТ. ДМИТРИЕВ, лит. 313;
110. ЗЕМЛЯНОЕ ПОЛОТНО 3,2 КМ СТ. ДЕРЮГИНО, лит. 314;
111. ЗЕМЛЯНОЕ ПОЛОТНО 136,9 КМ СТ.ЛЬГОВ-КОМАРИЧИ, лит. 315;
112. ПОДЪЕЗДНОЙ ПУТЬ СЕЛЬХОЗТЕХНИКИ 1,1 КМ СТ. КОНЬШЕВКА, лит. 316;

прошито и скреплено печатью 9
(девятъ) листа

Государственный регистратор

В.И. В.И. Коновалов
«30» 05 2008 года



ВЫПИСКА № 7-2109/2005

ИЗ ЕДИНОГО ГОСУДАРСТВЕННОГО РЕЕСТРА ОБЪЕКТОВ ГРАДОСТРОИТЕЛЬНОЙ ДЕЯТЕЛЬНОСТИ

" 05 " сентября 2005 г.

Настоящая выписка выдана ОАО "РЖД"
 (фамилия, имя, отчество физического лица или полное

наименование юридического лица)

Инвентарный номер объекта градостроительной деятельности 38:410:002:000054090

Объект железнодорожный вокзал ст. Льгов-1
 (наименование объекта градостроительной деятельности)

в котором находится _____
 (наименование составной части объекта градостроительной деятельности)

Сведения об объекте градостроительной деятельности (составной части)

(нужное подчеркнуть)

Кадастровый номер 00:00:000000:0000:38:410:002:000054090

Реестровый номер 070705:002:000054090

Местоположение (адрес) объекта Курская область, Льговский район ст. Льгов (вокзал)

Выдана на предмет оформления регистрации

Описание объекта градостроительной деятельности и его техническое состояние

Вид и код объекта	строение
Назначение	железнодорожный вокзал
Фактическое использование	железнодорожный вокзал
Планировка архитектуры и культуры	нет
Дата ввода в эксплуатацию	
Общая площадь объекта, кв.м.	916,6
Площадь объекта, кв.м.	916,6
Жилая площадь квартир, кв.м.	
Кол-во квартир	
Кол-во нежилых помещений	1
Этажность/подземная этажность	1
Материал стен	кирпичные
Год последнего обследования	2005
Процент физического износа	40
Служебные постройки	
Самостояние	платформа №1 - основание щебень, покрытие асфальт. S=4894 кв.м.

Инвентаризационная стоимость на _____ год составляет _____ руб. (для целей налогообложения согласно приказу № 87 от 04.04.1992).

Описание части объекта градостроительной деятельности (квартиры, нежилого помещения)

Вид квартиры, помещения	
Жилая площадь квартиры, помещения, кв.м.	
Площадь квартиры, помещения, кв.м.	
Жилая площадь квартиры, кв.м.	
Кол-во комнат	
Количество жилых комнат в квартире	

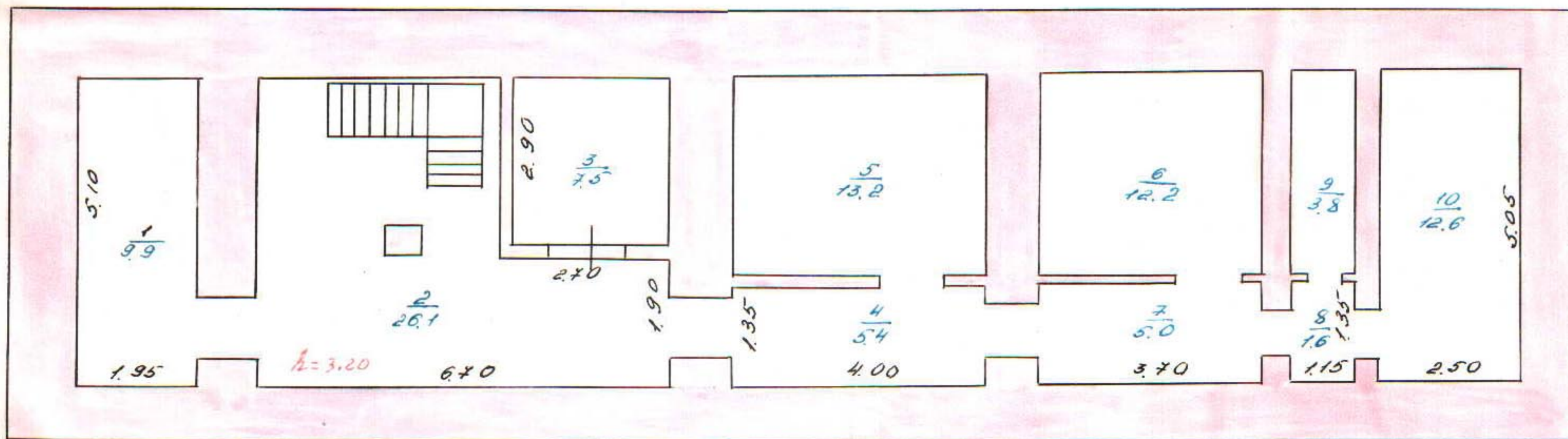
Инвентаризационная стоимость на _____ год составляет _____ руб. (для целей налогообложения согласно приказу № 87 от 04.04.1992).

45 004 0002913

руб. (для целей налогообложения согласно приказу № 87 от 04.04.1992).

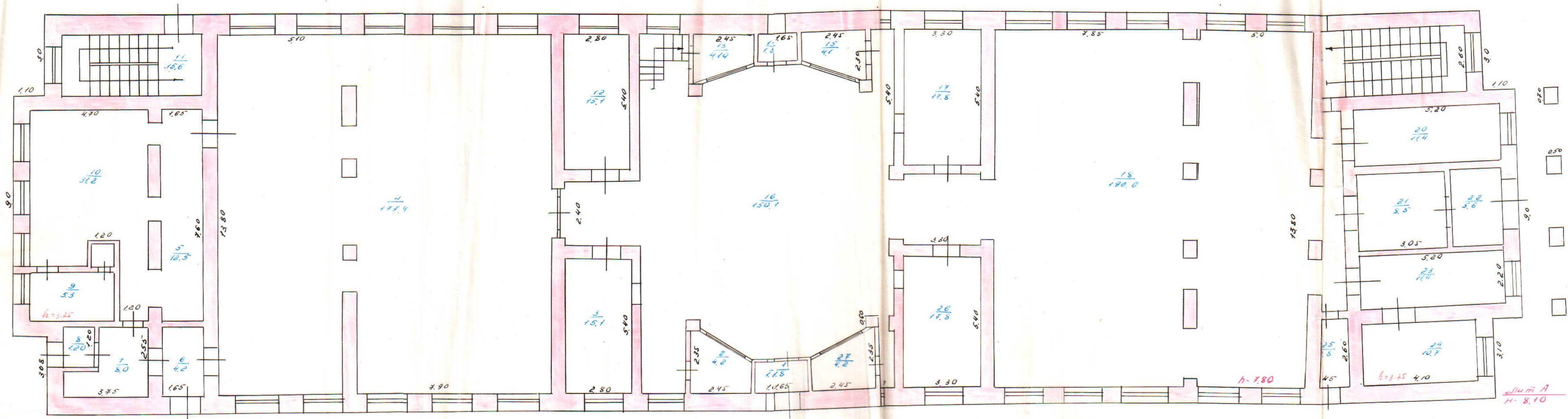
СТРОИТЕЛЬНЫЙ ДИЗАЙН
 СТРОИТЕЛЬСТВО
 В ГОРОДЕ МОСКВА
 КУРСОВЫЙ ПРОЕКТ
 ПОДВАЛ

ИМЯ ФАМИЛИЯ: Логов Логовский
 № ПРОЕКТА: А
 № ИНВЕНТАРИЗАЦИИ: 1005



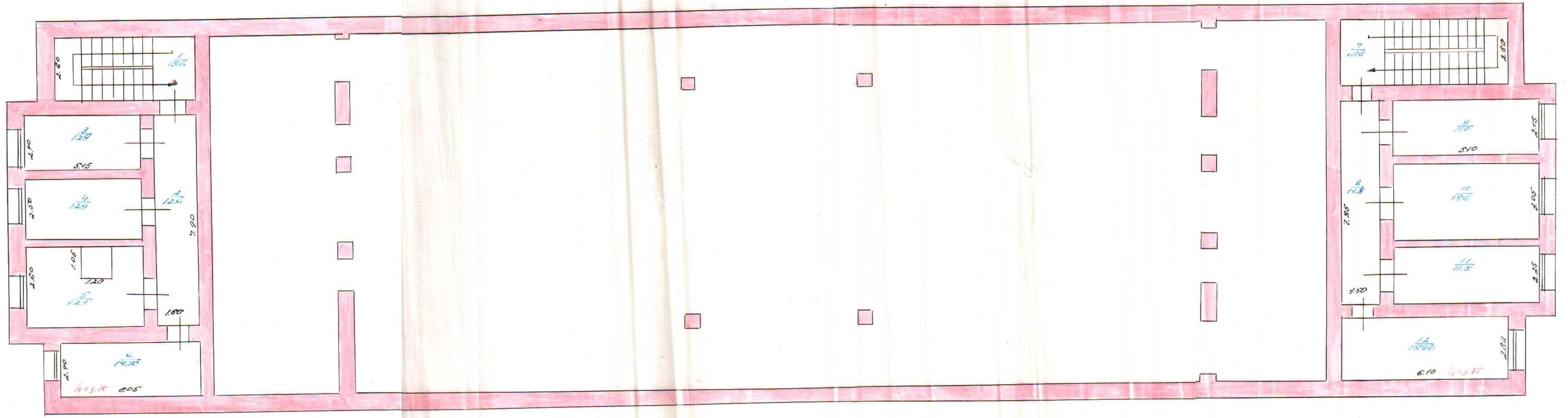
масштаб 1:1
 07 07 2005
 Воронцова
 Уголькова

Проект № 1
 в городе Львов Львовский район
 1-этаж



Проект № 1
 04 07 2005
 Воронинцева
 Удальцова

Проектный лист
 Строительный отдел № 10
 г. Лозов Лозовский
 22 мая 1955



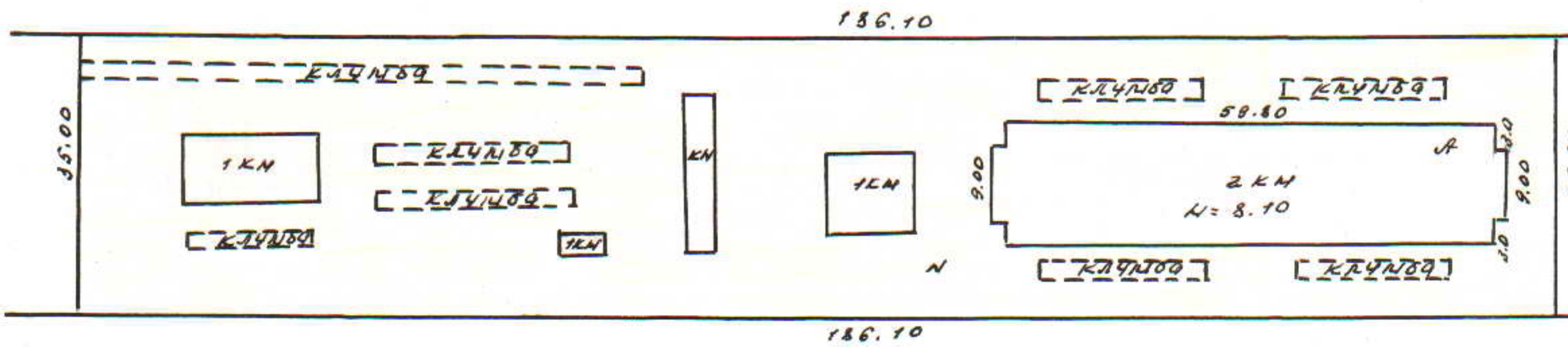
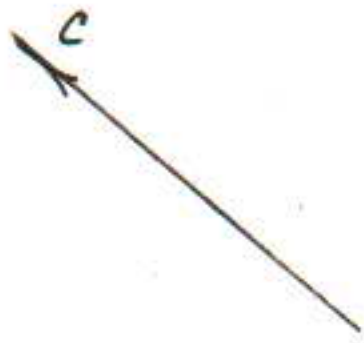
Проект № 2005
 Проектировщик
 Лозовская

ИНВЕНТАРНЫЙ ПЛАН

на домовладение № _____ по улице _____

ст. Львов Львовского

Курской области



Инвентарный план № 5/08
Курская область
Львовский район
ст. Львов
Львовского
Курской области

ИНВЕНТАРНАЯ КАРТОЧКА
 на береговую пассажирскую платформу
 Поперечный разрез



СПЕЦИФИКАЦИЯ

п/п	наименование	материал	кол.
1	покрытие	асфальт	
2	основание	щебень	
3	основание	грунт	
4	край платформы	бетон	

7 07 10
 2005

ИНВЕНТАРНАЯ КАРТОЧКА
 ПЕРОВУЮ ПАССАЖИРСКУЮ ПЛАТФОРМУ
 ПОПЕРЕЧНЫЙ РАЗРЕЗ



ТАБЛИЦА

материал	кол.
асфальт	
деревня	
железобетон	
бетон	

7 07 10 2005

Дрошико
 Уголькова

X. Техническое описание служебных построек

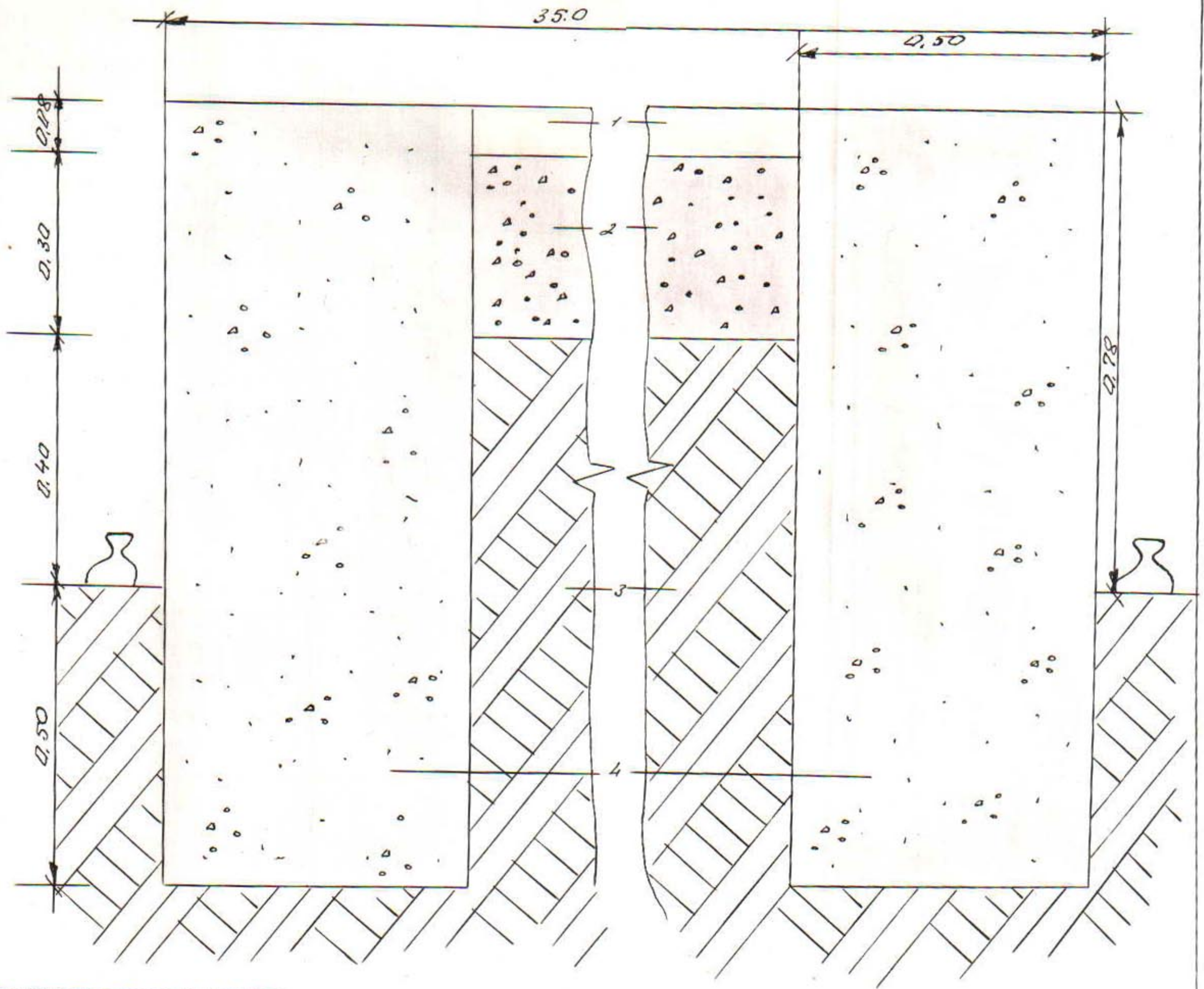
Наименование конструктивных элементов	Литера _____	Уд. вес по таблице	Поправки	Уд. вес с поправками	Литера _____	Уд. вес по таблице	Поправки	Уд. вес с поправками	Литера _____	Уд. вес по таблице	Поправки	Уд. вес с поправками
	H=				H=				H=			
Фундамент												
Стены и перегородки												
Перекрытия												
Крыша												
Полы												
Проемы												
Отделочные работы												
Электроосвещение												
Прочие работы												
Итого:		100	x			100	x			100	x	
Формулы для подсчета площади объема												
Наименование конструктивных элементов	Литера _____	Уд. вес по таблице	Поправки	Уд. вес с поправками	Литера _____	Уд. вес по таблице	Поправки	Уд. вес с поправками	Литера _____	Уд. вес по таблице	Поправки	Уд. вес с поправками
	H=				H=				H=			
Фундамент												
Стены и перегородки												
Перекрытия												
Крыша												
Полы												
Проемы												
Отделочные работы												
Электроосвещение												
Прочие работы												
Итого:		100	x			100	x			100	x	
Формулы для подсчета площади объема												
Наименование конструктивных элементов	Литера _____	Уд. вес по таблице	Поправки	Уд. вес с поправками	Литера _____	Уд. вес по таблице	Поправки	Уд. вес с поправками	Литера _____	Уд. вес по таблице	Поправки	Уд. вес с поправками
	H=				H=				H=			
Фундамент												
Стены и перегородки												
Перекрытия												
Крыша												
Полы												
Проемы												
Отделочные работы												
Электроосвещение												
Прочие работы												
Итого:		100	x			100	x			100	x	
Формулы для подсчета площади объема												

СТО

02.0



ИНВЕНТАРНАЯ КАРТОЧКА на береговую пассажирскую платформу ПОПЕРЕЧНЫЙ РАЗРЕЗ



СПЕЦИФИКАЦИЯ

п/п	наименован	материал	кол.
1	покрытие	асфальт	
2	основание	щебень	
3	основание	грунт	
4	край платформы	бетон	

10

7 07

2005

Дрошико
Уолькова



**МИНИСТЕРСТВО
ЭКОНОМИЧЕСКОГО РАЗВИТИЯ
РОССИЙСКОЙ ФЕДЕРАЦИИ**

**ФЕДЕРАЛЬНАЯ СЛУЖБА
ГОСУДАРСТВЕННОЙ РЕГИСТРАЦИИ,
КАДАСТРА И КАРТОГРАФИИ
(РОСРЕЕСТР)**

**Управление Федеральной службы
государственной регистрации, кадастра и
картографии по Курской области
(Управление Росреестра по Курской области)**

50 лет Октября ул., д. 4/6, Курск, 305016
тел.: (4712) 51-17-01, факс: (4712) 51-16-62
e-mail: 46_upr@rosreestr.ru

01.03.2019 № 14-0111-П/119

на № _____ от _____

Шевтсовой Е.И.
в работу
06.03.2019

Филиал ОАО "РЖД"
Московская железная дорога
Служба управления имуществом
Орловско-Курский отдел

Начальнику отдела
М.И. Каретовой

302006, г. Орел,
Привокзальная площадь, д.1

NRI_ShevtsovaEU@msk.rzd

Управление Федеральной службы государственной регистрации, кадастра и картографии по Курской области рассмотрело Ваше обращение от 19.02.2019 № ПРИ-28/103 и сообщает следующее.

Производственно-технологические комплексы (далее - ПТК) указанные в Вашем обращении внесены в информационную систему Единого государственного реестра недвижимости в кадастровом округе "Общероссийский".

ПТК Курской дистанции пути по направлению Касторная - Лукашевка присвоен кадастровый номер 0:0:0:2683, ПТК Льговской дистанции пути направление Комаричи - Готня присвоен кадастровый номер 0:0:0:2759, ПТК Курской дистанции сигнализации и связи по направлению Касторная - Волфино присвоен кадастровый номер 0:0:0:1363, ПТК Курской дистанции электроснабжения по направлению Комаричи - Готня присвоен кадастровый номер 0:0:0:1434, ПТК Курская дистанция электроснабжения по направлению Касторная - Волфино присвоен кадастровый номер 0:0:0:1364.

Учетно - регистрационные действия, в отношении объектов недвижимости, расположенных на территории нескольких субъектов Российской Федерации осуществляет Федеральная служба государственной регистрации, кадастра и картографии (Росреестр г. Москва).

Заместитель руководителя Управления

А.Г. Стрекалова
(4712) 52-94-93

Т.В. Попова